

Procedura di aggiornamento per MCU di DTD3190

Il firmware MCU può essere aggiornato mediante USB come segue:

1. Accendere l'unità collegata al televisore. Il display sul TV risulta in questo modo:



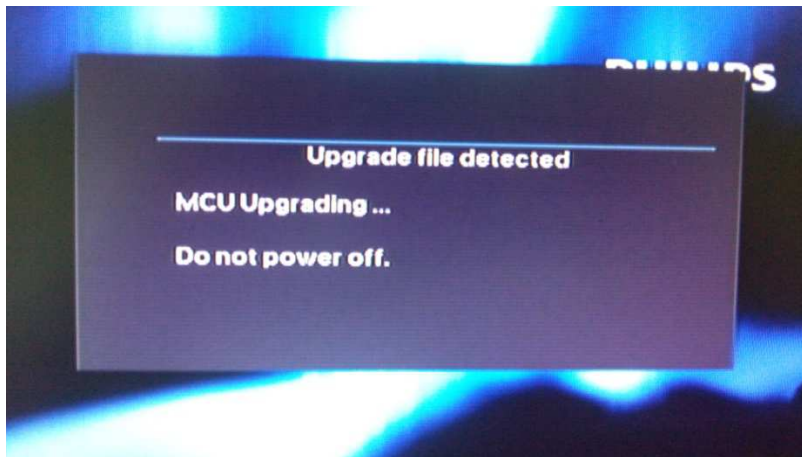
2. Decomprimere il file del software in " MCU_3190.hex" e inserire quest'ultimo nella directory principale del dispositivo di archiviazione USB tramite computer. Inserirlo nella presa USB del dispositivo, premere il tasto Source sul telecomando per passare alla sorgente USB.



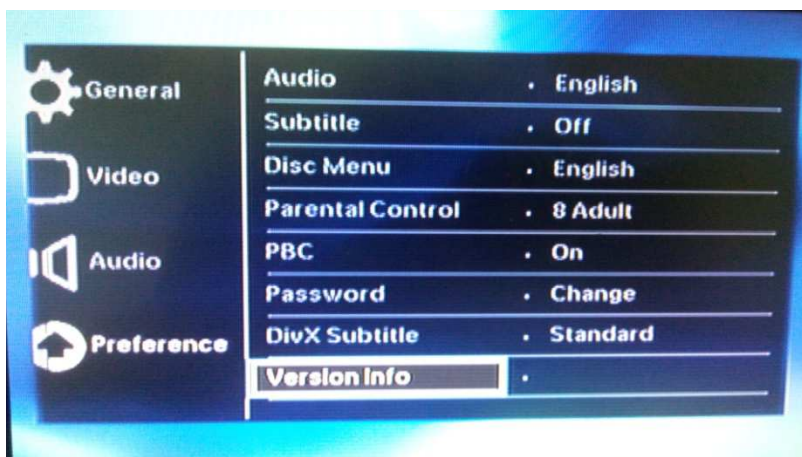
3. Viene visualizzato un messaggio di conferma, quindi premere OK sul telecomando.



4. Il software è in corso di aggiornamento. L'unità passerà in modalità standby e il VFD visualizza "--:--" automaticamente circa 1 minuto dopo il completamento del processo di aggiornamento. Rimuovere il dispositivo USB e accendere l'unità.



5. Per verificare la versione del software, andare in [setup] (impostazioni) -> [preferences] (preferenze)-> [version info] (info versione), quindi premere OK sul telecomando. Se la versione del software è corretta, l'aggiornamento è stato eseguito correttamente.



Preference

Model DTD3190-98
File Name 3190_MPEG.BIN / MCU_3190.BIN
Version MPEG-V12 / MCU-V32
8203RX 19.05.05.16
RISC 026.5BXC 03R-A-026
Servo SM2SM2-FAA-753H
Region Code 3

Ok