

Dtd3190 MCU: Schritte zur Aktualisierung

Die MCU kann wie folgt über den USB-Steckplatz aktualisiert werden:

1. Schalten Sie das Gerät ein, wenn es mit dem Fernseher verbunden ist. Auf dem Fernseher wird Folgendes angezeigt:



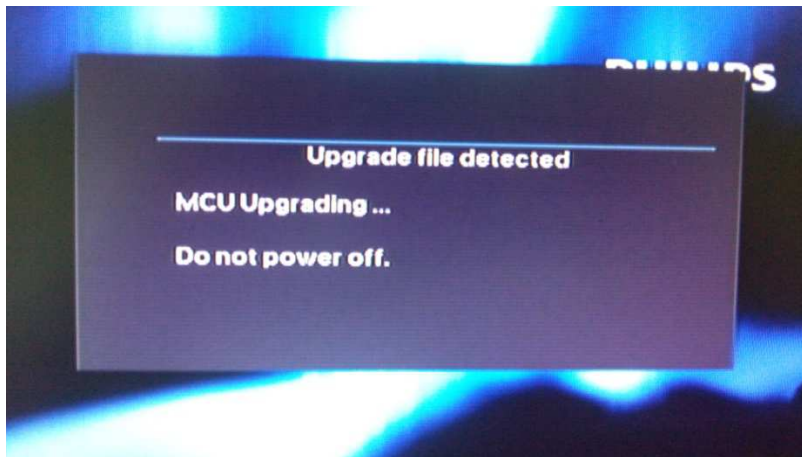
2. Entpacken Sie die Software-Datei nach 'MCU_3190.hex', und verschieben Sie sie auf dem Computer in das Stammverzeichnis des USB-Speichergeräts. Schließen Sie den USB-Stecker des Geräts an, und drücken Sie die SOURCE-Taste auf der Fernbedienung, um zur USB-Quelle zu wechseln.



3. Es wird eine Bestätigungsaufforderung angezeigt, drücken Sie die Taste OK auf der Fernbedienung.



4. Die Software wird aktualisiert. Ca. 1 Minute später schaltet das Gerät automatisch in den Standby-Modus, und das VFD-Display zeigt " --:--" an. Die Aktualisierung ist abgeschlossen. Entfernen Sie das USB-Laufwerk, und schalten Sie das Gerät ein.



5. Um die Version der Software zu ermitteln, navigieren Sie zu [setup]->[preferences]->[version info] (Einrichtung -> Einstellungen -> Versionsinformationen), und drücken Sie OK auf der Fernbedienung. Die Aktualisierung war erfolgreich, wenn die Softwareversion richtig ist.



Preference

Model DTD3190-98
File Name 3190_MPEG.BIN / MCU_3190.BIN
Version MPEG-V12 / MCU-V32
8203RX 19.05.05.16
RISC 026.5BXC 03R-A-026
Servo SM2SM2-FAA-753H
Region Code 3

Ok