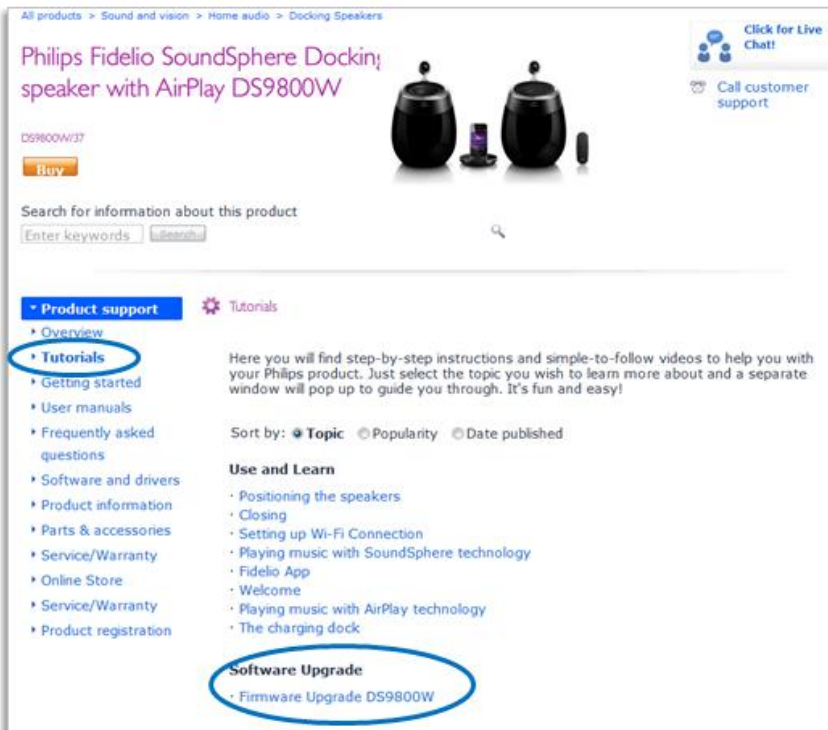


Introduzione:

Philips è costantemente impegnata a garantire il massimo dai suoi prodotti. Per ottenere una riproduzione ottimale e le funzioni più recenti, si raccomanda di aggiornare il firmware del lettore.

There is a do-it-yourself video specially produced to show you the steps on firmware update. Please click on “Tutorials” / “Instruction Video” and then on “Firmware Upgrade DS9800W” to view the video.



All products > Sound and vision > Home audio > Docking Speakers

Philips Fidelio SoundSphere Docking speaker with AirPlay DS9800W

DS9800W/37

Buy

Click for Live Chat!

Call customer support

Search for information about this product

Enter keywords

Product support Tutorials

- Overview
- Tutorials**
- Getting started
- User manuals
- Frequently asked questions
- Software and drivers
- Product information
- Parts & accessories
- Service/Warranty
- Online Store
- Service/Warranty
- Product registration

Here you will find step-by-step instructions and simple-to-follow videos to help you with your Philips product. Just select the topic you wish to learn more about and a separate window will pop up to guide you through. It's fun and easy!

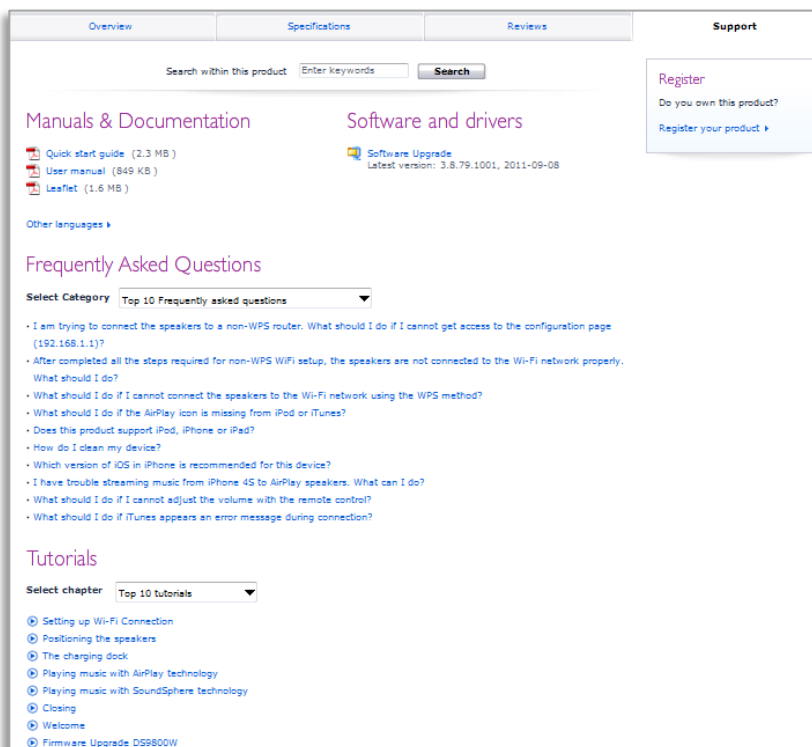
Sort by: Topic Popularity Date published

Use and Learn

- Positioning the speakers
- Closing
- Setting up Wi-Fi Connection
- Playing music with SoundSphere technology
- Fidelio App
- Welcome
- Playing music with AirPlay technology
- The charging dock

Software Upgrade

- Firmware Upgrade DS9800W



Overview Specifications Reviews **Support**

Search within this product

Manuels & Documentation

- Quick start guide (2.3 MB)
- User manual (849 KB)
- Leaflet (1.6 MB)

Other languages

Software and drivers

- Software Upgrade
Latest version: 3.8.79.1001, 2011-09-08

Register

Do you own this product?

Register your product

Frequently Asked Questions

Select Category

- I am trying to connect the speakers to a non-WPS router. What should I do if I cannot get access to the configuration page (192.168.1.1)?
- After completed all the steps required for non-WPS WiFi setup, the speakers are not connected to the Wi-Fi network properly. What should I do?
- What should I do if I cannot connect the speakers to the Wi-Fi network using the WPS method?
- What should I do if the AirPlay icon is missing from iPod or iTunes?
- Does this product support iPod, iPhone or iPad?
- How do I clean my device?
- Which version of iOS in iPhone is recommended for this device?
- I have trouble streaming music from iPhone 4S to AirPlay speakers. What can I do?
- What should I do if I cannot adjust the volume with the remote control?
- What should I do if iTunes appears an error message during connection?

Tutorials

Select chapter

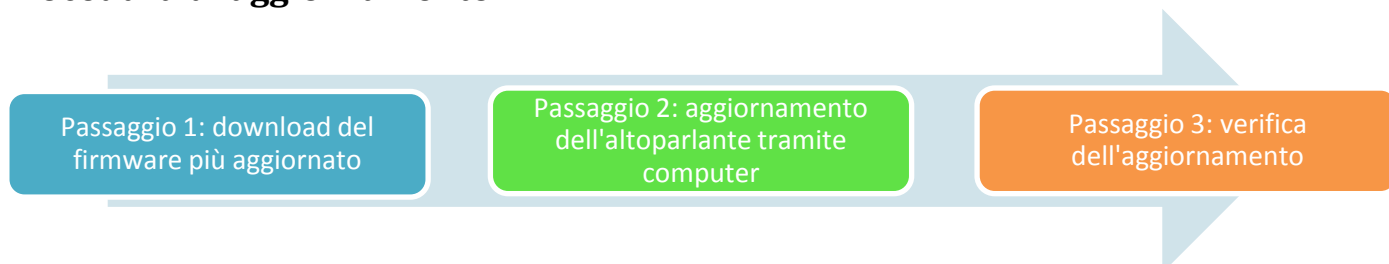
- Setting up Wi-Fi Connection
- Positioning the speakers
- The charging dock
- Playing music with AirPlay technology
- Playing music with SoundSphere technology
- Closing
- Welcome
- Firmware Upgrade DS9800W

Preparazione all'aggiornamento del firmware:

Per l'aggiornamento tramite computer:

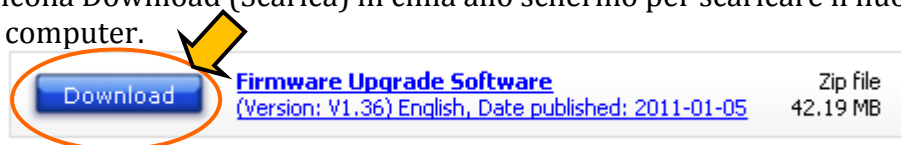
- Un PC con un'utilità di archiviazione che supporta il formato ZIP (ad esempio WinZip per Windows).
- Il dispositivo deve essere collegato alla rete Wi-Fi.

Procedura di aggiornamento:



Passaggio 1: download del firmware più aggiornato

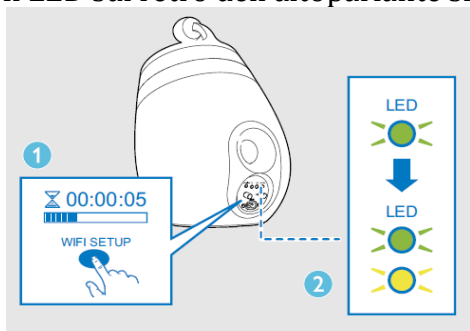
1. Fare clic sull'icona Download (Scarica) in cima allo schermo per scaricare il nuovo pacchetto firmware sul computer.



Nota: NON rinominare la cartella o il file nella cartella per evitare errori durante l'aggiornamento.

Passaggio 2: aggiornamento dell'altoparlante tramite computer

1. Accendere l'altoparlante. Nel caso in cui viene emesso un segnale acustico o il LED è di colore verde, consultare direttamente il **passaggio 10**. In caso contrario, consultare il passaggio 2.
2. Tenere premuto WiFi SETUP sul retro dell'altoparlante principale per più di 5 secondi per rendere il dispositivo individuabile dall'iPhone, iPad e iPod.
3. Il LED sul retro dell'altoparlante si illumina di verde e giallo alternativamente.

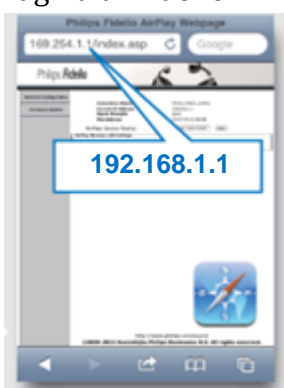


4. Sull'iPhone, iPad, iPod Touch o sul dispositivo Mac, connettersi alla rete Wi-Fi con SSID **Philips_Fidelio_Airplay**



5. Per verificare il completamento dell'aggiornamento, immettere **192.168.1.1** nel browser Web sul dispositivo Apple connesso per accedere alla pagina di Fidelio. Se l'accesso non riesce, ripetere i passaggi 1-3.

Pagina di Fidelio:



6. Nella sezione **Network Configuration** (Configurazione di rete) selezionare il router SSID dall'elenco a discesa SSID (Service Set ID).



7. Una volta immessa la chiave di rete corretta, se necessario selezionare "**Apply**" (Applica).

8. Fare clic su "**OK**" per confermare:




9. Entro un minuto verrà emesso un segnale acustico o il LED risulterà di colore verde. Se questo non si verifica, tornare al punto 2.

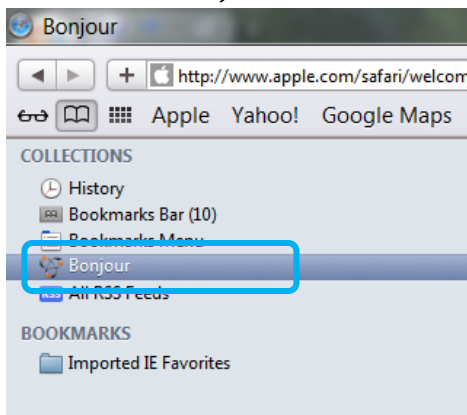
Sul computer

10. Decomprimere il file scaricato durante il **Passaggio 1**: download del firmware più aggiornato sul computer.

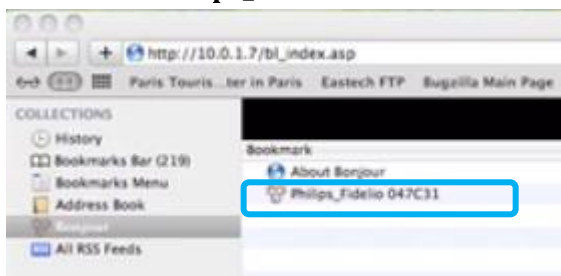
11. Avviare il browser Safari sul computer.

Nota: accertarsi che il computer e l'altoparlante siano nella stessa rete.

12. Fare clic sull'**icona di apertura del segnalibro**  nella barra dei segnalibri di Safari e selezionare Bonjour nell'elenco delle collezioni.



13. Fare clic su **Philips_Fidelio XXXXXX**.



14. Viene avviata la pagina Web di Philips Fidelio Airplay. **NON fare clic su niente.**



15. Attendere fino a che non viene lanciata la pagina seguente (pagina di aggiornamento di Philips Fidelio Airplay).

Nota: se l'ambiente è caratterizzato da molte interferenze, l'aggiornamento delle pagine Web subirà dei

ritardi. L'aggiornamento può richiedere anche 5 minuti.

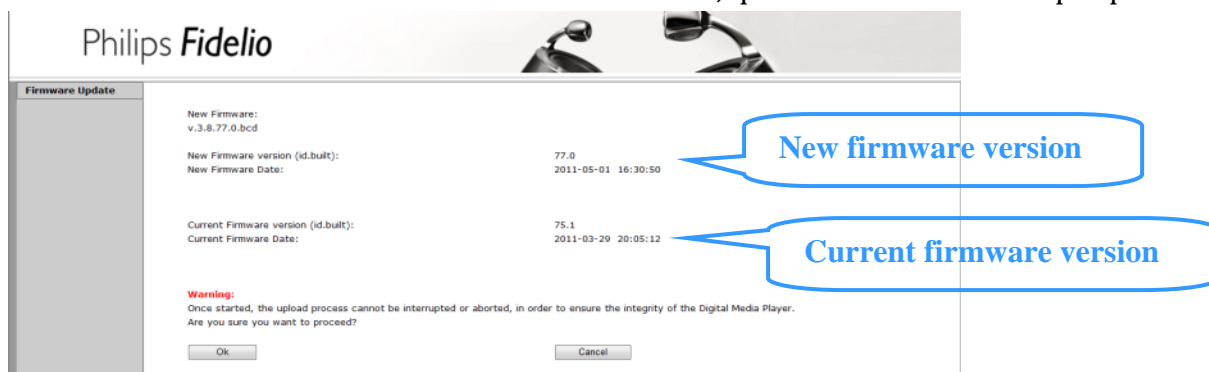


16. Fare clic su **Choose file** (Scegli file).

Individuare il file **.bcd** decompresso (scaricato durante il **Passaggio 1**: download del firmware più aggiornato), quindi fare clic su **"Upload"** (Carica).



17. Verificare la versione corrente e nuova del firmware, quindi fare clic su **"OK"** per procedere



18. Al termine, viene visualizzato il messaggio **"Upload process finished successfully"** (Processo di caricamento riuscito).

Passaggio 3: verifica dell'aggiornamento

1. Immettere **192.168.1.1** nel browser Web del dispositivo Apple connesso.
2. Ripetere il **passaggio 2**, punti 11-15 per controllare se il firmware corrente corrisponde alla nuova versione.
3. Se non è stato installato il firmware più aggiornato, ripetere il **"Passaggio 2: aggiornamento del lettore tramite computer"** e il **"Passaggio 3: verifica dell'aggiornamento"**..