

# Altijd tot uw dienst

Ga voor registratie van uw product en ondersteuning naar  
[www.philips.com/welcome](http://www.philips.com/welcome)



DS7530



## Gebruiksaanwijzing

**PHILIPS**

# Inhoudsopgave

---

<b>1</b>	<b>Belangrijk</b>	3
----------	-------------------	---

---

<b>2</b>	<b>Uw stationsluidspreker</b>	4
	Inleiding	4
	Wat zit er in de doos?	4
	Overzicht van het apparaat	4

---

<b>3</b>	<b>Aan de slag</b>	5
	Stroom aansluiten	5
	Inschakelen	5

---

<b>4</b>	<b>Afspelen</b>	6
	Muziek van de iPod/iPhone afspelen	6
	Afspelen vanaf Bluetooth-apparaat	6
	Een extern audioapparaat afspelen	7
	Volume aanpassen	7

---

<b>5</b>	<b>Productinformatie</b>	8
	Specificaties	8

---

<b>6</b>	<b>Problemen oplossen</b>	9
	Over Bluetooth-apparaten	9

---

<b>7</b>	<b>Kennisgeving</b>	10
----------	---------------------	----

# 1 Belangrijk

- Volg alle instructies.
- Dek de ventilatieopeningen niet af. Installeer dit apparaat volgens de instructies van de fabrikant.
- Niet installeren in de nabijheid van warmtebronnen zoals radiatoren, warmeluchtroosters, kachels of andere apparaten (zoals versterkers) die warmte produceren.
- Plaats het netsnoer zodanig dat niemand erop trapt en het niet wordt afgeklemd, in het bijzonder bij stekkers, stopcontacten en het punt waar het netsnoer uit het apparaat komt.
- Gebruik uitsluitend door de fabrikant gespecificeerde toebehoren/accessoires.
- Gebruik uitsluitend de voeding die in de gebruikershandleiding wordt vermeld.
- Haal de stekker bij onweer en wanneer het apparaat langere tijd niet wordt gebruikt, uit het stopcontact.
- Laat al het onderhoud verrichten door erkend onderhoudspersoneel. Onderhoud is vereist wanneer het apparaat, het netsnoer of de stekker is beschadigd, wanneer er vloeistof in het apparaat is gekomen of er een voorwerp op het apparaat is gevallen, wanneer het apparaat is blootgesteld aan regen of vocht, wanneer het apparaat niet goed functioneert of wanneer het is gevallen.
- **WAARSCHUWING** batterijgebruik – Om te voorkomen dat batterijen gaan lekken, wat kan leiden tot lichamelijk letsel of beschadiging van eigendommen of het apparaat:
  - Plaats alle batterijen met + en - zoals staat aangegeven op het apparaat.
  - Plaats geen oude en nieuwe of verschillende typen batterijen in het apparaat.
  - Verwijder de batterijen wanneer u het apparaat langere tijd niet gebruikt.

- Batterijen (batterijdelen of geplaatste batterijen) mogen niet worden blootgesteld aan hoge temperaturen (die worden veroorzaakt door zonlicht, vuur en dergelijke).
- Stel het apparaat niet bloot aan vocht.
- Plaats niets op het apparaat dat gevaar kan opleveren, zoals een glas water of een brandende kaars.
- Wanneer de stekker van de Direct plug-in adapter wordt gebruikt om het apparaat los te koppelen, moet u ervoor zorgen dat u altijd goed bij de stekker kunt.



## Waarschuwing

- Verwijder de behuizing van dit apparaat nooit.
- Plaats dit apparaat nooit op andere elektrische apparatuur.
- Houd dit apparaat uit de buurt van direct zonlicht, open vuur of warmte.
- Zorg ervoor dat u altijd toegang hebt tot het netsnoer of de stekker om de stroom van dit apparaat uit te schakelen.

## 2 Uw stationsluidspreker

Gefeliciteerd met uw aankoop en welkom bij Philips! Registreer uw product op [www.philips.com/welcome](http://www.philips.com/welcome) om optimaal gebruik te kunnen maken van de door Philips geboden ondersteuning.

Als u contact opneemt met Philips, wordt u gevraagd om het model- en serienummer van dit apparaat. Het model- en serienummer bevinden zich op de achterkant van het apparaat. Noteer de nummers hier:

Modelnummer \_\_\_\_\_

Serienummer \_\_\_\_\_

### Inleiding

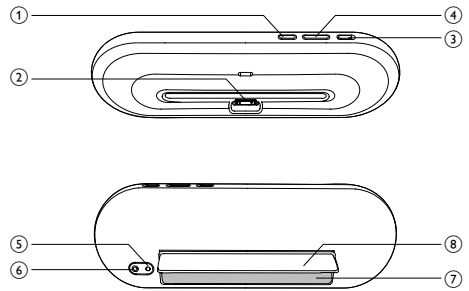
Met deze docking speaker kunt u van de audio van uw iPod/iPhone, Bluetooth-apparaten en andere externe audioapparatuur genieten.

### Wat zit er in de doos?

Controleer de inhoud van het pakket:

- Apparaat
- Netspanningsadapter
- Snelstartgids
- Veiligheidsblad

### Overzicht van het apparaat



- 1 **Bluetooth**
  - Bluetooth in- of uitschakelen.
- 2 **iPod/iPhone-station**
- 3 **ON/OFF**
  - De docking speaker in- of uitschakelen.
- 4 **-VOLUME +**
  - Hiermee past u het volume aan.
- 5 **DC IN**
  - Sluit de netspanning aan.
- 6 **AUX IN**
  - Sluit een extern audioapparaat aan.
- 7 **Batterijvak**
- 8 **Voet**

# 3 Aan de slag

Volg altijd de instructies in dit hoofdstuk op volgorde.

## Stroom aansluiten

Deze docking speaker kan via netspanning of batterijen van stroom worden voorzien.

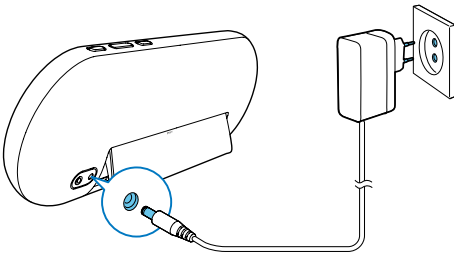
### Optie 1: netspanning

#### ! Let op

- Het product kan beschadigd raken! Controleer of het netspanningsvoltage overeenkomt met het voltage dat staat vermeld op het typeplaatje. Het typeplaatje bevindt zich in de voet van de docking speaker.
- Risico van een elektrische schok! Wanneer u de wisselstroomadapter loskoppelt, moet u altijd de stekker uit het stopcontact halen. Trek nooit aan het snoer.

Sluit de netspanningsadapter aan op:

- de aansluiting aan de achterkant van de docking speaker.
- het stopcontact.

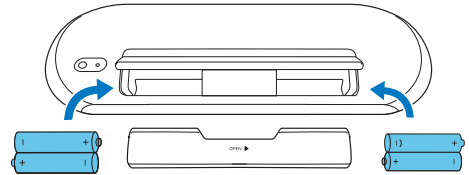
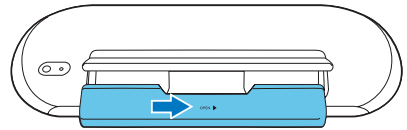
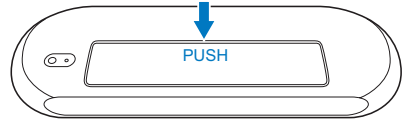


### Optie 2: batterijen

#### ! Let op

- Ontploffingsgevaar! Houd batterijen uit de buurt van hitte, zonlicht of vuur. Werp batterijen nooit in het vuur.
- Verwijder de batterijen wanneer deze leeg zijn of langere tijd niet worden gebruikt.
- Batterijen bevatten chemische stoffen en mogen niet met het gewone huisvuil worden weggegooid.

- 1 Open het klepje van het batterijvak.
- 2 Plaats 4 AA-batterijen van 1,5 V met de juiste polariteit (+/-) zoals aangegeven.
- 3 Sluit het klepje van het batterijcompartiment.



## Inschakelen

Zet de aan-uitknop op **ON** om de docking speaker in te schakelen.

↳ De LED-indicator gaat branden.

## Overschakelen naar de stand-bymodus

De docking speaker schakelt naar de energiezuinige stand-bymodus in de volgende situatie:

- De luidspreker is 15 minuten niet-actief wanneer deze is aangesloten op netspanning;
- De verbinding met de iPod/iPhone of het externe audioapparaat wordt verbroken wanneer de luidspreker op batterijen werkt.

↳ De LED-indicator gaat uit.

# 4 Afspelen

---

## Muziek van de iPod/iPhone afspelen

U kunt via deze docking speaker luisteren naar audio van uw iPod/iPhone.

---

### Compatibele iPod/iPhone-modellen

De docking speaker ondersteunt de volgende iPod- en iPhone-modellen:

Bestemd voor:

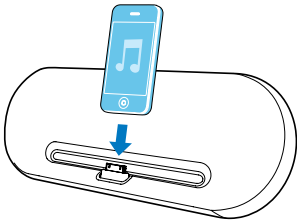
- iPod touch (2e, 3e en 4e generatie)
- iPod classic
- iPod nano (1e, 2e, 3e, 4e, 5e en 6e generatie)
- iPhone 4S
- iPhone 4
- iPhone 3GS
- iPhone 3G

---

### Naar de iPod/iPhone luisteren

De Philips **DockStudio**-app biedt allerlei nieuwe functies voor uw docking speaker; inclusief internetradio en een multifunctionele wekker. Om van meer functies te genieten, raden wij u aan deze gratis toepassing te installeren.

- 1 Zet de aan-uitknop op **ON**.  
↳ De LED-indicator gaat branden.
- 2 Plaats de iPod/iPhone op het station.



- 3 De eerste keer dat u het apparaat gebruikt, wordt u gevraagd om de **DockStudio**-app te installeren op uw iPod/iPhone.
- 4 Raak **[Yes]** (Ja) aan om het installatieverzoek te accepteren.
- 5 Volg de instructies op het scherm om de installatie te voltooien.



- 6 Start de app na de installatie.
- 7 Speel audio op uw iPod/iPhone af.  
↳ U kunt audio uit deze docking speaker horen.

---

### De iPod/iPhone opladen

Als de docking speaker is aangesloten op een stopcontact, wordt de op het station geplaatste iPod/iPhone automatisch opgeladen.

---

## Afspelen vanaf Bluetooth-apparaat

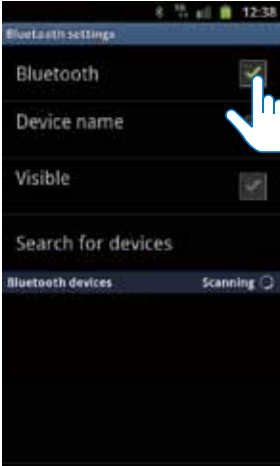
---

### Koppelen met Bluetooth-apparaten

#### Opmerking

- Maak uzelf vertrouwd met de Bluetooth-mogelijkheden van het apparaat voordat u verbinding maakt met deze docking speaker.
- Het effectieve werkbereik tussen het basisstation en het gekoppelde apparaat is ongeveer 10 meter.
- Houd deze docking speaker uit de buurt van andere elektronische apparaten die storing kunnen veroorzaken.

- 1 Druk op **Bluetooth** om Bluetooth als bron te selecteren.  
↳ De Bluetooth-knop knippert.
- 2 Schakel de Bluetooth-functie in op het apparaat.
  - Op andere apparaten wordt Bluetooth mogelijk op een andere manier geactiveerd.



- 3 Zoek naar Bluetooth-apparaten die met uw apparaat kunnen worden gekoppeld.
- 4 Wanneer "**DS7530**" op uw apparaat wordt weergegeven, selecteert u dit om verbinding te maken.
  - ↳ U hoort een dubbele pieptoon ter bevestiging en de Bluetooth-knop knippert niet meer als de verbinding tot stand is gebracht.
  - ↳ Er wordt een ander Bluetooth-pictogram op uw apparaat weergegeven.
- 5 Speel muziek af vanaf uw apparaat.
  - ↳ Muziek komt uit de docking speaker.

#### Tip

- Als uw Bluetooth-apparaat al eerder met de DS7530 is gekoppeld, zoekt u naar de "DS7530" in het Bluetooth-menu en bevestigt u de verbinding.

#### Bluetooth loskoppelen:

- Druk opnieuw op **Bluetooth** op de docking speaker.
- Deactiveer de Bluetooth-functie op uw apparaat of beweeg het voorbij het communicatiebereik.

---

## Een extern audioapparaat afspelen

Met deze docking speaker kunt u ook van audio genieten van een extern apparaat zoals een MP3-speler.

#### Opmerking

- Zorg ervoor dat er geen iPod/iPhone in de docking speaker is geplaatst.

- 1 Sluit een MP3 Link-kabel (niet meegeleverd) aan op:
  - de **AUX IN** -aansluiting op de achterkant van de docking speaker;
  - de hoofdtelefoonaansluiting op een extern apparaat.
- 2 Start het afspelen van muziek op het apparaat (zie de gebruikershandleiding bij het apparaat).

---

## Volume aanpassen

Druk tijdens het afspelen op **-VOLUME +** om het volume aan te passen.

# 5 Productinformatie

## Opmerking

- Productinformatie kan zonder voorafgaande kennisgeving worden gewijzigd.

Max. lading voor iPod/iPhone	5 V === 1 A
Afmetingen	
- Apparaat (b x h x d)	311 x 111 x 37,6 mm
Gewicht	
- Apparaat	0,28 kg

## Specificaties

### Versterker

Totaal uitgangsvermogen	2 x 5 W RMS
Signaal-ruisverhouding	>60 dBA
MP3 Link	0,6 V RMS 22.000 ohm

### Bluetooth

Standaard	Bluetooth Standard versie 2.1+EDR
Uitgangsvermogen	0 dBm (klasse 2)
Frequentieband	2,402 ~ 2,480 GHz ISM-band
Bereik	10 m (vrije ruimte)

### Algemene informatie

Netspanning	Model: S018KV0900200 (Philips); Ingangsvermogen: 100 - 240 V~, 50/60 Hz, 500 mA; Uitgangsvermogen: 9,0 V === 2000 mA
Stroomverbruik in werking	< 18 W
Stroomverbruik in energiebesparende stand-bystand	< 0,5 W



# 6 Problemen oplossen



## Waarschuwing

- Verwijder de behuizing van dit apparaat nooit.

Probeer het apparaat nooit zelf te repareren. Hierdoor wordt de garantie ongeldig. Als er zich problemen voordoen bij het gebruik van dit apparaat, controleer dan het volgende voordat u om service vraagt. Als het probleem onopgelost blijft, gaat u naar de website van Philips ([www.philips.com/support](http://www.philips.com/support)). Als u contact opneemt met Philips, zorg er dan voor dat u het apparaat, het modelnummer en het serienummer bij de hand hebt.

### Geen stroom

- Controleer of de stekker van het apparaat goed in het stopcontact zit.
- Zorg ervoor dat er stroom op het stopcontact staat.

### Geen geluid

- Pas het volume aan.

### Het apparaat reageert niet

- Haal de stekker uit het stopcontact en steek deze er vervolgens weer in. Schakel het apparaat opnieuw in.

verwijder obstakels tussen het apparaat en het systeem.

### Kan geen verbinding maken met het systeem.

- Het apparaat biedt geen ondersteuning voor de profielen die door het systeem worden vereist.
- De Bluetooth-functie van het apparaat is niet ingeschakeld. Raadpleeg de handleiding van het apparaat voor informatie over het inschakelen van deze functie.
- Het systeem bevindt zich niet in de koppelingsmodus.
- Het systeem is al aangesloten op een ander Bluetooth-apparaat. Koppel het apparaat of alle overige aangesloten apparaten los en probeer het opnieuw.

### De verbinding met het gekoppelde apparaat wordt voortdurend in- en uitgeschakeld.

- De Bluetooth-ontvangst is slecht. Plaats het apparaat dicht bij het systeem of verwijder obstakels tussen het apparaat en het systeem.
- Bij sommige apparaten wordt de Bluetooth-verbinding automatisch uitgeschakeld om energie te besparen. Dit betekent niet dat er zich een storing voordoet.

---

## Over Bluetooth-apparaten

Er kan zelfs na een succesvolle Bluetooth-aansluiting geen muziek worden afgespeeld op het systeem.

- Het apparaat is niet geschikt voor het afspelen van muziek op het systeem.

De geluidskwaliteit is slecht nadat een Bluetooth-apparaat is aangesloten.

- De Bluetooth-ontvangst is slecht. Plaats het apparaat dicht bij het systeem of

# 7 Kennisgeving

Eventuele wijzigingen of modificaties aan het apparaat die niet uitdrukkelijk zijn goedgekeurd door Philips Consumer Lifestyle kunnen tot gevolg hebben dat gebruikers het recht verliezen het apparaat te gebruiken.



"Bestemd voor iPod" en "Bestemd voor iPhone" willen zeggen dat een elektronisch accessoire is ontworpen om te worden aangesloten op een iPod of iPhone en door de ontwikkelaar is gecertificeerd en aan de prestatiestandaarden van Apple voldoet. Apple is niet verantwoordelijk voor de bediening van dit apparaat en of het apparaat al dan niet voldoet aan de richtlijnen met betrekking tot veiligheid en regelgeving. Het gebruik van dit accessoire met een iPod of iPhone kan de draadloze werking beïnvloeden. iPod en iPhone zijn handelsmerken van Apple Inc., geregistreerd in de Verenigde Staten en andere landen.

## CE 0890

Dit product voldoet aan de vereisten met betrekking tot radiostoring van de Europese Unie.

Een exemplaar van de EG-conformiteitsverklaring vindt u in de PDF-versie (Portable Document Format) van de gebruikershandleiding op [www.philips.com/support](http://www.philips.com/support).



Uw product is vervaardigd van kwalitatief hoogwaardige materialen en onderdelen die gerecycled en opnieuw gebruikt kunnen worden.



Als u op uw product een symbool met een doorgekruiste afvalcontainer ziet, betekent dit dat het product valt onder de EU-richtlijn 2002/96/EG.

Informeer naar het plaatselijke systeem voor de gescheiden inzameling van elektrische en elektronische producten.

Houd u aan de plaatselijke regels en gooi uw oude producten niet samen met uw gewone, huishoudelijke afval weg. Een goede afvalverwerking van uw oude product draagt bij aan het voorkomen van mogelijke schadelijke gevolgen voor het milieu en de volksgezondheid.



Uw product bevat batterijen die, overeenkomstig de Europese richtlijn 2006/66/EG, niet bij het gewone huishoudelijke afval mogen worden weggegooid. Informeer u over de lokale regels inzake de gescheiden ophaling van gebruikte batterijen. Een goede afvalverwerking draagt bij aan het voorkomen van schadelijke gevolgen voor het milieu en de volksgezondheid.

### Milieu-informatie

Er is geen overbodig verpakkingsmateriaal gebruikt. We hebben ervoor gezorgd dat de verpakking gemakkelijk kan worden gescheiden in drie materialen: karton (de doos), polystyreen (buffer) en polyethyleen (zakken en afdekking). Het systeem bestaat uit materialen die kunnen worden gerecycled en opnieuw kunnen worden gebruikt wanneer het wordt gedemonteerd door een gespecialiseerd bedrijf. Houd u aan de plaatselijke regelgeving inzake het weggooien van verpakkingsmateriaal, lege batterijen en oude apparatuur.



### Opmerking

- Het typeplaatje bevindt zich binnen in het batterijcompartiment van het apparaat.



Specifications are subject to change without notice  
© 2013 Koninklijke Philips Electronics N.V.  
All rights reserved.

DS7530\_12\_UM\_V2.0

