

Sempre pronti ad aiutarti

Registrare il prodotto e richiedere assistenza all'indirizzo
www.philips.com/welcome



DS7530



Manuale utente

PHILIPS

Sommario

1	Importante	3
----------	-------------------	----------

2	Altoparlante docking	4
	Introduzione	4
	Contenuto della confezione	4
	Panoramica dell'unità principale	4

3	Guida introduttiva	5
	Collegamento dell'alimentazione	5
	Accensione	6

4	Riproduci	6
	Riproduzione da iPod/iPhone	6
	Riproduzione da un dispositivo Bluetooth	7
	Riproduzione da un dispositivo audio esterno	8
	Regolazione del volume	8

5	Informazioni sul prodotto	8
	Specifiche	8

6	Risoluzione dei problemi	9
	Informazioni sui dispositivi Bluetooth	9

7	Avviso	10
----------	---------------	-----------

1 Importante

- Seguire tutte le istruzioni.
- Non ostruire le aperture per la ventilazione. Eseguire l'installazione in base a quanto previsto dalle istruzioni del produttore.
- Non installare vicino a fonti di calore come radiatori, termoregolatori, stufe o altri apparecchi (inclusi gli amplificatori) che producono calore.
- Proteggere il cavo di alimentazione per evitare di calpestarlo o stringerlo, in particolare vicino a prese standard o multiple oppure nel punto in cui esce dall'apparecchio.
- Utilizzare solo collegamenti/accessori specificati dal produttore.
- Utilizzare solo i sistemi di alimentazione elencati nel manuale dell'utente.
- Scollegare l'apparecchio durante i temporali o se non viene utilizzato per lunghi periodi di tempo.
- Per eventuali controlli, contattare il personale per l'assistenza qualificato. Un controllo è necessario quando l'apparecchio è stato in qualche modo danneggiato: ad esempio, il cavo di alimentazione o la spina sono danneggiati, è stato versato del liquido o sono caduti degli oggetti sull'apparecchio, l'apparecchio è stato esposto a pioggia o umidità, non funziona regolarmente o è stato fatto cadere.
- **ATTENZIONE:** per evitare perdite di liquido dalla batteria che potrebbero causare danni alle persone, alle cose o danni all'apparecchio:
- Installare tutte le batterie correttamente, con i poli + e - come indicato sull'apparecchio.
- Non utilizzare combinazioni di batterie diverse (vecchie e nuove, al carbonio e alcaline, ecc.).

- Rimuovere le batterie quando l'apparecchio non viene utilizzato per un lungo periodo di tempo.
- Le batterie (batteria singola o batterie installate) non devono essere esposte a fonti di calore eccessivo come luce solare, fuoco o simili.
- Non esporre l'apparecchio a gocce o schizzi.
- Non appoggiare sull'apparecchio oggetti potenzialmente pericolosi (ad esempio oggetti che contengono del liquido o candele accese).
- Se si usa la spina dell'adattatore ad inserimento diretto per scollegare il dispositivo, assicurarsi che questa sia sempre facilmente accessibile.



Avvertenza

- Non rimuovere il rivestimento dell'apparecchio per nessun motivo.
- Non posizionare mai l'apparecchio su un altro dispositivo.
- Tenere lontano il dispositivo dalla luce diretta del sole, fiamme vive o fonti di calore.
- Assicurarsi di poter raggiungere facilmente il cavo di alimentazione, la presa o l'adattatore per scollegare l'apparecchio dall'alimentazione.

2 Altoparlante docking

Congratulazioni per l'acquisto e benvenuti in Philips! Per trarre il massimo vantaggio dall'assistenza fornita da Philips, registrare il proprio prodotto sul sito: www.philips.com/welcome.

Quando si contatta Philips, verrà richiesto il numero del modello e il numero di serie dell'apparecchio. Il numero di modello e il numero di serie si trovano sul retro dell'apparecchio. Annotare i numeri qui:

N° modello _____

N° di serie _____

Introduzione

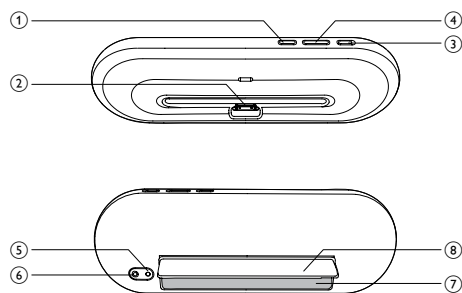
Grazie a questa base docking con altoparlanti, è possibile ascoltare l'audio da iPod/iPhone, dispositivi Bluetooth e altri dispositivi audio esterni.

Contenuto della confezione

Controllare e identificare i seguenti contenuti della confezione:

- Unità principale
- Alimentatore CA
- Guida rapida
- Scheda di sicurezza

Panoramica dell'unità principale



- 1 Bluetooth**
 - Consente di abilitare o disabilitare la funzione Bluetooth.
- 2 Base docking per iPod/iPhone**
- 3 ON/OFF**
 - Consente di accendere/spengere la base docking con altoparlanti.
- 4 -VOLUME +**
 - Consentono di regolare il volume.
- 5 DC IN**
 - Collegamento dell'alimentazione.
- 6 AUX IN**
 - Consente di collegare un dispositivo audio esterno.
- 7 Vano batterie**
- 8 Base del supporto**

3 Guida introduttiva

Seguire sempre le istruzioni di questo capitolo in sequenza.

Collegamento dell'alimentazione

Questo sistema docking con altoparlanti può essere alimentato con alimentazione CA o batterie.

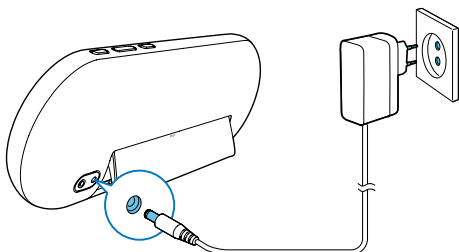
Opzione 1: alimentazione CA

! Attenzione

- Rischio di danni al prodotto! Assicurarsi che la tensione dell'alimentazione corrisponda a quella indicata sulla targhetta del modello. La targhetta del modello si trova sul piede del supporto della base docking con altoparlanti.
- Rischio di scosse elettriche! Quando si scollega l'alimentazione CA, staccare sempre la presa. Non tirare mai il cavo.

Collegare l'alimentatore CA:

- alla presa di alimentazione sul retro della base docking con altoparlanti.
- alla presa a muro.

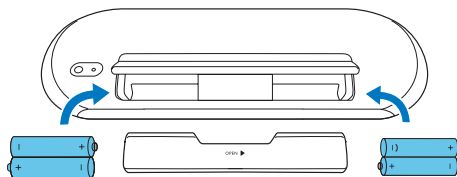
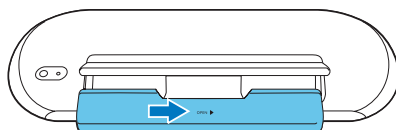
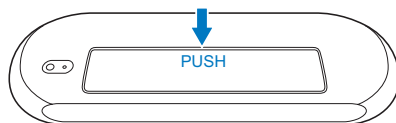


Opzione 2: alimentazione tramite batterie

! Attenzione

- Rischio di esplosione! Tenere lontane le batterie da fonti di calore, dai raggi solari e dal fuoco. Non gettare mai le batterie nel fuoco.
- Se la batteria è esaurita o non viene utilizzata per un periodo di tempo prolungato, rimuoverla.
- Le batterie devono essere smaltite in modo appropriato poiché contengono sostanze chimiche.

- 1 Aprire il coperchio del vano batteria.
- 2 Inserire 4 batterie AA da 1,5V rispettando la polarità (+/-) indicata.
- 3 Chiudere il coperchio del vano batteria.



Accensione

Impostare il pulsante di alimentazione su **ON** per accendere la base docking con altoparlanti.

↳ La spia a LED si illumina.

Passaggio alla modalità standby

La base docking con altoparlanti passa alla modalità standby a risparmio energetico nelle situazioni seguenti.

- L'altoparlante rimane inattivo per 15 minuti quando è collegato all'alimentazione CA.
- L'iPod/iPhone o il dispositivo audio esterno sono disconnessi quando l'altoparlante funziona tramite batterie.

↳ La spia a LED si spegne.

4 Riproduci

Riproduzione da iPod/iPhone

Grazie a questo sistema docking con altoparlanti è possibile ascoltare l'audio dal proprio iPod/iPhone.

iPod/iPhone compatibili

Il sistema docking con altoparlanti supporta i seguenti modelli di iPod/iPhone:

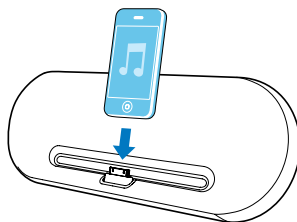
Creato per:

- iPod touch (seconda, terza e quarta generazione)
- iPod classic
- iPod nano (prima, seconda, terza, quarta, quinta e sesta generazione)
- iPhone 4S
- iPhone 4
- iPhone 3GS
- iPhone 3G

Ascolto tramite iPod/iPhone

L'applicazione **DockStudio** offre una serie di nuove funzionalità disponibili sulla base docking con altoparlanti; tra queste le radio su Internet e una radiosveglia multifunzione. Per utilizzare ulteriori funzionalità, si consiglia di installare questa applicazione gratuita.

- 1** Impostare il pulsante di alimentazione su **ON**.
↳ La spia a LED si illumina.
- 2** Posizionare l'iPod/iPhone sulla base docking.



- 3 Al primo utilizzo, viene chiesto di installare l'applicazione **DockStudio** sul proprio iPod/iPhone.
- 4 Toccare **[Yes]** (Sì) per accettare la richiesta di installazione.
- 5 Seguire le istruzioni visualizzate sullo schermo per completare l'installazione.



- 6 Avviare l'applicazione dopo l'installazione.
- 7 Riprodurre l'audio sull'iPod/iPhone.
 - ↳ Da questa base docking con altoparlanti è possibile ascoltare la musica.

Caricamento dell'iPod/iPhone

Quando la base docking con altoparlanti è collegata all'alimentazione, l'iPod/iPhone posto sulla base inizia a caricarsi automaticamente.

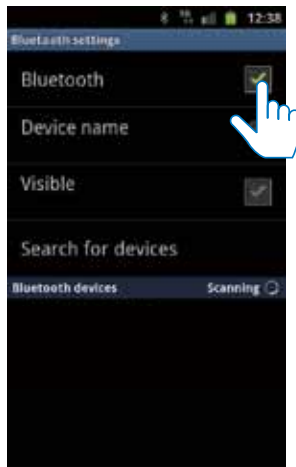
Riproduzione da un dispositivo Bluetooth

Associazione a dispositivi Bluetooth

Nota

- Prima di connettere un dispositivo Bluetooth a questa base docking con altoparlanti, verificare le capacità Bluetooth del dispositivo stesso.
- La portata di funzionamento effettiva tra la base docking e il dispositivo associato è di circa 10 metri.
- Tenere la base docking con altoparlanti lontana da altri dispositivi elettrici che possono causare interferenze.

- 1 Premere **Ⓚ Bluetooth** per selezionare la sorgente Bluetooth.
 - ↳ Il pulsante Bluetooth lampeggia.
- 2 Attivare la funzione Bluetooth sul dispositivo.
 - I vari dispositivi possono attivare l'opzione Bluetooth in modo diversi.



- 3 Cercare i dispositivi Bluetooth che possono essere associati al proprio dispositivo.
- 4 Quando compare la scritta **"DS7530"** sul dispositivo, selezionarla per avviare la connessione.
 - ↳ Viene emesso un doppio segnale acustico di conferma e il pulsante Bluetooth non lampeggia più se la connessione viene stabilita correttamente.
 - ↳ Sul dispositivo viene mostrata un'icona Bluetooth diversa.
- 5 Riprodurre la musica sul dispositivo.
 - ↳ La musica viene riprodotta attraverso la base docking con altoparlanti.



Suggerimento

- Se il dispositivo Bluetooth è già stato associato all'unità DS7530, è necessario trovare il dispositivo "DS7530" nel menu Bluetooth e confermare la connessione.

Per disconnettere la funzione Bluetooth:

- Premere nuovamente **Bluetooth** sulla base docking con altoparlanti.
- Disattivare la funzione Bluetooth sul proprio dispositivo o spostarlo al di fuori della portata di comunicazione.

Riproduzione da un dispositivo audio esterno

Grazie al sistema docking con altoparlanti, è possibile riprodurre la musica anche da dispositivi audio esterni come ad esempio i lettori MP3.



Nota

- Accertarsi che sulla base docking con altoparlanti non siano posti iPod/iPhone.

- 1 Collegare un cavo MP3 Link (non incluso):
 - alla presa **AUX IN** sul retro della base docking con altoparlanti.
 - al jack delle cuffie di un dispositivo esterno.
- 2 Riprodurre la musica sul dispositivo (vedere il relativo manuale dell'utente).

Regolazione del volume

Durante la riproduzione, premere **-VOLUME +** per regolare il volume.

5 Informazioni sul prodotto



Nota

- Le informazioni relative al prodotto sono soggette a modifiche senza preavviso.

Specifiche

Amplificatore

Potenza totale in uscita	2 x 5 W RMS
Rapporto segnale/rumore	> 60 dBA
MP3 Link	0,6 V RMS 22 kohm

Bluetooth

Standard	Bluetooth standard versione 2.1 + EDR
Potenza in uscita	0 dBm (Classe 2)
Banda di frequenza	Banda ISM: 2,402~2,480 GHz
Portata	10 m (spazio libero)

Informazioni generali

Alimentazione CA	Modello: S018KV0900200 (Philips); Ingresso: 100-240 V ~ 50/60 Hz, 500 mA; Uscita: 9,0 V --- 2000 mA
------------------	---

Consumo energetico durante il funzionamento	< 18 W
Consumo energetico in modalità Standby Eco Power	< 0,5 W

Carico max. per iPod/ iPhone		5 V \equiv 1 A
Dimensioni (Lxpxa)		
- Unità principale (L x A x P)	311 x 111 x 37,6 mm	
Peso		
- Unità principale	0,28 kg	

6 Risoluzione dei problemi



Avvertenza

- Non rimuovere il rivestimento del dispositivo per nessun motivo.

Al fine di mantenere valida la garanzia, non provare a riparare da soli il sistema. Se si verificano problemi quando si utilizza il dispositivo, consultare l'elenco riportato di seguito prima di richiedere l'assistenza. Se il problema persiste, consultare il sito Web di Philips (www.philips.com/support). Quando si contatta Philips, assicurarsi di avere il dispositivo nelle vicinanze e di disporre del numero di modello e del numero di serie.

Assenza di alimentazione

- Verificare che la spina di alimentazione CA dell'unità sia collegata correttamente.
- Assicurarsi che venga erogata corrente dalla presa CA.

Audio assente

- Regolare il volume.

Nessuna risposta dall'unità

- Scollegare e ricollegare la spina di alimentazione CA e accendere nuovamente l'unità.

Informazioni sui dispositivi Bluetooth

La riproduzione di musica non è disponibile sul sistema anche se la connessione Bluetooth è avvenuta correttamente.

- Il dispositivo non può essere utilizzato con il sistema per riprodurre la musica.

Dopo aver connesso un dispositivo abilitato Bluetooth la qualità dell'audio è insoddisfacente.

- La ricezione Bluetooth è scarsa. Avvicinare il dispositivo al sistema o rimuovere eventuali ostacoli tra il sistema e il dispositivo.

Impossibile collegarsi al sistema.

- Il dispositivo non supporta i profili richiesti dal sistema.
- La funzione Bluetooth del dispositivo non è abilitata. Per informazioni sull'attivazione della funzione, fare riferimento al manuale dell'utente del dispositivo.
- Il sistema non è in modalità di associazione.
- Il sistema è già connesso a un altro dispositivo abilitato Bluetooth. Disconnettere il dispositivo o tutti gli altri dispositivi connessi e riprovare.

Il dispositivo associato si connette e disconnette continuamente.

- La ricezione Bluetooth è scarsa. Avvicinare il dispositivo al sistema o rimuovere eventuali ostacoli tra il sistema e il dispositivo.
- In alcuni dispositivi, la connessione Bluetooth viene disattivata automaticamente per aumentare la durata della batteria. Questo non indica malfunzionamenti del sistema.

7 Avviso

Qualsiasi modifica o intervento su questo dispositivo che non sia espressamente consentita da Philips Consumer Lifestyle può invalidare il diritto dell'utente all'uso dell'apparecchio.



"Made for iPod" (Specifico per iPod) e "Made for iPhone" (Specifico per iPhone) indicano che un accessorio elettronico è stato creato per il collegamento specifico ad iPod e iPhone ed è certificato dallo sviluppatore che ne garantisce la compatibilità con gli standard Apple in termini di prestazioni. Apple non è responsabile per il funzionamento di questo dispositivo o per la sua conformità agli standard normativi e di sicurezza. L'utilizzo di questo accessorio con iPod o iPhone può influire sulle prestazioni wireless.

iPod e iPhone sono marchi registrati di Apple Inc., negli Stati Uniti e in altri paesi.

CE 0890

Questo prodotto è conforme ai requisiti sulle interferenze radio della Comunità Europea. Una copia della Dichiarazione di conformità CE è disponibile all'interno della versione PDF (Portable Document Format) del manuale dell'utente all'indirizzo Web www.philips.com/support.



Questo prodotto è stato progettato e realizzato con materiali e componenti di alta qualità, che possono essere riciclati e riutilizzati.



Quando su un prodotto si trova il simbolo del bidone dei rifiuti con una croce, significa che tale prodotto è soggetto alla Direttiva Europea 2002/96/CE.

Informarsi sul sistema di raccolta differenziata in vigore per i prodotti elettrici ed elettronici. Attenersi alle normative locali per lo smaltimento dei rifiuti e non gettare i vecchi prodotti nei normali rifiuti domestici. Il corretto smaltimento dei prodotti non più utilizzabili aiuta a prevenire l'inquinamento ambientale e possibili danni alla salute.



Il prodotto funziona con batterie che rientrano nella Direttiva Europea 2006/66/CE e che non possono essere smaltite con i normali rifiuti domestici. Informarsi sulle normative locali relative alla raccolta differenziata delle batterie: un corretto smaltimento permette di evitare conseguenze negative per l'ambiente e la salute.

Informazioni per il rispetto ambientale

L'uso di qualsiasi imballo non necessario è stato evitato. Si è cercato, inoltre, di semplificare la raccolta differenziata, usando per l'imballaggio tre materiali: cartone (scatola), polistirene espanso (materiale di separazione) e polietilene (sacchetti, schiuma protettiva).

Il sistema è composto da materiali che possono essere riciclati e riutilizzati purché il disassemblaggio venga effettuato da aziende specializzate. Attenersi alle norme locali in materia di riciclaggio di materiali per l'imballaggio, batterie usate e apparecchiature obsolete.

Nota

- La targa del modello si trova nel vano batteria dell'unità.



Specifications are subject to change without notice
© 2013 Koninklijke Philips Electronics N.V.
All rights reserved.

DS7530_12_UM_V2.0

