

# Mindig az Ön rendelkezésére áll!

A termék regisztrációja és a rendelkezésre álló támogatás igénybevétele a következő weboldalon lehetséges:

[www.philips.com/welcome](http://www.philips.com/welcome)

DS7530



## Felhasználói kézikönyv

# PHILIPS

# Tartalomjegyzék

---

<b>1</b>	<b>Fontos!</b>	<b>3</b>
----------	----------------	----------

---

<b>2</b>	<b>Dokkolós hangsugárzó</b>	<b>4</b>
	Bevezetés	4
	A doboz tartalma	4
	A főegység áttekintése	4

---

<b>3</b>	<b>Kezdő lépések</b>	<b>5</b>
	Tápcsatlakozás bekötése	5
	Bekapcsolás	5

---

<b>4</b>	<b>Lejátszás</b>	<b>6</b>
	Lejátszás iPod vagy iPhone készülékről	6
	Lejátszás Bluetooth eszközről	6
	Lejátszás külső audioeszközről	7
	Hangerő beállítása	7

---

<b>5</b>	<b>Termékadatok</b>	<b>8</b>
	Termékjellemzők	8

---

<b>6</b>	<b>Hibakeresés</b>	<b>8</b>
	A Bluetooth eszközről	8

---

<b>7</b>	<b>Megjegyzés</b>	<b>9</b>
----------	-------------------	----------

# 1 Fontos!

- Kövesse az utasításokat.
- Gondoskodjon arról, hogy a szellőzőnyílások ne tömődjenek el. A készülék telepítését a gyártó utasításai szerint végezze.
- Ne helyezze a készüléket hőt kibocsátó eszközök, így fűtőtestek, fűtőnyílások, kályhák vagy működésük során hőt termelő készülékek (pl. erősítők) közelébe.
- Tilos a hálózati kábelre rálépni vagy azt becsípni, különös tekintettel ott, ahol az a csatlakozó-aljakatokba, készülékcsatlakozókba illeszkedik, vagy ott, ahol kilép a készülékből.
- Kizárólag a gyártó által javasolt tartozékokat használja.
- Csak a használati utasításban listázott tápegységeket használja.
- Vihar idején, vagy ha hosszabb ideig nem használja a lejátszót, húzza ki a készülék csatlakozóját a hálózatból.
- A készülék javítását, szervizelését bízza szakemberre. A készüléket a következő esetekben kell szervizeltetni: a készülék bármilyen módon megsérült, például sérült a hálózati kábel vagy csatlakozó, folyadék került a készülékbe, ráesett valami, a készüléket eső vagy nedvesség érte, nem működik megfelelően vagy leejtették.
- Akkumulátor használata VIGYÁZAT – Az akkumulátorszivárgás személyi sérülést, tárgyak/eszközök vagy magának a készüléknek a károsodását okozhatja, ezért:
- Megfelelően helyezze be az akkumulátort, ügyeljen a készüléken látható + és - jelölésekre.
- Ne keverje az akkumulátorokat és elemeket (régieket és új, vagy szén és alkáli stb.).
- Vegye ki az akkumulátorokat, ha hosszabb ideig nem használja a készüléket.
- Az akkumulátorokat és akkumulátorcsomagokat óvja a magas

hőmérséklettől, ezért ne tegye ki például közvetlen napfény hatásának, ne helyezze tűz közelébe stb.

- A készüléket ne tegye ki cseppenő, fröccsenő folyadéknak.
- Ne helyezzen a készülékre semmilyen veszélyforrást (pl. folyadékkal töltött tárgyat, égő gyertyát).
- Ahol a közvetlen csatlakoztatás adaptere használatos megszakítóeszközként, a megszakítóeszköznek mindig szabadon hozzáférhetőnek kell lennie.



## Figyelem

- A készülék borítását megbontani tilos.
- Tilos a készüléket más elektromos berendezésre ráhelyezni.
- Ne tegye ki a terméket közvetlen napfény, nyílt láng vagy hó hatásának.
- Gondoskodjon arról, hogy a hálózati kábel vagy csatlakozó könnyen hozzáférhető legyen, hogy a készüléket le tudja választani a hálózati áramról.

## 2 Dokkolós hangsugárzó

Köszönjük, hogy Philips terméket vásárolt, és üdvözljük a Philips világában! A Philips által biztosított támogatás teljes körű igénybevételéhez regisztrálja a terméket a [www.Philips.com/welcome](http://www.Philips.com/welcome) címen.

Ha a Philips vállalat ügyfélszolgálatához fordul, szükség lesz a termék típus- és gyári számára. A típusszám és a sorozatszám a készülék hátulsó részén található. Írja ide a számokat:

Típusszám: \_\_\_\_\_

Gyári szám: \_\_\_\_\_

### Bevezetés

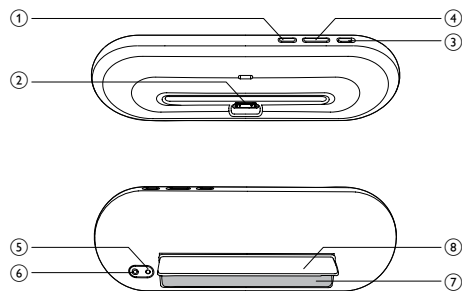
A dokkolós hangsugárzó lehetővé teszi, hogy Ön iPod/iPhone, Bluetooth eszközeiről és más külső audioeszközről hallgasson zenét.

### A doboz tartalma

Ellenőrizze és azonosítsa be a csomag tartalmát:

- Főegység
- Hálózati adapter
- Gyors üzembe helyezési útmutató
- Biztonsági lap

### A főegység áttekintése



- 1** **Bluetooth**
  - Bluetooth funkció be- vagy kikapcsolása.
- 2** **iPod/iPhone dokkoló**
- 3** **ON/OFF**
  - A dokkolós hangsugárzó be-/kikapcsolása.
- 4** **-VOLUME +**
  - Hangerő beállítása.
- 5** **DC IN**
  - Kösse be a tápellátást.
- 6** **AUX IN**
  - Külső audioeszköz csatlakoztatása.
- 7** **Elemtartó rekesz**
- 8** **Támasztó talp**

# 3 Kezdő lépések

A fejezetben bemutatott műveleteket a megadott sorrendben végezze el.

## Tápcsatlakozás bekötése

A dokkolós hangsugárzó váltóárammal és elemmel is működik.

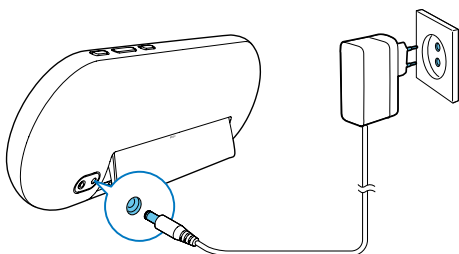
### 1. opció: Hálózat

#### ! Vigyázat

- Fennáll a termék károsodásának veszélye! Győződjön meg arról, hogy a tápfeszültség megegyezik a típustábla feltüntetett feszültséggel. A típustábla a dokkolós hangsugárzó támasztó talpának belső oldalán található.
- Áramütésveszély! A hálózati adaptert a csatlakozódugónál fogva húzza ki. A kábelt tilos húzni.

Csatlakoztassa a hálózati adaptert

- a dokkolós hangsugárzó hátulsó részén található csatlakozóaljzathoz.
- a fali aljzathoz.

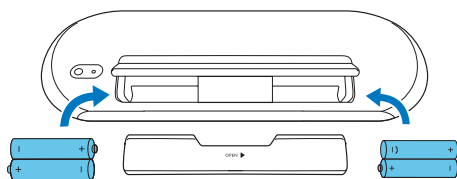
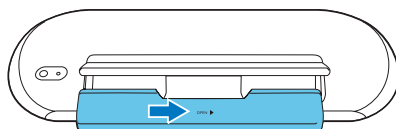
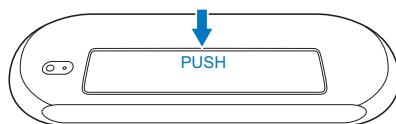


### 2. opció: Elemek

#### ! Vigyázat

- Robbanásveszély! Az elemeket tartsa távol hő- vagy tűzforrástól, illetve napfénytől. Az elemeket tilos tűzbe dobni.
- Távolítsa el az elemeket, ha lemerültek, vagy ha hosszú ideig nem használja azokat.
- Az elemek vegyi anyagokat tartalmaznak, így azokat használat után megfelelően kell kezelni.

- 1 Nyissa ki az elemtartó rekesz fedelét.
- 2 Helyezzen be 4 darab 1,5V AA elemet, ügyelve a megfelelő polaritásra (+/-).
- 3 Zárja be az elemtartó rekeszt.



## Bekapcsolás

Állítsa a bekapcsológombot **ON** pozícióba a dokkolós hangsugárzó bekapcsolásához.  
↳ A LED kijelző világítani kezd.

## Készenléti üzemmódba kapcsolás

A dokkolós hangsugárzó a következő esetekben vált takarékos készenléti módba:

- A hangsugárzó 15 percig inaktív, miközben váltakozó áramról üzemel;
  - Az iPod/iPhone vagy a külső audioszköz nincs csatlakoztatva, miközben a hangsugárzó elemről működik.
- ↳ A LED kijelző kialszik.

## 4 Lejátszás

### Lejátszás iPod vagy iPhone készülékről

A dokkolós hangsugárzón keresztül iPhone/iPod eszközökről is hallgathat zenét.

#### Kompatibilis iPod/iPhone

A dokkolós hangsugárzó a következő iPod/iPhone típusokat támogatja:

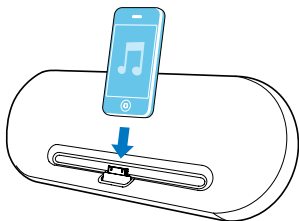
Gyártva a következőkhöz:

- 2., 3. és 4. generációs iPod touch
- iPod classic
- 1., 2., 3., 4., 5. és 6. generációs iPod nano
- iPhone 4S
- iPhone 4
- iPhone 3GS
- iPhone 3G

#### Az iPod/iPhone hallgatása

A Philips **DockStudio** alkalmazás sok új funkciót kínál a dokkolós hangsugárzó számára, többek között az internetes rádiót és a többfunkciós ébresztőórát. Ha szeretne még több funkciót használni, akkor telepítse ezt az ingyenes alkalmazást.

- 1 Állítsa a bekapcsológombot **ON** pozícióba.  
↳ A LED kijelző világítani kezd.
- 2 Helyezze be az iPod/iPhone készüléket a dokkolóba.



- 3 Az első használatkor telepítse iPod/iPhone készülékére a **DockStudio** alkalmazást.
- 4 Érintse meg a **[Yes]** (igen) opciót a telepítési kérés elfogadása érdekében.
- 5 A telepítés befejezéséhez kövesse a képernyőn megjelenő utasításokat.



- 6 A telepítést követően indítsa el az alkalmazást.
- 7 Kezdje meg a lejátszást iPod/iPhone eszközén.  
↳ A dokkolós hangsugárzóból fogja hallani a hanganyagot.

#### Az iPod/iPhone töltése

Ha a dokkolós hangsugárzót feszültség alá helyezi, a dokkolt iPod/iPhone lejátszó automatikusan elkezd tölteni.

### Lejátszás Bluetooth eszközről

#### Párba rendezés Bluetooth eszközökkel

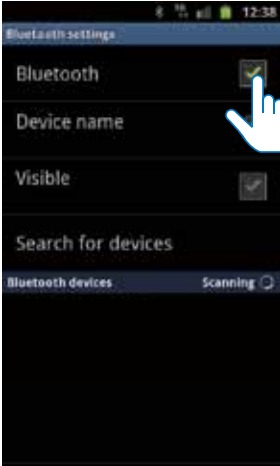
##### Megjegyzés

- A Bluetooth-eszköz dokkolós hangsugárzóhoz való csatlakoztatása előtt ismerkedjen meg készüléke Bluetooth-funkcióival.
- A dokkolórendszer és a párosított készülék közötti optimális működési távolság körülbelül 10 méter.
- Tartsa távol a dokkolós hangsugárzót olyan elektromos berendezésektől, melyek interferenciát okozhatnak.

1 A Bluetooth forrás kiválasztásához nyomja meg a **Bluetooth** gombot.  
↳ A Bluetooth gomb villog.

2 Kapcsolja be készüléke a Bluetooth funkcióját.

- Előfordulhat, hogy a különböző eszközökön eltérő módon kell a Bluetooth funkciót aktiválni.



3 Más Bluetooth eszközök keresése a párba rendezéshez.

4 Ha a készülék kijelzőjén megjelenik az „DS7530” elem, válassza ki azt a csatlakozás megkezdéséhez.  
↳ Dupla hangjelzéses megerősítés hallatszik, és a Bluetooth gomb sikeres csatlakozás esetén megszűnik villogni.

↳ Egy másik Bluetooth ikon látható a készüléken.

5 Indítsa el a lejátszást a Bluetooth-készülekről.

↳ A zene a dokkolós hangszugárzón keresztül szól.

## Tanács

- Amennyiben korábban már párba rendezte Bluetooth készülékét az DS7530 készülékkel, Önnek csupán meg kell keresnie az „DS7530” elemet a Bluetooth menüben, és jóvá kell hagynia a csatlakozást.

## A Bluetooth eszköz lecsatlakoztatása:

- Nyomja meg ismét a **Bluetooth** gombot a dokkolós hangszugárzón.
- Kapcsolja ki a Bluetooth funkcióját, vagy vigye a készüléket a kommunikációs hatótávolságon kívülre.

## Lejátszás külső audioeszközről

A dokkolós hangszugárzóval külső eszközökről, például MP3-lejátszóról is játszhat le zenét.

## Megjegyzés

- Győződjön meg róla, hogy a dokkolós hangszugárzóhoz nincs iPod/iPhone készülék dokkolva.

1 Csatlakoztasson MP3 link kábelt (nem tartozék) a következőkhöz:

- a dokkolós hangszugárzó hátulján található **AUX IN** aljzathoz.
- a külső eszköz fejhallgató aljzatához.

2 Indítsa el a lejátszást az eszközről (lásd az eszköz felhasználói kézikönyvét).

## Hangerő beállítása

Lejátszás közben a **-VOLUME +** gomb megnyomásával állíthatja a hangerőt.

# 5 Termékadatok

## Megjegyzés

- A termékinformáció előzetes bejelentés nélkül módosítható.

## Termékjellemzők

### Erősítő

Kimeneti összteljesítmény	2 x 5 W RMS
Jel-zaj arány	>60 dBA
MP3 csatlakoztatás	0,6 V RMS 22 kohm

### Bluetooth

Szokásos	Bluetooth Standard Version 2.1+EDR
Kimeneti teljesítmény	0 dBm (2. osztály)
Frekvenciasáv	2,402 ~ 2,480 GHz ISM Band
Hatótávolság	10 m (szabad területen)

### Általános információk

Tápfeszültség	Típus: S018KV0900200 (Philips); Bemenet: 100-240 V ~, 50/60 Hz, 500 mA; Kimenet: 9,0V === 2000 mA
Teljesítményfelvétel	<18 W
Eco és készenléti üzemmód	
teljesítményfelvétele	<0,5 W
Max. betöltés iPod/ iPhone eszközre	5 V === 1 A
Méretek	
- Főegység (Sz x Ma x Mé)	311 x 111 x 37,6 mm
Tömeg	
- Főegység	0,28 kg

# 6 Hibakeresés

## Figyelem

- A készülék borítását megbontani tilos.

Ne próbálja önállóan javítani a készüléket, mert ezzel a garancia érvényét veszíti. Ha a készülék használata során problémákba ütközik, nézze át az alábbi pontokat, mielőtt szakemberhez fordulna. Ha a probléma továbbra is fennáll, látogasson el a Philips weboldalára ([www.philips.com/support](http://www.philips.com/support)) Amikor felveszi a kapcsolatot a Philips képviselővel, tartózkodjon a készülék közelében, és készítse elő a készülék típus- és sorozatszámát.

### Nincs áram

- Győződjön meg arról, hogy az egység tápkábele megfelelően van-e csatlakoztatva.
- Ellenőrizze, hogy van-e feszültség a fali aljzatban.

### Nincs hang

- Állítsa be a hangerőszintet

### Az egység nem reagál

- Húzza ki, majd csatlakoztassa újra a hálózati csatlakozódugót, majd kapcsolja be ismét a rendszert.

## A Bluetooth eszközzel

**A zenelejátszás még sikeres Bluetooth-kapcsolat esetén sem áll rendelkezésre a rendszeren.**

- Az eszköz nem használható a rendszerrel együtt zenelejátszáshoz.

**Bluetooth-készülékhez csatlakoztatást követően a hang rossz minőségű.**

- Gyenge a Bluetooth-vétel. Vigye közelebb a készüléket a rendszerhez, vagy távolítsa el a készülék és a rendszer között elhelyezkedő minden akadályt.



### Nem tud csatlakozni a rendszerhez.

- A készülék nem támogatja a rendszerhez szükséges profilokat.
- A készülék Bluetooth funkciója nincsen engedélyezve. A funkció engedélyezésének módját a készülék felhasználói útmutatójában találja.
- A rendszer nincs párba rendezési módban.
- A rendszer már másik Bluetooth-készülékhez csatlakozik. Szüntesse meg ezt a csatlakozást és minden egyéb eszköz csatlakoztatását is, majd próbálja újra.

### A párba rendezett eszköz egyfolytában csatlakozik és lecsatlakozik.

- Gyenge a Bluetooth-vétel. Vigye közelebb a készüléket a rendszerhez, vagy távolítsa el a készülék és a rendszer között elhelyezkedő minden akadályt.
- Egyes készülékek esetén a Bluetooth-kapcsolat energiatakarékosági okok miatt automatikusan megszakadhat. Ez nem jelenti a rendszer meghibásodását.

## 7 Megjegyzés

A készülék - a Philips szórakoztató elektronika üzletága kifejezett engedélye nélkül történő - bármilyen megváltoztatása vagy módosítása semmissé teheti a vásárló termékhasználati jogát.



A „Made for iPod” és a „Made for iPhone” címkék azt jelentik, hogy az Apple teljesítményi előírásoknak megfelelő elektronikus tartozék speciálisan iPod vagy iPhone készülékhez történő csatlakoztatásra készült. Az Apple nem vállal felelősséget a készülék működéséért, vagy a biztonsági és szabályozó előírásoknak való megfelelésért. Kérjük, vegye figyelembe, hogy a tartozék iPod vagy iPhone készülékekkel történő használata befolyásolhatja a vezeték nélküli teljesítményt.

Az iPod és iPhone az Apple Inc. Egyesült Államokban és más országokban bejegyzett védjegye.

# CE 0890

Ez a termék megfelel az Európai Közösség rádióinterferenciára vonatkozó követelményeinek.

Az EC Megfelelőségi nyilatkozat másolata megtekinthető a felhasználói kézikönyv PDF formátumú verziójában a [www.philips.com/support](http://www.philips.com/support) weboldalon.



Ez a termék kiváló minőségű anyagok és alkatrészek felhasználásával készült, amelyek újrahasznosíthatók és újra felhasználhatók.



A termékhez kapcsolódó áthúzott kerekes kuka szimbólum azt jelenti, hogy a termékre vonatkozik a 2002/96/EK európai irányelv. Tájékozódjon az elektromos és elektronikus termékek szelektív hulladékként történő gyűjtésének helyi feltételeiről. Cselekedjen a helyi szabályozásoknak megfelelően, és a kiselejtezett készülékeket gyűjtse elkülönítve a lakossági hulladéktól. A feleslegessé vált készülék helyes kiselejtezésével segít megelőzni a környezet és az emberi egészség károsodását.



A termék akkumulátorai megfelelnek a 2006/66/EK európai irányelv követelményeinek, ezért ne kezelje ezeket háztartási hulladékként. Tájékozódjon az akkumulátorok szelektív hulladékkezelésére vonatkozó helyi szabályozásokról, mivel a feleslegessé vált akkumulátorok helyes kiselejtezésével segít megelőzni a környezet és az emberi egészség károsodását.

### **Környezetvédelemmel kapcsolatos tudnivalók**

A termék csomagolása nem tartalmaz felesleges csomagolóanyagot. Igyekeztünk úgy kialakítani a csomagolást, hogy könnyen szétválasztható legyen a következő három anyagra: karton (doboz), polisztirol (védőelem) és polietilén (zacskó, védő habfólia).

A rendszerben található anyagokat erre specializálódott vállalat képes újrafeldolgozni és újrahasznosítani. Kérjük, tartsa szem előtt a csomagolóanyagok, kimerült akkumulátorok és régi készülékek leselejtezésére vonatkozó helyi előírásokat.



### **Megjegyzés**

- A típusazonosító tábla a készülék elemtartó rekeszében található.



Specifications are subject to change without notice  
© 2013 Koninklijke Philips Electronics N.V.  
All rights reserved.

DS7530\_12\_UM\_V2.0

