

Aina apuna

Rekisteröi tuote ja hae tukitietoja osoitteessa
www.philips.com/welcome

DS7530



Käyttöopas

PHILIPS

Sisällysluettelo

| | | |
|----------|----------------|---|
| 1 | Tärkeää | 3 |
|----------|----------------|---|

| | | |
|----------|-------------------------|---|
| 2 | Telakointikautin | 4 |
| | Johdanto | 4 |
| | Toimituksen sisältö | 4 |
| | Päälaitteen yleiskuvaus | 4 |

| | | |
|----------|-------------------|---|
| 3 | Aloitus | 5 |
| | Virran kytkeminen | 5 |
| | Käynnistäminen | 5 |

| | | |
|----------|---|---|
| 4 | Toistaminen | 6 |
| | iPod/iPhone-toisto | 6 |
| | Toistaminen Bluetooth-laitteesta | 6 |
| | Toisto ulkoisesta äänentoistolaitteesta | 7 |
| | Äänenvoimakkuuden säätäminen | 7 |

| | | |
|----------|--------------------|---|
| 5 | Tuotetiedot | 8 |
| | Teknisiä tietoja | 8 |

| | | |
|----------|------------------------------|---|
| 6 | Vianmääritys | 8 |
| | Tietoja Bluetooth-laitteesta | 8 |

| | | |
|----------|------------------|---|
| 7 | Huomautus | 9 |
|----------|------------------|---|

1 Tärkeää

- Noudata kaikkia ohjeita.
- Älä tuki ilmastointiaukkoja. Asenna valmistajan ohjeiden mukaisesti.
- Älä asenna lähelle lämmönlähteitä, kuten lämpöpattereita, uuneja tai muita lämpöä tuottavia laitteita (mukaan lukien vahvistimia).
- Suojaa virtajohtoa taitumiselta ja päälle astumiselta.
- Käytä ainoastaan valmistajan määrittelemiä lisälaitteita.
- Käytä ainoastaan käyttöoppaassa mainittuja virtalähteitä.
- Irrota laitteen virtajohto pistorasiasta ukkosmyrskyjen aikana sekä jos laitetta ei käytetä pitkään aikaan.
- Anna vain valtuutetun huoltohenkilön huoltaa laite. Huolto on tarpeen, kun laite on vahingoittunut, esimerkiksi virtajohto tai pistoke on vahingoittunut, laitteen sisään on päässyt nestettä tai vieraita esineitä, laite on kastunut, ei toimi normaalisti tai on pudonnut.
- Paristojen käytön VAROITUS – Paristojen vuotamisesta johtuvia vahinkoja voi estää toimimalla seuraavilla tavoilla:
- Asenna paristot oikein, laitteen ja paristojen navat (+ ja -) vastakkain.
- Älä sekoita vanhoja ja uusia tai hiili- ja alkalipohjaisia paristoja keskenään.
- Poista paristot, jos laite on pitkään käyttämättä.
- Akkuja tai paristoja (asennettu) ei saa altistaa korkeille lämpötiloille, esimerkiksi auringonvalolle tai tulelle.
- Laitteen päälle ei saa roiskua vettä tai muita nesteitä.
- Älä aseta laitteen päälle mitään sitä mahdollisesti vahingoittavia esineitä, kuten nestettä sisältäviä esineitä tai kynttilöitä.
- Jos laturin liitintä käytetään laitteen virran katkaisemiseen, virran katkaiseva laite on edelleen käytettävissä.



Vakava varoitus

- Älä koskaan avaa laitteen runkoa.
- Älä koskaan aseta laitetta muiden laitteiden päälle.
- Älä säilytä laitetta suorassa auringonvalossa tai liekkien tai lämmönlähteiden läheisyydessä.
- Varmista, että virtajohto tai pistoke on sijoitettu niin, että voit helposti irrottaa laitteen virtalähteestä.

2 Telakointikaiutin

Olet tehnyt erinomaisen valinnan ostaessasi Philipsin laitteen! Käytä hyväksesi Philipsin tuki ja rekisteröi tuote osoitteessa www.philips.com/welcome.

Jos otat yhteyttä Philipsiin, sinulta kysytään laitteen mallia ja sarjanumeroita. Malli- ja sarjanumero ovat laitteen takapaneelissa. Kirjoita numerot tähän:

Mallinumero _____

Sarjanumero _____

Johdanto

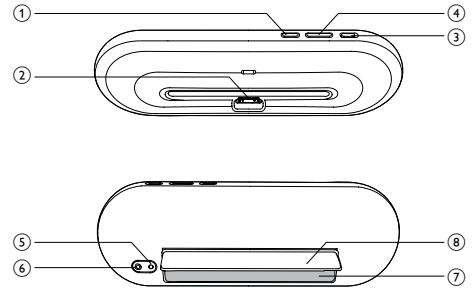
Tällä telakointikaiuttimella voit kuunnella sisältöä iPodista/iPhonestä, Bluetooth-laitteesta ja muista ulkoisista äänentoistolaitteista.

Toimituksen sisältö

Tarkista pakkauksen sisältö:

- Päälaite
- Verkkolaite
- Pikaopas
- Turvallisuustiedot

Päälaitteen yleiskuvaus



- ① **Bluetooth**
 - Ota Bluetooth-toiminto käyttöön tai poista se käytöstä.
- ② **iPod/iPhone-telakka**
- ③ **ON/OFF**
 - Telakointikaiuttimen käynnistäminen ja sammuttaminen.
- ④ **-VOLUME +**
 - Äänenvoimakkuuden säätäminen.
- ⑤ **DC IN**
 - Virran kytkeminen
- ⑥ **AUX IN**
 - Ulkoisen äänentoistolaitteen liittäminen
- ⑦ **Paristolokero**
- ⑧ **Tukijalka**

3 Aloitus

Noudata aina tämän luvun ohjeita järjestyksessä.

Virran kytkeminen

Telakointikaiuttimen virtalähteenä voi käyttää joko verkkovirtaa tai paristoja.

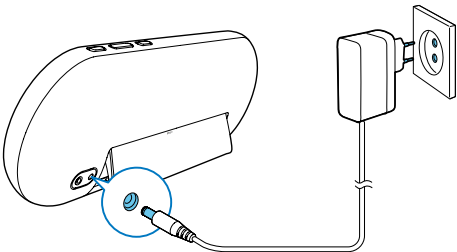
Vaihtoehto 1: Verkkovirta

! Varoitus

- Tuotteen vahingoittumisen vaara! Varmista, että virtalähteen jännite vastaa laitteen tyyppikilvessä mainittua jännitettä. Tyyppikilpi on telakointikaiuttimen telinejalan sisällä.
- Sähköiskun vaara. Irrota verkkolaite aina tarttumalla pistokkeeseen ja vetämällä se pistorasiasta. Älä vedä johdosta.

Liitä verkkolaite

- telakointikaiuttimen takapaneelin virtaliitäntään.
- pistorasiaan.

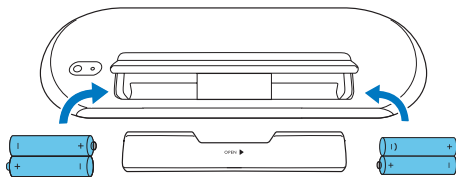
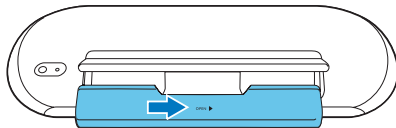
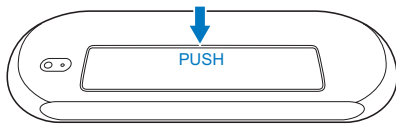


Vaihtoehto 2: Paristot

! Varoitus

- Räjähdyksivaara! Älä altista paristoja lämmölle, auringonvalolle tai tulelle. Älä hävitä paristoja polttamalla.
- Poista paristot, jos ne ovat tyhjät tai jos laitetta ei käytetä pitkään aikaan.
- Paristot ovat ongelmajätettä: toimita käytetyt paristot keräyspisteeseen.

- 1 Avaa paristolokero.
- 2 Aseta neljä 1,5 V AA -paristoa lokeroon kuvan mukaisesti oikein päin (+/-).
- 3 Sulje paristolokero.



Käynnistäminen

Käynnistä telakointikaiutin siirtämällä virtakytkin ON-asentoon.

↳ Merkkivalo syttyy.

Siirtyminen valmiustilaan

Telakointikaiutin siirtyy säästötilaan seuraavissa tilanteissa:

- Kaiutinta ei käytetä 15 minuuttiin sen ollessa verkkovirrassa.
 - iPod/iPhone tai ulkoinen äänentoistolaitte irrotetaan, kun kaiutinta käytetään paristoilla.
- ↳ Merkkivalo sammuu.

4 Toistaminen

iPod/iPhone-toisto

Tällä telakointikaiuttimella voi kuunnella äänitiedostoja iPodista/iPhonesta.

Yhteensopiva iPod/iPhone

Telakointikaiutin tukee seuraavia iPod- ja iPhone-malleja:

Mallit:

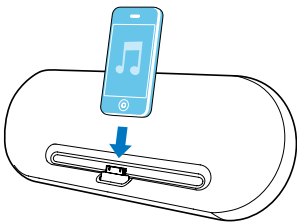
- iPod touch (2., 3. ja 4. sukupolvi)
- iPod classic.
- iPod nano (1., 2., 3., 4., 5. ja 6. sukupolvi)
- iPhone 4S
- iPhone 4
- iPhone 3GS
- iPhone 3G

iPodin/iPhonen kuunteleminen

Philips **DockStudio** -sovellus tuo uusia ominaisuuksia telakointikaiuttimeesi, kuten internet-radion ja monitoimisen herätyskello. Saat lisää toimintoja, kun asennat tämän ilmaisen sovelluksen.

1 Siirrä virtakytkin **ON**-asentoon.
↳ Merkkivalo syttyy.

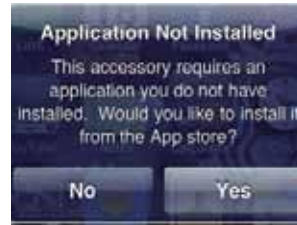
2 Aseta iPod/iPhone telakkaan.



3 Ensimmäisellä käyttökerralla iPod/iPhone pyytää asentamaan **DockStudio**-sovelluksen.

4 Hyväksy asennuspyyntö napauttamalla **[Yes]** (kyllä).

5 Asenna ohjelma noudattamalla näytön ohjeita.



6 Käynnistä sovellus asennuksen jälkeen.

7 Toista ääntä iPodilla/iPhonella.
↳ Telakointikaiuttimella voi kuunnella musiikkia.

iPodin/iPhonen lataaminen

Kun telakointikaiutin on kytketty verkkovirtaan, telakassa oleva iPod/iPhone alkaa automaattisesti latautua.

Toistaminen Bluetooth-laitteesta

Yhdistäminen Bluetooth-laitteisiin

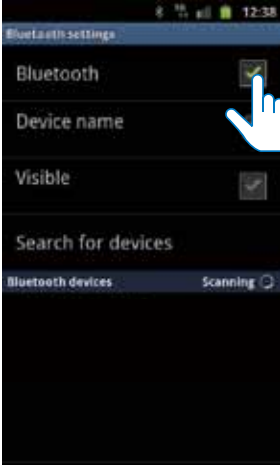
Huomautus

- Ennen kuin muodostat yhteyden Bluetooth-laitteen ja tämän telakointikaiuttimen välille, tutustu laitteen Bluetooth-ominaisuuksiin.
- Tehokas kantama telakointijärjestelmän ja pariliitetyn laitteen välillä on noin 10 metriä.
- Älä pidä tämän telakointikaiuttimen lähellä toisia sähköisiä laitteita, jotka saattavat aiheuttaa häiriöitä.

1 Valitse Bluetooth-lähde painamalla **Bluetooth**-painiketta.

↳ Bluetooth-painike vilkkuu.

- 2 Ota laitteen Bluetooth-toiminto käyttöön.
- Eri laitteissa saattaa olla eri tapa ottaa Bluetooth käyttöön.



- 3 Etsi Bluetooth-laitteita, jotka voivat muodostaa pariliitoksen laitteen kanssa.
- 4 Kun laitteen näytössä näkyy **DS7530**, aloita yhteyden muodostaminen valitsemalla se.
- ↳ Kuuluu kaksi äänimerkkiä ja Bluetooth-painike lakkaa vilkkumasta, jos yhteyden muodostaminen on onnistunut.
 - ↳ Laitteessa tulee näkyviin erilainen Bluetooth-kuvake.
- 5 Musiikin toistaminen laitteesta
- ↳ Musiikki kuuluu telakointikaiuttimesta.

Vihje

- Jos Bluetooth-laitteen ja DS7530-laitteen välille on muodostettu pariliitos aiemmin, etsi DS7530 Bluetooth-valikosta ja vahvista yhteys.

Bluetooth-yhteyden katkaiseminen

- Paina telakointikaiuttimen **Bluetooth**-painiketta uudelleen.
- Poista laitteesi Bluetooth-toiminto käytöstä tai siirrä laite yhteysalueen ulkopuolelle.

Toisto ulkoisesta äänentoistolaitteesta

Tällä telakointikaiuttimella voit myös toistaa ääntä ulkoisesta laitteesta, kuten MP3-soittimesta.

Huomaus

- Varmista, että iPod/iPhone ei ole telakointikaiuttimen telakassa.

- 1 Liitä MP3 link -kaapeli (lisävaruste)
 - telakointikaiuttimen takapaneelin **AUX IN** -liitäntään.
 - ulkoisen laitteen kuulokeliitäntään.
- 2 Toista musiikkia laitteesta (lisätietoja on laitteen käyttöoppaassa).

Äänenvoimakkuuden säätäminen

Säädä äänenvoimakkuutta painamalla toiston aikana **-VOLUME +**-painiketta.

5 Tuotetiedot



Huomautus

- Tuotetietoja voidaan muuttaa ilman ennakkoilmoitusta.

Teknisiä tietoja

Vahvistin

| | |
|-----------------------|---------------------|
| Kokonaisteho | 2 x 5 W RMS |
| Signaali-kohina-suhde | >60 dBA |
| MP3 Link | 0,6 V RMS 22 kohmia |

Bluetooth

| | |
|---------------|------------------------------------|
| Vakio | Bluetooth Standard, versio 2.1+EDR |
| Lähtöteho | 0 dBm (luokka 2) |
| Taajuuskaista | 2,402~2,480 GHz ISM-taajuus |
| Kantoalue | 10 m (vapaa tila) |

Yleistä

| | |
|---|---|
| Virta | Malli: S018KV0900200 (Philips) Tulo: 100–240 V~ 50/60 Hz, 500 mA Lähtö: 9,0 V === 2000 mA |
| Virrankulutus käytössä | alle 18 W |
| Virrankulutus Eco | |
| Power -valmiustilassa | <0,5 W |
| Enintään Lataus iPodille/ iPhoneille | 5 V === 1 A |
| Mitat | |
| - Päälaite (L x K x S) | 311 x 111 x 37,6 mm |
| Paino | |
| - Päälaite | 0,28 kg |

6 Vianmääritys



Vakava varoitus

- Älä koskaan avaa laitteen runkoa.

Älä yritä korjata järjestelmää itse, jotta takuu ei mitätöidy.

Jos laitteen käytössä ilmenee ongelmia, tarkista seuraavat seikat, ennen kuin soitat huoltoon.

Jos ongelma ei ratkea, siirry Philipsin sivustoon www.philips.com/support. Kun otat yhteyttä Philipsiin, varmista, että laite on lähellä ja malli- ja sarjanumero ovat saatavilla.

Laitteessa ei ole virtaa

- Varmista, että laitteen virtajohto on liitetty oikein.
- Varmista, että verkkolaitteeseen tulee virtaa.

Ääntä ei kuulu

- Säädä äänenvoimakkuutta.

Laite ei vastaa

- Irrota pistoke ja aseta se takaisin. Käynnistä sen jälkeen laite uudelleen.

Tietoja Bluetooth-laitteesta

Järjestelmällä ei voi toistaa musiikkia, vaikka Bluetooth-yhteyden muodostaminen on onnistunut.

- Laitetta ei voi käyttää järjestelmän kanssa musiikkitoistoon.

Äänenlaatu on heikko, kun Bluetooth-laitteeseen on muodostettu yhteys.

- Bluetooth-yhteys on heikko. Siirrä laitetta lähemmäs järjestelmää tai poista laitteen ja järjestelmän välissä olevat esteet.

Ei yhteyttä järjestelmään.

- Laite ei tue järjestelmän edellyttämiä profiileja.

- Laitteen Bluetooth-toiminto ei ole käytössä. Katso toiminnon käyttöönottamista koskevat ohjeet laitteen käyttöoppaasta.
- Järjestelmä ei ole pariliitostilassa.
- Järjestelmään on jo liitetty toinen Bluetooth-laite. Katkaise yhteys toiseen laitteeseen tai kaikkiin liitettyihin laitteisiin ja yritä sitten uudelleen.

Pariliitetty laite muodostaa ja katkaisee yhteyden jatkuvasti.

- Bluetooth-yhteys on heikko. Siirrä laitetta lähemmäs järjestelmää tai poista laitteen ja järjestelmän välissä olevat esteet.
- Tiettyjen laitteiden virransäästöominaisuus katkaisee Bluetooth-yhteyden automaattisesti. Tämä ei ole järjestelmän vika.

7 Huomautus

Tämän laitteen muuttaminen tai muokkaaminen muulla kuin Philips Consumer Lifestylen erityisesti hyväksymällä tavalla voi mitätöidä käyttäjän valtuudet laitteen käyttämiseen.



Merkinnät "Made for iPod" ja "Made for iPhone" ilmaisevat, että sähköinen lisävaruste on tarkoitettu erityisesti liitettäväksi iPodiin tai iPhoneen, ja sen kehittäjä takaa, että se täyttää Applen suorituskykyvaatimukset. Apple ei vastaa laitteen toiminnasta eikä siitä, että se täyttää turvallisuus- ja säädösstandardit. Huomaa, että lisävarusteen käyttö iPodin tai iPhoneen kanssa saattaa vaikuttaa langattoman verkon suorituskykyyn.

iPod ja iPhone ovat Apple Inc.:n tavaramerkkejä, jotka on rekisteröity Yhdysvalloissa ja muissa maissa.

CE 0890

Tämä laite on Euroopan unionin radiohäiriöitä koskevien vaatimusten mukainen. CE-vaatimustenmukaisuusvakuutuksen kopio on saatavilla käyttöoppaan PDF-versiossa osoitteessa www.philips.com/support.



Tuotteen suunnittelussa ja valmistuksessa on käytetty laadukkaita materiaaleja ja osia, jotka voidaan kierrättää ja käyttää uudelleen.



Tuotteeseen kiinnitetty yliviivatun roskakorin kuva tarkoittaa, että tuote kuuluu Euroopan

parlamentin ja neuvoston direktiivin 2002/96/EY soveltamisalaan.

Tutustu paikalliseen sähkö- ja elektroniikkalaitteiden keräysjärjestelmään. Toimi paikallisten sääntöjen mukaan äläkä hävitä vanhoja tuotteita talousjätteiden mukana. Tuotteen asianmukainen hävittäminen auttaa vähentämään ympäristölle ja ihmisille mahdollisesti koituvia haittavaikutuksia.



Laitteessa on akut tai paristot, jotka ovat Euroopan parlamentin ja neuvoston direktiivin 2006/66/EY vaatimusten mukaiset, eikä niitä voi hävittää tavallisen talousjätteen mukana. Ota selvää paikallisista akkujen hävittämiseen ja keräämiseen liittyvistä säännöistä. Akkujen asianmukainen hävittäminen auttaa vähentämään ympäristölle ja ihmisille koituvia haittavaikutuksia.

Ympäristötietoja

Kaikki tarpeeton pakkausmateriaali on jätetty pois. Pyrimme siihen, että pakkauksen materiaalit on helppo jakaa kolmeen osaan: pahviin (laatikko), polystyreenimuoviin (pehmuste) ja polyeteeni (pussit, suojamuoviarkki). Järjestelmä koostuu materiaaleista, jotka voidaan kierrättää ja käyttää uudelleen, jos järjestelmän hajottamisen hoitaa siihen erikoistunut yritys. Noudata paikallisia pakkausmateriaaleja, vanhoja paristoja ja käytöstä poistettuja laitteita koskevia kierrätysohjeita.



Huomautus

- Tyypikilpi on laitteen paristolokerossa.



Specifications are subject to change without notice
© 2013 Koninklijke Philips Electronics N.V.
All rights reserved.

DS7530_12_UM_V2.0

