

Siempre a su disposición para ayudarle

Registre el producto y obtenga asistencia en
www.philips.com/welcome

DS7530



Manual del usuario

PHILIPS

Contenido

1	Importante	3
----------	-------------------	---

2	El altavoz para base	4
	Introducción	4
	Contenido de la caja	4
	Descripción de la unidad principal	4

3	Introducción	5
	Conexión de la alimentación	5
	Encendido	5

4	Reproducción	6
	Reproducción desde el iPod/iPhone	6
	Reproducción desde un dispositivo Bluetooth	6
	Reproducción desde un dispositivo de audio externo	7
	Ajuste del volumen	7

5	Información del producto	8
	Especificaciones	8

6	Solución de problemas	9
	Acerca del dispositivo Bluetooth	9

7	Aviso	10
----------	--------------	----

1 Importante

- Siga todas las instrucciones.
- No bloquee las aberturas de ventilación. Realice la instalación de acuerdo con las indicaciones del fabricante.
- No instale cerca ninguna fuente de calor como, por ejemplo, radiadores, rejillas de calefacción, hornos u otros aparatos que produzcan calor (incluidos los amplificadores).
- Evite que el cable de alimentación se pise o se doble, en particular junto a los enchufes, tomas de corriente y en el punto donde sale del aparato.
- Use exclusivamente los dispositivos/ accesorios indicados por el fabricante.
- Utilice únicamente las fuentes de alimentación que se indican en el manual de usuario.
- Desenchufe el aparato durante las tormentas eléctricas o cuando no lo utilice durante un periodo largo de tiempo.
- El servicio técnico debe realizarlo siempre personal cualificado. Se requerirá servicio de asistencia técnica cuando el aparato sufra algún tipo de daño como, por ejemplo, que el cable de alimentación o el enchufe estén dañados, que se haya derramado líquido o hayan caído objetos dentro del aparato, que éste se haya expuesto a la lluvia o humedad, que no funcione normalmente o que se haya caído.
- **ATENCIÓN** con el uso de las pilas. Para evitar fugas de las pilas que puedan causar lesiones corporales, daños en la propiedad o a la unidad:
 - Instale todas las pilas correctamente, siguiendo las indicaciones de los polos + y - de la unidad.
 - No mezcle pilas (antiguas y nuevas, o de carbón y alcalinas, etc.).
 - Quite las pilas cuando no use la unidad durante un periodo largo de tiempo.

- No exponga las pilas (batería o pilas instaladas) a temperaturas altas como, por ejemplo, la luz del sol, el fuego o similares.
- No exponga el aparato a goteos ni salpicaduras.
- No coloque sobre el aparato objetos que puedan suponer un peligro (por ejemplo, objetos que contengan líquido o velas encendidas).
- Cuando se utiliza el enchufe del adaptador Direct Plug-in Adapter como dispositivo de desconexión, éste debe estar siempre disponible.



Advertencia

- No quite nunca la carcasa de este aparato.
- No coloque nunca este aparato sobre otro equipo eléctrico.
- No exponga el dispositivo a la luz solar directa, al calor o a las llamas.
- Asegúrese de tener siempre un fácil acceso al cable de alimentación, al enchufe o al adaptador para desconectar el aparato de la corriente.

2 El altavoz para base

Le felicitamos por su compra y le damos la bienvenida a Philips. Para poder beneficiarse por completo de la asistencia que ofrece Philips, registre el producto en www.philips.com/welcome.

Si se pone en contacto con Philips, se le preguntará el número de serie y de modelo del aparato. El número de modelo y el número de serie se encuentran en la parte posterior del aparato. Escriba los números aquí:

Número de modelo _____

Número de serie _____

Introducción

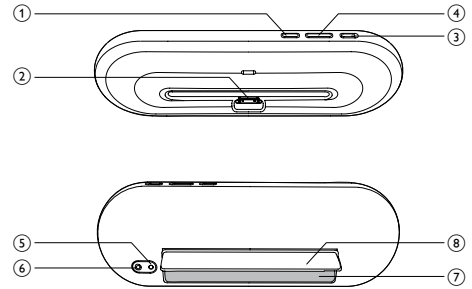
Con este altavoz base podrá disfrutar de los contenidos de audio de su iPod/iPhone, dispositivos Bluetooth y otros dispositivos de audio externos.

Contenido de la caja

Compruebe e identifique el contenido del paquete:

- Unidad principal
- Adaptador de alimentación de CA
- Guía de configuración rápida
- Hoja de seguridad

Descripción de la unidad principal



- ① **Bluetooth**
 - Activa o desactiva la función Bluetooth.
- ② **Base para iPod/iPhone**
- ③ **ON/OFF**
 - Apaga/enciende el altavoz base.
- ④ **-VOLUME +**
 - Ajustar el volumen.
- ⑤ **DC IN**
 - Conecte la alimentación.
- ⑥ **AUX IN**
 - Conecta un dispositivo de audio externo.
- ⑦ **Compartimiento de las pilas**
- ⑧ **Base del soporte**

3 Introducción

Siga siempre las instrucciones de este capítulo en orden.

Conexión de la alimentación

Este altavoz base se puede utilizar con alimentación de CA o pilas.

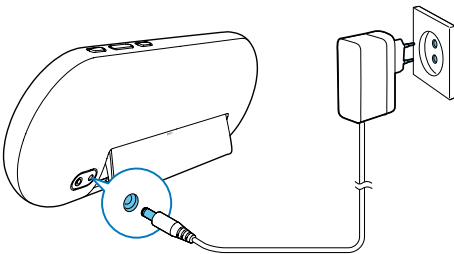
Opción 1: alimentación de CA

! Precaución

- Riesgo de daños en el producto. Compruebe que el voltaje de la fuente de alimentación coincide con el voltaje impreso en la placa de identificación. La placa de identificación está situada en el interior de la base del soporte del altavoz base.
- Riesgo de descarga eléctrica. No desenchufe nunca el adaptador de CA, tire siempre del enchufe desde la toma. No tire nunca del cable.

Conecte el adaptador de alimentación de CA a:

- la toma de corriente de la parte posterior del altavoz base.
- al enchufe de la pared.

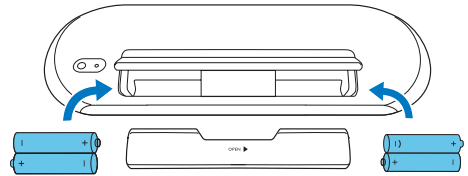
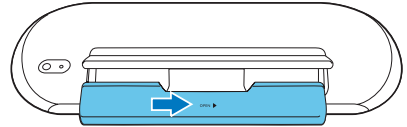
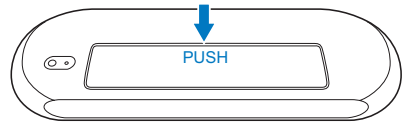


Opción 2: alimentación con pilas

! Precaución

- Riesgo de explosión. Mantenga las pilas alejadas del calor, la luz del sol o el fuego. Nunca tire las pilas al fuego.
- Quite las pilas si se han agotado o si no se van a utilizar durante un período prolongado.
- Las pilas contienen sustancias químicas, por lo que debe deshacerse de ellas correctamente.

- 1 Abra el compartimento de las pilas.
- 2 Introduzca 4 pilas tipo AA de 1,5 V con la polaridad (+/-) correcta, tal como se indica.
- 3 Cierre el compartimento de las pilas.



Encendido

Cambie el botón de encendido a la posición **ON** para encender el altavoz base.
↳ El indicador LED se ilumina.

Cambio a modo de espera

El altavoz base cambia al modo de espera económico en las siguientes situaciones:

- El altavoz permanece inactivo durante 15 minutos si se alimenta mediante una fuente de alimentación de CA;
 - El iPod/iPhone o el dispositivo de audio externo se desconectan cuando el altavoz funciona con pilas.
- ↳ El indicador LED se apaga.

4 Reproducción

Reproducción desde el iPod/iPhone

Puede disfrutar del sonido del iPod/iPhone a través de este altavoz base.

Modelos de iPod/iPhone compatibles

El altavoz base es compatible con los siguientes modelos de iPod y iPhone.

Diseñado para:

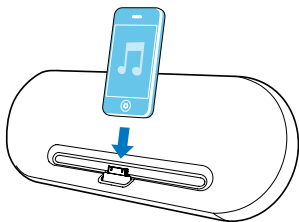
- iPod touch (2ª, 3ª y 4ª generación)
- iPod classic
- iPod nano (1ª, 2ª, 3ª, 4ª, 5ª y 6ª generación)
- iPhone 4S
- iPhone 4
- iPhone 3GS
- iPhone 3G

Cómo escuchar el iPod/iPhone

La aplicación **DockStudio** de Philips ofrece un conjunto de funciones nuevas para el altavoz base, que incluye radio por Internet y reloj/ alarma multifunción. Para disfrutar de más funciones, se recomienda instalar esta aplicación gratuita.

- 1 Cambie el botón de encendido a la posición **ON**.
↳ El indicador LED se ilumina.

- 2 Inserte el iPod/iPhone en la base.



- 3 La primera vez que lo use, se le pedirá que instale la aplicación **DockStudio** en el iPod/iPhone.

- 4 Toque **[Yes]** (Sí) para aceptar la solicitud de instalación.

- 5 Para finalizar la instalación, siga las instrucciones que aparecen en pantalla.



- 6 Inicie la aplicación después de instalarla.

- 7 Reproduzca audio en su iPod/iPhone.
↳ Podrá oír el audio a través del altavoz base.

Carga del iPod/iPhone

Cuando el altavoz base está conectado a la alimentación, el iPod/iPhone conectado comienza a cargarse automáticamente.

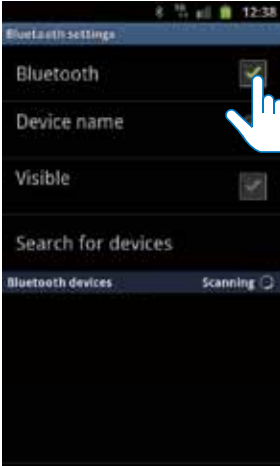
Reproducción desde un dispositivo Bluetooth

Emparejamiento con dispositivos Bluetooth

Nota

- Antes de conectar un dispositivo Bluetooth a este altavoz base, familiarícese con las funciones Bluetooth del dispositivo.
- El alcance de funcionamiento efectivo entre el sistema docking y el dispositivo emparejado es de 10 metros aproximadamente.
- Mantenga el altavoz base alejado de otros dispositivos electrónicos que pueden provocar interferencias.

- 1 Pulse **Bluetooth** para seleccionar la fuente Bluetooth.
↳ El botón Bluetooth parpadea.
- 2 Active la función Bluetooth en el dispositivo.
 - Los diferentes dispositivos pueden tener formas distintas de activar la función Bluetooth.



- 3 Busque dispositivos Bluetooth que se puedan emparejar con el dispositivo.
- 4 Cuando se muestre "**DS7530**" en el dispositivo, selecciónelo para iniciar la conexión.
↳ Oirá un doble pitido de confirmación y el botón Bluetooth dejará de parpadear si la conexión se ha realizado correctamente.
↳ Aparece un icono de Bluetooth diferente en su dispositivo.
- 5 Reproduzca música en el dispositivo.
↳ La música se transmitirá a través del altavoz base.

Consejo

- Si su dispositivo Bluetooth ya se ha emparejado con el altavoz DS7530 con anterioridad, sólo tendrá que encontrar "DS7530" en el menú Bluetooth y confirmar la conexión.

Para desconectar el Bluetooth:

- Pulse **Bluetooth** en el altavoz base de nuevo.
- Desactive la función Bluetooth en el dispositivo o muévelo fuera del alcance de comunicación.

Reproducción desde un dispositivo de audio externo

Con este altavoz base, también puede disfrutar del audio de un dispositivo externo, como un reproductor de MP3.

Nota

- Asegúrese de que el iPod/iPhone no está colocado en el altavoz base.

- 1 Conecte un cable de enlace MP3 (no incluido) a:
 - la toma **AUX IN** de la parte posterior del altavoz derecho.
 - la toma para auriculares del dispositivo externo.
- 2 Reproduzca música en el dispositivo (consulte el manual de usuario del dispositivo).

Ajuste del volumen

Durante la reproducción, pulse **-VOLUME +** para ajustar el volumen.

5 Información del producto



Nota

- La información del producto puede cambiar sin previo aviso.

Dimensiones

- Unidad principal
(ancho x alto x profundo) 311 x 111 x 37,6 mm

Peso

- Unidad principal 0,28 kg

Especificaciones

Amplificador

Potencia de salida total	2 x 5 W RMS
Relación señal/ruido	>60 dBA
Conexión MP3	0,6 V RMS, 22 kohmios

Bluetooth

Estándar	Versión estándar de Bluetooth 2.0+EDR
Corriente de salida	0 dBm (Clase 2)
Banda de frecuencia	Banda ISM de 2,402 ~ 2,480 GHz
Alcance	10 m (espacio libre)

Información general

Alimentación de CA	Modelo: S018KV0900200 (Philips); Entrada: 100-240 V ~, 50/60 Hz, 500 mA; Salida: 9 V === 2000 mA
Consumo de energía en funcionamiento	< 18 W
Consumo de energía en modo de espera de bajo consumo	< 0,5 W
Potencia de salida máx. para iPod/iPhone	5 V === 1 A

6 Solución de problemas



Advertencia

- No quite nunca la carcasa del dispositivo.

Para que la garantía mantenga su validez, no trate nunca de reparar el sistema usted mismo. Si tiene problemas al usar el dispositivo, compruebe los siguientes puntos antes de llamar al servicio técnico. Si no consigue resolver el problema, vaya a la página Web de Philips (www.philips.com/support). Cuando se ponga en contacto con Philips, asegúrese de que el dispositivo esté cerca y de tener a mano el número de modelo y el número de serie.

No hay alimentación

- Asegúrese de que el enchufe de alimentación de CA de la unidad esté bien conectado.
- Asegúrese de que haya corriente en la toma de CA.

No hay sonido

- Ajuste el volumen.

La unidad no responde

- Desconecte y vuelva a conectar el enchufe de alimentación de CA; a continuación, encienda de nuevo la unidad.

Acerca del dispositivo Bluetooth

La reproducción de música no está disponible en el sistema incluso después de haber realizado la conexión Bluetooth de forma correcta.

- El dispositivo no se puede utilizar para reproducir música en el sistema.

La calidad de audio es deficiente después de haber realizado una conexión con un dispositivo Bluetooth.

- La recepción Bluetooth es débil. Acerque el dispositivo al sistema o retire cualquier obstáculo que haya entre ellos.

No se puede conectar con el sistema.

- El dispositivo no admite los perfiles necesarios para el sistema.
- La función Bluetooth del dispositivo no está activada. Consulte el manual de usuario del dispositivo para saber cómo activar esta función.
- El sistema no está en modo de emparejamiento.
- El sistema ya está conectado con otro dispositivo con Bluetooth. Desconecte dicho dispositivo o cualquier otro dispositivo conectado y, después, vuelva a intentarlo.

El dispositivo emparejado se conecta y desconecta constantemente.

- La recepción Bluetooth es débil. Acerque el dispositivo al sistema o retire cualquier obstáculo que haya entre ellos.
- En el caso de algunos dispositivos, la conexión Bluetooth puede desactivarse automáticamente como función de bajo consumo. Eso no indica un mal funcionamiento del sistema.

7 Aviso

Cualquier cambio o modificación que se realice en este dispositivo que no esté aprobada expresamente por Philips Consumer Lifestyle puede anular la autoridad del usuario para utilizar el equipo.



"Diseñado para iPod" y "Diseñado para iPhone" significa que un accesorio electrónico ha sido diseñado para conectarse específicamente a un iPod o iPhone, y ha sido certificado por el desarrollador para cumplir con los estándares de rendimiento de Apple. Apple no se hace responsable del funcionamiento de este dispositivo o de su cumplimiento con los estándares de seguridad o reguladores. Tenga en cuenta que el uso de este accesorio con iPod o iPhone puede afectar al rendimiento inalámbrico.

iPod y iPhone son marcas registradas de Apple Inc., registrada en EE.UU. y otros países.

CE 0890

Este producto cumple los requisitos de interferencias de radio de la Comunidad Europea.

Hay una copia de la declaración de conformidad de la CE disponible en la versión en PDF del manual del usuario en www.philips.com/support.



El producto ha sido diseñado y fabricado con materiales y componentes de alta calidad que pueden reciclarse y reutilizarse.



Cuando este símbolo de contenedor de ruedas tachado se muestra en un producto indica que éste cumple la directiva europea 2002/96/EC. Infórmese sobre el sistema de recolección de productos eléctricos y electrónicos. Proceda conforme a la legislación local y no se deshaga de sus productos antiguos con la basura doméstica normal. La eliminación correcta del producto antiguo ayudará a evitar posibles consecuencias negativas para el medioambiente y la salud humana.



El producto contiene pilas cubiertas por la Directiva europea 2006/66/EC, que no se pueden eliminar con la basura doméstica normal. Infórmese de la legislación local sobre la recogida selectiva de pilas ya que el desecho correcto ayuda a evitar consecuencias negativas para el medio ambiente y la salud humana.

Información medioambiental

Se ha suprimido el embalaje innecesario.

Hemos intentado que el embalaje sea fácil de separar en tres materiales: cartón (caja), espuma de poliestireno (corcho) y polietileno (bolsas, lámina de espuma protectora).

El sistema se compone de materiales que se pueden reciclar y volver a utilizar si lo desmonta una empresa especializada. Siga la normativa local acerca del desecho de materiales de embalaje, pilas agotadas y equipos antiguos.



Nota

- La placa de identificación está situada dentro del compartimento de las pilas de la unidad.



Specifications are subject to change without notice
© 2013 Koninklijke Philips Electronics N.V.
All rights reserved.

DS7530_12_UM_V2.0

