

Πάντα δίπλα σας

Καταχωρήστε το προϊόν σας και λάβετε υποστήριξη από τη διεύθυνση
www.philips.com/welcome



DS7530



Εγχειρίδιο χρήσης

PHILIPS

Πίνακας περιεχομένων

1	Σημαντικό	3
----------	------------------	----------

2	Το δικό σας ηχείο σύνδεσης	4
	Εισαγωγή	4
	Περιεχόμενα συσκευασίας	4
	Επισκόπηση της κύριας μονάδας	4

3	Ξεκινήστε	5
	Σύνδεση στο ρεύμα	5
	Ενεργοποίηση	6

4	Αναπαραγωγή	6
	Αναπαραγωγή από iPod/iPhone	6
	Αναπαραγωγή από συσκευή Bluetooth	7
	Αναπαραγωγή από εξωτερική συσκευή ήχου	8
	Προσαρμογή έντασης	8

5	Πληροφορίες προϊόντος	9
	Προδιαγραφές	9

6	Αντιμετώπιση προβλημάτων	10
	Πληροφορίες για τη συσκευή Bluetooth	10

7	Σημείωση	11
----------	-----------------	-----------

1 Σημαντικό

- Ακολουθήστε όλες τις οδηγίες.
- Μην καλύπτετε τις οπές εξαερισμού. Εγκαταστήστε τη μονάδα σύμφωνα με τις οδηγίες του κατασκευαστή.
- Μην εγκαταστήσετε τη μονάδα κοντά σε πηγές θερμότητας όπως σώματα καλοριφέρ, ανοίγματα εκροής θερμού αέρα, φούρνους ή άλλες συσκευές (συμπεριλαμβανομένων ενισχυτών) που παράγουν θερμότητα.
- Προστατέψτε το καλώδιο ρεύματος ώστε να μην πατηθεί ή κοπεί, ειδικά στα βύσματα, στις υποδοχές κυκλώματος και στο σημείο όπου εξέρχονται από τη συσκευή.
- Χρησιμοποιείτε μόνο μέρη/εξαρτήματα εγκεκριμένα από τον κατασκευαστή.
- Να χρησιμοποιείτε μόνο τις πηγές τροφοδοσίας που αναγράφονται στο εγχειρίδιο χρήσης.
- Αποσυνδέστε τη συσκευή από την πρίζα κατά τη διάρκεια καταιγίδων ή όταν δεν χρησιμοποιείται για μεγάλο χρονικό διάστημα.
- Οποιαδήποτε επισκευή πρέπει να γίνεται από εξειδικευμένο προσωπικό. Είναι απαραίτητη η επισκευή της συσκευής όταν έχει υποστεί οποιαδήποτε βλάβη, όπως εάν υποστεί βλάβη το καλώδιο ή το βύσμα τροφοδοσίας, εάν χυθεί υγρό ή πέσουν αντικείμενα πάνω στη συσκευή, εάν η συσκευή εκτεθεί σε βροχή ή υγρασία, εάν δεν λειτουργεί κανονικά ή έχει πέσει.
- ΠΡΟΕΙΔΟΠΟΙΗΣΗ για τη χρήση της μπαταρίας – Προς αποφυγή διαρροής του υγρού της μπαταρίας που μπορεί να προκαλέσει τραυματισμό, καταστροφή ιδιοκτησίας ή βλάβη στη μονάδα:
- Τοποθετείτε τις μπαταρίες σωστά, με τις ενδείξεις πολικότητας + και - όπως υποδεικνύονται στη μονάδα.
- Μην συνδυάζετε μπαταρίες διαφορετικού τύπου (παλιές με καινούργιες ή μπαταρίες άνθρακα με αλκαλικές κ.λπ.).
- Αφαιρείτε τις μπαταρίες όταν η μονάδα δεν πρόκειται να χρησιμοποιηθεί για μεγάλο χρονικό διάστημα.
- Οι μπαταρίες (πακέτο μπαταρίας ή εγκατεστημένες μπαταρίες) δεν πρέπει να εκτίθενται σε υπερβολική θερμότητα όπως ήλιο, φωτιά και παρόμοια.
- Η συσκευή δεν πρέπει να εκτίθεται σε υγρά.
- Μην τοποθετείτε πηγές κινδύνου πάνω στη συσκευή (π.χ. αντικείμενα που περιέχουν υγρά, αναμμένα κεριά).
- Όπου χρησιμοποιείται το βύσμα του προσαρμογέα Direct Plug-in ως συσκευή αποσύνδεσης, η συσκευή αποσύνδεσης θα πρέπει να παραμένει λειτουργική.



Προειδοποίηση

- Μην αφαιρείτε ποτέ το περίβλημα της συσκευής.
- Μην τοποθετείτε τη συσκευή πάνω σε άλλο ηλεκτρικό εξοπλισμό.
- Αποφεύγετε την έκθεση της συσκευής στην άμεση ηλιακή ακτινοβολία, σε γυμνές φλόγες ή σε πηγές θερμότητας.
- Βεβαιωθείτε ότι έχετε πάντα εύκολη πρόσβαση στο καλώδιο ρεύματος, στο βύσμα ή στον προσαρμογέα για να αποσυνδέετε τη συσκευή από το ρεύμα.

2 Το δικό σας ηχείο σύνδεσης

Συγχαρητήρια για την αγορά σας και καλωσορίσατε στη Philips! Για να επωφεληθείτε πλήρως από την υποστήριξη που προσφέρει η Philips, καταχωρήστε το προϊόν σας στη διεύθυνση www.philips.com/welcome.

Εάν επικοινωνήσετε με τη Philips, θα σας ζητηθεί ο αριθμός μοντέλου και ο αριθμός σειράς της συσκευής. Ο αριθμός μοντέλου και ο αριθμός σειράς βρίσκονται στο πίσω μέρος της συσκευής. Σημειώστε τους αριθμούς εδώ:

Αριθμός μοντέλου _____
Αριθμός σειράς _____

Εισαγωγή

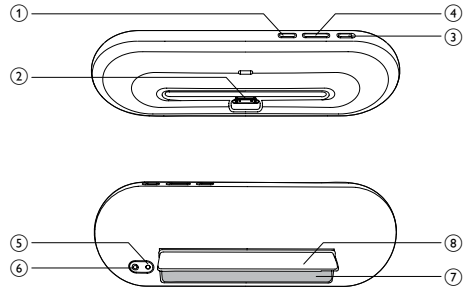
Με αυτό το ηχείο σύνδεσης, μπορείτε να απολαμβάνετε ήχο από iPod/iPhone, από συσκευές Bluetooth και από άλλες εξωτερικές συσκευές ήχου.

Περιεχόμενα συσκευασίας

Ελέγξτε και αναγνωρίστε τα περιεχόμενα της συσκευασίας:

- Κύρια μονάδα
- Τροφοδοτικό AC
- Οδηγός γρήγορης έναρξης
- Φυλλάδιο δεδομένων ασφαλείας

Επισκόπηση της κύριας μονάδας



- Bluetooth**
 - Ενεργοποίηση/απενεργοποίηση της λειτουργίας Bluetooth.
- Βάση για iPod/iPhone**
- ON/OFF**
 - Ενεργοποίηση/απενεργοποίηση του ηχείου σύνδεσης.
- VOLUME +**
 - Προσαρμογή έντασης.
- DC IN**
 - Σύνδεση στο ρεύμα.
- AUX IN**
 - Σύνδεση μιας εξωτερικής συσκευής ήχου.
- Θήκη μπαταρίας**
- Βάση**

3 ΞΕΚΙΝΗΣΤΕ

Ακολουθείτε πάντα τις οδηγίες στο παρόν κεφάλαιο με τη σειρά που αναφέρονται.

Σύνδεση στο ρεύμα

Το ηχείο σύνδεσης λειτουργεί είτε με ρεύμα είτε με μπαταρίες.

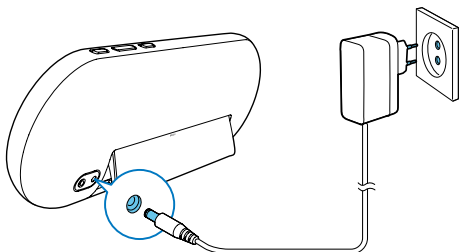
Επιλογή 1: Ρεύμα AC

! Προσοχή

- Κίνδυνος βλάβης της συσκευής! Βεβαιωθείτε ότι η τάση της τροφοδοσίας ρεύματος αντιστοιχεί στην τάση που αναγράφεται στην πινακίδα τύπου της συσκευής. Η πινακίδα του τύπου βρίσκεται στη βάση του ηχείου σύνδεσης.
- Κίνδυνος ηλεκτροπληξίας! Όταν αποσυνδέετε το τροφοδοτικό AC από την πρίζα, τραβάτε πάντα το βύσμα από την υποδοχή. Μην τραβάτε ποτέ το καλώδιο.

Συνδέστε το τροφοδοτικό AC:

- στην υποδοχή ρεύματος στο πίσω μέρος του ηχείου σύνδεσης,
- στην πρίζα.

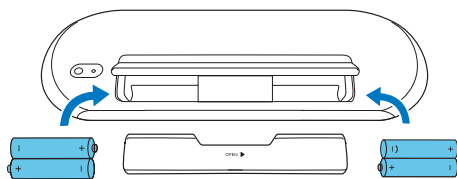
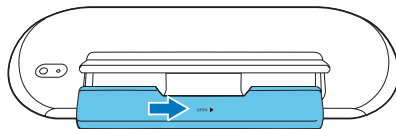
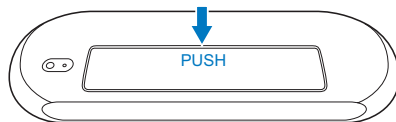


Επιλογή 2: Τροφοδοσία μπαταρίας

! Προσοχή

- Κίνδυνος έκρηξης! Διατηρείτε τις μπαταρίες μακριά από θερμότητα, ήλιο ή φωτιά. Μην απορρίπτετε ποτέ τις μπαταρίες στη φωτιά.
- Αφαιρέστε τις μπαταρίες αν έχουν εξαντληθεί ή αν δεν σκοπεύετε να τις χρησιμοποιήσετε για μεγάλο διάστημα.
- Οι μπαταρίες περιέχουν χημικές ουσίες, κατά συνέπεια πρέπει να απορρίπτονται σωστά.

- 1 Ανοίξτε τη θήκη μπαταριών.
- 2 Τοποθετήστε 4 μπαταρίες AA 1,5V με τη σωστή πολικότητα (+/-), όπως φαίνεται στην εικόνα.
- 3 Κλείστε τη θήκη της μπαταρίας.



Ενεργοποίηση

Γυρίστε το κουμπί λειτουργίας στη θέση **ON** για να ενεργοποιήσετε το ηχείο σύνδεσης.

↳ Η λυχνία LED ανάβει.

Μετάβαση σε λειτουργία αναμονής

Το ηχείο σύνδεσης μεταβαίνει στην οικονομική λειτουργία αναμονής στις εξής περιπτώσεις:

- Όταν το ηχείο παραμένει αδρανές για 15 λεπτά, στην περίπτωση που τροφοδοτείται με ρεύμα AC.
- Όταν αποσυνδέετε το iPod/iPhone ή την εξωτερική συσκευή ήχου, στην περίπτωση που το ηχείο λειτουργεί με τις μπαταρίες.

↳ Η λυχνία LED σβήνει.

4 Αναπαραγωγή

Αναπαραγωγή από iPod/iPhone

Το ηχείο σύνδεσης σας παρέχει τη δυνατότητα να ακούτε ήχο από το iPod/iPhone.

Συμβατότητα iPod/iPhone

Το ηχείο σύνδεσης υποστηρίζει τα παρακάτω μοντέλα iPod και iPhone.

Ενδείκνυται για:

- iPod touch (2ης, 3ης και 4ης γενιάς)
- iPod classic
- iPod nano (1ης, 2ης, 3ης, 4ης, 5ης και 6ης γενιάς)
- iPhone 4S
- iPhone 4
- iPhone 3GS.
- iPhone 3G

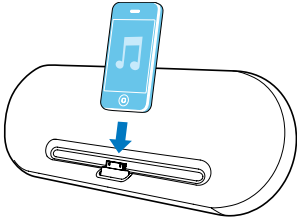
Ακρόαση iPod/iPhone

Η εφαρμογή Philips **DockStudio** φέρνει ένα σύνολο νέων δυνατοτήτων στο ηχείο σύνδεσης, όπως διαδικτυακό ραδιόφωνο και ένα πολυλειτουργικό ξυπνητήρι. Για να απολαμβάνετε περισσότερες δυνατότητες, συνιστούμε να εγκαταστήσετε αυτήν τη δωρεάν εφαρμογή.

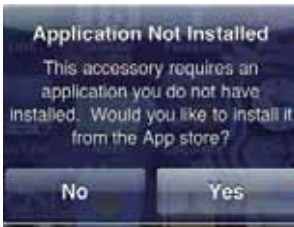
1 Γυρίστε το κουμπί λειτουργίας στη θέση **ON**.

↳ Η λυχνία LED ανάβει.

2 Τοποθετήστε το iPod/iPhone στη βάση σύνδεσης.



- Κατά την πρώτη χρήση, θα σας ζητηθεί να εγκαταστήσετε την εφαρμογή **DockStudio** στο iPod/iPhone σας.
- Πατήστε **[Yes]** (ναι) για να αποδεχτείτε το αίτημα εγκατάστασης.
- Ακολουθήστε τις οδηγίες στην οθόνη για να ολοκληρώσετε την εγκατάσταση.



- Μετά την ολοκλήρωση της εγκατάστασης, εκκινήστε την εφαρμογή.
- Ξεκινήστε την αναπαραγωγή ήχου στο iPod/iPhone.
↳ Μπορείτε να ακούτε μουσική από το ηχείο σύνδεσης.

Φόρτιση iPod/iPhone

Όταν το ηχείο σύνδεσης συνδέεται στην πρίζα, το συνδεδεμένο iPod/iPhone αρχίζει να φορτίζει αυτόματα.

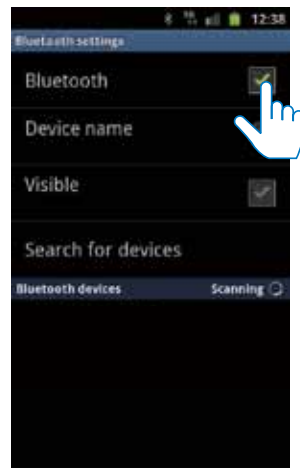
Αναπαραγωγή από συσκευή Bluetooth

Σύζευξη με συσκευές Bluetooth

Σημείωση

- Πριν συνδέσετε μια συσκευή Bluetooth σε αυτό το ηχείο σύνδεσης, εξοικειωθείτε με τις δυνατότητες Bluetooth της συσκευής.
- Η αποτελεσματική εμβέλεια λειτουργίας ανάμεσα στο σύστημα βάσης σύνδεσης και τη συζευγμένη συσκευή είναι περίπου 10 μέτρα.
- Διατηρήστε αυτό το ηχείο σύνδεσης μακριά από άλλες ηλεκτρονικές συσκευές που μπορεί να προκαλέσουν παρεμβολές.

- Πατήστε το **Bluetooth** για να επιλέξετε πηγή Bluetooth.
↳ Αναβοσβήνει το κουμπί του Bluetooth.
- Ενεργοποιήστε τη λειτουργία Bluetooth στη συσκευή σας.
 - Η ενεργοποίηση της λειτουργίας Bluetooth ενδέχεται να διαφέρει από συσκευή σε συσκευή.



- 3 Αναζητήστε συσκευές Bluetooth που μπορούν να συντονιστούν με τη συσκευή σας.
- 4 Όταν εμφανιστεί η ένδειξη **"DS7530"** στη συσκευή σας, επιλέξτε την για να ξεκινήσει η διαδικασία σύνδεσης.
 - ↳ Αν η σύνδεση ολοκληρωθεί με επιτυχία, ακούγεται ένα ηχητικό σήμα επιβεβαίωσης (διπλό "μπιπ") και το κουμπί Bluetooth παύει να αναβοσβήνει.
 - ↳ Στη συσκευή σας εμφανίζεται ένα διαφορετικό εικονίδιο Bluetooth.
- 5 Ακούστε μουσική από τη συσκευή σας.
 - ↳ Η μουσική μεταδίδεται από το ηχείο σύνδεσης.



Συμβουλή

- Αν η συσκευή Bluetooth που διαθέτετε έχει ήδη συντονιστεί στο παρελθόν με το DS7530, πρέπει μόνο να βρείτε το "DS7530" στο μενού Bluetooth και να επιβεβαιώσετε τη σύνδεση.

Για να αποσυνδέσετε το Bluetooth:

- Πατήστε πάλι το **Bluetooth** στο ηχείο σύνδεσης.
- Απενεργοποιήστε τη λειτουργία Bluetooth στη συσκευή σας ή μετακινήστε τη συσκευή σας έξω από την εμβέλεια επικοινωνίας.

Αναπαραγωγή από εξωτερική συσκευή ήχου

Με αυτό το ηχείο σύνδεσης μπορείτε επίσης να ακούτε ήχο από εξωτερικές συσκευές ήχου, όπως είναι οι συσκευές MP3.



Σημείωση

- Βεβαιωθείτε ότι το iPod/iPhone δεν είναι συνδεδεμένο στο ηχείο σύνδεσης.

- 1 Συνδέστε το καλώδιο MP3 Link (δεν παρέχεται):
 - στην υποδοχή **AUX IN** στο πίσω μέρος του ηχείου σύνδεσης.
 - στην υποδοχή ακουστικών μιας εξωτερικής συσκευής.
- 2 Ξεκινήστε την αναπαραγωγή ήχου στη συσκευή (ανατρέξτε στο εγχειρίδιο χρήσης της συσκευής).

Προσαρμογή έντασης

Κατά την αναπαραγωγή, πατήστε **-VOLUME** + για να ρυθμίσετε την ένταση του ήχου.

5 Πληροφορίες προϊόντος

Σημείωση

- Οι πληροφορίες προϊόντος υπόκεινται σε αλλαγή χωρίς προειδοποίηση.

Κατανάλωση ενέργειας κατά τη λειτουργία αναμονής Eco Power	<0,5 W
Μέγ. φορτίο για iPod/iPhone	5 V = 1 A
Διαστάσεις	
- Κύρια μονάδα (Π x Υ x Β)	311 x 111 x 37,6 χιλ.
Βάρος	
- Κύρια μονάδα	0,28 κιλά

Προδιαγραφές

Ενισχυτής

Συνολική ισχύς εξόδου	2 x 5 W RMS
Λόγος σήματος προς θόρυβο	>60 dBA
MP3 Link	0,6 V RMS 22 kohm

Bluetooth

Πρότυπο	Τυπική έκδοση Bluetooth: 2.1+EDR
Ισχύς εξόδου	0 dBm (Class 2)
Ζώνη συχνότητας	Ζώνη ISM 2,402 ~ 2,480 GHz
Εμβέλεια	10 μέτρα (ελεύθερος χώρος)

Γενικές πληροφορίες

Ρεύμα AC	Μοντέλο: S018KV0900200 (Philips), Είσοδος: 100-240 V ~ 50/60 Hz, 500 mA, Έξοδος: 9 V = 2000 mA
Κατανάλωση ενέργειας σε λειτουργία	<18 W

6 Αντιμετώπιση προβλημάτων



Προειδοποίηση

- Μην αφαιρείτε ποτέ το περίβλημα αυτής της συσκευής.

Για να εξακολουθεί να ισχύει η εγγύηση, μην επιχειρήσετε να επιδιορθώσετε το σύστημα μόνοι σας.

Εάν αντιμετωπίσετε προβλήματα κατά τη χρήση της συσκευής, ελέγξτε τα παρακάτω σημεία πριν ζητήσετε επισκευή. Αν δεν λυθεί το πρόβλημα, επισκεφτείτε τον ιστότοπο της Philips (www.philips.com/support). Όταν επικοινωνείτε με τη Philips, φροντίστε να βρίσκεστε κοντά στη συσκευή και να έχετε πρόχειρο τον αριθμό μοντέλου και τον αριθμό σειράς.

Η συσκευή δεν τροφοδοτείται με ρεύμα

- Βεβαιωθείτε ότι το βύσμα τροφοδοσίας AC της μονάδας είναι σωστά συνδεδεμένο.
- Βεβαιωθείτε ότι περνάει ρεύμα από την πρίζα AC.

Δεν αναπαράγεται ήχος

- Προσαρμόστε την ένταση του ήχου.

Η μονάδα δεν ανταποκρίνεται.

- Αποσυνδέστε και επανασυνδέστε το βύσμα τροφοδοσίας AC και στη συνέχεια ενεργοποιήστε ξανά τη μονάδα.

Πληροφορίες για τη συσκευή Bluetooth

Η αναπαραγωγή μουσικής δεν είναι διαθέσιμη στο σύστημα ακόμα και μετά την επιτυχημένη σύνδεση με Bluetooth.

- Η συσκευή δεν μπορεί να χρησιμοποιηθεί με το σύστημα για την αναπαραγωγή μουσικής.

Η ποιότητα ήχου δεν είναι καλή μετά τη σύνδεση με συσκευή με δυνατότητα Bluetooth.

- Η λήψη από το Bluetooth δεν είναι καλή. Μετακινήστε τη συσκευή πιο κοντά στο σύστημα ή απομακρύνετε τυχόν εμπόδια που υπάρχουν μεταξύ της συσκευής και του συστήματος.

Δεν είναι δυνατή η σύνδεση με το σύστημα.

- Η συσκευή δεν υποστηρίζει τα προφίλ που απαιτούνται για το σύστημα.
- Δεν είναι ενεργοποιημένη η λειτουργία Bluetooth της συσκευής. Ανατρέξτε στο εγχειρίδιο χρήστη της συσκευής για να μάθετε πώς ενεργοποιείται η λειτουργία.
- Το σύστημα δεν βρίσκεται σε λειτουργία συντονισμού.
- Το σύστημα έχει συνδεθεί ήδη με άλλη συσκευή με δυνατότητα Bluetooth. Αποσυνδέστε αυτήν τη συσκευή ή όλες τις υπόλοιπες συνδεδεμένες συσκευές και ξαναπροσπαθήστε.

Η συντονισμένη συσκευή συνδέεται και αποσυνδέεται διαρκώς.

- Η λήψη από το Bluetooth δεν είναι καλή. Μετακινήστε τη συσκευή πιο κοντά στο σύστημα ή απομακρύνετε τυχόν εμπόδια που υπάρχουν μεταξύ της συσκευής και του συστήματος.
- Για ορισμένες συσκευές η σύνδεση με Bluetooth μπορεί να απενεργοποιείται αυτόματα, για την εξοικονόμηση ενέργειας. Αυτό δεν υποδηλώνει δυσλειτουργία του συστήματος.

7 Σημείωση

Οποιοσδήποτε αλλαγές ή τροποποιήσεις πραγματοποιηθούν στη συσκευή χωρίς τη ρητή έγκριση της Philips Consumer Electronics ενδέχεται να ακυρώσουν το δικαίωμα του χρήστη για λειτουργία της συσκευής.



Οι ενδείξεις "Made for iPod" και "Made for iPhone" σημαίνουν ότι ένα ηλεκτρονικό αξεσουάρ έχει σχεδιαστεί ώστε να συνδέεται ειδικά σε iPod ή iPhone αντίστοιχα και ότι έχει πιστοποιηθεί από τους κατασκευαστές ότι πληροί τα πρότυπα απόδοσης της Apple. Η Apple δεν φέρει καμία ευθύνη για τη λειτουργία της παρούσας συσκευής ή της συμμόρφωσής της προς τα πρότυπα ασφαλείας και τα κανονιστικά πρότυπα. Να σημειωθεί ότι η χρήση του εν λόγω αξεσουάρ με iPod ή iPhone ενδέχεται να επηρεάσει την ασύρματη απόδοση. Οι ονομασίες iPod and iPhone είναι εμπορικά σήματα της Apple Inc., καταχωρημένα στις Η.Π.Α. και σε άλλες χώρες.

CE 0890

Το παρόν προϊόν συμμορφώνεται με τις προδιαγραφές της Ευρωπαϊκής Κοινότητας για παρεμβολές ραδιοφωνικών σημάτων. Στη διεύθυνση www.philips.com/support, μπορείτε να δείτε το εγχειρίδιο χρήσης της συσκευής σε μορφή Portable Document Format (PDF), όπου συμπεριλαμβάνεται και ένα αντίγραφο της Δήλωσης Συμμόρφωσης ΕΕ.



Το προϊόν είναι σχεδιασμένο και κατασκευασμένο από υψηλής ποιότητας

υλικά και εξαρτήματα, τα οποία μπορούν να ανακυκλωθούν και να ξαναχρησιμοποιηθούν.



Όταν ένα προϊόν διαθέτει το σύμβολο ενός διαγραμμένου κάδου απορριμμάτων με ρόδες, το προϊόν αυτό καλύπτεται από την Ευρωπαϊκή Οδηγία 2002/96/ΕΚ.

Ενημερωθείτε σχετικά με το ανεξάρτητο τοπικό σύστημα συλλογής ηλεκτρικών και ηλεκτρονικών προϊόντων.

Μην παραβείτε τους τοπικούς κανονισμούς και μην απορρίψετε τα παλιά σας προϊόντα μαζί με τα υπόλοιπα οικιακά απορρίμματα. Η σωστή μέθοδος απόρριψης των παλιών σας προϊόντων συμβάλλει στην αποφυγή αρνητικών επιπτώσεων για το περιβάλλον και την ανθρώπινη υγεία.



Το προϊόν σας περιέχει μπαταρίες που καλύπτονται από την Ευρωπαϊκή Οδηγία 2006/66/ΕΚ, και δεν μπορούν να απορριφθούν μαζί με τα συνηθισμένα απορρίμματα του σπιτιού σας. Ενημερωθείτε σχετικά με την ισχύουσα τοπική νομοθεσία για τη χωριστή συλλογή μπαταριών καθώς η σωστή μέθοδος απόρριψης των μπαταριών συμβάλλει στην αποφυγή αρνητικών επιπτώσεων για το περιβάλλον και την ανθρώπινη υγεία.

Πληροφορίες σχετικά με την προστασία του περιβάλλοντος

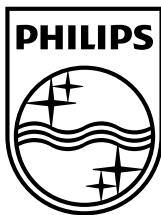
Κάθε περιττό στοιχείο συσκευασίας έχει παραληφθεί. Η συσκευασία έχει γίνει έτσι ώστε να είναι εύκολος ο διαχωρισμός σε τρία υλικά: χαρτόνι (κουτί), αφρώδες πολυστερένιο (υλικό προστασίας από χτυπήματα) και πολυαιθυλένιο (σακουλάκια, προστατευτικό αφρώδες φύλλο). Το σύστημα αποτελείται από υλικά που μπορούν να ανακυκλωθούν και να επαναχρησιμοποιηθούν εάν αποσυναρμολογηθεί από μια ειδικευμένη

εταιρεία. Τηρείτε τους τοπικούς κανονισμούς σχετικά με την απόρριψη υλικών συσκευασίας, άδειων μπαταριών ή παλιού εξοπλισμού.



Σημείωση

- Η πινακίδα τύπου βρίσκεται στη θήκη μπαταριών της μονάδας.



Specifications are subject to change without notice
© 2013 Koninklijke Philips Electronics N.V.
All rights reserved.

DS7530_12_UM_V2.0

