

Register your product and get support at
www.philips.com/welcome

DS6600



SV Användarhandbok

PHILIPS

Innehållsförteckning

1 Viktigt!	4
Säkerhet	4
Obs!	5

2 Dockningssystem för underhållning	6
Introduktion	6
Förpackningens innehåll	6
Översikt över högtalarna	7
Översikt över fjärrkontrollen	8

3 Komma igång	8
Ansluta högtalarna	8
Ansluta strömmen	9
Förbereda fjärrkontrollen	9
Slå på	9

4 Uppspelning	10
Spela upp från iPod/iPhone	10
Spela upp från en extern enhet	11
Kontrollera uppspelning	12

5 Övriga funktioner	13
Synkronisera iPod-/iPhone-enheten med en dator	13
Lyssna genom hörlurar	13

6 Produktinformation	14
Specifikationer	14

7 Felsökning	14
---------------------	-----------

1 Viktigt!

Säkerhet

Viktiga säkerhetsinstruktioner

- Läs och ta till dig varningstexten.
- Följ samtliga instruktioner.
- Använd inte apparaten i närheten av vatten.
- Rengör endast med torr trasa.
- Blockera inte ventilationsöppningar. Installera apparaten i enlighet med tillverkarens instruktioner.
- Installera den inte i närheten av någon värmekälla, som element, varmluftsintag, spis eller annan utrustning som avger värme (inklusive förstärkare).
- Skydda elkabeln så att den inte blir trampad på eller kommer i kläm, särskilt intill kontakter, extrauttag och precis vid apparathöjlet.
- Använd endast kringutrustning och tillbehör som är godkända av leverantören.
- Dra ur kontakten till apparaten vid åskväder samt när den inte ska användas på länge.
- Överlåt allt underhåll till kvalificerad servicepersonal. Service är nödvändig när apparaten har skadats på något sätt, till exempel om en elkabel eller kontakt är skadad, vätska eller främmande föremål har kommit in i apparaten, apparaten har utsatts för regn eller fukt, inte fungerar som den ska eller om den har fallit i golvet.
- VARNING! Batterianvändning – Undvik batteriläckage, som kan ge upphov till personskada, skada på egendom eller på fjärrkontrollen:
 - Installera batterierna på rätt sätt med + och - enligt markeringarna på fjärrkontrollen.

- Ta ut batterierna när fjärrkontrollen inte används under en längre tid.
- Batterierna ska inte utsättas för stark hetta, exempelvis solsken, eld eller liknande.
- Apparaten får inte utsättas för vattendroppar eller vattenstrålar.
- Placera inga potentiellt skadliga föremål på enheten (t.ex. vattenfyllda kärl eller levande ljus).
- Om MAINS-kontakten eller ett kontaktdon används som frånkopplingsenhet ska den vara lätt att komma åt.



Varning

- Ta aldrig bort höljet från apparaten.
- Smörj aldrig någon del av produkten.
- Placera aldrig produkten ovanpå någon annan elektrisk utrustning.
- Skydda apparaten mot direkt solljus, öppna lågor och värme.
- Se till att du alltid har nätsladden, kontakten och adaptern lättillgängliga så att du kan koppla bort apparaten från eluttaget.

Risk för överhettning! Installera inte apparaten i ett trångt utrymme. Lämna alltid ett utrymme på minst 10 cm runt apparaten för ventilation. Se till att gardiner och andra föremål inte täcker apparatens ventilationshål.

Skydda hörseln

Lyssna med måttlig volym.

- Om du använder hörlurar och lyssnar med hög volym kan din hörsel skadas. Den här produkten kan generera ljud med decibelnivåer som kan orsaka nedsatt hörsel hos en normal person, även om exponeringen är kortare än en minut. De högre decibelområdena är till för personer som redan har nedsatt hörsel.
- Ljud kan vara vilseledande. Med tiden kan din "komfortnivå" anpassas till allt högre volymer. Så efter en längre tids lyssnande kan ljud som låter "normalt" i verkligheten vara högt och skadligt för din hörsel. För att skydda dig mot detta bör du ställa in

volymen på en säker nivå innan hörseln anpassat sig, och lämna volymen på den nivån.

Upprätta en säker ljudnivå:

- Ställ in volymkontrollen på en låg nivå.
- Öka den sedan tills ljudet hörs bekvämt och klart, utan distorsion.

Lyssna under rimlig tid:

- Långvarig exponering för ljud, även på normalt "säkra" nivåer, kan förorsaka hörselskador.
- Använd utrustningen på ett förnuftigt sätt och ta en paus då och då.

Observera följande riktlinjer när du använder hörlurarna.

- Lyssna på rimliga ljudnivåer under rimlig tid.
- Justera inte volymen allteftersom din hörsel anpassar sig.
- Höj inte volymen så mycket att du inte kan höra din omgivning.
- Du bör vara försiktig eller tillfälligt sluta använda hörlurarna i potentiellt farliga situationer. Använd inte hörlurarna när du kör motorfordon, cyklar, åker skateboard osv. Det kan utgöra en trafikfara och är förbjudet på många platser.

Nätsäkring

Den här informationen gäller bara produkter med en nätkontakt från Storbritannien. Den här produkten har en godkänd gjuten kontakt. Om du byter säkringen ska du använda en med:

- klassificering synlig på kontakten,
- den ska vara BS 1362-godkänd och
- ha ASTA-godkännandemärke.

Kontakta återförsäljaren om du är osäker på vilken typ av säkring du ska använda.

Varning! För att uppfylla EMC-direktivet (2004/108/EG) får nätkontakten inte skiljas från nätsladden.

Obs!

Eventuella förändringar av den här enheten som inte uttryckligen har godkänts av Philips Consumer Lifestyle kan frånta användaren rätten att använda utrustningen.



Användning av den här produkten överensstämmer med EU:s förordningar om radiostörningar.



Produkten är utvecklad och tillverkad av högkvalitativa material och komponenter som både kan återvinnas och återanvändas.



När den här symbolen med en överkryssad papperskorg visas på produkten innebär det att produkten omfattas av det europeiska direktivet 2002/96/EG.

Ta reda på var du kan hitta närmaste återvinningsstation för elektriska och elektroniska produkter:

Följ den lokala lagstiftningen och släng inte dina gamla produkter i det vanliga hushållsavfallet. Genom att kassera dina gamla produkter på rätt sätt kan du bidra till att minska eventuella negativa effekter på miljö och hälsa.



Din produkt innehåller batterier som omfattas av EU-direktiv 2006/66/EC, som inte får kasseras som vanliga hushållssopor. Ta reda på vilka lokala regler som gäller för separat insamling av batterier eftersom korrekt kassering bidrar till att förhindra negativ påverkan på miljö och hälsa.

Miljöinformation

Allt onödigt förpackningsmaterial har tagits bort. Vi har försökt göra paketeringen lätt att dela upp i tre olika material: kartong (lådan), polystyrenskum (buffert) och polyeten (påsar, skyddande skumskiva).

Systemet består av material som kan återvinnas och återanvändas om det monteras isär av ett specialiserat företag. Följ de lokala föreskrifterna för kassering av förpackningsmaterial, användna batterier och gammal utrustning.



Be responsible
Respect copyrights

Tillverkningen av otillåtna kopior av kopieringsskyddat material, bl.a. datorprogram, filer, sändningar och ljudinspelningar, kan innebära ett brott mot copyright-lagstiftningen och därmed vara straffbart. Den här utrustningen bör inte användas i sådana syften.



Made for iPod (Skapad för iPod) och Made for iPhone (Skapad för iPhone) betyder att ett elektroniskt tillbehör har utformats för att passa särskilt med iPod eller iPhone, och har certifierats av utvecklaren för att uppfylla Apples prestandastandard. Apple ansvarar inte för den här enhetens funktion eller dess uppfyllande av standarder för säkerhet och användning. Observera att användningen av det här tillbehöret med iPod eller iPhone kan påverka den trådlösa kapaciteten. iPod och iPhone är varumärken som tillhör Apple AB, registrerad i USA och andra länder.



Kommentar

- Typplattan sitter på baksidan av apparaten.

2 Dockningssystem för underhållning

Gratulerar till din nya produkt och välkommen till Philips! Genom att registrera din produkt på www.philips.com/welcome kan du dra nytta av Philips support.

Om du kontaktar Philips behöver du ange modell- och serienumret till apparaten. Modell- och serienumret finns på apparatens undersida. Skriv numren här:

Modellnummer _____

Serienr _____

Introduktion

Med den här enheten kan du:

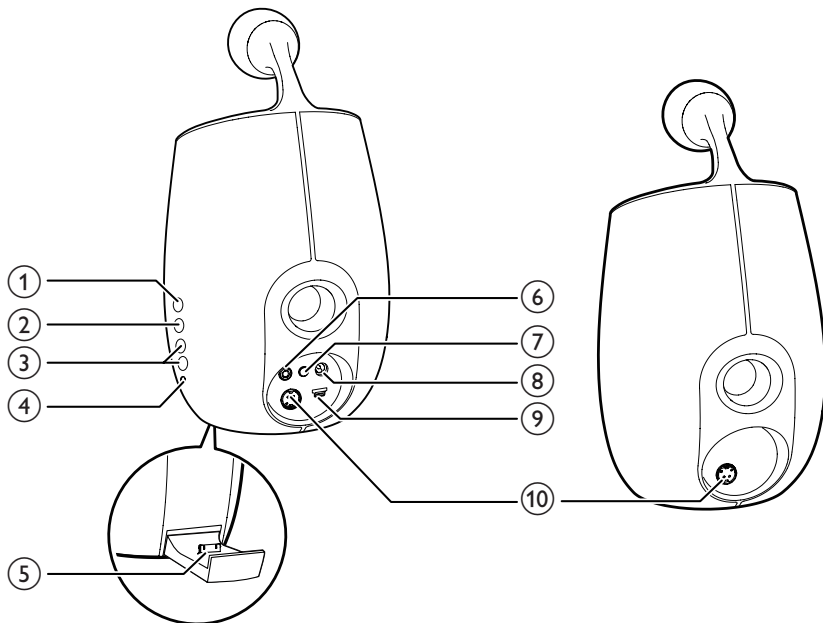
- ta del av ljud från iPod-/iPhone-enheten eller andra ljudenheter;
- synkronisera iPod-/iPhone-enheten med en dator.

Förpackningens innehåll

Kontrollera och identifiera innehållet i förpackningen:

- Huvudenhet (2 x högtalare)
- Fjärrkontroll
- 1 x kabel för högtalaranslutning
- 1 x nätadapter
- 2 nätsladdar
- 1 MP3 link-kabel
- 1 x USB-kabel
- Snabbstartguide

Översikt över högtalarna



① SRC

- Välj en källa: iPod/iPhone; USB; MP3-LINK.

② ↻

- Välj synkroniseringsläget.

③ +/-

- Justera volymen.

④ 🎧

- Hörlursuttag.

⑤ DOCKA

- Docka för iPod/iPhone.

⑥ MP3-LINK

- Anslut en extern ljudspelare med hjälp av den medföljande MP3 link-kabeln.

⑦ ⏻

- Slå på enheten.
- Växla till standbyläge.

⑧ DC-IN

- Anslut nätadaptern.

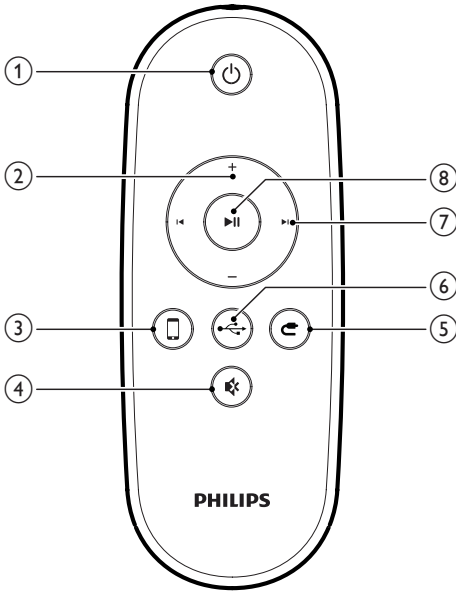
⑨ USB ↔

- Anslut en dator via den medföljande USB-kabeln.

⑩ CABLE IN

- Anslut de två högtalarna genom den medföljande högtalarkabeln.

Översikt över fjärrkontrollen



- ①
 - Slå på enheten.
 - Växla till standbyläge.
- ②
 - Justera volymen.
- ③
 - Välj iPod/iPhone-källa.
- ④
 - Stäng av eller återställ volym.
- ⑤
 - Välj MP3 LINK-källa.
- ⑥
 - Välj USB-källa.
- ⑦
 - Hoppa till föregående/nästa spår.
- ⑧
 - Starta eller pausa skivuppspelning.

3 Komma igång

! Var försiktig

- Genom att använda kontrollerna eller justera funktionerna på något sätt som inte beskrivs i den här handboken kan du utsätta dig för farlig strålning eller annan osäker användning.

Följ alltid anvisningarna i det här kapitlet i rätt följd.

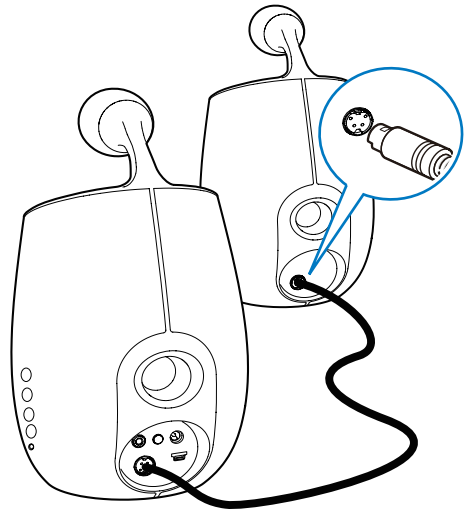
Ansluta högtalarna

☰ Kommentar

- Använd de medföljande högtalarna så att du får optimalt ljud.
- Den medföljande DIN-kabeln är endast avsedd för användning med den här produkten. Försök aldrig ansluta några andra enheter genom den här kabeln.

Anslut den medföljande DIN-kabeln till **CABLE IN**-uttagen på båda högtalarna:

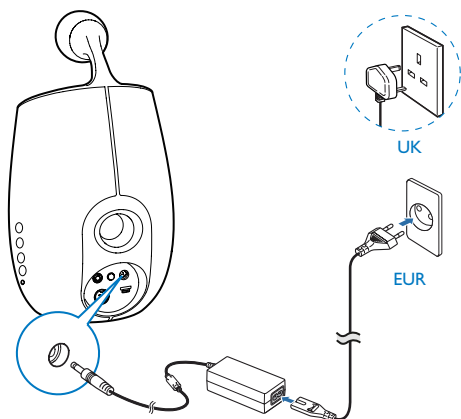
- aktiv högtalare (med knappar): höger kanal
- passiv högtalare: vänster kanal



Ansluta strömmen

! Var försiktig

- Risk för produktskada! Kontrollera att nätspänningen motsvarar den spänning som är tryckt på undersidan av enheten.
- Innan du ansluter nätadaptern ser du till att alla andra anslutningar har gjorts.
- Risk för elektriska stötar! När du kopplar bort nätadaptern ska du alltid dra ut kontakten ur uttaget. Dra aldrig i sladden.



Anslut nätsladden till

- DC-IN-uttaget på huvudhögtalarens baksida.
- vägguttaget.

Förbereda fjärrkontrollen

! Var försiktig

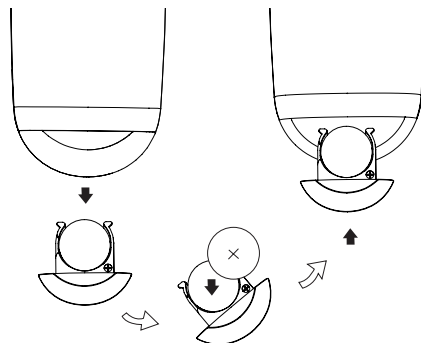
- Risk för explosion! Håll batterierna borta från värme, solljus och eld. Lägg aldrig batterierna i eld.
- Risk för explosion om batteriet sätts tillbaka fel. Byt endast ut med samma eller motsvarande typ.
- Batteriet innehåller kemikalier; så se till att kassera det på rätt sätt.
- Perkloratmaterial – det kan finnas speciella regler för hantering. Läs mer på www.dtsc.ca.gov/hazardouswaste/perchlorate.

Vid första användningen:

- 1 Ta bort skyddsfliten för att aktivera batteriet till fjärrkontrollen.

Så här byter du ut batteriet till fjärrkontrollen:

- 1 Öppna batterifacket.
- 2 Sätt i ett batteri (CR2032) med polerna (+/-) åt rätt håll enligt markeringen.
- 3 Stäng batterifacket.



☰ Kommentar

- Innan du trycker på någon av knapparna på fjärrkontrollen väljer du först rätt källa med fjärrkontrollen i stället för huvudenheten.
- Om du inte tänker använda fjärrkontrollen på länge tar du ur batteriet.

Slå på

I standbyläge trycker du på \odot på baksidan av huvudhögtalaren.

- ↳ Indikatorn \odot lyser gult.
- ↳ Enheten byter till senast valda källa.

Växla till standbyläge

Enheten växlar till standbyläge när:

- du trycker på \odot på huvudhögtalarens baksida i påslaget läge.
- ingen iPod-/iPhone-enhet har varit ansluten på över 15 minuter i dockningsläge.
- ingen dator-USB har varit ansluten på över 15 minuter i USB-läge.
- ingen ljudenhet har varit ansluten på över 15 minuter i MP3-läge.

↳ Strömindikatorn slocknar:

4 Uppspelning

Spela upp från iPod/iPhone

Du kan lyssna på musik från din iPod/iPhone genom enheten.

Kompatibla iPod-/iPhone-modeller

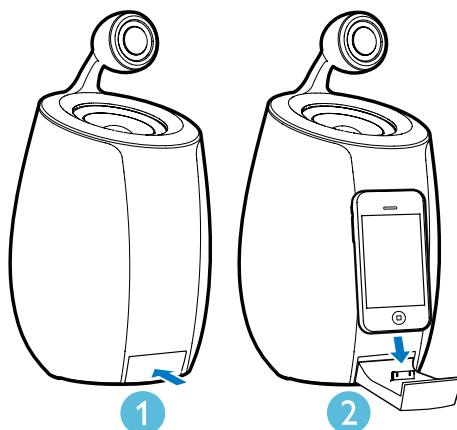
Enheten fungerar med följande iPod-/iPhone-modeller:

Utvecklade för:

- iPod touch (1:a, 2:a, 3:e, 4:e generationen)
- iPod classic
- iPod nano (2:a, 3:e, 4:e, 5:e, 6:e generationen)
- iPhone 4
- iPhone 3GS
- iPhone 3G
- iPhone

Ansluta iPod/iPhone

- 1 Tryck på facket för dockan så att den öppnas.
- 2 Sätt iPod-/iPhone-enheten i dockan.



Ta bort iPod/iPhone

- 1 Ta ut iPod/iPhone ur dockan.
- 2 Tryck på dockningsfacket så att det stängs.




Ladda iPod/iPhone

När enheten är ansluten till elnätet börjar den dockade iPod-/iPhone-enheten automatiskt att laddas.

Lyssna på iPod/iPhone

☰ Kommentar

- Se till att iPod/iPhone-enheten har satts i ordentligt.

- 1 Om du vill välja dockningsläge som källa trycker du på  på fjärrkontrollen.
↳ SRC-indikatorn på huvudhögtalaren lyser gult.
- 2 Tryck på .
↳ Den anslutna iPod-/iPhone-enheten börjar spela.
 - Pausa/återuppta uppspelningen genom att trycka på  igen.

✱ Tips



- Du kan även välja dockningsläget genom att trycka på SRC på huvudhögtalaren upprepade gånger tills SRC-indikatorn lyser gult.

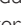
Spela upp från en extern enhet

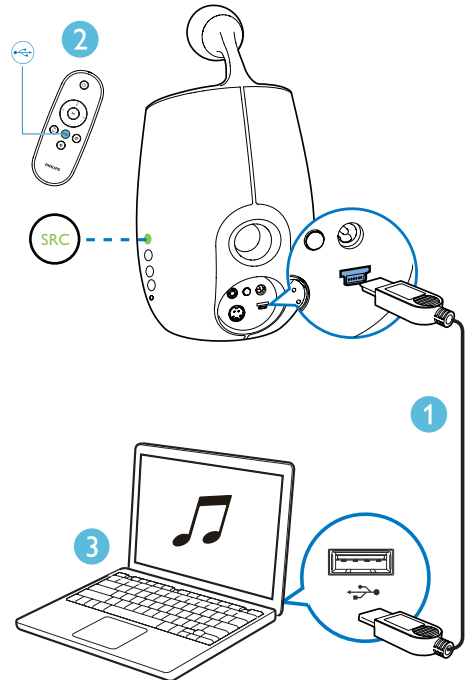
Du kan ta del av ljud från en extern enhet via den här enheten.

Spela upp från en dator med medföljande USB-kabel

- 1 Anslut USB-kabeln till:

- USB-uttaget  på huvudhögtalarens baksida.
- USB-uttaget  på datorn.

- 2 Om du vill välja USB-läget som källa trycker du på  på fjärrkontrollen.
↳ SRC-indikatorn på huvudhögtalaren lyser grönt.
- 3 Börja spela upp ljud på datorn.
↳ Musiken strömmar från dockningshögtalarna.



✱ Tips

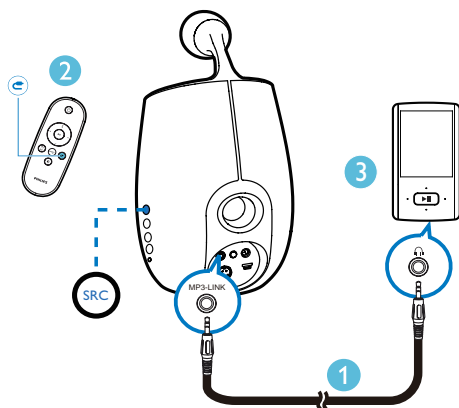
- Du kan även välja USB-läget genom att trycka på SRC på huvudhögtalaren upprepade gånger tills SRC-indikatorn lyser grönt.

☰ Kommentar

- Innan du spelar upp ljud på datorn ska du se till att dockningshögtalarna är anslutna till datorn och att USB-källan är vald.

Spela upp från en extern enhet med medföljande MP3 link-kabel

- 1 Anslut den medföljande MP3 link-kabeln till:
 - **MP3-LINK**-uttaget (3,5 mm) på huvudhögtalarens baksida.
 - hörlursuttaget på en extern enhet.
- 2 Välj MP3 link-läge genom att trycka på **⏏** på fjärrkontrollen.
- 3 Börja spela upp från enheten (se användarhandboken för enheten).



* Tips

- Du kan även välja MP3-link läget genom att trycka på SRC på huvudhögtalaren upprepade gånger tills SRC-indikator lyser blått.

Kontrollera uppspelning

Du kan välja olika uppspelningsoptioner från antingen huvudhögtalaren eller den medföljande fjärrkontrollen.

☰ Kommentar

- Alla funktioner nedan finns på den medföljande fjärrkontrollen.

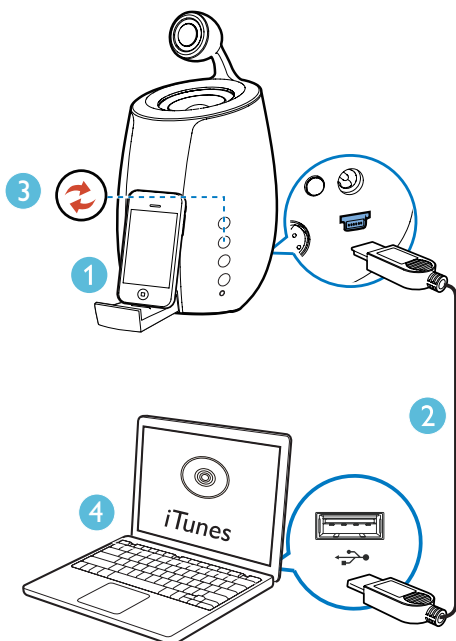
- Tryck på **▶||** om du vill starta eller pausa uppspelningen.
- Hoppa till föregående eller nästa ljudspår genom att trycka på **◀|** / **|▶**.
- Tryck på **+ / -** flera gånger för att justera volymen.
- Tryck på **⊗** för att stänga av eller återställa volymen.
- Tryck på **🔌** för att koppla USB-ljudkällan (om ansluten).
- Tryck på **⏏** om du vill växla till MP3 link-källan (om ansluten).
- Tryck på **📱** om du vill växla tillbaka till iPod-/iPhone-källan.


5 Övriga funktioner


Synkronisera iPod-/iPhone-enheten med en dator

☰ Kommentar

- Se till att iTunes på datorn har konfigurerats på rätt sätt.
- Om iTunes inte kan konfigureras på rätt sätt måste synkroniseringsprocessen startas manuellt i iTunes.




- 1 Sätt i iPod-/iPhone-enheten i dockan.
- 2 Anslut huvudhögtalaren och datorn med den medföljande USB-kabeln.
- 3 Tryck på  på huvudhögtalaren.


- ↳ SRC-indikatorn och VOL + /- indikatorerna slocknar, och -indikatorn lyser gult.

- 4 Starta iTunes för att synkronisera dockningshögtalarna med datorn.
↳ Den dockade iPod-/iPhone-enheten synkroniseras med datorn via iTunes.

Avsluta synkroniseringsläge:

- 1 Avvisa iPod/iPhone från iTunes först.
- 2 Tryck på  på huvudhögtalaren.
↳ Högtalarna återgår automatiskt till ljudläge.

Lyssna genom hörlurar

Anslut ett par hörlurar till -uttaget på huvudhögtalaren.

☰ Kommentar

- Du kan inte lyssna via hörlurarna om huvudhögtalaren är i dockningsläge.

6 Produktinformation

☰ Kommentar

- Produktinformationen kan komma att ändras utan föregående meddelande.

Specifikationer

Förstärkare

Nominell uteffekt	2 x 25 W RMS
Frekvensomfång	30–2 000 Hz
Signal/brusförhållande	> 90 dB
MP3 Link	600 mV RMS 20 kohm

Högtalare

Högtalarimpedans	Woofer: 8 ohm Diskanthögtalare: 8 ohm
Högtalarelement	78 mm woofer + 34 mm diskanthögtalare

Allmän information

Nätström	Modell: GFP651DA-2028 Ineffekt: 100-240 V~, 50-60 Hz, 1,4 A Uteffekt: 20 V === 2,8 A
Effektförbrukning vid användning	25 W
Effektförbrukning i standbyläge	<0,5 W
Storlek	
- Huvudenhet (diameter x höjd)	145 x 262 mm
Vikt	
- Med förpackning	4,0 kg
- Huvudenhet	2,6 kg

7 Felsökning



Varning

- Ta aldrig bort höljet från apparaten.

Försök aldrig reparera systemet själv. Om du gör det gäller inte garantin. Om det uppstår problem vid användningen av apparaten bör du kontrollera nedanstående punkter innan du begär service. Om problemet kvarstår går du till Philips webbplats (www.philips.com/welcome). När du kontaktar Philips bör du ha både apparaten samt modell- och serienumret till hands.

Ingen ström

- Se till att enhetens nätkontakt är korrekt ansluten.
- Se till att det finns ström i nätuttaget.

Inget ljud.

- Justera volymen.
- Kontrollera om du har valt rätt ljudkälla.

Inget svar från enheten

- Koppla från och återanslut nätkontakten och slå sedan på enheten igen.

Fjärrkontrollen fungerar inte

- Innan du trycker på någon av funktionsknapparna väljer du först rätt källa med fjärrkontrollen i stället för huvudenheten.
- Minska avståndet mellan fjärrkontrollen och enheten.
- Sätt i batteriet med polerna (+/-) åt rätt håll.
- Byt batteri.
- Rikta fjärrkontrollen direkt mot IR-sensorn på framsidan av huvudhögtalaren.



Specifications are subject to change without notice
© 2011 Koninklijke Philips Electronics N.V.
All rights reserved.

DS6600_10_UM_V1.1