

Register your product and get support at
www.philips.com/welcome

DS6600



SK Príručka užívateľa

PHILIPS

Obsah

1	Dôležité	4
	Bezpečnosť	4
	Upozornenie	5

2	Dokovací zábavný systém	7
	Úvod	7
	Čo je v škatuli	7
	Prehľad reproduktorov	8
	Diaľkové ovládanie - prehľad	9

3	Úvodné pokyny	9
	Pripojenie reproduktorov	9
	Pripojenie napájania	10
	Príprava diaľkového ovládania	10
	Zapnutie	10

4	Prehrávanie	11
	Prehrávanie obsahu zariadenia iPod/ iPhone	11
	Prehrávanie z externého zariadenia	12
	Ovládanie prehrávania	13

5	Ďalšie funkcie	14
	Synchronizácia zariadenia iPod/iPhone s počítačom	14
	Počúvanie cez slúchadlá	14

6	Informácie o výrobku	15
	Technické údaje	15

7	Riešenie problémov	16
----------	---------------------------	-----------

1 Dôležité

Bezpečnosť

Dôležité bezpečnostné pokyny

- Dbajte na všetky varovania.
- Dodržiavajte všetky pokyny.
- Nepoužívajte toto zariadenie v blízkosti vody.
- Čistite len pomocou suchej tkaniny.
- Neblokujte vetracie otvory. Nainštalujte podľa pokynov výrobcu.
- Neinštalujte v blízkosti zdrojov tepla, ako sú radiátory, tepelné regulátory, kachle či iné zariadenia (vrátane zosilňovačov), ktoré produkujú teplo.
- Dbajte na to, aby na sieťový kábel nikto nestúpil ani ho nezalomil, najmä pri zástrčkách, elektrických objímkach a v mieste, kde vychádza zo zariadenia.
- Používajte len nástavce/príslušenstvo špecifikované výrobcom.
- Počas búrok s bleskami alebo pri dlhodobom nepoužívaní odpojte toto zariadenie zo siete.
- Všetky opravy zverte do rúk kvalifikovanému servisnému personálu. Oprava je potrebná, ak bolo zariadenie akýmkoľvek spôsobom poškodené, napríklad bol poškodený napájací kábel alebo zástrčka, ak bola na zariadenie vyliata tekutina alebo do zariadenia spadol nejaký predmet, zariadenie bolo vystavené dažďu alebo vlhkosti alebo ak zariadenie nefunguje správne, prípadne po páde zariadenia.
- UPOZORNENIE pre používanie batérií – Aby nedošlo k vytečeniu batérií, ktoré by mohlo spôsobiť poranenie osôb, škodu na majetku alebo poškodenie diaľkového ovládania:

- Všetky batérie nainštalujte správne, s orientáciou pólov + a - podľa označenia na diaľkovom ovládaní.
- Keď sa diaľkové ovládanie dlhšiu dobu nepoužíva, vyberte z neho batérie.
- Batérie nesmú byť vystavené zdrojom nadmerne vysokej teploty, ako je napríklad snečné žiarenie, oheň a pod.
- Zariadenie nesmie byť vystavené kvapkajúcej ani striekajúcej kvapaline.
- Neumiestňujte na zariadenie žiadne nebezpečné predmety (napr. predmety naplnené kvapalinou, zapálené sviečky).
- Tam, kde ako odpájacie zariadenie slúži sieťová zástrčka alebo prepájacie zariadenie, musí zostať toto odpájacie zariadenie ľahko prístupné pre okamžité použitie.



Varovanie

- Nikdy neodstraňujte kryt tohto zariadenia.
- Nikdy nemažte žiadnu časť tohto zariadenia.
- Nikdy nepokladajte toto zariadenie na iné elektrické zariadenie.
- Toto zariadenie chráňte pred priamym snežným svetlom, otvoreným ohňom alebo zdrojom tepla.
- Uistite sa, že máte vždy ľahký prístup k napájaciemu káblu, zástrčke alebo adaptéru, aby ste mohli zariadenie odpojiť zo siete.

Riziko prehriatia! Zariadenie nikdy neinštalujte do obmedzeného priestoru. Okolo zariadenia vždy nechajte aspoň štyri palce (10 cm) voľného miesta na vetranie. Uistite sa, že závesy ani iné predmety nezakrývajú vetracie otvory na zariadení.

Bezpečné počúvanie

Hlasitosť prehrávania vždy nastavte na primeranú hodnotu.

- Používanie slúchadiel pri vysokej hlasitosti môže poškodiť váš sluch. Tento produkt môže vytvárať zvuky v decibelových rozsahoch, ktoré môžu u bežnej osoby spôsobiť stratu sluchu, a to aj pri vystavení kratšom ako jedna minúta. Vyššie decibelové rozsahy sa poskytujú pre osoby,

ktorých úroveň sluchu je už čiastočne znížená.

- Zvuk môže byť klamlivý. Časom sa „pohodlná úroveň“ sluchu prispôsobí vyšším hlasitostiam zvuku. Takže po dlhodobom počúvaní to, čo znie „normálne“, môže byť v skutočnosti príliš hlasné a škodlivé pre váš sluch. Aby ste sa pred tým ochránili, nastavte hlasitosť na bezpečnú úroveň skôr, ako sa váš sluch prispôsobí, a nechajte nastavenú túto hlasitosť.

Vytvorenie bezpečnej úrovne hlasitosti:

- Nastavte ovládanie hlasitosti na nízke nastavenie.
- Pomaly zvyšujte hlasitosť, kým nebudete počuť pohodlne a jasne bez rušenia.

Počúvanie musí mať rozumnú časovú dĺžku:

- Dlhodobé vystavenie sa zvuku, a to aj pri normálnych „bezpečných“ úrovniach, môže tiež spôsobiť stratu sluchu.
- Vždy používajte zariadenie rozumne a doprajte si dostatočne dlhé prestávky.

Keď používate svoje slúchadlá, nezabudnite dodržiavať nasledujúce pokyny.

- Počúvajte pri rozumných úrovniach hlasitosti po primerane dlhú dobu.
- Dávajte si pozor, aby ste nezvyšovali hlasitosť, ako sa váš sluch postupne prispôbuje.
- Nezvyšujte hlasitosť na tak vysokú úroveň, že nebudete počuť, čo sa deje okolo vás.
- V potenciálne nebezpečných situáciách by ste mali byť opatrní alebo dočasne prerušiť používanie. Nepoužívajte slúchadlá počas riadenia motorového vozidla, bicyklovania, skateboardingu atď. Mohla by vzniknúť nebezpečná situácia v cestnej premávke a na mnohých miestach je to protizákonné.

Poistka napájania

Tieto informácie sa týkajú len výrobkov s elektrickou zástrčkou pre Spojené kráľovstvo.

Tento produkt je vybavený schválenou lisovanou zástrčkou. Pri výmene poistky použite typ s:

- technickými parametrami vyznačenými na zástrčke,
- symbolom schválenia BS 1362 a
- schválenia ASTA.

Ak si nie ste istí, aký typ poistky použiť, poraďte sa s predajcom.

Varovanie: Aby bola zachovaná zhoda so smernicou EMC (2004/108/ES), neodpájajte zástrčku od napájacieho kábla.

Upozornenie

Akékoľvek zmeny alebo úpravy vykonané na tomto zariadení, ktoré nie sú vyslovene povolené spoločnosťou Philips Consumer Lifestyle, môžu zrušiť oprávnenie používateľa používať toto zariadenie.



Tento výrobok spĺňa požiadavky Európskeho spoločenstva týkajúce sa rádiového rušenia.



Pri navrhovaní a výrobe produktu sa použili vysokokvalitné materiály a komponenty, ktoré možno recyklovať a znova využiť.



Keď sa na produkte nachádza symbol prečiarknutého koša s kolieskami, znamená to, že sa na tento produkt vzťahuje Európska smernica 2002/96/ES.

Informujte sa o lokálnom systéme separovaného zberu pre elektrické a elektronické zariadenia. Dodržiavajte miestne predpisy a nevyhadzujte použité zariadenia do bežného domáceho odpadu. Správnou likvidáciou starého produktu pomôžete zabrániť možným negatívnym

následkom pre životné prostredie a ľudské zdravie.



Produkt obsahuje batérie, ktoré na základe Smernice EÚ č. 2006/66/EC nemožno likvidovať spolu s bežným domovým odpadom. Informujte sa o miestnych pravidlách separovaného zberu batérií, pretože správna likvidácia pomáha zabrániť možným negatívnym následkom na životné prostredie a ľudské zdravie.

Informácie týkajúce sa životného prostredia

Všetky nepotrebné baliace materiály boli vynechané. Snažili sme sa o dosiahnutie jednoduchého rozdelenia balenia do troch materiálov: kartón (škatuľa), polystyrénová pena (vypodloženie) a polyetylén (vrecká, ochranná penová pokrývka).

Váš systém pozostáva z materiálov, ktoré je možné v prípade roztriedenia špecializovanou spoločnosťou recyklovať a opakovane použiť. Dodržiavajte miestne nariadenia týkajúce sa likvidácie obalových materiálov, vybitých batérií a starého vybavenia.



Vytváranie nepovolených kópií z materiálov podliehajúcich ochrane proti kopírovaniu, vrátane počítačových programov, súborov, nahrávok vysielať a zvuku, môže byť považované za porušenie autorských práv a byť trestným činom. Toto zariadenie nesmie byť používané na takéto účely.



Nápisy „Made for iPod“ (Vyrobené pre iPod) a „Made for iPhone“ (Vyrobené pre iPhone) znamenajú, že elektronické zariadenie bolo navrhnuté na pripojenie špeciálne k zariadeniu iPod alebo iPhone a má certifikát vývojárov, že spĺňa prevádzkové štandardy spoločnosti Apple. Spoločnosť Apple nezodpovedá za

prevádzku tohto zariadenia ani jeho súlad s bezpečnostnými a regulačnými štandardmi. Upozorňujeme, že používanie tohto zariadenia so zariadením iPod alebo iPhone môže ovplyvniť prevádzku bezdrôtového pripojenia. iPod a iPhone sú ochranné známky spoločnosti Apple Inc. registrované v USA, a ďalších krajinách.



Poznámka

- Typový štítok sa nachádza na spodnej strane zariadenia.

2 Dokovací zábavný systém

Blahoželáme Vám ku kúpe a vítame Vás medzi používateľmi produktov spoločnosti Philips.

Ak chcete naplno využiť podporu ponúkanú spoločnosťou Philips, zaregistrujte svoj produkt na lokalite www.philips.com/welcome.

Ak sa rozhodnete obrátiť na spoločnosť Philips, pripravte si číslo modelu a sériové číslo tohto zariadenia. Číslo modelu a sériové číslo sú uvedené na spodnej strane zariadenia. Tieto čísla si zapíšte sem:

Číslo modelu _____

Sériové číslo _____

Úvod

Toto zariadenie vám umožňuje:

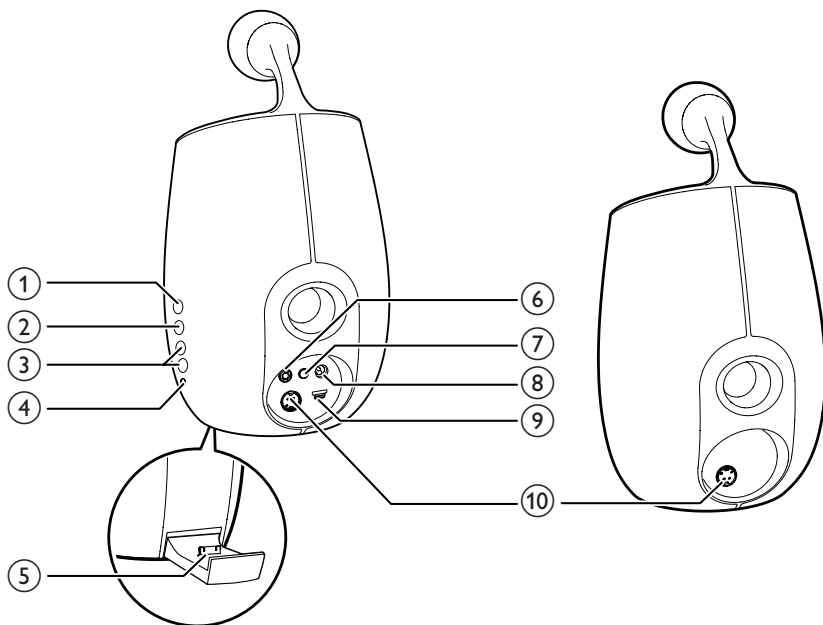
- počúvať zvuk zo zariadení iPod/iPhone a iných zvukových zariadení,
- synchronizovať zariadenia iPod/iPhone s počítačom.

Čo je v škatuli

Skontrolujte a identifikujte obsah balenia:

- Hlavná jednotka (2 reproduktory)
- Diaľkové ovládanie
- 1 x kábel na prepojenie reproduktorov
- 1 x napájací AC adaptér
- 2 x napájacie káble
- 1 x prepájací kábel MP3 Link
- 1 x kábel USB
- Stručná úvodná príručka

Prehľad reproduktorov



① SRC

- Výber zdroja: iPod/iPhone, USB, MP3-LINK.

② ↻

- Výber režimu synchronizácie.

③ +/-

- Nastavenie hlasitosti.

④ 🎧

- Zásuvka na slúchadlá.

⑤ DOCK

- Dok pre zariadenia iPod/iPhone.

⑥ MP3-LINK

- Pripojenie externého audio prehrávača pomocou priloženého kábla MP3 Link.

⑦ ⏻

- Zapnutie zariadenia.
- Prepnutie zariadenia do pohotovostného režimu.

⑧ DC-IN

- Pripojenie napájacieho adaptéra.

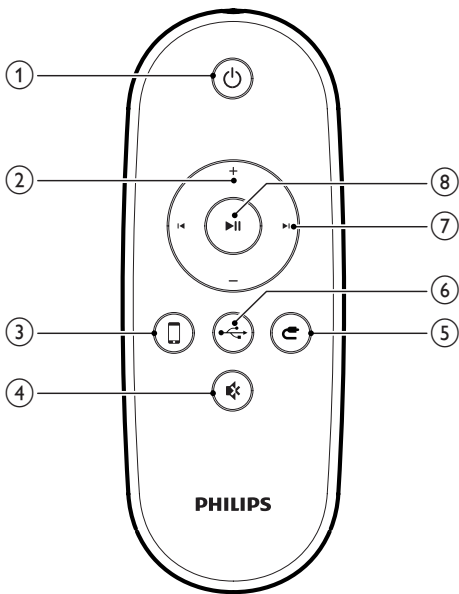
⑨ USB ↔

- Pripojenie počítača pomocou dodaného kábla USB.

⑩ CABLE IN

- Pripojenie dvoch reproduktorov pomocou dodaného kábla pre reproduktory.

Diaľkové ovládanie - prehľad



- 1
 - Zapnutie zariadenia.
 - Prepnutie zariadenia do pohotovostného režimu.
- 2
 - Nastavenie hlasitosti.
- 3
 - Výber zariadenia iPod/iPhone ako zdroja.
- 4
 - Stlmenie alebo opätovné obnovenie hlasitosti.
- 5
 - Výber rozhrania MP3-LINK ako zdroja.
- 6
 - Výber zariadenia USB ako zdroja.
- 7
 - Preskočenie na predchádzajúcu/nasledujúcu skladbu.
- 8
 - Spustenie alebo prerušenie prehrávania.

3 Úvodné pokyny



Výstraha

- Používanie iných ovládacích prvkov alebo vykonávanie úprav a iných postupov, než sú uvedené v tomto dokumente, môže mať za následok vystavenie sa nebezpečnému žiareniu alebo zapríčiniť nebezpečnú prevádzku.

Vždy postupujte podľa poradia pokynov v tejto kapitole.

Pripojenie reproduktorov

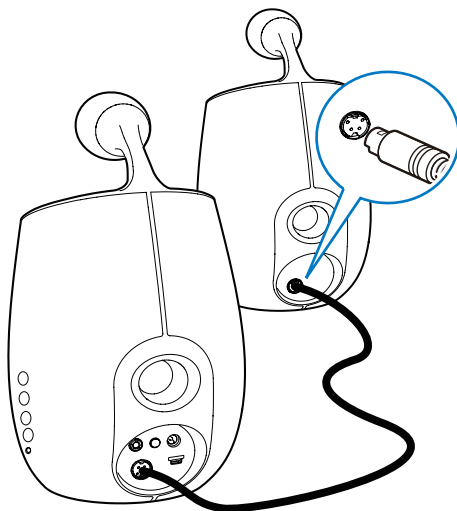


Poznámka

- Najlepší zvuk dosiahnete iba použitím dodaných reproduktorov.
- Dodaný kábel DIN je určený výhradne na používanie s týmto produktom. Pomocou tohto kábla nepripájajte žiadne iné zariadenia.

Dodaný kábel DIN pripojte k zásuvkám **CABLE IN** na oboch reproduktoroch:

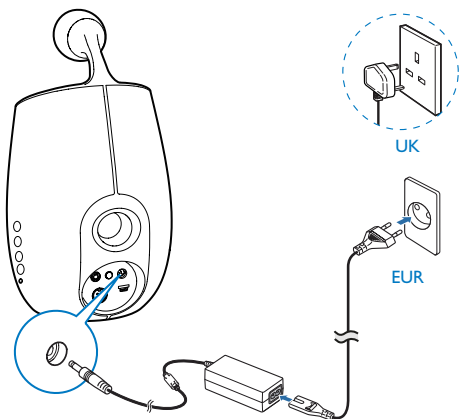
- aktívny reproduktor (s tlačidlami): pravý kanál
- pasívny reproduktor: ľavý kanál



Prípojenie napájania

! Výstraha

- Nebezpečenstvo poškodenia produktu! Uistite sa, že napätie zdroja napájania zodpovedá napätiu vyznačenému na spodnej strane zariadenia.
- Pred pripojením sieťového adaptéra sa uistite, že ste vykonali všetky ostatné pripojenia.
- Nebezpečenstvo zásahu elektrickým prúdom! Sieťový adaptér striedavého prúdu vždy odpájajte od elektrickej siete vytiahnutím zástrčky zo zásuvky. Nikdy neťahajte za kábel.



Zapojte sieťový napájací kábel do

- zásuvky DC-IN na zadnej strane hlavného reproduktora.
- do elektrickej zásuvky.

Príprava diaľkového ovládania

! Výstraha

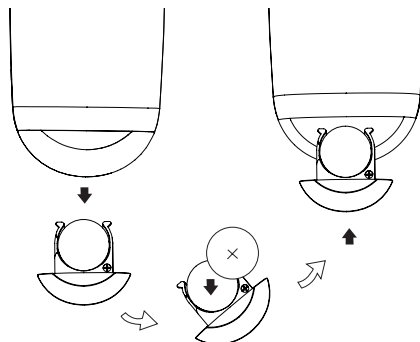
- Nebezpečenstvo explózie! Batérie odkladajte mimo dosahu zdrojov tepla, snečného žiarenia a ohňa. Nikdy nevhadzujte batérie do ohňa.
- Pri nesprávne vložených batériách hrozí explózia. Pri výmene použite vždy rovnaký alebo ekvivalentný typ.
- Batéria obsahuje chemické látky, a preto vyžaduje náležitú likvidáciu.
- Chloristanový materiál – môže byť nevyhnutná špeciálna manipulácia. Pozrite si stránku www.dtsc.ca.gov/hazardouswaste/perchlorate.

Pri prvom použití:

- 1 Odstráňte ochranné pútko a batéria diaľkového ovládania sa aktivuje.

Výmena batérie diaľkového ovládania:

- 1 Otvorte priečinok na batérie.
- 2 Vložte jednu batériu typu CR2032 so správnou polaritou (+/-) podľa zobrazenia.
- 3 Zatvorte priečinok na batérie.



☰ Poznámka

- Pred stlačením ktoréhokolvek funkčného tlačidla na diaľkovom ovládaní najskôr vyberte správny zdroj pomocou diaľkového ovládania (nie tlačidla na hlavnej jednotke).
- Ak diaľkové ovládanie nebudete dlhší čas používať, batériu vyberte.

Zapnutie

V pohotovostnom režime stlačte tlačidlo ϕ na zadnej strane hlavného reproduktora.

↳ Indikátor ϕ sa rozsvieti jantárovou farbou.

↳ Zariadenie sa prepne na naposledy vybraný zdroj.

Prepnutie do pohotovostného režimu

Jednotka sa prepne do pohotovostného režimu, keď:

- v zapnutom režime stlačíte tlačidlo ϕ na zadnej strane hlavného reproduktora.
- V režime DOCK: dlhšie ako 15 minút nie je pripojené zariadenie iPod/iPhone.
- V režime USB: dlhšie ako 15 minút nie je pripojený kábel USB počítača.
- V režime pripojenia MP3: dlhšie ako 15 minút nie je pripojené zvukové zariadenie.

↳ Indikátor napájania zhasne.

4 Prehrávanie

Prehrávanie obsahu zariadenia iPod/iPhone

Prostredníctvom tohto zariadenia si môžete vychutnávať zvukový obsah z prehrávača iPod alebo zariadenia iPhone.

Kompatibilné zariadenia iPod/iPhone

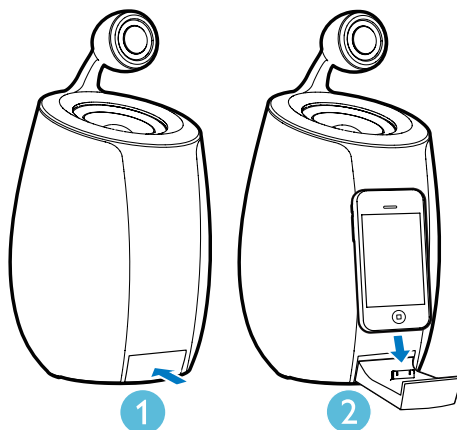
Toto zariadenie podporuje nasledujúce modely zariadení iPod/iPhone.

Vyrobené pre.

- iPod touch (1./2./3.a 4. generácia)
- iPod classic
- iPod nano (2., 3., 4., 5. a 6. generácia)
- iPhone 4
- iPhone 3GS
- iPhone 3G
- iPhone

Vloženie prehrávača iPod/iPhone

- 1 Zatlčením otvoríte priečinok doku.
- 2 Vložte svoje zariadenie iPod/iPhone do doku.



Odstránenie prehrávača iPod/iPhone

- 1 Vytiahnite zariadenie iPod/iPhone z doku.
- 2 Zatlačením zatvorte priečinok doku.




Nabíjanie zariadenia iPod/iPhone

Keď je zariadenie pripojené do elektrickej siete, batéria zariadenia iPod/iPhone v doku sa začne automaticky nabíjať.

Počúvanie obsahu zariadenia iPod/iPhone

Poznámka

- Uistite sa, že je zariadenie iPod/iPhone správne vložené.

- 1 Stlačením tlačidla  na diaľkovom ovládaní vyberte režim DOCK.
↳ Indikátor **SRC** na hlavnom reproduktore sa rozsvieti jantárovou farbou.
- 2 Stlačte tlačidlo .
↳ Pripojené zariadenie iPod/iPhone spustí prehrávanie.
 - Prehrávanie pozastavíte/obnovíte opätovným stlačením tlačidla .

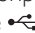


Tip

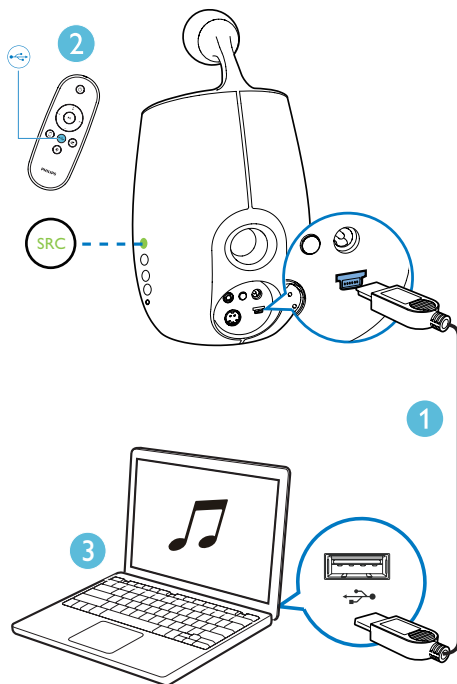
- Ak chcete vybrať režim DOCK, môžete tiež opakovane stláčať tlačidlo SRC na hlavnom reproduktore, až kým sa indikátor SRC nerozsvieti jantárovou farbou.

Prehrávanie z externého zariadenia

Pomocou tohto zariadenia môžete počúvať zvukový obsah z externého zariadenia.

Prehrávanie z počítača prostredníctvom dodaného kábla USB

- 1 Kábel USB pripojte k:
 - zásuvke  (USB) na zadnej strane hlavného reproduktora,
 - zásuvke  (USB) na počítači.
- 2 Stlačením tlačidla  na diaľkovom ovládaní vyberte režim USB.
↳ Indikátor **SRC** na hlavnom reproduktore sa rozsvieti nazeleno.
- 3 Spustíte prehrávanie zvuku vo svojom počítači.
↳ Hudba sa prehráva cez váš reproduktor s dokovacou stanicou.



Tip

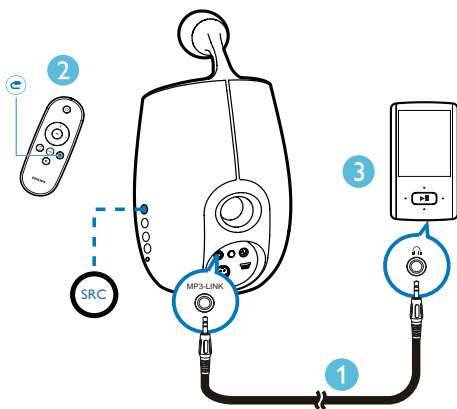
- Ak chcete vybrať režim USB, môžete tiež opakovane stláčať tlačidlo SRC na hlavnom reproduktore, až kým sa indikátor SRC nerozsvieti nazeleno.

☰ Poznámka

- Pred prehrávaním zvuku v počítači sa uistite, že ste dokovaciu stanicu úspešne prepojili s počítačom a vybrali zdroj USB.

Prehrávanie z externého zariadenia prostredníctvom dodaného prepájacieho kábla MP3 Link

- 1 Pripojte dodaný prepojavací kábel MP3 Link k:
 - konektoru **MP3-LINK** (3,5 mm) na zadnej strane hlavného reproduktora.
 - konektoru pre slúchadlá na externom zariadení.
- 2 Stlačením tlačidla **⏻** na diaľkovom ovládaní vyberte režim MP3 Link.
 - Indikátor **SRC** na hlavnom reproduktore sa rozsvieti namodro.
- 3 Na externom zariadení spustite prehrávanie (podrobnosti nájdete v návode na používanie daného zariadenia).



✻ Tip

- Ak chcete vybrať režim MP3 Link, môžete tiež opakovane stláčať tlačidlo SRC na hlavnom reproduktore, až kým sa indikátor SRC nerozsvieti namodro.

Ovládanie prehrávania

Pomocou hlavného reproduktora alebo dodávaného diaľkového ovládania môžete vybrať rôzne možnosti prehrávania.

☰ Poznámka

- Všetky nižšie uvedené činnosti sa týkajú dodávaného diaľkového ovládania.

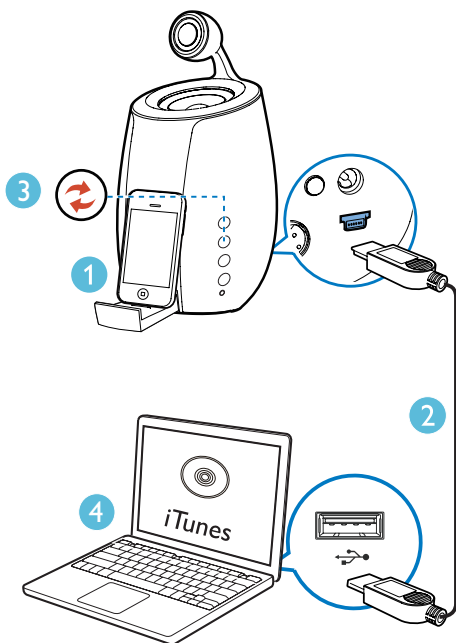
- Prehrávanie spustíte alebo pozastavíte stlačením tlačidla **▶||**.
- Na predchádzajúcu alebo nasledujúcu skladbu prejdete stlačením tlačidla **◀|▶**.
- Hlasitosť upravíte opakovaným stláčaním tlačidiel **+/-**.
- Zvuk stlmíte alebo opätovne obnovíte stlačením tlačidla **🔊**.
- Ak chcete ako zdroj zvuku nastaviť zariadenie USB (ak je pripojené), stlačte tlačidlo **🔌**.
- Na zdroj MP3-LINK (ak je pripojený) prepnete stlačením tlačidla **⏻**.
- Na zdroj iPod/iPhone opätovne prepnete stlačením tlačidla **📱**.


5 Ďalšie funkcie

Synchronizácia zariadenia iPod/iPhone s počítačom

Poznámka

- Uistite sa, že je vo vašom počítači správne nakonfigurovaný program iTunes.
- Ak nie je možné správne nakonfigurovať program iTunes, proces synchronizácie musíte v programe iTunes vykonať manuálne.




- 1 Vložte zariadenie iPod/iPhone do doku.
- 2 Prostredníctvom dodaného kábla USB prepojte hlavný reproduktor a počítač.
- 3 Stlačte tlačidlo  na hlavnom reproduktore.


↳ Indikátory SRC a VOL+/- sa vypnú a indikátor  sa rozsvieti jantárovou farbou.

- 4 Synchronizáciu vašich dokovacích reproduktorov s počítačom vykonáte spustením programu iTunes.
↳ Zariadenie iPod/iPhone vložené v dokovacej stanici sa prostredníctvom programu iTunes úspešne zosynchronizuje s počítačom.

Ukončenie režimu synchronizácie:

- 1 Najskôr v programe iTunes odpojte svoje zariadenie iPod/iPhone.
- 2 Stlačte tlačidlo  na hlavnom reproduktore.
↳ Reprodukory automaticky prejdú späť do zvukového režimu.

Počúvanie cez slúchadlá

Pripojte slúchadlá ku konektoru  na hlavnom reproduktore.

Poznámka

- Slúchadlá sa nedajú používať na počúvanie, ak je hlavný reproduktor v režime DOCK.

6 Informácie o výrobku



Poznámka

- Informácie o výrobku sa môžu zmeniť bez predchádzajúceho upozornenia.

Technické údaje

Zosilňovač

Menovitý výstupný výkon

2 x 25 W RMS

Frekvenčná odpoveď

30 – 2000 Hz

Odstup signálu od šumu

> 90 dB

MP3 Link

600 mV RMS

20 kiloohmov

Reprodukory

Impedancia reproduktorov

Basový reproduktor: 8 ohm

Výškový reproduktor: 8 ohm

Budič reproduktora

Basový reproduktor 78 mm +

výškový reproduktor 34 mm

Všeobecné informácie

Sieťové napájanie AC Model:
GFP651DA-2028
Vstup: 100 – 240 V~,
50/60 Hz, 1,4 A
Výstup: 20 V === 2,8 A

Prevádzková spotreba energie

25 W

Spotreba energie v pohotovostnom režime

< 0,5 W

Rozmery

- Hlavná jednotka

(priemer x výška) 145 x 262 mm

Hmotnosť

- S obalom 4,0 kg

- Hlavná jednotka 2,6 kg

7 Riešenie problémov



Varovanie

- Nikdy neodstraňujte kryt tohto zariadenia.

Aby ste zachovali záruku, nikdy sa sami nepokúšajte opravovať systém.

Ak sa pri používaní tohto zariadenia vyskytne nejaký problém, skôr než sa obrátite na servisné stredisko, vyskúšajte nasledujúce riešenia. Ak sa problém neodstráni, prejdite na webovú lokalitu spoločnosti Philips (www.philips.com/welcome). Ak sa rozhodnete obrátiť na spoločnosť Philips, okrem zariadenia si pripravte aj číslo modelu a sériové číslo.

Žiadne napájanie

- Uistite sa, že je sieťová zástrčka zariadenia správne pripojená.
- Uistite sa, že je sieťová zásuvka pod prúdom.

Žiadny zvuk

- Nastavte hlasitosť.
- Skontrolujte, či ste zvolili správny zdroj zvuku.

Zariadenie nereaguje

- Odpojte a znovu pripojte sieťovú napájaciu zástrčku, potom zariadenie opäť zapnite.

Nefunguje diaľkové ovládanie.

- Pred stlačením ktoréhokoľvek funkčného tlačidla najskôr vyberte správny zdroj pomocou diaľkového ovládania, a nie na hlavnej jednotke.
- Znížte vzdialenosť medzi diaľkovým ovládaním a zariadením.
- Vložte batériu so správnou polaritou (podľa symbolov +/-) ako na obrázku.
- Vymeňte batériu.
- Nasmerujte diaľkové ovládanie priamo na infračervený snímač na prednej strane hlavného reproduktora.



Specifications are subject to change without notice
© 2011 Koninklijke Philips Electronics N.V.
All rights reserved.

DS6600_10_UM_V1.1