

Register your product and get support at
www.philips.com/welcome

DS6600



PL Instrukcja obsługi

PHILIPS

Spis treści

1	Ważne	4
	Bezpieczeństwo	4
	Uwaga	5

2	Zestaw audiowizualny ze stacją dokującą	7
	Wstęp	7
	Zawartość opakowania	7
	Opis głośników	8
	Opis pilota zdalnego sterowania	9

3	Czynności wstępne	9
	Podłączanie głośników	9
	Podłączanie zasilania	10
	Przygotowanie pilota	10
	Włączanie	10

4	Odtwarzanie	11
	Odtwarzanie z odtwarzacza iPod lub telefonu iPhone	11
	Odtwarzanie z urządzenia zewnętrznego	12
	Sterowanie odtwarzaniem	13

5	Inne funkcje	14
	Synchronizacja urządzenia iPod/iPhone z komputerem	14
	Korzystanie ze słuchawek	14

6	Informacje o produkcie	15
	Dane techniczne	15

7	Rozwiązywanie problemów	16
----------	--------------------------------	-----------

1 Ważne

Bezpieczeństwo

Ważne informacje dotyczące bezpieczeństwa

- Rozważ wszystkie ostrzeżenia.
- Postępuj zgodnie ze wszystkimi instrukcjami.
- Nie korzystaj z urządzenia w pobliżu wody.
- Czyść urządzenie suchą ściereczką.
- Nie blokuj żadnych otworów wentylacyjnych. Instaluj urządzenie zgodnie z instrukcjami producenta.
- Nie instaluj urządzenia w pobliżu żadnych źródeł ciepła, takich jak kaloryfery, wloty ciepłego powietrza, kuchenki i inne urządzenia (w tym wzmacniacze), które wytwarzają ciepło.
- Zabezpiecz przewód zasilający w taki sposób, aby nie mógł być deptany ani uciskany, zwłaszcza przy wtykach, gniazdach oraz w miejscach, w których przewód wychodzi z urządzenia.
- Korzystaj wyłącznie z dodatków oraz akcesoriów wskazanych przez producenta.
- Odłączaj urządzenie od źródła zasilania podczas burzy i gdy nie jest używane przez dłuższy czas.
- Naprawę urządzenia należy zlecić wykwalifikowanym serwisantom. Naprawa jest konieczna, gdy urządzenie zostało uszkodzone w dowolny sposób, na przykład w przypadku uszkodzenia przewodu zasilającego, wylania na urządzenie płynu lub gdy spadł na nie jakiś przedmiot, zostało narażone na działanie deszczu lub wilgoci, nie działa poprawnie lub zostało upuszczone.
- OSTRZEŻENIE dotyczące korzystania z baterii. Aby zapobiec wyciekowi elektrolitu

z baterii, który może doprowadzić do obrażeń ciała, uszkodzenia mienia lub uszkodzenia pilota zdalnego sterowania:

- Wkładaj baterie w prawidłowy sposób, zgodnie ze znakami + i - umieszczonymi na pilocie zdalnego sterowania.
- Wyjmuj baterie, jeśli nie korzystasz z pilota zdalnego sterowania przez długi czas.
- Baterie i akumulatory należy chronić przed działaniem wysokich temperatur, których źródłem są światło słoneczne, ogień itp.
- Nie narażaj urządzenia na kontakt z kapiącą lub przyskakującą wodą.
- Nie wolno stawiać na urządzeniu potencjalnie niebezpiecznych przedmiotów (np. naczyń wypełnionych płynami, płonących świec).
- Jeśli urządzenie jest podłączone do gniazdka za pomocą przewodu zasilającego lub łącznika, ich wtyki muszą być łatwo dostępne.



Ostrzeżenie

- Nie zdejmuj obudowy tego urządzenia.
- Nie smaruj żadnej części urządzenia.
- Nigdy nie stawiaj urządzenia na innym urządzeniu elektronicznym.
- Nigdy nie wystawiaj urządzenia na działanie promieni słonecznych, źródeł otwartego ognia lub ciepła.
- Upewnij się, że zawsze masz łatwy dostęp do przewodu zasilającego, wtyczki lub zasilacza w celu odłączenia urządzenia od źródła zasilania.

Ryzyko przegrzania! Nigdy nie umieszczaj urządzenia w miejscu z ograniczoną wentylacją. Zawsze pozostawiaj co najmniej 10 cm wolnego miejsca z każdej strony urządzenia w celu zapewnienia właściwej wentylacji. Upewnij się, że zastony ani inne obiekty nie zakrywają otworów wentylacyjnych urządzenia.

Ochrona słuchu

Głośność dźwięku podczas słuchania powinna być umiarkowana.

- Korzystanie ze słuchawek przy dużej głośności może spowodować uszkodzenie słuchu. Ten produkt może generować dźwięk o natężeniu grożącym utratą słuchu użytkownikowi ze zdrowym słuchem, nawet przy użytkowaniu trwającym nie dłużej niż minutę. Wyższe natężenie dźwięku jest przeznaczone dla osób z częściowo uszkodzonym słuchem.
- Głośność dźwięku może być myląca. Z czasem słuch dostosowuje się do wyższej głośności dźwięku, uznawanej za odpowiednią. Dlatego przy długotrwałym słuchaniu dźwięku to, co brzmi „normalnie” w rzeczywistości może brzmieć głośno i stanowić zagrożenie dla słuchu. Aby temu zapobiec, należy ustawić głośność na bezpiecznym poziomie, zanim słuch dostosuje się do zbyt wysokiego poziomu.

Ustawianie bezpiecznego poziomu głośności:

- Ustaw głośność na niskim poziomie.
- Stopniowo zwiększaj głośność, aż dźwięk będzie czysty, dobrze słyszalny i bez zakłóceń.

Nie słuchaj zbyt długo:

- Długotrwałe słuchanie dźwięku, nawet na „bezpiecznym” poziomie, również może powodować utratę słuchu.
- Korzystaj z urządzenia w sposób umiarkowany oraz rób odpowiednie przerwy.

Podczas korzystania ze słuchawek stosuj się do poniższych zaleceń.

- Nie słuchaj zbyt głośno i zbyt długo.
- Zachowaj ostrożność przy zmianie głośności dźwięku ze względu na dostosowywanie się słuchu.
- Nie zwiększaj głośności do takiego poziomu, przy którym nie słycać otoczenia.
- W potencjalnie niebezpiecznych sytuacjach używaj słuchawek z rozumą lub przestań ich używać na jakiś czas. Nie używaj słuchawek podczas prowadzenia pojazdu silnikowego, jazdy na rowerze, deskorolce

itp., gdyż może to spowodować zagrożenie dla ruchu ulicznego, a ponadto jest to niedozwolone na wielu obszarach.

Bezpiecznik zasilania

Ta informacja dotyczy tylko produktów z wtyczką typu brytyjskiego.

Ten produkt jest wyposażony w zatwierdzoną wtyczkę formowaną. W przypadku wymiany bezpiecznika należy użyć takiego, który:

- spełnia wskazania podane na wtyczce,
- jest zgodny z brytyjskim standardem BS 1362,
- posiada znak zgodności ze standardami ASTA.

Skontaktuj się ze sprzedawcą w razie wątpliwości związanych z wyborem odpowiedniego bezpiecznika.

Uwaga! Aby zachować zgodność z dyrektywą zgodności elektromagnetycznej (2004/108/WE), nie należy odłączać wtyczki od przewodu zasilającego.

Uwaga

Wszelkie zmiany lub modyfikacje tego urządzenia, które nie zostaną wyraźnie zatwierdzone przez firmę Philips Consumer Lifestyle, mogą unieważnić pozwolenie na jego obsługę.



Niniejszy produkt jest zgodny z przepisami Unii Europejskiej dotyczącymi zakłóceń radiowych.



To urządzenie zostało zaprojektowane i wykonane z materiałów oraz komponentów wysokiej jakości, które nadają się do ponownego wykorzystania.



Jeśli produkt został opatrzony symbolem przekreślonego pojemnika na odpady, oznacza to, iż podlega on postanowieniom Dyrektywy Europejskiej 2002/96/WE.

Informacje na temat wydzielonych punktów składowania zużytych produktów elektrycznych i elektronicznych można uzyskać w miejscu zamieszkania.

Prosimy postępować zgodnie z wytycznymi miejscowych władz i nie wyrzucać tego typu urządzeń wraz z innymi odpadami pochodzącymi z gospodarstwa domowego. Ścisłe przestrzeganie wytycznych w tym zakresie pomaga chronić środowisko naturalne oraz ludzkie zdrowie.



Produkt zawiera baterie opisane w treści dyrektywy 2006/66/WE, których nie można zutylizować z pozostałymi odpadami domowymi. Zalecamy zapoznanie się z lokalnymi przepisami dotyczącymi selektywnej zbiórki akumulatorów, ponieważ ich odpowiednia utylizacja przyczynia się do zapobiegania negatywnym skutkom dla środowiska i zdrowia ludzkiego.

Ochrona środowiska

Producent dołożył wszelkich starań, aby wyeliminować zbędne środki pakunkowe. Użyte środki pakunkowe można z grubsza podzielić na trzy grupy: tektura (karton), pianka polistyrenowa (boczne elementy ochronne) i polietylen (worki foliowe, folia ochronna). Urządzenie zbudowano z materiałów, które mogą zostać poddane utylizacji oraz ponownemu wykorzystaniu przez wyspecjalizowane przedsiębiorstwa. Prosimy zapoznać się z obowiązującymi w Polsce przepisami dotyczącymi utylizacji materiałów pakunkowych, rozładowanych baterii oraz zużytych urządzeń elektronicznych.



Be responsible
Respect copyrights

Wykonywanie nieautoryzowanych kopii materiałów zabezpieczonych przed kopiowaniem, w tym programów komputerowych, plików, audycji i nagrań dźwiękowych, może stanowić naruszenie praw autorskich będące przestępstwem. Nie należy używać niniejszego urządzenia do takich celów.



„Made for iPod” oraz „Made for iPhone” oznaczają, że dane akcesorium elektroniczne zostało zaprojektowane do podłączenia odpowiednio do odtwarzacza iPod lub telefonu iPhone, oraz że ma ono certyfikat od producenta potwierdzający spełnianie standardów firmy Apple. Firma Apple nie odpowiada za działanie tego urządzenia lub jego zgodność z wymogami dot. bezpieczeństwa i z innymi przepisami. Należy pamiętać, że używanie tego akcesorium z odtwarzaczem iPod lub telefonem iPhone może mieć wpływ na poprawne działanie bezprzewodowe. iPod i iPhone są znakami towarowymi firmy Apple Inc., zastrzeżonymi w Stanach Zjednoczonych. i innych krajach.



Uwaga

- Tabliczka znamionowa znajduje się na spodzie urządzenia.

2 Zestaw audiowizualny ze stacją dokującą

Gratulujemy zakupu i witamy wśród klientów firmy Philips! Aby w pełni skorzystać z obsługi świadczonej przez firmę Philips, należy zarejestrować zakupiony produkt na stronie www.philips.com/welcome.

W przypadku kontaktu z firmą Philips należy podać numer modelu i numer seryjny urządzenia. Numer modelu i numer seryjny można znaleźć na spodzie urządzenia. Zapisz numery tutaj:

Nr modelu _____

Nr seryjny _____

Wstęp

Z tym zestawem można:

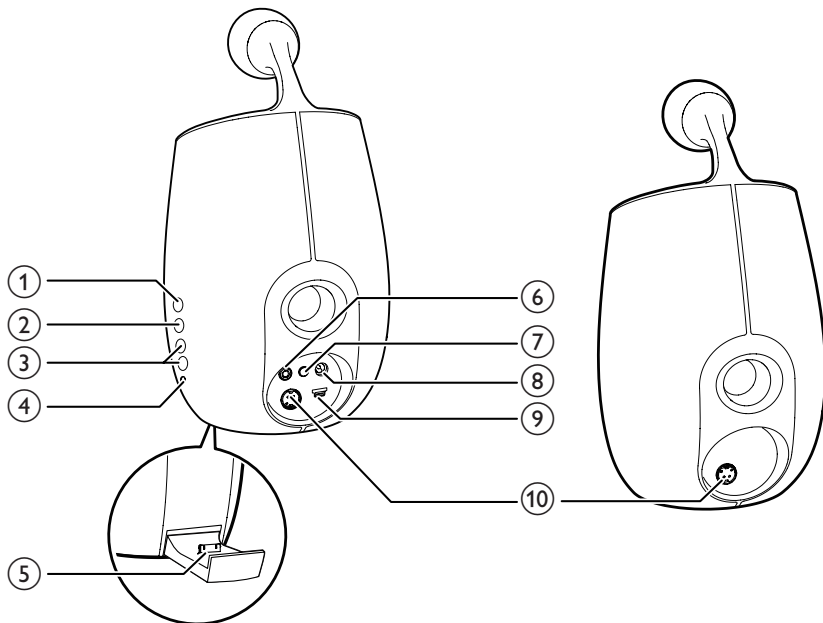
- słuchać muzyki z urządzenia iPod/iPhone lub innych urządzeń audio;
- zsynchronizować urządzenie iPod/iPhone z komputerem.

Zawartość opakowania

Po otwarciu opakowania należy sprawdzić jego zawartość:

- Jednostka centralna (2 głośniki)
- Pilot zdalnego sterowania
- 1 przewód połączeniowy głośników
- 1 zasilacz sieciowy
- 2 przewody zasilające
- 1 przewód MP3 Link
- 1 przewód USB
- Skrócona instrukcja obsługi

Opis głośników



① SRC

- Wybór źródła: iPod/iPhone; USB; MP3-LINK.

② ↻

- Wybór trybu synchronizacji.

③ +/-

- Regulacja poziomu głośności.

④ 🎧

- Gniazdo słuchawek.

⑤ DOCK

- Podstawa dokująca do urządzenia iPod/iPhone.

⑥ MP3-LINK

- Podłączenie zewnętrznego odtwarzacza audio player za pośrednictwem dołączonego do zestawu przewodu MP3 Link.

⑦ ⏻

- Włączanie urządzenia.
- Przelączenie zestawu w tryb gotowości.

⑧ DC-IN

- Podłączanie zasilacza.

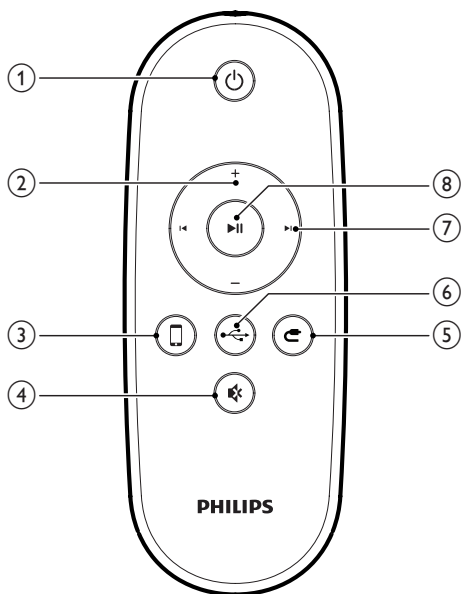
⑨ USB 🖱️

- Podłączenie do komputera za pomocą dołączonego do zestawu przewodu USB.

⑩ CABLE IN

- Podłączenie dwóch głośników za pomocą dołączonego do zestawu przewodu głośnikowego.

Opis pilota zdalnego sterowania



- 1
 - Włączanie urządzenia.
 - Przeliczanie zestawu w tryb gotowości.
- 2
 - Regulacja poziomu głośności.
- 3
 - Wybór urządzenia iPod/iPhone jako źródła.
- 4
 - Wyciszenie lub przywracanie głośności.
- 5
 - Wybór złącza MP3-LINK jako źródła.
- 6
 - Wybór złącza USB jako źródła.
- 7
 - Przechodzenie do poprzedniej lub następnej ścieżki.
- 8
 - Rozpoczynanie lub wstrzymywanie odtwarzania.

3 Czynności wstępne

Przestroga

- Obsługa urządzenia w sposób niezgodny z instrukcją obsługi grozi narażeniem użytkownika na działanie niebezpiecznego promieniowania laserowego.

Instrukcje z tego rozdziału zawsze wykonuj w podanej tu kolejności.

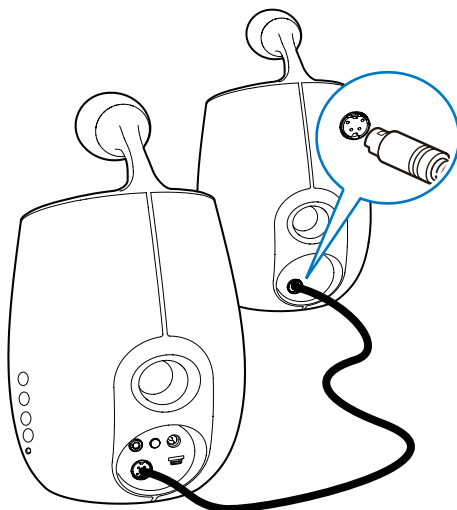
Podłączanie głośników

Uwaga

- Aby uzyskać optymalne efekty dźwiękowe, skorzystaj ze wszystkich głośników wchodzących w skład zestawu.
- Dołączony do zestawu przewód DIN jest przeznaczony do użytku tylko z tym urządzeniem. Nigdy nie próbuj podłączać innych urządzeń za pomocą tego przewodu.

Podłącz dołączony do zestawu przewód DIN do gniazd **CABLE IN** w obu głośnikach:

- głośnik aktywny (z przyciskami): prawy kanał
- głośnik pasywny: lewy kanał

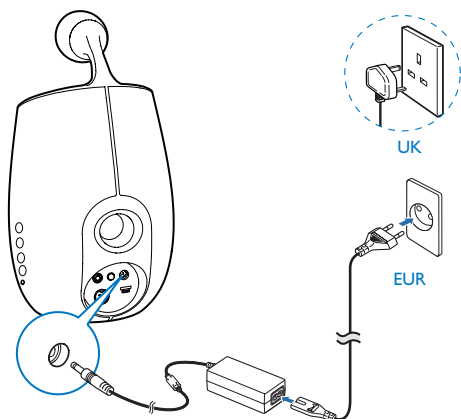


Podłączanie zasilania



Przeostoga

- Ryzyko uszkodzenia produktu! Upewnij się, że napięcie źródła zasilania jest zgodne z wartością zasilania podaną na spodzie urządzenia.
- Przed podłączeniem zasilacza sieciowego upewnij się, że wykonane zostały wszystkie pozostałe połączenia.
- Ryzyko porażenia prądem! Po odłączeniu zasilania sieciowego zawsze należy pamiętać o wyjęciu wtyczki z gniazdka. Nigdy nie ciągnij za przewód.



Podłącz przewód zasilający do:

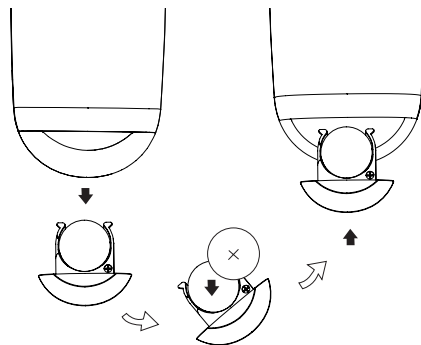
- gniazda DC-IN z tyłu głośnika głównego,
- gniazodka elektrycznego.

W przypadku pierwszego użycia:

- 1 Usuń wkładkę ochronną, aby aktywować baterię pilota zdalnego sterowania.

Aby wymienić baterię w pilocie zdalnego sterowania:

- 1 Otwórz komorę baterii.
- 2 Włóż jedną baterię CR2032, tak jak pokazano na rysunku, z zachowaniem wskazanej, prawidłowej biegunowości (+/-).
- 3 Zamknij komorę baterii.



Uwaga

- Przed naciśnięciem dowolnego przycisku funkcji na pilocie najpierw wybierz właściwe źródło za pomocą pilota, a nie jednostki centralnej.
- Jeśli pilot nie będzie używany przez dłuższy czas, wyjmij z niego baterię.

Przygotowanie pilota



Przeostoga

- Niebezpieczeństwo wybuchu! Baterii nie wolno narażać na działanie ciepła, promieni słonecznych ani ognia. Baterii nigdy nie należy wrzucać do ognia.
- Nieprawidłowe włożenie baterii stwarza niebezpieczeństwo wybuchu. Baterię można wymienić tylko na egzemplarz tego samego lub odpowiedniego typu.
- Baterie zawierają substancje chemiczne, dlatego należy je oddawać do specjalnych punktów zbiórki.
- Nadchloran — konieczne może być specjalne postępowanie. Odwiedź stronę www.dtsca.gov/hazardouswaste/perchlorate.

Włączanie

W trybie gotowości naciśnij przycisk ϕ z tyłu głośnika głównego.

- ↳ Wskaźnik ϕ zmieni kolor na pomarańczowy.
- ↳ Urządzenie przełączy się na ostatnio wybrane źródło.

Przełączanie w tryb gotowości

Zestaw przechodzi w tryb gotowości, gdy:

- W trybie włączenia naciśniesz przycisk ϕ z tyłu głośnika głównego.
 - W trybie DOCK przez ponad 15 minut nie zostanie podłączone urządzenie iPod/iPhone.
 - W trybie USB przez ponad 15 minut nie zostanie podłączony komputer lub urządzenie USB.
 - W trybie MP3 Link przez ponad 15 minut nie zostanie podłączone urządzenie audio.
- ↳ Wyłączy się wskaźnik zasilania.

4 Odtwarzanie

Odtwarzanie z odtwarzacza iPod lub telefonu iPhone

Możesz słuchać muzyki z odtwarzacza iPod lub telefonu iPhone za pośrednictwem tego zestawu.

Zgodny odtwarzacz iPod lub telefon iPhone

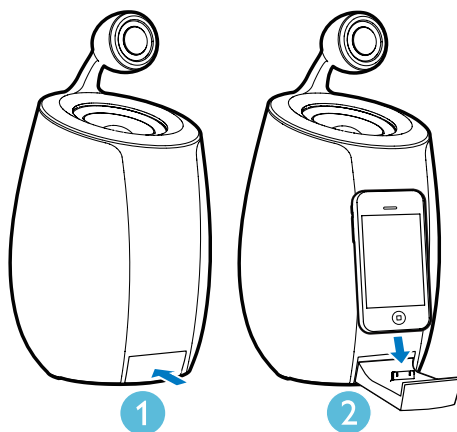
Zestaw obsługuje następujące modele urządzeń iPod/iPhone.

Wykonano dla:

- iPod touch (1, 2, 3 i 4 generacji)
- iPod classic
- iPod nano (2, 3, 4, 5 i 6 generacji)
- iPhone 4
- iPhone 3GS
- iPhone 3G
- iPhone

Dokowanie odtwarzacza iPod lub telefonu iPhone

- 1 Naciśnij, aby otworzyć komorę dokowania.
- 2 Umieść odtwarzacz iPod lub telefon iPhone w podstawce dokującej.



Wymywanie odtwarzacza iPod lub telefonu iPhone z podstawki

- 1 Wyciągnij odtwarzacz iPod lub telefon iPhone z podstawki dokującej.
- 2 Naciśnij, aby zamknąć komorę dokowania.




Ładowanie odtwarzacza iPod lub telefonu iPhone

Po podłączeniu zestawu do źródła zasilania automatycznie rozpocznie się ładowanie zadokowanego odtwarzacza iPod lub telefonu iPhone.

Śłuchanie muzyki z odtwarzacza iPod lub telefonu iPhone

Uwaga

- Upewnij się, że odtwarzacz iPod lub telefon iPhone został prawidłowo podłączony.

- 1 Naciśnij przycisk  na pilocie, aby wybrać tryb DOCK.
↳ Wskaźnik SRC na głośniku głównym zmieni kolor na pomarańczowy.
- 2 Naciśnij przycisk .
↳ Rozpocznie się odtwarzanie podłączonego urządzenia iPod/iPhone.
 - Aby wstrzymać lub wznowić odtwarzanie, ponownie naciśnij przycisk .



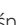
Wskazówka

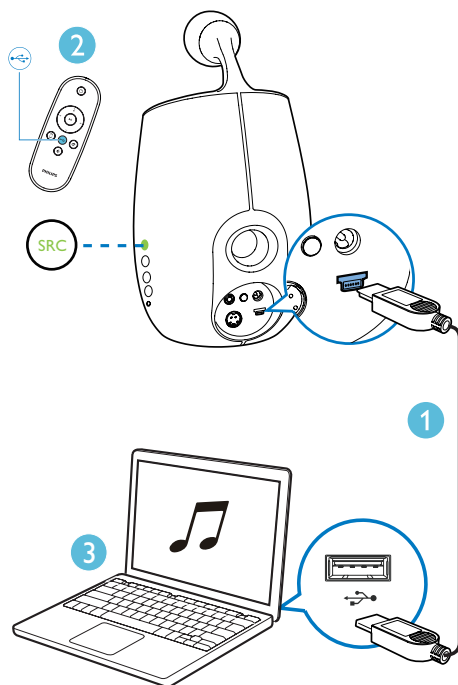
- Aby wybrać tryb DOCK możesz również kilkakrotnie nacisnąć przycisk SRC na głośniku głównym, aż wskaźnik SRC zmieni kolor na pomarańczowy.

Odtwarzanie z urządzenia zewnętrznego

Za pośrednictwem tego zestawu można słuchać muzyki z urządzenia zewnętrznego.

Odtwarzanie z komputera za pośrednictwem dołączonego do zestawu przewodu USB

- 1 Podłącz przewód USB do:
 - gniazda  (USB) z tyłu głośnika głównego,
 - gniazda  (USB) w komputerze.
- 2 Naciśnij przycisk  na pilocie, aby wybrać tryb USB.
↳ Wskaźnik SRC na głośniku głównym zmieni kolor na zielony.
- 3 Rozpocznij odtwarzanie muzyki w komputerze.
↳ Muzyka popłynie z głośników.





Wskazówka

- Aby wybrać tryb USB, możesz również kilkakrotnie nacisnąć przycisk SRC na głośniku głównym, aż wskaźnik SRC zmieni kolor na zielony.



Wskazówka

- Aby wybrać tryb MP3 Link, możesz również kilkakrotnie nacisnąć przycisk SRC na głośniku głównym, aż wskaźnik SRC zmieni kolor na niebieski.



Uwaga

- Przed rozpoczęciem odtwarzania muzyki w komputerze sprawdź, czy głośniki ze stacją dokującą zostały prawidłowo podłączone do komputera i jako źródło wybrano złącze USB.

Sterowanie odtwarzaniem


Opcje odtwarzania można wybierać w głośniku głównym lub za pomocą dołączonego do zestawu pilota zdalnego sterowania.


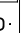









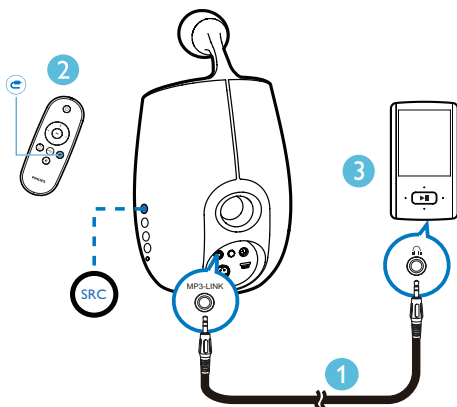
Uwaga

- Wszystkie poniższe funkcje dotyczą dołączonego pilota zdalnego sterowania.

Odtwarzanie z urządzenia zewnętrznego za pośrednictwem przewodu MP3 Link

- 1 Podłącz dołączone do zestawu przewód MP3 Link do:
 - gniazda **MP3-LINK** typu jack (3,5 mm) z tyłu głośnika głównego;
 - gniazda słuchawkowego w urządzeniu zewnętrznym.
- 2 Naciśnij przycisk  na pilocie, aby wybrać tryb MP3 Link.
 - Wskaźnik **SRC** na głośniku głównym zmieni kolor na niebieski.
- 3 Rozpocznij odtwarzanie zawartości urządzenia (patrz instrukcja obsługi urządzenia).

- Aby rozpocząć lub wstrzymać odtwarzanie, naciśnij przycisk .
- Aby wybrać poprzedni lub następny utwór, użyj przycisków  / .
- Aby dostosować poziom głośności, naciskaj przyciski  / .
- Aby wyciszyć lub przywrócić głośność, naciśnij przycisk .
- Aby przełączyć na źródło dźwięku USB (jeśli zostało podłączone), naciśnij przycisk .
- Aby przełączyć na źródło MP3-LINK (jeśli zostało podłączone), naciśnij przycisk .
- Aby przełączyć z powrotem na źródło dźwięku iPod/iPhone, naciśnij przycisk .

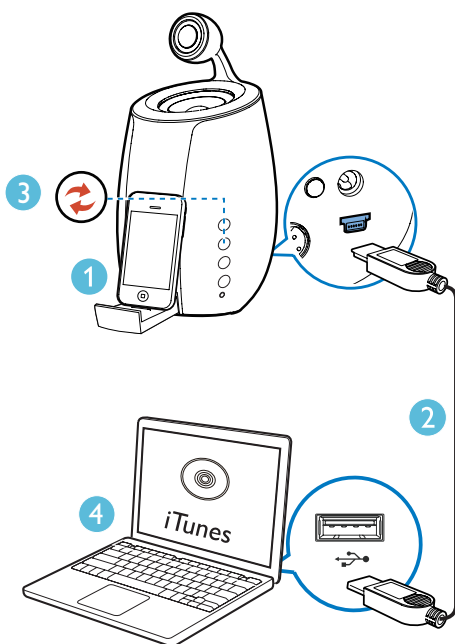


5 Inne funkcje

Synchronizacja urządzenia iPod/iPhone z komputerem

Uwaga

- Sprawdź, czy program iTunes został prawidłowo skonfigurowany w komputerze.
- Jeśli nie można odpowiednio skonfigurować programu iTunes, proces synchronizacji należy uruchomić ręcznie w programie iTunes.



- 1 Umieść urządzenie iPod/iPhone w podstawce dokującej.
- 2 Podłącz głośnik główny do komputera za pośrednictwem dołączonego do zestawu przewodu USB.
- 3 Naciśnij przycisk ↻ na głośniku głównym.

↳ Wskaźnik SRC i wskaźniki VOL+/- wyłączą się, a wskaźnik ↻ zmieni kolor na pomarańczowy.

- 4 Uruchom program iTunes, aby zsynchronizować głośniki ze stacją dokującą z komputerem.
↳ Zadokowane urządzenie iPod/iPhone zostanie prawidłowo zsynchronizowane z komputerem za pośrednictwem programu iTunes.

W celu zakończenia procesu synchronizacji:

- 1 Najpierw odłącz urządzenie iPod/iPhone od programu iTunes.
- 2 Naciśnij przycisk ↻ na głośniku głównym.
↳ Głośniki automatycznie powrócą do trybu audio.

Korzystanie ze słuchawek

Podłącz słuchawki do gniazda 🎧 na głośniku głównym.

Uwaga

- Nie można słuchać muzyki przez słuchawki, jeśli głośnik główny znajduje się w trybie DOCK.

6 Informacje o produkcji



Uwaga

- Informacje o produkcie mogą ulec zmianie bez powiadomienia.

Dane techniczne

Wzmacniacz

Zakres mocy wyjściowej 2 x 25 W RMS

Pasma przenoszenia 30–2000 Hz

Odstęp sygnału od szumu > 90 dB

MP3 Link 600 mV RMS,
20 kΩ

Głośniki

Impedancja głośnika Głośnik niskotonowy: 8 omów
Głośnik wysokotonowy:
8 omów

Przetwornik 78 mm — niskotonowy +
34 mm — wysokotonowy

Informacje ogólne

Zasilanie prądem przemiennym Model:
GFP651DA-2028
Wejście: 100-240 V,
50/60 Hz, 1,4 A
Wyjście: 20 V == 2,8 A

Pobór mocy podczas pracy 25 W

Pobór mocy w trybie gotowości < 0,5 W

Wymiary

- jednostka centralna (średnica x wysokość) 145 x 262 mm

Waga

- z opakowaniem 4,0 kg

- jednostka centralna 2,6 kg

7 Rozwiązywanie problemów

- Skieruj pilota bezpośrednio na czujnik podczerwieni znajdujący się z przodu głośnika głównego.



Ostrzeżenie

- Nie zdejmuj obudowy tego urządzenia.

Aby zachować ważność gwarancji, nie wolno samodzielnie naprawiać urządzenia.

Jeśli w trakcie korzystania z tego urządzenia wystąpią problemy, należy wykonać poniższe czynności sprawdzające przed wezwaniem serwisu. Jeśli nie uda się rozwiązać problemu, odwiedź stronę firmy Philips (www.philips.com/welcome). Kontaktując się z przedstawicielem firmy Philips, należy mieć przygotowane w pobliżu urządzenie oraz jego numer modelu i numer seryjny.

Brak zasilania

- Upewnij się, że wtyczka przewodu zasilającego jest podłączona prawidłowo.
- Upewnij się, że gniazdko elektryczne jest pod napięciem.

Brak dźwięku

- Ustaw głośność.
- Sprawdź, czy zostało wybrane właściwe źródło dźwięku.

Brak reakcji urządzenia

- Odłącz wtyczkę przewodu zasilającego, a następnie podłącz ją ponownie i włącz urządzenie.

Pilot zdalnego sterowania nie działa

- Przed naciśnięciem dowolnego przycisku funkcji na pilocie najpierw wybierz właściwe źródło za pomocą pilota, a nie jednostki centralnej.
- Użyj pilota w mniejszej odległości od zestawu.
- Sprawdź, czy baterie zostały włożone w sposób zgodny z oznaczeniami +/- w komorze baterii.
- Wymień baterie.



Specifications are subject to change without notice
© 2011 Koninklijke Philips Electronics N.V.
All rights reserved.

DS6600_10_UM_V1.1