

Register your product and get support at
www.philips.com/welcome

DS6600



NL Gebruiksaanwijzing

PHILIPS

Inhoudsopgave

1	Belangrijk	4
	Veiligheid	4
	Kennisgeving	5

2	Uw entertainmentsysteem met basisstation	7
	Inleiding	7
	Wat zit er in de doos?	7
	Overzicht van de luidsprekers	8
	Overzicht van de afstandsbediening	9

3	Aan de slag	9
	De luidsprekers aansluiten	9
	Stroom aansluiten	10
	De afstandsbediening voorbereiden	10
	Inschakelen	11

4	Afspelen	11
	Muziek van de iPod/iPhone afspelen	11
	Muziek van een extern apparaat afspelen	12
	Bediening	13

5	Andere functies	14
	De iPod/iPhone synchroniseren met uw PC.	14
	Luisteren via een hoofdtelefoon	14

6	Productinformatie	15
	Specificaties	15

7	Problemen oplossen	16
----------	---------------------------	-----------

1 Belangrijk

Veiligheid

Belangrijke veiligheidsinstructies

- Let op waarschuwingen.
- Volg alle instructies.
- Plaats dit apparaat niet nabij water.
- Reinig alleen met een droge doek.
- Dek de ventilatieopeningen niet af. Installeer dit apparaat volgens de instructies van de fabrikant.
- Niet installeren in de nabijheid van warmtebronnen zoals radiatoren, warmeluchtroosters, kachels of andere apparaten (zoals versterkers) die warmte produceren.
- Plaats het netsnoer zodanig dat niemand erop trapt en het niet wordt afgeklemd, in het bijzonder bij stekkers, stopcontacten en het punt waar het netsnoer uit het apparaat komt.
- Gebruik uitsluitend door de fabrikant gespecificeerde toebehoren/accessoires.
- Haal de stekker bij onweer en wanneer het apparaat langere tijd niet wordt gebruikt, uit het stopcontact.
- Laat al het onderhoud verrichten door erkend onderhoudspersoneel. Onderhoud is vereist wanneer het apparaat, het netsnoer of de stekker is beschadigd, wanneer er vloeistof in het apparaat is gekomen of er een voorwerp op het apparaat is gevallen, wanneer het apparaat is blootgesteld aan regen of vocht, wanneer het apparaat niet goed functioneert of wanneer het is gevallen.
- **WAARSCHUWING** met betrekking tot batterijgebruik – Om te voorkomen dat batterijen gaan lekken, wat kan leiden

tot lichamelijk letsel of beschadiging van eigendommen of de afstandsbediening:

- Plaats alle batterijen correct met + en - zoals staat aangegeven op de afstandsbediening.
- Verwijder de batterijen wanneer de afstandsbediening gedurende langere tijd niet wordt gebruikt.
- De batterijen mogen niet worden blootgesteld aan hoge temperaturen veroorzaakt door zonlicht, vuur en dergelijke.
- Stel het apparaat niet bloot aan vocht.
- Plaats niets op het apparaat dat gevaar kan opleveren, zoals een glas water of een brandende kaars.
- Als u het netsnoer of de aansluiting op het apparaat gebruikt om het apparaat uit te schakelen, dient u ervoor te zorgen dat deze goed toegankelijk zijn.



Waarschuwing

- Verwijder de behuizing van dit apparaat nooit.
- Geen enkel onderdeel van dit apparaat hoeft ooit te worden gesmeerd.
- Plaats dit apparaat nooit op andere elektrische apparatuur.
- Houd dit apparaat uit de buurt van direct zonlicht, open vuur of warmte.
- Zorg ervoor dat u altijd toegang hebt tot het netsnoer of de stekker om de stroom van dit apparaat uit te schakelen.

Oververhittingsgevaar! Plaats dit apparaat nooit in een afgesloten ruimte. Laat altijd aan alle kanten ten minste 10 centimeter vrij voor ventilatie rond het apparaat. Zorg ervoor dat de ventilatiesleuven van het apparaat nooit worden afgedekt door gordijnen of andere voorwerpen.

Gehoorsbescherming

Zet het volume niet te hard.

- Als u het volume van uw hoofdtelefoon te hard zet, kan dit uw gehoor beschadigen. Dit product kan geluiden produceren met een decibelbereik dat het gehoor kan

beschadigen, zelfs als u minder dan een minuut aan het geluid wordt blootgesteld. Het hogere decibelbereik is bedoeld voor mensen die al slechter horen.

- Geluid kan misleidend zijn. Na verloop van tijd raken uw oren gewend aan hogere volumes. Als u dus gedurende langere tijd luistert, kan geluid dat u normaal in de oren klinkt, eigenlijk te luid en schadelijk voor uw gehoor zijn. Om u hiertegen te beschermen, dient u het volume op een veilig niveau te zetten voordat uw oren aan het geluid gewend raken en het vervolgens niet hoger te zetten.

Een veilig geluidsniveau instellen:

- Zet de volumeregeling op een lage stand.
- Verhoog langzaam het volume totdat het aangenaam en duidelijk klinkt, zonder storingen.

Gedurende langere tijd luisteren:

- Langdurige blootstelling aan geluid, zelfs op normale, 'veilige' niveaus, kan gehoorbeschadiging veroorzaken.
- Gebruik uw apparatuur met zorg en neem een pauze op zijn tijd.

Volg de volgende richtlijnen bij het gebruik van uw hoofdtelefoon.

- Luister op redelijke volumes gedurende redelijke perioden.
- Let erop dat u niet het volume aanpast wanneer uw oren aan het geluid gewend raken.
- Zet het volume niet zo hoog dat u uw omgeving niet meer hoort.
- Wees voorzichtig en gebruik de hoofdtelefoon niet in mogelijk gevaarlijke situaties. Gebruik geen hoofdtelefoon tijdens het besturen van een motorvoertuig, fiets, skateboard enz. Dit levert mogelijk gevaren op in het verkeer en is in veel gebieden niet toegestaan.

Netzekering

Deze informatie is alleen van toepassing op producten met een stekker voor het Verenigd Koninkrijk.

Dit product is uitgerust met een goedgekeurde vaste stekker. Als u de zekering vervangt, gebruik dan een zekering met:

- vermogen aangegeven op de stekker
- BS 1362-merk en
- ASTA-logo.

Neem contact op met uw dealer als u niet zeker weet welke soort zekering u moet gebruiken.

Let op: om aan de EMC-richtlijn (2004/108/EG) te voldoen, mag de stekker niet van het netsnoer worden verwijderd.

Kennisgeving

Eventuele wijzigingen of modificaties aan het apparaat die niet uitdrukkelijk zijn goedgekeurd door Philips Consumer Lifestyle kunnen tot gevolg hebben dat gebruikers het recht verliezen het apparaat te gebruiken.



Dit product voldoet aan de vereisten met betrekking tot radiostoring van de Europese Unie.



Uw product is vervaardigd van kwalitatief hoogwaardige materialen en onderdelen die gerecycled en opnieuw gebruikt kunnen worden.



Als u op uw product een symbool met een doorgekruiste afvalcontainer ziet, betekent

dit dat het product valt onder de EU-richtlijn 2002/96/EG.

Informeer naar het plaatselijke systeem voor de gescheiden inzameling van elektrische en elektronische producten.

Houd u aan de plaatselijke regels en gooi uw oude producten niet samen met uw gewone, huishoudelijke afval weg. Een goede afvalverwerking van uw oude product draagt bij aan het voorkomen van mogelijke schadelijke gevolgen voor het milieu en de volksgezondheid.



Uw product bevat batterijen die, overeenkomstig de Europese richtlijn 2006/66/EG, niet bij het gewone huishoudelijke afval mogen worden weggegooid. Informeer u over de lokale regels inzake de gescheiden ophaling van gebruikte batterijen. Een goede afvalverwerking draagt bij aan het voorkomen van schadelijke gevolgen voor het milieu en de volksgezondheid.

Milieu-informatie

Er is geen overbodig verpakkingsmateriaal gebruikt. We hebben ervoor gezorgd dat de verpakking gemakkelijk kan worden gescheiden in drie materialen: karton (de doos), polystyreen (buffer) en polyethyleen (zakken en afdekking). Het systeem bestaat uit materialen die kunnen worden gerecycled en opnieuw kunnen worden gebruikt wanneer het wordt gedemonteerd door een gespecialiseerd bedrijf. Houd u aan de plaatselijke regelgeving inzake het weggooiën van verpakkingsmateriaal, lege batterijen en oude apparatuur.



Be responsible
Respect copyrights

U mag geen kopieën maken van tegen kopiëren beveiligd materiaal, inclusief computerprogramma's, bestanden, uitzendingen en geluidsopnamen. Als u dit doet, overtreedt u het auteursrecht en pleegt u zodoende een

misdrif. Dit apparaat mag niet voor dergelijke doeleinden worden gebruikt.



"Bestemd voor iPod" en "Bestemd voor iPhone" willen zeggen dat een elektronisch accessoire is ontworpen om te worden aangesloten op een iPod of iPhone en door de ontwikkelaar is gecertificeerd en aan de prestatiestandaarden van Apple voldoet. Apple is niet verantwoordelijk voor de bediening van dit apparaat en of het apparaat al dan niet voldoet aan de richtlijnen met betrekking tot veiligheid en regelgeving. Het gebruik van dit accessoire met een iPod of iPhone kan de draadloze werking beïnvloeden.

iPod en iPhone zijn handelsmerken van Apple Inc., geregistreerd in de Verenigde Staten en andere landen.



Opmerking

- Het typeplaatje bevindt zich aan de onderkant van het apparaat.

2 Uw entertain- mentsysteem met basisstation

Gefeliciteerd met uw aankoop en welkom bij Philips! Registreer uw product op www.philips.com/welcome om optimaal gebruik te kunnen maken van de door Philips geboden ondersteuning.

Als u contact opneemt met Philips, wordt u gevraagd om het model- en serienummer van dit apparaat. Het model- en serienummer bevinden zich aan de onderkant van het apparaat. Noteer de nummers hier:

Modelnummer _____

Serienummer _____

Inleiding

Met dit apparaat kunt u:

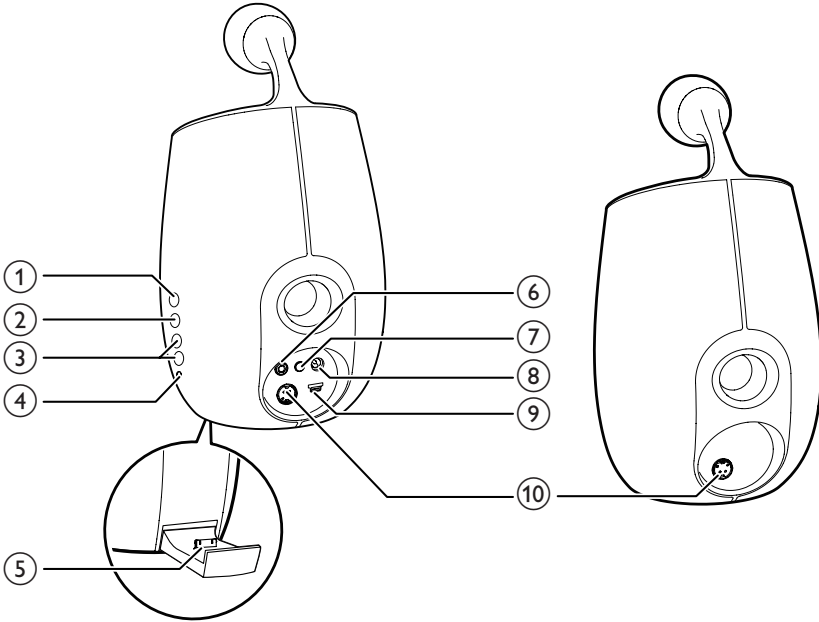
- van audio van de iPod/iPhone of andere audioapparaten genieten;
- uw iPod/iPhone synchroniseren met uw PC.

Wat zit er in de doos?

Controleer de inhoud van het pakket:

- Apparaat (2 luidsprekers)
- Afstandsbediening
- 1 luidsprekerkabel
- 1 netspanningsadapter
- 2 netsnoeren
- 1 MP3 Link-kabel
- 1 USB-kabel
- Snelstartgids

Overzicht van de luidsprekers



① **SRC**

- Een bron kiezen: iPod/iPhone; USB; MP3-LINK.

② 

- De synchronisatiemodus kiezen.

③ +/-

- Hiermee past u het volume aan.

④ 

- Hoofdtelefoonaansluiting.

⑤ **STATION**

- iPod/iPhone-station.

⑥ **MP3-LINK**

- Hier sluit u een externe audiospeler aan door middel van de meegeleverde MP3 Link-kabel.

⑦ 

- Schakel het apparaat in.
- Het apparaat in de stand-bymodus zetten.

⑧ **DC-IN**

- De netspanningsadapter aansluiten.

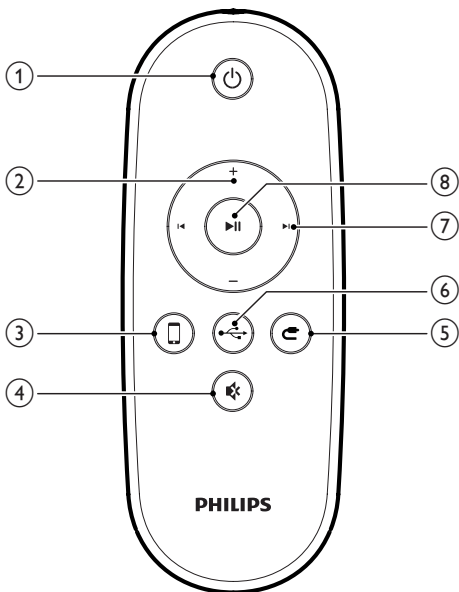
⑨ **USB** 

- Een computer aansluiten met de meegeleverde USB-kabel.

⑩ **CABLE IN**

- Verbind de twee luidsprekers via de geleverde luidsprekerkabel.

Overzicht van de afstandsbediening



- ①
 - Schakel het apparaat in.
 - Het apparaat in de stand-bymodus zetten.
- ②
 - Hiermee past u het volume aan.
- ③
 - Hiermee selecteert u de iPod/iPhone als bron.
- ④
 - Hiermee schakelt u het geluid uit of in.
- ⑤
 - Hiermee selecteert u de MP3 Link-bron.
- ⑥
 - Hiermee selecteert u de USB-bron.
- ⑦
 - Hiermee gaat u naar de vorige/ volgende track.
- ⑧
 - Hiermee start of onderbreekt u het afspelen.

3 Aan de slag

! Let op

- Gebruik van dit product dat niet overeenkomt met de beschrijving in deze handleiding of het maken van aanpassingen kan leiden tot blootstelling aan gevaarlijke straling of een anderszins onveilige werking van dit product.

Volg altijd de instructies in dit hoofdstuk op volgorde.

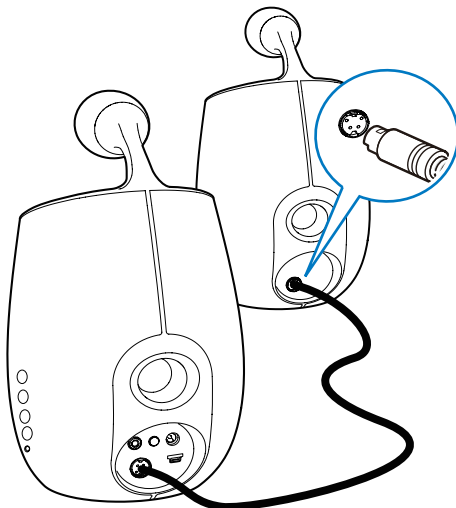
De luidsprekers aansluiten

≡ Opmerking

- Gebruik voor een optimaal geluid de meegeleverde luidsprekers.
- De geleverde DIN-kabel is alleen bedoeld voor gebruik met dit product. Probeer nooit om andere apparaten via deze kabel te verbinden.

Verbind de geleverde DIN-kabel met de **CABLE IN**-aansluitingen op beide luidsprekers:

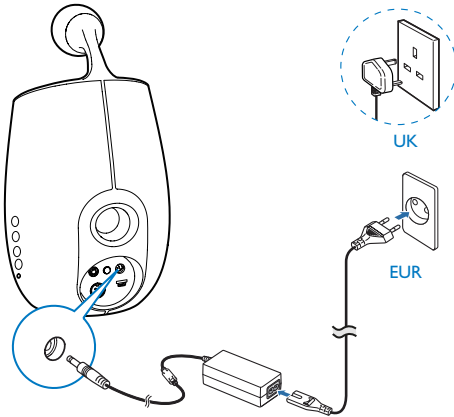
- actieve luidspreker (met knoppen): rechterkanaal
- passieve luidspreker: linkerkanaal



Stroom aansluiten

! Let op

- Het product kan beschadigd raken! Controleer of het netspanningsvoltage overeenkomt met het voltage dat staat vermeld op de onderzijde van het apparaat.
- Zorg ervoor dat u alle andere aansluitingen hebt uitgevoerd voordat u de netspanningsadapter in het stopcontact steekt.
- Risico van een elektrische schok! Wanneer u de netspanningsadapter loskoppelt, moet u altijd de stekker uit het stopcontact halen. Trek nooit aan het snoer.



Sluit het netsnoer aan op

- de DC-IN-aansluiting op de achterkant van de hoofduidspreker.
- het stopcontact.

De afstandsbediening voorbereiden

! Let op

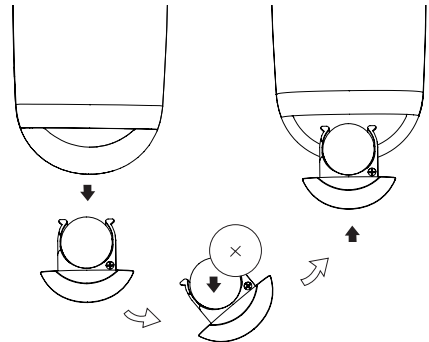
- Ontploffingsgevaar! Houd batterijen uit de buurt van hitte, zonlicht of vuur. Werp batterijen nooit in het vuur.
- Er bestaat explosiegevaar als de batterij onjuist wordt vervangen. Vervang de batterij uitsluitend met een batterij van hetzelfde of een gelijkwaardig type.
- De batterij bevat chemische stoffen en mag niet met het gewone huisvuil worden weggegooid.
- Er is mogelijk een speciale behandeling van toepassing op perchlooraathoudend materiaal. Zie www.dtsc.ca.gov/hazardouswaste/perchlorate.

Voor het eerste gebruik:

- 1 Verwijder het beschermlijpje om de batterij van de afstandsbediening te activeren.

De batterij van de afstandsbediening vervangen:

- 1 Open het klepje van het batterijvak.
- 2 Plaats één CR2032-batterij met de juiste polariteit (+/-) zoals aangegeven.
- 3 Sluit het klepje van het batterijcompartiment.



Opmerking

- Voordat u op een van de functieknoppen op de afstandsbediening drukt, moet u eerst de juiste bron selecteren met behulp van de afstandsbediening in plaats van met de knoppen op het apparaat.
- Verwijder de batterij als u de afstandsbediening langere tijd niet gaat gebruiken.

Inschakelen

Druk in de stand-by-modus op ϕ op de achterzijde van de hoofduidspreker:

- ↳ De indicator ϕ wordt oranje.
- ↳ Het apparaat schakelt over naar de laatst geselecteerde bron.

Overschakelen naar de stand-by-modus

Het apparaat schakelt in de volgende gevallen over naar de stand-by-modus:

- Druk terwijl het apparaat is ingeschakeld op ϕ op de achterzijde van de hoofduidspreker.
 - In de stationsmodus wanneer langer dan 15 minuten geen iPod/iPhone is aangesloten.
 - In de USB-modus wanneer langer dan 15 minuten geen PC is aangesloten.
 - In de MP3 Link-modus wanneer langer dan 15 minuten geen audioapparaat is aangesloten.
- ↳ Het aan-uitlampje gaat uit.

4 Afspelen

Muziek van de iPod/iPhone afspelen

U kunt via dit apparaat luisteren naar audio van uw iPod/iPhone.

Compatibele iPod/iPhone-modellen

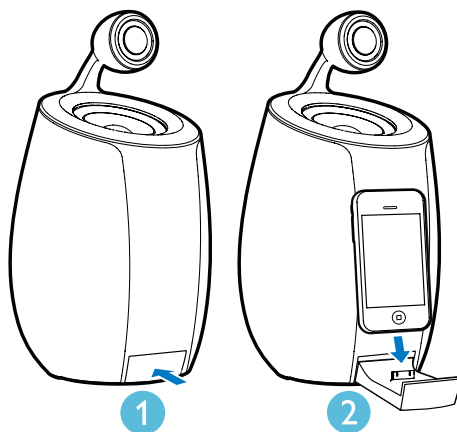
Het apparaat ondersteunt de volgende iPod/iPhone-modellen.

Bestemd voor:

- iPod touch (1e, 2e, 3e en 4e generatie)
- iPod classic
- iPod nano (2e, 3e, 4e, 5e en 6e generatie)
- iPhone 4
- iPhone 3GS
- iPhone 3G
- iPhone

De iPod/iPhone op het station plaatsen

- 1 Druk op het stationcompartiment om het te openen.
- 2 Plaats uw iPod/iPhone in het station.



De iPod/iPhone verwijderen

- 1 Trek de iPod/iPhone uit het station.
- 2 Druk op het stationcompartiment om het te sluiten.




De iPod/iPhone opladen

Als dit apparaat is aangesloten op een stopcontact, wordt de op het station geplaatste iPod/iPhone automatisch opgeladen.

Naar de iPod/iPhone luisteren

Opmerking

- Controleer of uw iPod/iPhone goed op het station is geplaatst.

- 1 Druk op  op de afstandsbediening om de stationsmodus te selecteren.
↳ De indicator **SRC** op de hoofduidspreker wordt oranje.
- 2 Druk op .
↳ De aangesloten iPod/iPhone wordt afgespeeld.
 - Druk nogmaals op  om te pauzeren of het afspelen te hervatten.




Tip

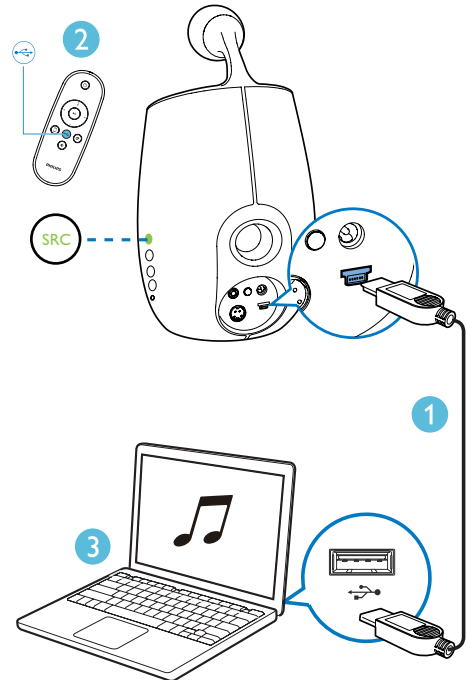
- U kunt de stationsmodus ook kiezen door herhaaldelijk op SRC op de hoofduidspreker te drukken tot de SRC-indicator oranje wordt.

Muziek van een extern apparaat afspelen

U kunt via dit apparaat van audio van een extern apparaat genieten.

Vanaf de PC afspelen met de meegeleverde USB-kabel

- 1 Sluit de USB-kabel aan op:
 - de USB-poort () op de achterkant van het apparaat.
 - de USB-poort () op de computer.
- 2 Druk op  op de afstandsbediening om de USB-modus te selecteren.
↳ De indicator **SRC** op de hoofduidspreker wordt groen.
- 3 Speel audio af op uw computer.
↳ De muziek wordt vanaf uw docking speakers gestreamd.



Tip

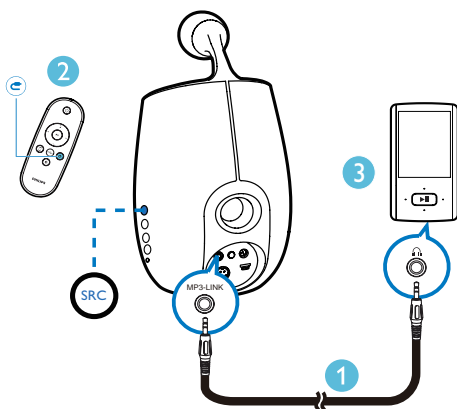
- U kunt de USB-modus ook kiezen door herhaaldelijk op SRC op de hoofduidspreker te drukken tot de SRC-indicator groen wordt.

Opmerking

- Controleer voordat u audio op de PC afspeelt of u uw docking speakers correct op de PC hebt aangesloten en de USB-bron hebt geselecteerd.

Vanaf een extern apparaat afspelen met de meegeleverde MP3 Link-kabel

- Sluit de meegeleverde MP3 Link-kabel aan op:
 - de **MP3-LINK**-aansluiting (3,5 mm) aan de achterkant van de hoofduidspreker.
 - de hoofdtelefoonaansluiting op een extern apparaat.
- Druk op **☰** op de afstandsbediening om de MP3 Link-modus te selecteren.
 - De indicator **SRC** op de hoofduidspreker wordt blauw.
- Start het afspelen op het apparaat (zie de gebruikershandleiding bij het apparaat).



Tip

- U kunt de MP3 Link-modus ook kiezen door herhaaldelijk op SRC op de hoofduidspreker te drukken tot de SRC-indicator blauw wordt.

Bediening

U kunt verschillende afspeloptyes selecteren via uw hoofduidspreker of de meegeleverde afstandsbediening.

Opmerking

- Alle onderstaande handelingen zijn gebaseerd op de meegeleverde afstandsbediening.

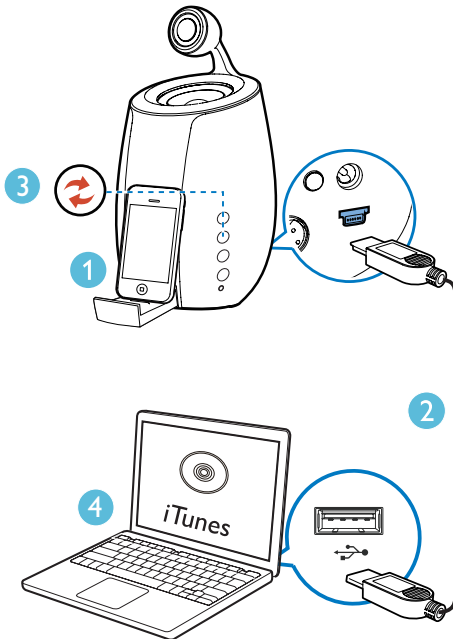
- Druk op **▶||** om het afspelen te starten of te onderbreken.
- Druk op **◀|** / **|▶** om naar een vorige/ volgende track te gaan.
- Druk herhaaldelijk op **+/-** om het volume in te stellen.
- Druk op **🔊** om het volume te dempen of te herstellen.
- Om naar de USB-audiobron (indien verbonden) te schakelen, drukt u op **↔**.
- Druk op **☰** om te schakelen naar MP3 Link als bron (indien verbonden).
- Druk op **📱** om terug te schakelen naar iPod/iPhone als audiobron.

5 Andere functies

De iPod/iPhone synchroniseren met uw PC.

Opmerking


- Controleer of iTunes goed is geconfigureerd op uw PC.
- Als iTunes niet goed kan worden geconfigureerd, moet het synchronisatieproces handmatig in iTunes worden gestart.



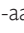
- 1 Plaats de iPod/iPhone op het station.
- 2 Sluit de hoofduidspreker aan op uw PC met de meegeleverde USB-kabel.
- 3 Druk op  op de hoofduidspreker.
↳ De indicators **SRC** en **VOL +/-** gaan uit en de indicator  wordt oranje.

- 4 Start iTunes om uw docking speakers te synchroniseren met de PC.
↳ De iPod/iPhone op het station is via iTunes met de PC gesynchroniseerd.

De synchronisatiemodus sluiten:

- 1 Verbreek eerst de verbinding tussen uw iPod/iPhone en iTunes.
- 2 Druk op  op de hoofduidspreker.
↳ Uw luidsprekers keren automatisch terug naar de audiomodus.

Luisteren via een hoofdtelefoon

Sluit een hoofdtelefoon aan op de -aansluiting van de hoofduidspreker:

Opmerking

- U kunt niet via de hoofdtelefoon luisteren als uw hoofduidspreker zich in de stationsmodus bevindt.

6 Productinformatie



Opmerking

- Productinformatie kan zonder voorafgaande kennisgeving worden gewijzigd.

Specificaties

Versterker

Nominaal uitgangsvermogen	2 x 25 W RMS
Frequentierespons	30 - 2000 Hz
Signaal-ruisverhouding	> 90 dB
MP3 Link	600 mV RMS, 20.000 ohm

Luidsprekers

Luidsprekerimpedantie	Woofer: 8 ohm Tweeter: 8 ohm
Luidsprekerdriver	78mm-woofer + 34mm-tweeter

Algemene informatie

Netspanning	Model: GFP651DA-2028 Ingangsvermogen: 100 - 240 V~, 50 - 60 Hz, 1,4 A Uitgang: 20 V == 2,8 A
Stroomverbruik in werking	25 W
Stroomverbruik in stand-by	< 0,5 W
Afmetingen - Apparaat (doorsnede x hoogte)	145 x 262 mm
Gewicht - Inclusief verpakking - Apparaat	4,0 kg 2,6 kg

7 Problemen oplossen

- Richt de afstandsbediening rechtstreeks op de IR-sensor aan de voorkant van de hoofduidspreker.



Waarschuwing

- Verwijder de behuizing van dit apparaat nooit.

Probeer het apparaat nooit zelf te repareren. Hierdoor wordt de garantie ongeldig. Als er zich problemen voordoen bij het gebruik van dit apparaat, controleer dan het volgende voordat u om service vraagt. Als het probleem onopgelost blijft, gaat u naar de website van Philips (www.philips.com/welcome). Als u contact opneemt met Philips, zorg er dan voor dat u het apparaat, het modelnummer en het serienummer bij de hand hebt.

Geen stroom

- Controleer of de netspanningsstekker van het apparaat goed is aangesloten.
- Zorg ervoor dat er stroom op het stopcontact staat.

Geen geluid

- Pas het volume aan.
- Controleer of u de correcte audiobron hebt geselecteerd.

Het apparaat reageert niet

- Haal de stekker uit het stopcontact en steek deze er vervolgens weer in. Schakel het apparaat opnieuw in.

De afstandsbediening werkt niet

- Voordat u op een van de functieknoppen drukt, moet u eerst de juiste bron selecteren met behulp van de afstandsbediening in plaats van het apparaat.
- Houd de afstandsbediening dichterbij het apparaat.
- Plaats de batterij met de polariteiten (te herkennen aan een plus- of minteken) in de aangegeven positie.
- Vervang de batterij.



Specifications are subject to change without notice
© 2011 Koninklijke Philips Electronics N.V.
All rights reserved.

DS6600_10_UM_V1.1