

Register your product and get support at
www.philips.com/welcome

DS6600



IT Manuale utente

PHILIPS

Sommario

1	Importante	4
	Sicurezza	4
	Avviso	5

2	Sistema di intrattenimento docking	7
	Introduzione	7
	Contenuto della confezione	7
	Panoramica degli altoparlanti	8
	Panoramica del telecomando	9

3	Operazioni preliminari	9
	Collegamento degli altoparlanti	9
	Collegamento dell'alimentazione	10
	Preparazione del telecomando	10
	Accensione	11

4	Riproduci	11
	Riproduzione da iPod/iPhone	11
	Riproduzione da un dispositivo esterno	12
	Controllo della riproduzione	13

5	Altre funzioni	14
	Sincronizzazione dell'iPod/iPhone con il PC	14
	Ascolto tramite le cuffie	14

6	Informazioni sul prodotto	15
	Specifiche	15

7	Risoluzione dei problemi	16
----------	---------------------------------	-----------

1 Importante

Sicurezza

Importanti istruzioni sulla sicurezza

- Fare attenzione a tutte le avvertenze.
- Seguire tutte le istruzioni.
- Non utilizzare l'apparecchio vicino all'acqua.
- Pulire solo con un panno asciutto.
- Non ostruire le aperture per la ventilazione. Eseguire l'installazione in base a quanto previsto dalle istruzioni del produttore.
- Non installare vicino a fonti di calore come radiatori, termoregolatori, stufe o altri apparecchi (inclusi gli amplificatori) che producono calore.
- Proteggere il cavo di alimentazione per evitare di calpestarlo o stringerlo, in particolare vicino a prese standard o multiple oppure nel punto in cui esce dall'apparecchio.
- Utilizzare solo collegamenti/accessori specificati dal produttore.
- Scollegare l'apparecchio durante i temporali o se non viene utilizzato per lunghi periodi di tempo.
- Per eventuali controlli, contattare il personale per l'assistenza qualificato. Un controllo è necessario quando l'apparecchio è stato in qualche modo danneggiato: ad esempio, il cavo di alimentazione o la spina sono danneggiati, è stato versato del liquido o sono caduti degli oggetti sull'apparecchio, l'apparecchio è stato esposto a pioggia o umidità, non funziona regolarmente o è stato fatto cadere.
- **ATTENZIONE:** per evitare perdite di liquido dalla batteria, che potrebbero

causare danni alle persone, alle cose o danni al telecomando:

- Installare tutte le batterie correttamente, con i poli + e - come indicato sul telecomando.
- Rimuovere le batterie quando il telecomando non viene utilizzato per un lungo periodo di tempo.
- Le batterie non devono essere esposte a fonti di calore eccessivo come luce solare, fuoco o simili.
- Non esporre l'apparecchio a gocce o schizzi.
- Non appoggiare sull'apparecchio oggetti potenzialmente pericolosi (ad esempio oggetti che contengono del liquido o candele accese).
- Se si usa la spina di alimentazione o un accoppiatore per scollegare il dispositivo, assicurarsi che la spina e l'accoppiatore siano facilmente accessibili.



Avvertenza

- Non rimuovere il rivestimento dell'apparecchio per nessun motivo.
- Non lubrificare mai alcuna parte dell'apparecchio.
- Non posizionare mai l'apparecchio su un altro dispositivo.
- Tenere lontano l'apparecchio dalla luce diretta del sole, fiamme vive o fonti di calore.
- Assicurarsi di poter raggiungere facilmente il cavo di alimentazione, la presa o l'adattatore per scollegare l'apparecchio dall'alimentazione.

Rischio di surriscaldamento! Non installare questo apparecchio in spazi ristretti. Lasciare almeno 10 cm di spazio libero attorno all'apparecchio per garantire un corretto ricircolo dell'aria. Accertarsi che tende o altri oggetti non coprano le aperture di ventilazione dell'apparecchio.

Sicurezza per l'udito

Ascoltare a volume moderato.

- L'utilizzo delle cuffie a volume elevato può danneggiare l'udito. Questo prodotto è in grado di riprodurre suoni a un livello

di decibel che può provocare la perdita dell'udito in persone normali, anche in caso di esposizioni inferiori a 1 minuto. I livelli di decibel maggiori sono previsti per persone che hanno già subito danni all'udito.

- La percezione dei suoni può essere ingannevole. Con il passare del tempo, l'orecchio si abitua a volumi di ascolto sempre più elevati. Per questa ragione, in caso di ascolto prolungato, i suoni avvertiti come "normali" potrebbero essere alti e dannosi per l'udito. Al fine di evitare questo problema, impostare il volume a un livello di sicurezza, prima che l'orecchio si abitui, e non alzarlo.

Per impostare un livello sicuro del volume:

- Impostare il volume a un livello basso.
- Aumentarlo lentamente fino a quando il suono non risulta piacevole, chiaro e non distorto.

Non ascoltare per periodi di tempo prolungati:

- L'esposizione prolungata ai suoni, anche se a livelli normalmente "sicuri", può causare la perdita dell'udito.
- Utilizzare l'apparecchio senza eccedere e interrompere l'ascolto di tanto in tanto.

Quando si utilizzano le cuffie, attenersi alle indicazioni seguenti.

- La riproduzione deve avvenire a un volume ragionevole e per periodi di tempo non eccessivamente lunghi.
- Non regolare il volume dopo che l'orecchio si è abituato.
- Non alzare il volume a un livello tale da non sentire i suoni circostanti.
- Nelle situazioni pericolose è necessario prestare attenzione o interrompere temporaneamente l'ascolto. Non utilizzare le cuffie quando si è alla guida di veicoli motorizzati, biciclette, skateboard, ecc., al fine di evitare pericoli per il traffico. In numerose località l'utilizzo delle cuffie non è consentito.

Fusibile dell'alimentazione principale

Queste informazioni si applicano solo a prodotti con una spina per il Regno Unito.

Questo prodotto è dotato di una regolare spina pressofusa. Se si sostituisce il fusibile, usarne uno con:

- la tensione riportata sulla spina,
- l'approvazione BS 1362 e
- il marchio di conformità ASTA.

Contattare il proprio rivenditore nel caso in cui non si sia certi del tipo di fusibili da utilizzare.

Attenzione: per la conformità con la direttiva EMC (2004/108/CE), non scollegare la spina dal cavo di alimentazione.

Avviso

Qualsiasi modifica o intervento su questo dispositivo che non sia espressamente consentita da Philips Consumer Lifestyle può invalidare il diritto dell'utente all'uso dell'apparecchio.



Questo prodotto è conforme ai requisiti sulle interferenze radio della Comunità Europea.



Questo prodotto è stato progettato e realizzato con materiali e componenti di alta qualità, che possono essere riciclati e riutilizzati.



Quando su un prodotto si trova il simbolo del bidone dei rifiuti con una croce, significa che tale prodotto è soggetto alla Direttiva Europea 2002/96/CE.

Informarsi sul sistema di raccolta differenziata in vigore per i prodotti elettrici ed elettronici.

Attenersi alle normative locali per lo smaltimento dei rifiuti e non gettare i vecchi prodotti nei normali rifiuti domestici. Il corretto smaltimento dei prodotti non più utilizzabili aiuta a prevenire l'inquinamento ambientale e possibili danni alla salute.



Il prodotto funziona con batterie che rientrano nella Direttiva Europea 2006/66/CE e che non possono essere smaltite con i normali rifiuti domestici. Informarsi sulle normative locali relative alla raccolta differenziata delle batterie: un corretto smaltimento permette di evitare conseguenze negative per l'ambiente e la salute.

Informazioni per il rispetto ambientale

L'uso di qualsiasi imballo non necessario è stato evitato. Si è cercato, inoltre, di semplificare la raccolta differenziata, usando per l'imballaggio tre materiali: cartone (scatola), polistirene espanso (materiale di separazione) e polietilene (sacchetti, schiuma protettiva).

Il sistema è composto da materiali che possono essere riciclati e riutilizzati purché il disassemblaggio venga effettuato da aziende specializzate. Attenersi alle norme locali in materia di riciclaggio di materiali per l'imballaggio, batterie usate e apparecchiature obsolete.



**Be responsible
Respect copyrights**

La copia non autorizzata di materiale protetto da copia, inclusi programmi per computer, file, trasmissioni e registrazioni audio, può rappresentare una violazione della legge sul copyright e costituire un reato penale. Questo apparecchio non deve essere utilizzato a tale scopo.



"Made for iPod" (Specifico per iPod) e "Made for iPhone" (Specifico per iPhone) indicano che

un accessorio elettronico è stato creato per il collegamento specifico ad iPod e iPhone ed è certificato dallo sviluppatore che ne garantisce la compatibilità con gli standard Apple in termini di prestazioni. Apple non è responsabile per il funzionamento di questo dispositivo o per la sua conformità agli standard normativi e di sicurezza. L'utilizzo di questo accessorio con iPod o iPhone può influire sulle prestazioni wireless.

iPod e iPhone sono marchi registrati di Apple Inc., negli Stati Uniti e in altri paesi.

Nota

- La targhetta del modello è situata sul retro dell'apparecchio.

2 Sistema di intrattenimento docking

Congratulazioni per l'acquisto e benvenuti in Philips! Per trarre il massimo vantaggio dall'assistenza fornita da Philips, registrare il proprio prodotto sul sito: www.philips.com/welcome.

Quando si contatta Philips, verrà richiesto il numero del modello e il numero di serie dell'apparecchio. Il numero di modello e il numero di serie si trovano sulla base dell'apparecchio. Annotare i numeri qui:

N° modello _____

N° di serie _____

Introduzione

Grazie a questa unità, è possibile:

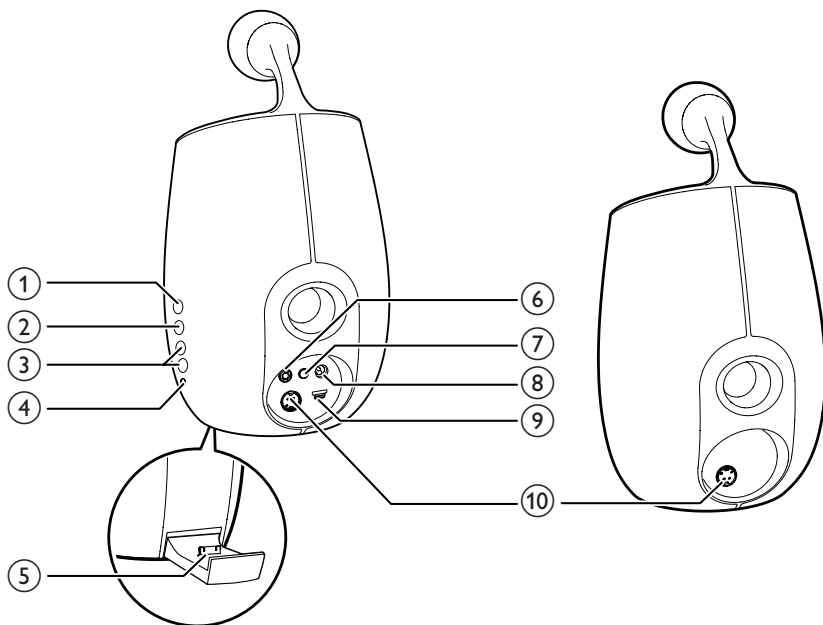
- ascoltare l'audio dall'iPod/iPhone e da altri dispositivi audio;
- sincronizzare il proprio iPod/iPhone con il PC.

Contenuto della confezione

Controllare e identificare i seguenti contenuti della confezione:

- Unità principale (2 altoparlanti)
- Telecomando
- 1 cavo di collegamento per gli altoparlanti
- 1 alimentatore CA
- 2 cavi CA
- 1 cavo MP3 Link
- 1 cavo USB
- Guida di avvio rapido

Panoramica degli altoparlanti



① SRC

- Selezionare una sorgente: iPod/iPhone; USB; MP3-LINK.

② ↻

- Selezionare la modalità di sincronizzazione.

③ +/-

- Consentono di regolare il volume.

④ 🎧

- Presa per cuffia.

⑤ DOCK

- Base docking per iPod/iPhone.

⑥ MP3-LINK

- Consente di collegare un lettore audio esterno attraverso il cavo MP3 Link in dotazione.

⑦ ⏻

- Accendere l'unità.
- Impostare l'unità in modalità standby.

⑧ DC-IN

- Collegare l'alimentatore.

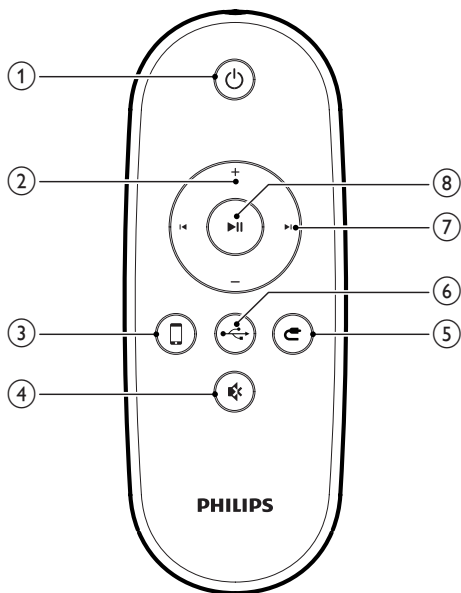
⑨ USB ↔









- Collegare un computer tramite il cavo USB in dotazione.

⑩ CABLE IN

- Collegare i due altoparlanti attraverso il cavo in dotazione.

Panoramica del telecomando



- ① 
 - Accendere l'unità.
 - Impostare l'unità in modalità standby.
- ② 
 - Consentono di regolare il volume.
- ③ 
 - Consente di accedere alla sorgente iPod/iPhone.
- ④ 
 - Consente di disattivare o ripristinare il volume.
- ⑤ 
 - Consente di selezionare la sorgente MP3-LINK.
- ⑥ 
 - Consente di selezionare la sorgente USB.
- ⑦ 
 - Consentono di passare al brano precedente/successivo.
- ⑧ 
 - Consente di avviare o mettere in pausa la riproduzione.

3 Operazioni preliminari

! Attenzione

- L'uso dei comandi o delle impostazioni o l'esecuzione delle procedure in modo diverso da quanto indicato nel presente documento potrebbe provocare l'esposizione a radiazioni pericolose o altri funzionamenti nocivi.

Seguire sempre le istruzioni di questo capitolo in sequenza.

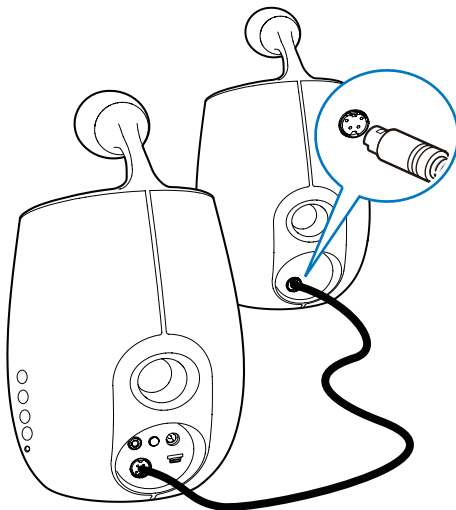
Collegamento degli altoparlanti

☰ Nota

- Per ottenere prestazioni audio ottimali, utilizzare solo gli altoparlanti in dotazione.
- Il cavo DIN in dotazione può essere utilizzato solo con questo prodotto. Non provare mai a collegare un qualsiasi altro dispositivo utilizzando questo cavo.

Collegare il cavo DIN in dotazione alle prese **CABLE IN** di entrambi gli altoparlanti:

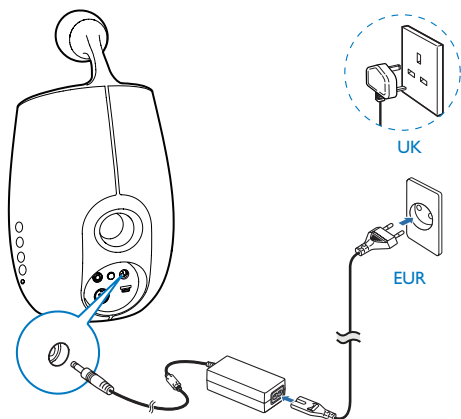
- altoparlante attivo (con pulsanti): canale destro
- altoparlante passivo: canale sinistro



Collegamento dell'alimentazione

! Attenzione

- Rischio di danni al prodotto! Assicurarsi che la tensione dell'alimentazione corrisponda a quella indicata sulla parte inferiore dell'unità.
- Prima di collegare l'adattatore CA, accertarsi di aver eseguito tutti gli altri collegamenti.
- Rischio di scosse elettriche! Quando si scollega l'adattatore CA, staccare sempre la spina dalla presa. Non tirare mai il cavo.



Collegare il cavo di alimentazione CA:

- alla presa DC-IN sul retro dell'altoparlante principale.
- alla presa a muro.

Preparazione del telecomando

! Attenzione

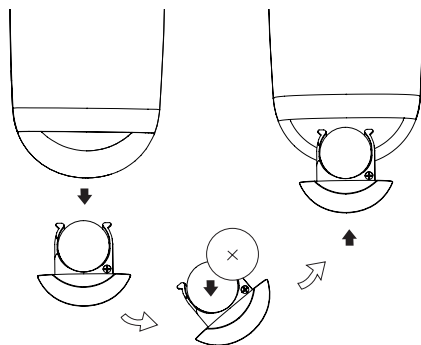
- Rischio di esplosione! Tenere lontane le batterie da fonti di calore, dai raggi solari e dal fuoco. Non gettare mai le batterie nel fuoco.
- Se la batteria non viene sostituita correttamente, si possono verificare esplosioni. Sostituire solo con un batteria uguale o equivalente.
- La batteria contiene sostanze chimiche e deve essere smaltita in maniera corretta.
- Materiale in perclorato. Adottare le necessarie precauzioni durante l'utilizzo. Per informazioni consultare il sito www.dtsc.ca.gov/hazardouswaste/perchlorate.

Primo utilizzo

- 1 Rimuovere la linguetta protettiva per attivare le batterie del telecomando.

Sostituzione della batteria del telecomando

- 1 Aprire il coperchio del vano batteria.
- 2 Inserire una batteria CR2032 rispettando la polarità (+/-) come indicato.
- 3 Chiudere il coperchio del vano batteria.



☰ Nota

- Prima di premere i tasti funzione sul telecomando, selezionare la sorgente corretta con il telecomando anziché dall'unità principale.
- Se non si deve utilizzare il telecomando per lunghi periodi, rimuovere le batterie.

Accensione

In modalità standby, premere \odot sul retro dell'altoparlante principale.

- ↳ La spia \odot diventa di colore ambra.
- ↳ L'unità passa all'ultima sorgente selezionata.

Passaggio alla modalità standby

L'unità passa automaticamente alla modalità standby quando:

- In modalità di accensione, si preme \odot sul retro dell'altoparlante principale.
 - In modalità DOCK non viene collegato alcun iPod/iPhone per oltre 15 minuti.
 - In modalità USB non viene collegato alcun PC-USB per oltre 15 minuti.
 - In modalità MP3 link non viene collegato alcun dispositivo audio per oltre 15 minuti.
- ↳ L'indicatore di carica si accende.

4 Riproduci

Riproduzione da iPod/iPhone

Grazie a questa unità è possibile ascoltare l'audio dall'iPod/iPhone.

iPod/iPhone compatibili

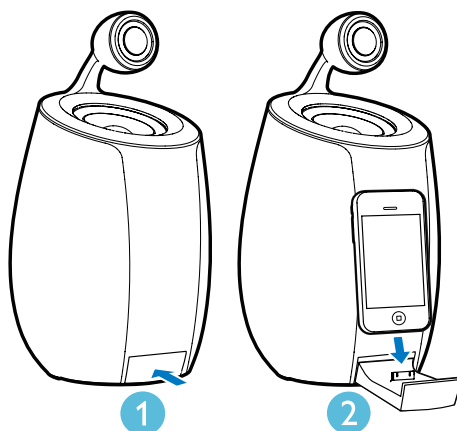
L'unità supporta i seguenti modelli di iPod/iPhone.

Creato per:

- iPod touch (prima, seconda, terza, quarta generazione)
- iPod classic
- iPod nano (seconda, terza, quarta, quinta e sesta generazione)
- iPhone 4
- iPhone 3GS
- iPhone 3G
- iPhone

Caricamento dell'iPod/iPhone

- 1 Premere per aprire il vano docking.
- 2 Inserire il proprio iPod/iPhone sulla base docking.



Rimozione dell'iPod/iPhone

- 1 Estrarre l'iPod/iPhone dalla base docking.
- 2 Premere per chiudere il vano docking.




Caricamento dell'iPod/iPhone

Quando l'unità è collegata all'alimentazione, l'iPod/iPhone posizionato sulla base docking inizia a caricarsi automaticamente.

Ascolto tramite iPod/iPhone

Nota

- Accertarsi che l'iPod/iPhone sia stato inserito in maniera sicura.

- 1 Premere  sul telecomando per selezionare la modalità DOCK.
↳ La spia SRC sull'altoparlante principale diventa di colore ambrata.
- 2 Premere .
↳ L'iPod/iPhone collegato inizia la riproduzione.
 - Per mettere in pausa/riprendere la riproduzione, premere nuovamente .




Suggerimento

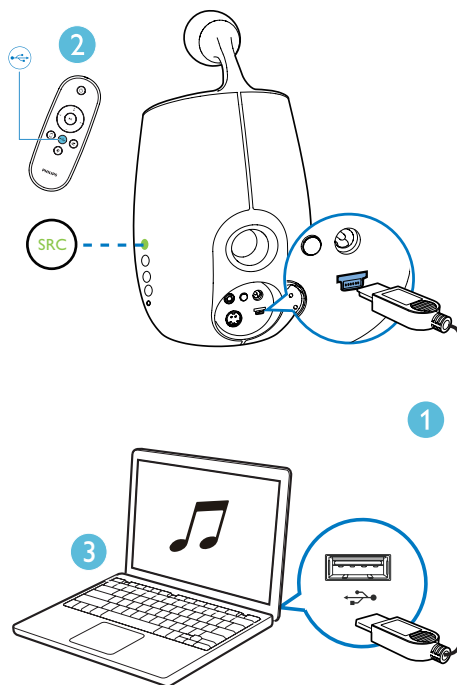
- Per selezionare la modalità DOCK è anche possibile premere più volte SRC sull'altoparlante principale fino a che la spia SRC non diventa ambrata.

Riproduzione da un dispositivo esterno

Tramite questa unità è possibile ascoltare l'audio di un dispositivo esterno.

Riproduzione da PC tramite il cavo USB in dotazione

- 1 Collegare il cavo USB:
 - alla presa  (USB) sul retro dell'altoparlante principale.
 - alla presa  (USB) sul computer.
- 2 Premere  sul telecomando per selezionare la modalità USB.
↳ La spia SRC sull'altoparlante principale diventa di colore verde.
- 3 Avviare la riproduzione dell'audio sul proprio computer.
↳ La musica viene riprodotta in streaming dagli altoparlanti con base docking.



Suggerimento

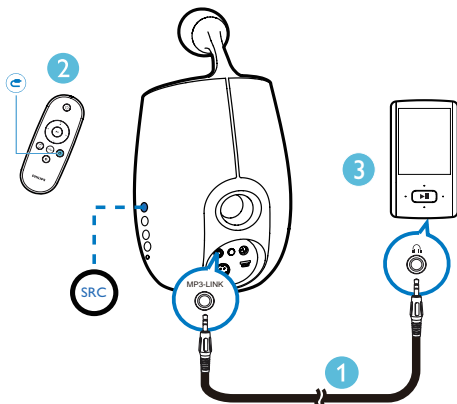
- Per selezionare la modalità USB è anche possibile premere più volte SRC sull'altoparlante principale fino a che la spia SRC non diventa verde.

Nota

- Prima della riproduzione di un file audio sul PC, assicurarsi di aver collegato correttamente gli altoparlanti con base docking al PC e di aver selezionato la sorgente USB.

Riproduzione da un dispositivo esterno tramite il cavo MP3 link in dotazione

- Collegare il cavo MP3 Link in dotazione:
 - al jack **MP3-LINK** (3,5 mm) sul retro dell'altoparlante principale;
 - al jack delle cuffie di un dispositivo esterno.
- Premere **☑** sul telecomando per selezionare la modalità MP3 link.
 - La spia **SRC** sull'altoparlante principale diventa di colore blu.
- Avviare la riproduzione dal dispositivo (vedere il manuale dell'utente relativo).



Suggerimento

- Per selezionare la modalità MP3 link è anche possibile premere più volte SRC sull'altoparlante principale fino a che la spia SRC non diventa blu.

Controllo della riproduzione

È possibile selezionare opzioni di riproduzione diverse sull'altoparlante principale o tramite il telecomando in dotazione.

Nota

- Tutte le operazioni descritte di seguito sono basate sul telecomando in dotazione.

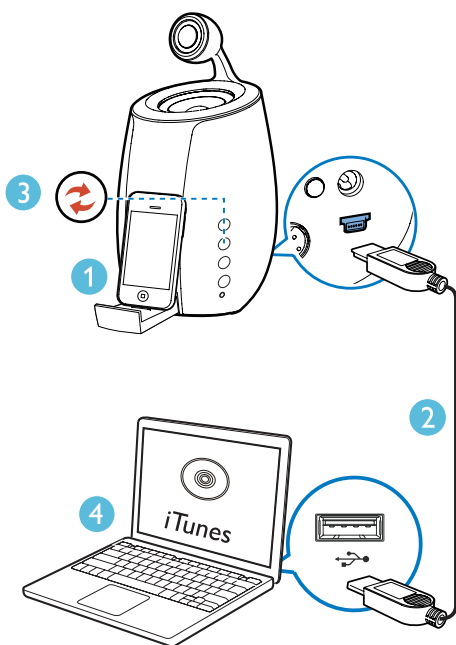
- Per avviare/mettere in pausa la riproduzione, premere **▶||**.
- Per passare al brano precedente/successivo, premere **◀ / ▶**.
- Per regolare il volume, premere più volte **+/-**.
- Per disattivare o ripristinare il volume, premere **🔊**.
- Per passare alla sorgente audio USB (se collegata), premere **🔌**.
- Per passare alla sorgente MP3-LINK (se collegata), premere **☑**.
- Per passare nuovamente alla sorgente iPod/iPhone, premere **📱**.


5 Altre funzioni


Sincronizzazione dell'iPod/iPhone con il PC

Nota

- Assicurarsi che iTunes sia stato configurato correttamente sul PC.
- Se iTunes non può essere configurato correttamente, il processo di sincronizzazione deve essere attivato manualmente da iTunes.




- 1 Posizionare l'iPod/iPhone sulla base docking.
- 2 Collegare l'altoparlante principale e il PC con il cavo USB in dotazione.
- 3 Premere  sull'altoparlante principale.


↳ La spia SRC e le spie VOL+/- si spengono, mentre la spia  diventa color ambra.

- 4 Avviare iTunes per sincronizzare gli altoparlanti con base docking con il PC.
↳ L'iPod/iPhone sulla base docking viene sincronizzato con il PC tramite iTunes.

Per uscire dalla modalità di sincronizzazione:

- 1 Per prima cosa scollegare l'iPod/iPhone da iTunes.
- 2 Premere  sull'altoparlante principale.
↳ Gli altoparlanti tornano automaticamente alla modalità audio.

Ascolto tramite le cuffie

Collegare un paio di cuffie alla presa  sull'altoparlante principale.

Nota

- Non è possibile ascoltare l'audio tramite le cuffie se l'altoparlante principale non si trova in modalità DOCK.

6 Informazioni sul prodotto

Nota

- Le informazioni relative al prodotto sono soggette a modifiche senza preavviso.

Specifiche

Amplificatore

Potenza nominale in uscita	2 X 25 W RMS
Risposta di frequenza	30-2000 Hz
Rapporto segnale/rumore	> 90 dB
MP3 Link	650 mV RMS 20 kohm

Altoparlanti

Impedenza altoparlanti	Woofers: 8 ohm Tweeters: 8 ohm
Driver altoparlanti	Woofers da 78 mm + tweeter da 34 mm

Informazioni generali

Alimentazione CA	Modello: GFP651DA-2028 Ingresso: 100-240 V~, 50/60 Hz, 1,4 A Uscita: 20V == 2,8 A
Consumo energetico durante il funzionamento	25 W
Consumo energetico in standby	< 0,5 W
Dimensioni (l x p x a) - Unità principale (diametro x altezza)	145 x 262 mm
Peso - Con imballo - Unità principale	4,0 kg 2,6 kg

7 Risoluzione dei problemi

- Puntare il telecomando in direzione del sensore IR sulla parte anteriore dell'altoparlante principale.



Avvertenza

- Non rimuovere il rivestimento dell'apparecchio per nessun motivo.

Al fine di mantenere valida la garanzia, non provare a riparare da soli il sistema.

Se si verificano problemi quando si utilizza l'apparecchio, consultare l'elenco riportato di seguito prima di richiedere l'assistenza.

Se il problema persiste, consultare il sito Web di Philips (www.philips.com/welcome).

Quando si contatta Philips, assicurarsi di avere l'apparecchio nelle vicinanze e di disporre del numero di modello e numero di serie.

Assenza di alimentazione

- Accertarsi che la spina dell'alimentazione CA del dispositivo sia collegata correttamente.
- Assicurarsi che venga erogata corrente dalla presa CA.

Audio assente

- Regolare il volume.
- Controllare se è stata selezionata la sorgente audio corretta.

Nessuna risposta dall'unità

- Scollegare e ricollegare la spina di alimentazione CA e accendere nuovamente il dispositivo.

Il telecomando non funziona

- Prima di premere i tasti funzione, selezionare la fonte corretta con il telecomando anziché dall'unità principale.
- Ridurre la distanza tra il telecomando e l'unità.
- Inserire la batteria con le polarità (segni +/–) allineate come indicato.
- Sostituire la batteria.



Specifications are subject to change without notice
© 2011 Koninklijke Philips Electronics N.V.
All rights reserved.

DS6600_10_UM_V1.1