

Register your product and get support at
www.philips.com/welcome

DS6600



FI Käyttöopas

PHILIPS

Sisällysluettelo

1	Tärkeää	4
	Turvallisuus	4
	Huomautus	5

2	Telakointiasema	6
	Johdanto	6
	Toimituksen sisältö	6
	Kaiuttimien yleiskuvaus	7
	Kaukosäätimen yleiskuvaus	8

3	Television käyttäminen	8
	Kaiuttimien liittäminen	8
	Virran kytkeminen	9
	Kaukosäätimen valmisteleminen	9
	Käynnistäminen	9

4	Toistaminen	10
	iPod/iPhone-toisto	10
	Toisto ulkoisesta laitteesta	11
	Toiston hallinta	12

5	Muut toiminnot	13
	iPodin/iPhonen synkronointi tietokoneen kanssa	13
	Kuuntelu kuulokkeilla	13

6	Tuotetiedot	14
	Teknisiä tietoja	14

7	Vianmääritys	14
----------	---------------------	-----------

1 Tärkeää

Turvallisuus

Tärkeitä turvallisuusohjeita

- Huomioi varoitukset.
- Noudata kaikkia ohjeita.
- Älä käytä laitetta veden lähellä.
- Puhdista vain kuivalla liinalla.
- Älä tuki ilmastointiaukkoja. Asenna valmistajan ohjeiden mukaisesti.
- Älä asenna lähelle lämmönlähteitä, kuten lämpöpattereita, uuneja tai muita lämpöä tuottavia laitteita (mukaan lukien vahvistimia).
- Suojaa virtajohtoa taitumiselta ja päälle astumiselta.
- Käytä ainoastaan valmistajan määrittelemiä lisälaitteita.
- Irrota laitteen virtajohto pistorasiasta ukkosmyrskyjen aikana sekä jos laitetta ei käytetä pitkään aikaan.
- Anna vain valtuutetun huoltohenkilön huoltaa laite. Huolto on tarpeen, kun laite on vahingoittunut, esimerkiksi virtajohto tai pistoke on vahingoittunut, laitteen sisään on päässyt nestettä tai vieraita esineitä, laite on kastunut, ei toimi normaalisti tai on pudonnut.
- Paristojen käytön VAROITUS – Paristojen vuotamisesta johtuvia vahinkoja voi estää toimimalla seuraavilla tavoilla:
 - Asenna paristot oikein, kaukosäätimen ja paristojen navat (+ ja -) vastakkain.
 - Poista paristot, jos kaukosäädin on pitkään käyttämättä.
 - Akkuja tai paristoja ei saa altistaa korkeille lämpötiloille, kuten auringonvalolle tai tulelle.
- Laitteen päälle ei saa roiskua vettä tai muita nesteitä.

- Älä aseta laitteen päälle mitään sitä mahdollisesti vahingoittavia esineitä, kuten nestettä sisältäviä esineitä tai kynttilöitä.
- Kun laitteen virta katkaistaan irrottamalla pistoke tai laitteen katkaisimesta, laite on helppo ottaa uudelleen käyttöön.



Vakava varoitus

- Älä koskaan avaa laitteen runkoa.
- Älä koskaan voitele mitään laitteen osaa.
- Älä koskaan aseta laitetta muiden laitteiden päälle.
- Älä säilytä laitetta suorassa auringonvalossa tai liekkien tai lämmönlähteiden läheisyydessä.
- Varmista, että virtajohto, liitin tai pistoke on sijoitettu niin, että voit helposti irrottaa laitteen virtalähteestä.

Ylikuumenemisen vaara! Älä koskaan sijoita laitetta ahtaaseen tilaan. Jätä DVD-soittimen ympärille aina vähintään 10 cm vapaata tilaa ilman kiertämistä varten. Varmista, että esimerkiksi verhot eivät peitä laitteen ilmastointiaukkoja.

Kuunteluturvallisuudesta

Kuuntele kohtuullisella äänenvoimakkuudella.

- Kuulokkeiden käyttäminen pitkään kovalla äänenvoimakkuudella saattaa vahingoittaa kuuloa. Tämä tuote saattaa tuottaa kovia ääniä, jotka voivat jopa alle minuutissa aiheuttaa ihmiselle pysyviä kuulovaurioita. Suuret äänenvoimakkuudet on tarkoitettu henkilöille, joiden kuulo on jo heikentynyt..
- Ääni saattaa olla harhaanjohtava. Ajan mittaan kuulo mukautuu korkeisiin äänenvoimakkuuksiin. Pitkäkestoisen kuuntelun jälkeen normaali kuulostava äänenvoimakkuus saattaa olla liian voimakas ja kuulolle vahingollinen. Voit estää tämän asettamalla äänenvoimakkuuden turvalliselle tasolle ennen kuuntelua ja pitää sen tällä tasolla.

Turvallisen äänenvoimakkuuden asettaminen:

- Aseta äänenvoimakkuuden säädin alimmalle tasolle.
- Lisää äänenvoimakkuutta vähitellen, kunnes kuulet äänen selkeästi ja häiriöittä.

Kuuntele kohtuullisia aikoja:

- Pitkäaikainen kuunteleminen tavallisella, "turvallisellakin" äänenvoimakkuudella saattaa vahingoittaa kuuloa.
- Käytä laitteita oikein ja pidä riittävästi taukoja.

Noudata kuulokkeiden käytössä seuraavia ohjeita.

- Kuuntele kohtuullisella äänenvoimakkuudella kohtuullisia aikoja.
- Älä lisää äänenvoimakkuutta kuulosi totuttua nykyiseen ääneen.
- Älä lisää äänenvoimakkuutta niin suureksi, ettet kuule, mitä ympärilläsi tapahtuu.
- Lopeta tai keskeytä kuunteleminen vaarallisissa tilanteissa. Älä käytä kuulokkeita ajaessasi moottoriajoneuvolla tai polkupyörällä tai käyttäessäsi skeittilautaa, sillä se saattaa vaarantaa liikenteen ja on monissa paikoissa laitonta.

Verkkosulake

Tämä tieto koskee vain tuotteita, joissa on Isonsa-Britanniassa käytössä oleva pistoke. Tässä tuotteessa on hyväksytty muottipuristettu pistoke. Varmista, että vaihtosulake täyttää seuraavat vaatimukset:

- Luokitukset näkyvät pistokkeessa
- BS 1362 -standardin mukainen
- ASTA:n hyväksymä.

Ota yhteyttä jälleenmyyjään, jos et ole varma sulakkeen tyypistä.

Varoitus: jotta laite olisi EMC-direktiivin (2004/108/EY) mukainen, pistoketta ei saa irrottaa virtajohdosta.

Huomautus

Tämän laitteen muuttaminen tai muokkaaminen muulla kuin Philips Consumer Lifestylen erityisesti hyväksymällä tavalla voi mitätöidä käyttäjän valtuudet laitteen käyttämiseen.



Tämä laite on Euroopan unionin radiohäiriöitä koskevien vaatimusten mukainen.



Tuotteen suunnittelussa ja valmistuksessa on käytetty laadukkaita materiaaleja ja osia, jotka voidaan kierrättää ja käyttää uudelleen.



Tuotteeseen kiinnitetty ylivivuton roskakorin kuva tarkoittaa, että tuote kuuluu Euroopan parlamentin ja neuvoston direktiivin 2002/96/EY soveltamisalaan.

Tutustu paikalliseen sähkö- ja elektroniikkalaitteiden keräysjärjestelmään. Toimi paikallisten sääntöjen mukaan äläkä hävitä vanhoja tuotteita talousjätteen mukana. Tuotteen asianmukainen hävittäminen auttaa vähentämään ympäristölle ja ihmisille mahdollisesti koituvia haittavaikutuksia.



Laitteessa on akut tai paristot, jotka ovat Euroopan parlamentin ja neuvoston direktiivin 2006/66/EY vaatimusten mukaiset, eikä niitä voi hävittää tavallisen talousjätteen mukana. Ota selvää paikallisista akkujen hävittämiseen ja keräämiseen liittyvistä säännöistä. Akkujen asianmukainen hävittäminen auttaa vähentämään ympäristölle ja ihmisille koituvia haittavaikutuksia.

Ympäristötietoja

Kaikki tarpeeton pakkausmateriaali on jätetty pois. Pyrimme siihen, että pakkauksen materiaalit on helppo jakaa kolmeen osaan: pahviin (laatikko), polystyreenimuoviin (pehmuste) ja polyeteeni (pussit, suojamuoviarkki).

Järjestelmä koostuu materiaaleista, jotka voidaan kierrättää ja käyttää uudelleen, jos järjestelmän hajottamisen hoitaa siihen erikoistunut yritys. Noudata paikallisia pakkausmateriaaleja, vanhoja paristoja ja käytöstä poistettuja laitteita koskevia kierrätysohjeita.



Luvattomien kopioiden tekeminen kopiosuojatusta materiaalista, kuten tietokoneohjelmista, tiedostoista, lähetyksistä ja äänitallenteista, voi loukata tekijänoikeuksia ja käyttää rikoksen tunnusmerkit. Tätä laitetta ei saa käyttää edellä mainittuun tarkoitukseen.



Merkinnät "Made for iPod" ja "Made for iPhone" ilmaisevat, että sähköinen lisävaruste on tarkoitettu erityisesti liitettäväksi iPodiin tai iPhoneen, ja sen kehittäjä takaa, että se täyttää Applen suorituskykyvaatimukset. Apple ei vastaa laitteen toiminnasta eikä siitä, että se täyttää turvallisuus- ja säädösstandardit. Huomaa, että lisävarusteen käyttö iPodin tai iPhoneen kanssa saattaa vaikuttaa langattoman verkon suorituskykyyn.

iPod ja iPhone ovat Apple Inc:n tavaramerkkejä, jotka on rekisteröity Yhdysvalloissa ja muissa maissa.

Huomautus

- Tyypikkilpi on laitteen takaosassa.

2 Telakointiasema

Olet tehnyt erinomaisen valinnan ostaessasi Philipsin laitteen! Käytä hyväksesi Philipsin tuki ja rekisteröi tuote osoitteessa www.philips.com/welcome.

Jos otat yhteyttä Philipsiin, sinulta kysytään laitteen mallia ja sarjanumeroita. Malli- ja sarjanumero ovat laitteen pohjassa. Kirjoita numerot tähän:

Mallinumero _____

Sarjanumero _____

Johdanto

Tällä laitteella voit:

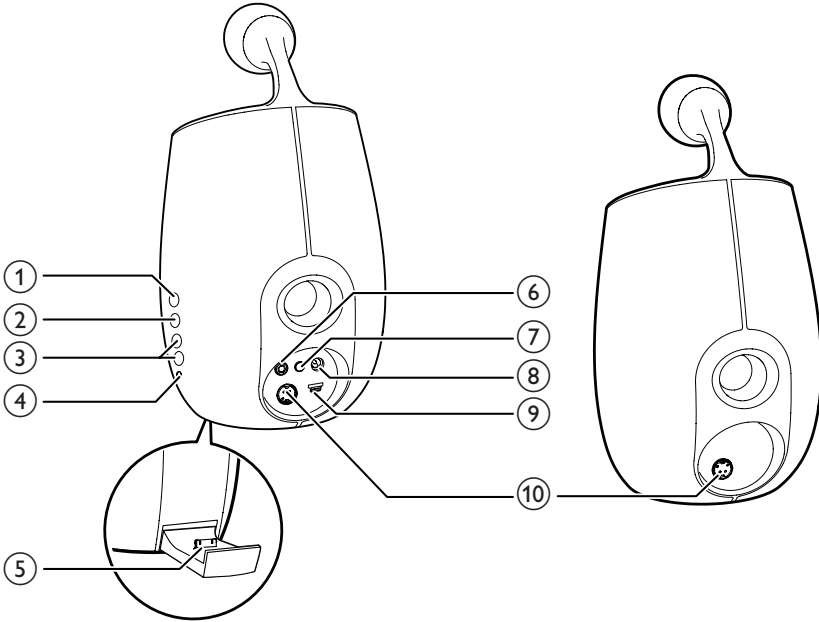
- toistaa ääntä iPodista/iPhonesta tai muista äänentoistolaitteista.
- synkronoida iPodisi/iPhonesi tietokoneen kanssa.

Toimituksen sisältö

Tarkista pakkauksen sisältö:

- Pääyksikkö (2 kaiutinta)
- Kaukosäädin
- 1 kaiuttimen liitäntäkaapeli
- 1 x verkkolaite
- 2 x virtajohto
- 1 x MP3-linkkikaapeli
- 1 x USB-kaapeli
- Pikaopas

Kaiuttimien yleiskuvaus



① SRC

- Lähteen valinta: iPod/iPhone; USB; MP3-LINK.

② ↻

- Synkronointitilan valinta.

③ + / -

- Äänenvoimakkuuden säätäminen.

④ 📶

- Kuulokeliitäntä.

⑤ DOCK

- iPod/iPhone-telakka

⑥ MP3-LINK

- Ulkoisen soittimen liittäminen mukana toimitetulla MP3 link -kaapelilla.

⑦ ⏻

- Virran kytkeminen laitteeseen.
- Laitteen siirtäminen valmiustilaan.

⑧ DC-IN

- Verkkolaitteen liittäminen.

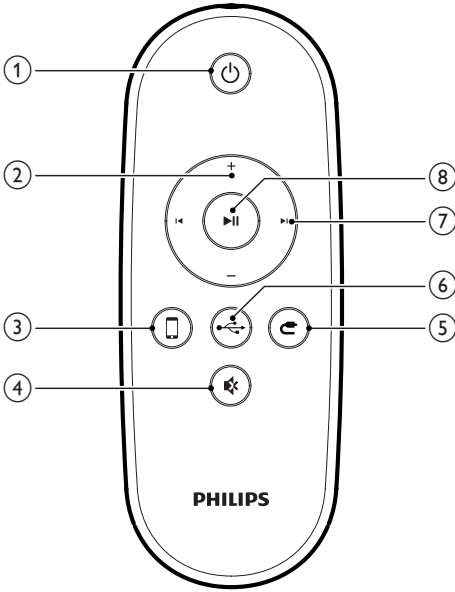
⑨ USB ↔

- Laitteen liittäminen tietokoneeseen mukana toimitetulla USB-kaapelilla.

⑩ CABLE IN

- Kummankin kaiuttimen liittäminen mukana toimitetulla kaiutinkaapelilla.

Kaukosäätimen yleiskuvaus



- ①
 - Virran kytkeminen laitteeseen.
 - Laitteen siirtäminen valmiustilaan.
- ②
 - Äänenvoimakkuuden säätäminen.
- ③
 - iPod-/iPhone-lähteen valinta.
- ④
 - Mykistä tai palauta ääni.
- ⑤
 - MP3-LINK -lähteen valinta.
- ⑥
 - USB-lähteen valinta.
- ⑦
 - Siirtyminen edelliseen tai seuraavaan raitaan
- ⑧
 - Toiston aloittaminen tai keskeyttäminen.

3 Television käyttäminen

! Varoitus

- Ohjeesta poikkeavien säädintien tai säätöjen käyttäminen toimenpiteisiin saattaa aiheuttaa vaarallisen altistumisen säteilylle tai heikentää käyttöturvallisuutta.

Noudata aina tämän luvun ohjeita järjestyksessä.

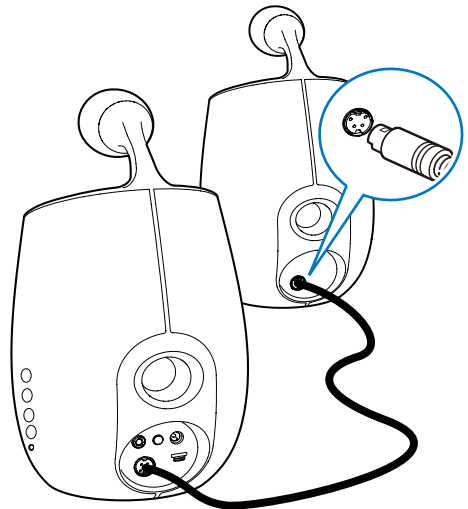
Kaiuttimien liittäminen

☰ Huomaus

- Saat parhaan äänen käyttämällä laitteen mukana toimitettuja kaiuttimia.
- Mukana toimitettu DIN-kaapeli on tarkoitettu käytettäväksi vain tämän laitteen kanssa. Älä yritä liittää muita laitteita tällä kaapelilla.

Liitä laitteen mukana toimitettu DIN-kaapeli kummankin kaiuttimen **CABLE IN** -liitäntöihin:

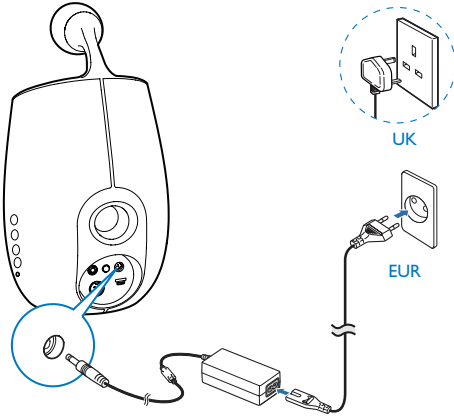
- aktiivikaiutin (painikkeilla): oikea kanava
- passiivikaiutin: vasen kanava



Virran kytkeminen

! Varoitus

- Tuotteen vahingoittumisen vaara! Varmista, että virtalähteen jännite vastaa laitteen pohjaan merkittyä jännitettä.
- Varmista ennen verkkolaitteen liittämistä, että kaikki muut liitännät on tehty.
- Sähköiskun vaara. Irrota verkkolaite aina tarttumalla pistokkeeseen ja vetämällä se pistorasiasta. Älä vedä johdosta.



Liitä virtajohto

- pääkaiuttimen takapaneelin DC-IN-liitäntään
- pistorasiaan.

Kaukosäätimen valmisteleminen

! Varoitus

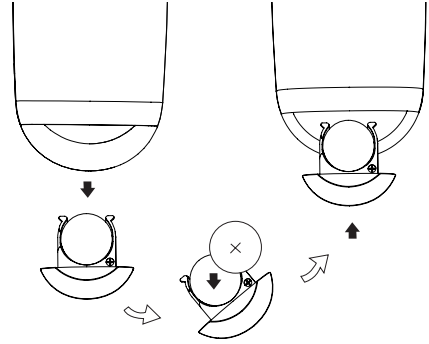
- Räjähdyksivaara! Älä altista paristoja lämmölle, auringonvalolle tai tulelle. Älä hävitä paristoja polttamalla.
- Väärin asennettu paristo saattaa aiheuttaa räjähdysvaaran. Vaihda vain samanlaisen tai vastaavaan.
- Paristot ovat ongelmajätettä: toimita käytetyt paristot keräyspisteeseen.
- Perkloraattimateriaali - saattaa vaatia erikoiskäsittelyä. Katso www.dtsc.ca.gov/hazardouswaste/perchlorate.

Ensimmäinen käyttökerta:

- 1 Aktivoi kaukosäätimen paristo poistamalla suojakalvo.

Kaukosäätimen paristojen vaihtaminen


- 1 Avaa paristolokero.
- 2 Aseta yksi CR2032-paristo kuvan mukaisesti oikein päin (+/-).
- 3 Sulje paristolokero.




☰ Huomautus

- Ennen kuin painat mitään kaukosäätimen toimintopainiketta, valitse ensin oikea lähde kaukosäätimestä (ei siis päälaitteesta).
- Poista paristo kaukosäätimestä, jos et aio käyttää sitä pitkään aikaan.

Käynnistäminen


Paina valmiustilassa pääkaiuttimen takana olevaa  -painiketta.

↳  -merkkivalo muuttuu keltaiseksi.

↳ Laite siirtyy viimeiseen valittuun lähteeseen.

Siirtyminen valmiustilaan

Laite siirtyy valmiustilaan seuraavissa tilanteissa:

- Jos painat virran ollessa kytkettynä pääkaiuttimen takana olevaa  -painiketta.
 - Telakointitilassa: jos laite ei ole kytkettynä iPodiin/iPhoneeseen yli 15 minuuttiin.
 - USB-tilassa: jos laite ei ole kytkettynä tietokoneen USB-liitäntään yli 15 minuuttiin.
 - MP3 link -tilassa: jos laite ei ole kytkettynä äänentoistolaitteeseen yli 15 minuuttiin.
- ↳ Virran merkkivalo sammuu.

4 Toistaminen

iPod/iPhone-toisto

Voit kuunnella äänitiedostoja iPodista/iPhonesta tällä laitteella.

Yhteensopiva iPod/iPhone

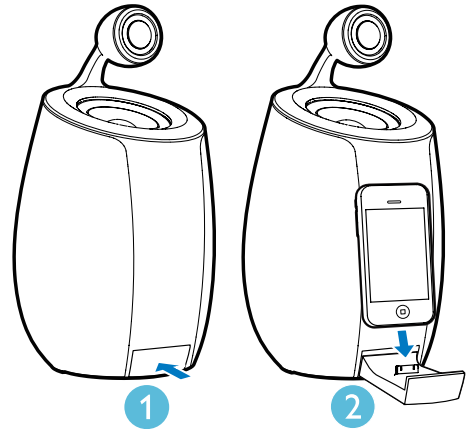
Laite tukee seuraavia iPod- ja iPhone-malleja:

Mallit:

- iPod touch (1., 2., 3. ja 4. sukupolvi)
- iPod classic
- iPod nano (2., 3., 4., 5. ja 6. sukupolvi)
- iPhone 4
- iPhone 3GS
- iPhone 3G
- iPhone

iPodin/iPhonen asettaminen paikalleen

- 1 Avaa telakointilokero painamalla lokeroa.
- 2 Aseta iPod/iPhone telakointiasemaan.



iPodin/iPhonen irrottaminen

- 1 Irrota iPod/iPhone telakointiasemasta.
- 2 Sulje telakointilokero painamalla lokeroa.



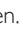
iPod/iPhonen lataaminen

Kun laite on kytketty verkkovirtaan, telakassa oleva iPod/iPhone alkaa latautua automaattisesti.

iPod/iPhonen kuunteleminen

Huomautus

- Varmista, että iPod/iPhone on asetettu kunnolla paikalleen.

- 1 Valitse telakointitila kaukosäätimen  -painikkeella.
↳ Pääkaiuttimen SRC-merkkivalo muuttuu keltaiseksi.
- 2 Paina  -painiketta.
↳ Liitetty iPod/iPhone aloittaa toiston.
 - Keskeytä toisto tai jatka sitä painamalla  -painiketta uudelleen.




Vihje

- Voit valita telakointitilan myös painamalla pääkaiuttimen SRC-painiketta toistuvasti, kunnes SRC-merkkivalo muuttuu keltaiseksi.

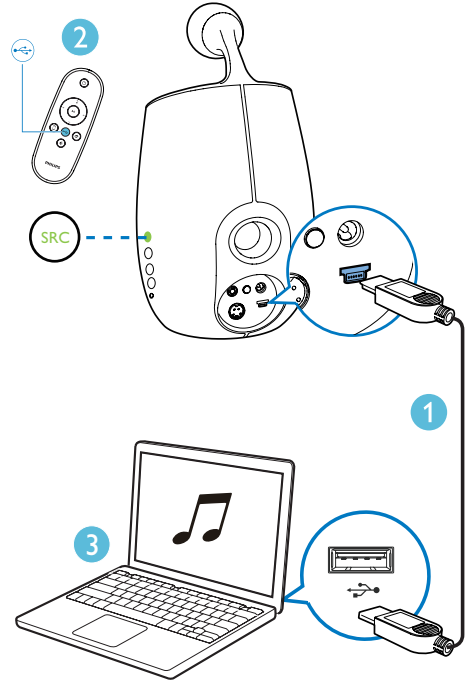
Toisto ulkoisesta laitteesta

Voit toistaa tällä laitteella ääntä ulkoisesta laitteesta.

Toistaminen tietokoneesta mukana toimitetun USB-kaapelin avulla

- 1 Liitä USB-kaapeli:
 - pääkaiuttimen takana olevaan  (USB) -liitäntään.
 - tietokoneen  (USB) -liitäntään.
- 2 Valitse USB-tila kaukosäätimen  -painikkeella.
↳ Pääkaiuttimen SRC-merkkivalo muuttuu vihreäksi.

- 3 Aloita äänen toistaminen tietokoneella.
↳ Musiikki toistetaan telakointiaseman kaiuttimista.



Vihje

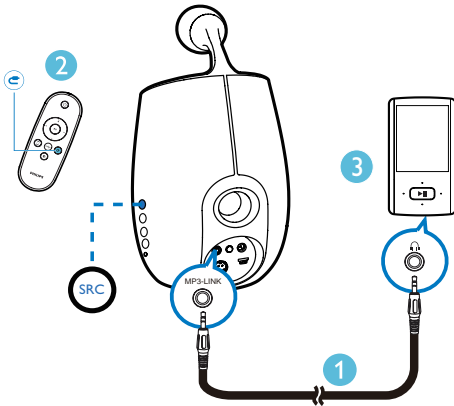
- Voit valita USB-tilan myös painamalla pääkaiuttimen SRC-painiketta toistuvasti, kunnes SRC-merkkivalo muuttuu vihreäksi.

Huomautus

- Varmista ennen äänen toistamista tietokoneesta, että telakointiaseman kaiuttimet on liitetty tietokoneeseen ja että valittuna on USB-lähde.

Toistaminen ulkoisesta laitteesta mukana toimitetun MP3 link -kaapelin avulla

- 1 Liitä laitteen mukana toimitettu MP3 link -kaapeli:
 - pääkaiuttimen takana olevaan **MP3-LINK** -liitäntään (3,5 mm).
 - ulkoisen laitteen kuulokeliitäntään.
- 2 Valitse MP3 link -tila kaukosäätimen **☐** -painikkeella.
 - Pääkaiuttimen **SRC**-merkkivalo muuttuu siniseksi.
- 3 Aloita toisto laitteesta (lisätietoja on laitteen käyttöoppaassa).



Vihje

- Voit valita MP3 link -tilan myös painamalla pääkaiuttimen SRC-painiketta toistuvasti, kunnes SRC-merkkivalo muuttuu siniseksi.

Toiston hallinta

Voit valita erilaisia toistovaihtoehtoja joko pääkaiuttimesta tai mukana toimitetusta kaukosäätimestä.



Huomautus

- Kaikki alla olevat toiminnot perustuvat mukana toimitettuun kaukosäätimeen.

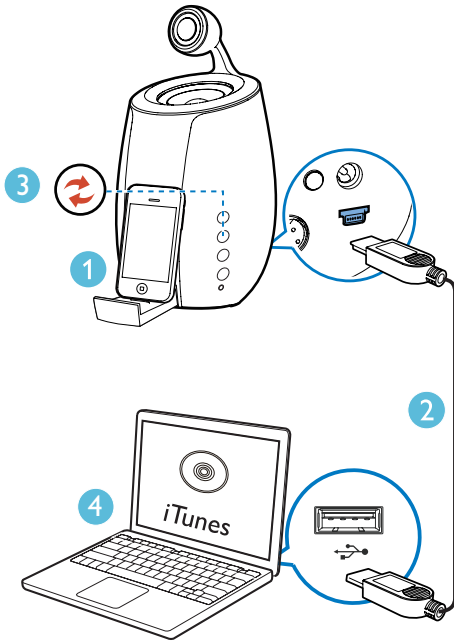
- Aloita tai keskeytä toisto **▶||** -painikkeella.
- Voit siirtyä edelliseen tai seuraavaan ääniraitaan painikkeilla **◀|** / **|▶** / **◀|▶**.
- Säädä äänenvoimakkuutta valitsemalla toistuvasti **+ / -**.
- Mykistä tai palauta ääni valitsemalla **🔇**.
- Vaihda äänilähteeksi USB (jos liitetty) valitsemalla **🔌**.
- Vaihda lähteeksi MP3-LINK (jos liitetty) valitsemalla **☐**.
- Vaihda lähteeksi uudelleen iPod/iPhone valitsemalla **📱**.

5 Muut toiminnot

iPodin/iPhonen synkronointi tietokoneen kanssa

Huomautus

- Varmista, että iTunes on määritetty oikein tietokoneessa.
- Jos iTunesia määrittäminen ei onnistu, synkronointi on käynnistettävä iTunesissa manuaalisesti.



- 1 Aseta iPod/iPhone telakointiasemaan.
- 2 Liitä pääkaiutin tietokoneeseen mukana toimitetulla USB-kaapelilla.
- 3 Paina pääkaiuttimen -painiketta
↳ SRC-merkkivalo ja VOL+/--merkkivalot sammuvat, ja -merkkivalo muuttuu keltaiseksi.

- 4 Aloita telakointiaseman kaiuttimien synkronointi tietokoneen kanssa käynnistämällä iTunes.
↳ Telakointiasemassa oleva iPod/iPhone synkronoidaan tietokoneen kanssa iTunesin avulla.

Synkronointitilasta poistuminen:

- 1 Poista iPod/iPhone ensin iTunesista.
- 2 Paina pääkaiuttimen -painiketta
↳ Kaiuttimet palaavat äänitilaan automaattisesti.

Kuuntelu kuulokkeilla

Liitä kuulokkeet pääkaiuttimen -liitäntään.

Huomautus

- Kuulokkeilla ei voi kuunnella, jos pääkaiutin on telakointitilassa.

6 Tuotetiedot

Huomautus

- Tuotetietoja voidaan muuttaa ilman ennakkoilmoitusta.

Teknisiä tietoja

Vahvistin

Ilmoitettu lähtöteho	2 x 25 W RMS
Taajuusvaste	30–2000 Hz
Signaali–kohina-suhde	yli 90 dB
MP3 Link	600 mV RMS, 20 kohm

Kaiuttimet

Kaiuttimen impedanssi	Bassokaiutin: 8 ohmia Diskanttikaiutin: 8 ohmia
Kaiutinhjain	bassokaiutin 78 mm ja diskanttikaiutin 34 mm

Yleistä

Virta	Malli: GFP651DA-2028 Tulo: 100–240 V~, 50/60 Hz, 1,4 A Lähtö: 20 V == 2,8 A
Virrankulutus käytössä	25 W
Virrankulutus valmiustilassa	<0,5 W
Mitat	
- Päälaite (halkaisija x korkeus)	145 x 262 mm
Paino	
- Pakkauksen kanssa	4,0 kg
- Päälaite	2,6 kg

7 Vianmääritys

Vakava varoitus

- Älä koskaan avaa laitteen runkoa.

Älä yritä korjata järjestelmää itse, jotta takuu ei mitätöidy.

Jos laitteen käytössä ilmenee ongelmia, tarkista seuraavat seikat, ennen kuin soitat huoltoon.

Jos ongelma ei ratkea, siirry Philipsin sivustoon www.philips.com/welcome. Kun otat yhteyttä Philipsiin, varmista, että laite on lähellä ja malli- ja sarjanumero ovat saatavilla.

Laitteessa ei ole virtaa

- Varmista, että laitteen virtajohto on liitetty oikein.
- Varmista, että verkkolaitteeseen tulee virtaa.

Ääntä ei kuulu

- Äänenvoimakkuuden säätö.
- Tarkista, oletko valinnut oikean äänilähteen.

Laite ei vastaa

- Irrota pistoke ja aseta se takaisin. Käynnistä sen jälkeen laite uudelleen.

Kaukosäädin ei toimi.

- Ennen kuin painat mitään toimintopainiketta, valitse ensin oikea lähde kaukosäätimestä (ei siis päälaitteesta).
- Käytä kaukosäädintä lähempänä laitetta.
- Aseta paristo kuvan osoittamalla tavalla siten, että sen navat ovat oikein päin (+/-).
- Vaihda paristo.
- Osoita kaukosäätimellä suoraan pääkaiuttimen etuosassa olevaa infrapunatunnistinta.



Specifications are subject to change without notice
© 2011 Koninklijke Philips Electronics N.V.
All rights reserved.

DS6600_10_UM_V1.1