

Register your product and get support at
www.philips.com/welcome

DS6600



EL Εγχειρίδιο χρήσης

PHILIPS

Πίνακας περιεχομένων

1	Σημαντικό	4
	Ασφάλεια	4
	Σημείωση	5

2	Σύνδεση συστήματος ψυχαγωγίας	7
	Εισαγωγή	7
	Περιεχόμενα συσκευασίας	7
	Επισκόπηση των ηχείων	8
	Επισκόπηση του τηλεχειριστηρίου	9

3	Ξεκινήστε	9
	Σύνδεση ηχείων	9
	Σύνδεση στο ρεύμα	10
	Προετοιμασία τηλεχειριστηρίου	10
	Ενεργοποίηση	11

4	Αναπαραγωγή	11
	Αναπαραγωγή από iPod/iPhone	11
	Αναπαραγωγή από εξωτερική συσκευή	12
	Έλεγχος της αναπαραγωγής	13

5	Άλλες λειτουργίες	14
	Συγχρονισμός του iPod/iPhone με υπολογιστή	14
	Ακρόαση μέσω ακουστικών	14

6	Πληροφορίες προϊόντος	15
	Προδιαγραφές	15

7	Αντιμετώπιση προβλημάτων	16
----------	---------------------------------	-----------

1 Σημαντικό

Ασφάλεια

Σημαντικές οδηγίες ασφαλείας

- Τηρείτε όλες τις προειδοποιήσεις.
- Ακολουθήστε όλες τις οδηγίες.
- Μην χρησιμοποιείτε τη συσκευή κοντά σε νερό.
- Καθαρίζετε μόνο με στεγνό πανί.
- Μην καλύπτετε τις οπές εξαερισμού. Εγκαταστήστε τη μονάδα σύμφωνα με τις οδηγίες του κατασκευαστή.
- Μην εγκαταστήσετε τη μονάδα κοντά σε πηγές θερμότητας όπως σώματα καλοριφέρ, ανοίγματα εκροής θερμού αέρα, φούρνους ή άλλες συσκευές (συμπεριλαμβανομένων ενισχυτών) που παράγουν θερμότητα.
- Προστατέψτε το καλώδιο ρεύματος ώστε να μην πατηθεί ή κοπεί, ειδικά στα βύσματα, στις υποδοχές κυκλώματος και στο σημείο όπου εξέρχονται από τη συσκευή.
- Χρησιμοποιείτε μόνο μέρη/εξαρτήματα εγκεκριμένα από τον κατασκευαστή.
- Αποσυνδέστε τη συσκευή από την πρίζα κατά τη διάρκεια καταιγίδων ή όταν δεν χρησιμοποιείται για μεγάλο χρονικό διάστημα.
- Οποιαδήποτε επισκευή πρέπει να γίνεται από εξειδικευμένο προσωπικό. Είναι απαραίτητη η επισκευή της συσκευής όταν έχει υποστεί οποιαδήποτε βλάβη, όπως εάν υποστεί βλάβη το καλώδιο ή το βύσμα τροφοδοσίας, εάν χυθεί υγρό ή πέσουν αντικείμενα πάνω στη συσκευή, εάν η συσκευή εκτεθεί σε βροχή ή υγρασία, εάν δεν λειτουργεί κανονικά ή έχει πέσει.

- ΠΡΟΕΙΔΟΠΟΙΗΣΗ για τη χρήση της μπαταρίας – Προς αποφυγή διαρροής του υγρού της μπαταρίας που μπορεί να προκαλέσει τραυματισμό, καταστροφή ιδιοκτησίας ή βλάβη στο τηλεχειριστήριο:
 - Τοποθετείτε τις μπαταρίες σωστά, με τις ενδείξεις πολικότητας + και - όπως υποδεικνύονται στο τηλεχειριστήριο.
 - Αφαιρείτε τις μπαταρίες όταν το τηλεχειριστήριο δεν πρόκειται να χρησιμοποιηθεί για μεγάλο χρονικό διάστημα.
 - Οι μπαταρίες δεν πρέπει να εκτίθενται σε υπερβολική θερμότητα, όπως ήλιο, φωτιά και παρόμοια.
- Η συσκευή δεν πρέπει να εκτίθεται σε υγρά.
- Μην τοποθετείτε πηγές κινδύνου πάνω στη συσκευή (π.χ. αντικείμενα που περιέχουν υγρά, αναμμένα κεριά).
- Όπου το βύσμα MAINS ή ο συζευκτήρας συσκευής χρησιμοποιείται ως συσκευή αποσύνδεσης, η συσκευή αποσύνδεσης παραμένει λειτουργική.



Προειδοποίηση

- Μην αφαιρείτε ποτέ το περίβλημα της συσκευής.
- Μην λιπαίνετε κανένα τμήμα αυτής της συσκευής.
- Μην τοποθετείτε τη συσκευή πάνω σε άλλο ηλεκτρικό εξοπλισμό.
- Διατηρείτε τη συσκευή μακριά από άμεσο ηλιακό φως, γυμνή φλόγα ή θερμότητα.
- Βεβαιωθείτε ότι έχετε πάντα εύκολη πρόσβαση στο καλώδιο ρεύματος, στο φίς ή στο τροφοδοτικό, για να αποσυνδέετε τη συσκευή από το ρεύμα.

Κίνδυνος υπερθέρμανσης! Μην τοποθετείτε τη συσκευή σε περιορισμένο χώρο. Αφήνετε πάντα ελάχιστο διάστημα τεσσάρων ιντσών γύρω από τη συσκευή για εξαερισμό. Βεβαιωθείτε ότι κουρτίνες ή άλλα αντικείμενα δεν καλύπτουν τις οπές εξαερισμού στη συσκευή.

Ασφάλεια ακοής

Ακούτε με μέτρια ένταση.

- Η χρήση ακουστικών σε υψηλή ένταση μπορεί να προκαλέσει προβλήματα στην ακοή σας. Αυτό το προϊόν μπορεί να παράγει ήχους σε κλίμακα ντσεϊμπέλ, οι οποίοι ενδέχεται να προκαλέσουν απώλεια ακοής σε φυσιολογικά άτομα, ακόμα και σε περίπτωση έκθεσης μικρότερης από ένα λεπτό. Η υψηλότερη κλίμακα των ντσεϊμπέλ παρέχεται για όσους έχουν ήδη ορισμένου βαθμού απώλεια ακοής.
- Ο ήχος μπορεί να κρύβει κινδύνους. Με την πάροδο του χρόνου το "επίπεδο άνεσης" προσαρμόζεται σε υψηλότερες εντάσεις ήχου. Έτσι μετά από παρατεταμένη ακρόαση, αυτό που ακούγεται "κανονικό" μπορεί στην πραγματικότητα να είναι δυνατό και επιβλαβές για την ακοή σας. Για την προστασία σας, ρυθμίστε την ένταση σε ένα ασφαλές επίπεδο προτού προσαρμοστεί η ακοή σας, και μην την αλλάξετε.

Για να ρυθμίσετε ένα ασφαλές επίπεδο έντασης:

- Ορίστε τον έλεγχο της έντασης του ήχου σε χαμηλή ρύθμιση.
- Αυξάνετε αργά τον ήχο μέχρι να μπορείτε να ακούτε άνετα και καθαρά, χωρίς παραμόρφωση.

Ακούτε για εύλογα χρονικά διαστήματα:

- Η παρατεταμένη έκθεση στον ήχο, ακόμα και σε κανονικά "ασφαλή" επίπεδα, μπορεί να προκαλέσει επίσης απώλεια ακοής.
- Βεβαιωθείτε ότι χρησιμοποιείτε τον εξοπλισμό σας μέσα χωρίς υπερβολές και κάνετε τα απαραίτητα διαλείμματα.

Βεβαιωθείτε ότι τηρείτε τις παρακάτω οδηγίες όταν χρησιμοποιείτε τα ακουστικά.

- Ακούτε με λογική ένταση και για εύλογα χρονικά διαστήματα.
- Προσέχετε να μην προσαρμόζετε την ένταση όσο προσαρμόζεται η ακοή σας.
- Μην αυξάνετε την ένταση τόσο που να μην μπορείτε να ακούτε τι γίνεται γύρω σας.
- Πρέπει να προφυλάσετε ή να διακόπτετε προσωρινά τη χρήση σε δυνητικά επικίνδυνες καταστάσεις. Μην χρησιμοποιείτε ακουστικά ενώ χειρίζεστε μηχανοκίνητο όχημα, κάνετε ποδήλατο, σκέιτμπορντ κ.λπ. γιατί ενδέχεται να προκληθεί τροχαίο ατύχημα, ενώ σε πολλές περιοχές είναι και παράνομο.

Ασφάλεια ρεύματος

Οι παρούσες πληροφορίες ισχύουν μόνο για προϊόντα με βύσμα βρετανικού τύπου.

Το συγκεκριμένο προϊόν διαθέτει εγκεκριμένο χυτό ρευματολήπτη. Εάν αντικαταστήσετε την ασφάλεια, χρησιμοποιήστε μία με:

- τις τιμές που αναγράφονται στο βύσμα,
- έγκριση BS 1362 και
- τη σήμανση έγκρισης ASTA.

Επικοινωνήστε με τον αντιπρόσωπό σας, εάν δεν είστε βέβαιοι για τον τύπο ασφάλειας που πρέπει να χρησιμοποιήσετε.

Προσοχή: Για να συμμορφωθείτε με την οδηγία EMC (2004/108/EK), μην αφαιρέσετε το βύσμα από το τροφοδοτικό καλώδιο.

Σημείωση

Οποιοσδήποτε αλλαγές ή τροποποιήσεις πραγματοποιηθούν στη συσκευή χωρίς τη ρητή έγκριση της Philips Consumer Electronics ενδέχεται να ακυρώσουν το δικαίωμα του χρήστη για λειτουργία της συσκευής.



Το παρόν προϊόν συμμορφώνεται με τις προδιαγραφές της Ευρωπαϊκής Κοινότητας για παρεμβολές ραδιοφωνικών σημάτων.



Το προϊόν είναι σχεδιασμένο και κατασκευασμένο από υψηλής ποιότητας υλικά και εξαρτήματα, τα οποία μπορούν να ανακυκλωθούν και να ξαναχρησιμοποιηθούν.



Όταν ένα προϊόν διαθέτει το σύμβολο ενός διαγραμμένου κάδου απορριμμάτων με ρόδες, το προϊόν αυτό καλύπτεται από την Ευρωπαϊκή Οδηγία 2002/96/EK.

Ενημερωθείτε σχετικά με το ανεξάρτητο τοπικό σύστημα συλλογής ηλεκτρικών και ηλεκτρονικών προϊόντων.

Μην παραβείτε τους τοπικούς κανονισμούς και μην απορρίψετε τα παλιά σας προϊόντα μαζί με τα υπόλοιπα οικιακά απορρίμματα. Η σωστή μέθοδος απόρριψης των παλιών σας προϊόντων συμβάλλει στην αποφυγή αρνητικών επιπτώσεων για το περιβάλλον και την ανθρώπινη υγεία.



Το προϊόν σας περιέχει μπαταρίες που καλύπτονται από την Ευρωπαϊκή Οδηγία 2006/66/EK, και δεν μπορούν να απορριφθούν μαζί με τα συνηθισμένα απορρίμματα του σπιτιού σας. Ενημερωθείτε σχετικά με την ισχύουσα τοπική νομοθεσία για τη χωριστή συλλογή μπαταριών καθώς η σωστή μέθοδος απόρριψης των μπαταριών συμβάλλει στην αποφυγή αρνητικών επιπτώσεων για το περιβάλλον και την ανθρώπινη υγεία.

Πληροφορίες σχετικά με την προστασία του περιβάλλοντος

Κάθε περιπτώ στοιχείο συσκευασίας έχει παραληφθεί. Η συσκευασία έχει γίνει έτσι ώστε να είναι εύκολος ο διαχωρισμός σε τρία υλικά: χαρτόνι (κουτί), αφρώδες πολυστυρένιο (υλικό προστασίας από χτυπήματα) και πολυαιθυλένιο (σακουλάκια, προστατευτικό αφρώδες φύλλο).

Το σύστημα αποτελείται από υλικά που μπορούν να ανακυκλωθούν και να επαναχρησιμοποιηθούν εάν αποσυναρμολογηθεί από μια ειδικευμένη εταιρεία. Τηρείτε τους τοπικούς κανονισμούς σχετικά με την απόρριψη υλικών συσκευασίας, άδειων μπαταριών ή παλιού εξοπλισμού.



Η πραγματοποίηση αντιγράφων υλικού που φέρει προστασία αντιγραφής, όπως προγραμμάτων υπολογιστών, αρχείων, μεταδόσεων και ηχογραφήσεων, άνευ σχετικής εξουσιοδότησης, ενδέχεται να συνιστά καταστρατήγηση των δικαιωμάτων πνευματικής ιδιοκτησίας, και ως εκ τούτου ποινικό αδίκημα. Δεν επιτρέπεται η χρήση του εξοπλισμού αυτού για τους σκοπούς αυτούς.



Οι ενδείξεις "Made for iPod" και "Made for iPhone" σημαίνουν ότι ένα ηλεκτρονικό αξεσουάρ έχει σχεδιαστεί ώστε να συνδέεται ειδικά σε iPod ή iPhone αντίστοιχα και ότι έχει πιστοποιηθεί από τους κατασκευαστές ότι πληροί τα πρότυπα απόδοσης της Apple. Η Apple δεν φέρει καμία ευθύνη για τη λειτουργία της παρούσας συσκευής ή της συμμόρφωσής της προς τα πρότυπα ασφαλείας και τα κανονιστικά πρότυπα. Να σημειωθεί ότι η χρήση του εν λόγω αξεσουάρ με iPod ή iPhone ενδέχεται να επηρεάσει την ασύρματη απόδοση.

Οι ονομασίες iPod and iPhone είναι εμπορικά σήματα της Apple Inc., καταχωρημένα στις Η.Π.Α. και σε άλλες χώρες.



Σημείωση

- Η πινακίδα του τύπου βρίσκεται στο κάτω μέρος της συσκευής.

2 Σύνδεση συστήματος ψυχαγωγίας

Συγχαρητήρια για την αγορά σας και καλωσορίσατε στη Philips! Για να επωφεληθείτε πλήρως από την υποστήριξη που προσφέρει η Philips, καταχωρήστε το προϊόν σας στη διεύθυνση www.philips.com/welcome.

Εάν επικοινωνήσετε με τη Philips, θα σας ζητηθεί ο αριθμός μοντέλου και ο αριθμός σειράς της συσκευής. Ο αριθμός μοντέλου και ο αριθμός σειράς βρίσκονται στο κάτω μέρος της συσκευής. Σημειώστε τους αριθμούς εδώ:

Αριθμός μοντέλου _____

Αριθμός σειράς _____

Εισαγωγή

Με αυτή τη μονάδα, μπορείτε:

- να απολαμβάνετε μουσική από iPod/iPhone και άλλες συσκευές ήχου,
- να συγχρονίζετε το iPod/iPhone με τον υπολογιστή σας.

Περιεχόμενα συσκευασίας

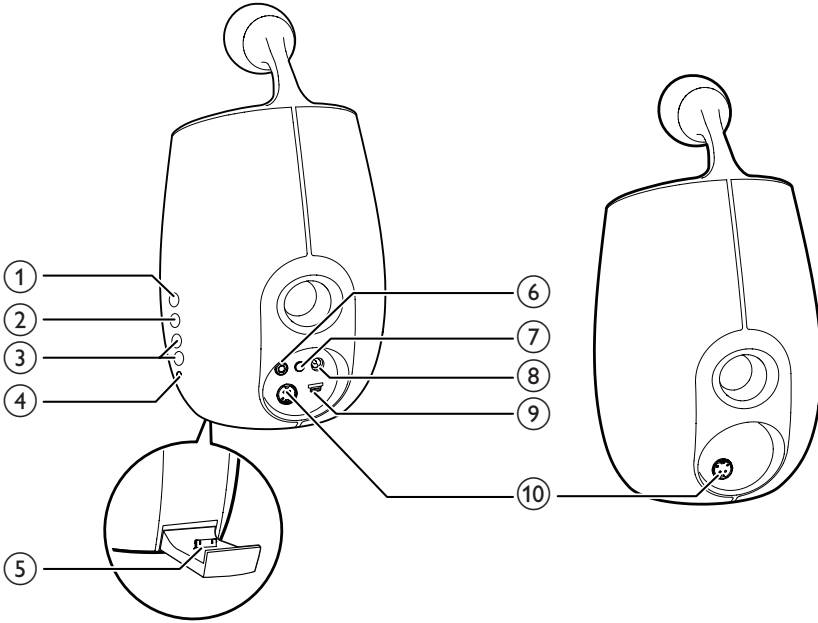
Ελέγξτε και αναγνωρίστε τα περιεχόμενα της συσκευασίας:

- Κύρια μονάδα (2 ηχεία)
- Τηλεχειριστήριο
- 1 καλώδιο σύνδεσης ηχείου
- 1 x τροφοδοτικό AC
- 2 καλώδια ρεύματος AC
- 1 καλώδιο MP3 Link
- 1 καλώδιο USB
- Οδηγός γρήγορης έναρξης

Επισκόπηση των ηχείων

8 DC-IN

- Σύνδεση του τροφοδοτικού.



1 SRC

- Επιλογή πηγής: iPod/iPhone, USB, MP3 Link.

2

- Επιλογή λειτουργίας συγχρονισμού.

3 +/-

- Προσαρμογή έντασης.

4

- Υποδοχή ακουστικών.

5 DOCK

- Βάση για iPod/iPhone.

6 MP3-LINK

- Σύνδεση εξωτερικής συσκευής αναπαραγωγής ήχου μέσω του παρεχόμενου καλωδίου MP3 link.

7

- Ενεργοποίηση της μονάδας.
- Μετάβαση της μονάδας σε λειτουργία αναμονής.

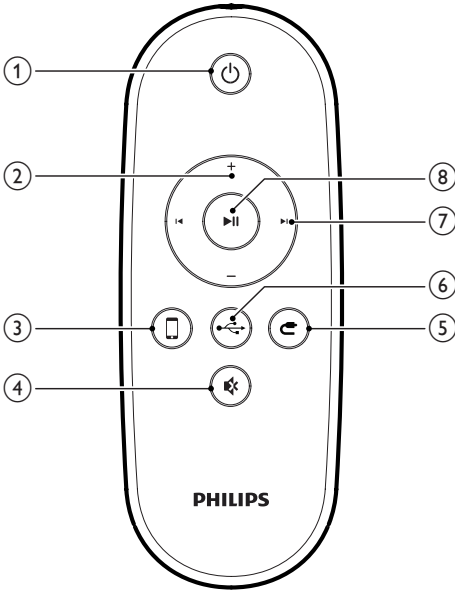
9 USB

- Σύνδεση υπολογιστή μέσω του παρεχόμενου καλωδίου USB.

10 CABLE IN

- Σύνδεση των δύο ηχείων μέσω του παρεχόμενου καλωδίου ηχείων.

Επισκόπηση του τηλεχειριστηρίου



- 1
 - Ενεργοποίηση της μονάδας.
 - Μετάβαση της μονάδας σε λειτουργία αναμονής.
- 2
 - Προσαρμογή έντασης.
- 3
 - Επιλογή iPod/iPhone ως πηγής ήχου.
- 4
 - Σίγαση ή επαναφορά της έντασης.
- 5
 - Επιλογή συσκευής MP3 Link ως πηγής ήχου.
- 6
 - Επιλογή συσκευής USB ως πηγής ήχου.
- 7
 - Μετάβαση στο προηγούμενο/επόμενο κομμάτι.
- 8
 - Έναρξη ή προσωρινή διακοπή της αναπαραγωγής.

3 Ξεκινήστε

! Προσοχή

- Η χρήση διαφορετικών χειριστηρίων ή προσαρμογών ή η εφαρμογή διαδικασιών διαφορετικών από αυτές που υποδεικνύονται στο παρόν εγχειρίδιο μπορεί να προκαλέσει επικίνδυνη έκθεση σε ακτινοβολία ή άλλες μη ασφαλείς λειτουργίες.

Ακολουθείτε πάντα τις οδηγίες στο παρόν κεφάλαιο με τη σειρά που αναφέρονται.

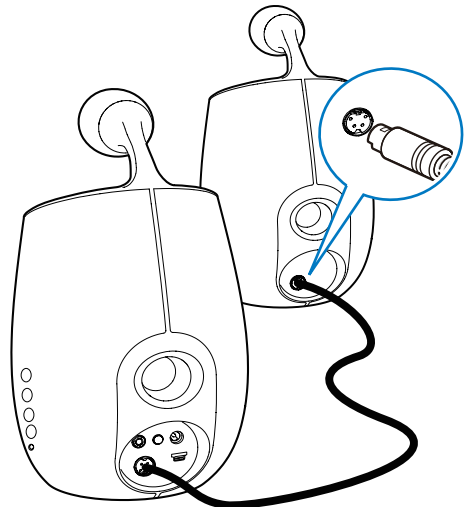
Σύνδεση ηχείων

≡ Σημείωση

- Για βέλτιστο ήχο, χρησιμοποιείτε μόνο τα παρεχόμενα ηχεία.
- Το παρεχόμενο καλώδιο DIN προορίζεται για χρήση μόνο με αυτό το προϊόν. Μην προσπαθείτε ποτέ να συνδέσετε άλλες συσκευές μέσω αυτού του καλωδίου.

Συνδέστε το παρεχόμενο καλώδιο DIN στις υποδοχές **CABLE IN** και των δύο ηχείων:

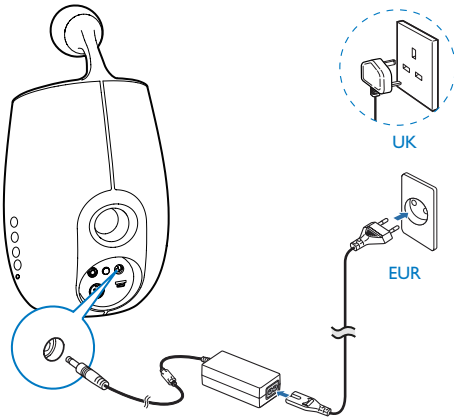
- ενεργό ηχείο (με κουμπιά): δεξί κανάλι
- παθητικό ηχείο: αριστερό κανάλι



Σύνδεση στο ρεύμα

! Προσοχή

- Κίνδυνος φθοράς του προϊόντος! Βεβαιωθείτε ότι η τάση της τροφοδοσίας ρεύματος αντιστοιχεί στην τάση που αναγράφεται στο κάτω μέρος της μονάδας.
- Προτού συνδέσετε το τροφοδοτικό AC, βεβαιωθείτε ότι έχετε ολοκληρώσει όλες τις άλλες συνδέσεις.
- Κίνδυνος ηλεκτροπληξίας! Όταν αποσυνδέετε το τροφοδοτικό AC από την πρίζα, τραβάτε πάντα το βύσμα από την υποδοχή. Μην τραβάτε ποτέ το καλώδιο.



Συνδέστε το καλώδιο τροφοδοσίας AC

- στην υποδοχή DC-IN στο πίσω μέρος του κύριου ηχείου.
- στην πρίζα.

Προετοιμασία τηλεχειριστηρίου

! Προσοχή

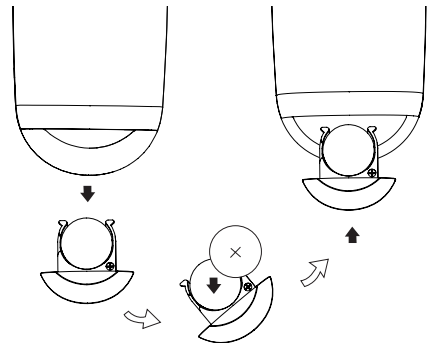
- Κίνδυνος έκρηξης! Διατηρείτε τις μπαταρίες μακριά από θερμότητα, ηλιακή ακτινοβολία ή φωτιά. Μην απορρίπτετε ποτέ τις μπαταρίες στη φωτιά.
- Εάν η μπαταρία δεν τοποθετηθεί σωστά υπάρχει κίνδυνος έκρηξης. Η αντικατάσταση πρέπει να γίνεται μόνο με μπαταρία ίδιου ή αντίστοιχου τύπου.
- Η μπαταρία περιέχει χημικές ουσίες, κατά συνέπεια πρέπει να απορρίπτεται σωστά.
- Το υλικό περιέχει υπερχλωρικό οξύ - ενδέχεται να απαιτείται ειδικός χειρισμός. Δείτε την ιστοσελίδα www.dtsc.ca.gov/hazardouswaste/perchlorate.

Κατά την πρώτη χρήση:

- 1 Αφαιρέστε την προστατευτική προεξοχή για να ενεργοποιήσετε την μπαταρία του τηλεχειριστηρίου.

Για να αντικαταστήσετε την μπαταρία του τηλεχειριστηρίου:

- 1 Ανοίξτε τη θήκη μπαταριών.
- 2 Τοποθετήστε μία μπαταρία CR2032 με σωστή πολικότητα (+/-), όπως υποδεικνύεται.
- 3 Κλείστε τη θήκη της μπαταρίας.



Σημείωση

- Προτού πατήσετε οποιοδήποτε κουμπί λειτουργίας στο τηλεχειριστήριο, επιλέξτε πρώτα τη σωστή πηγή με το τηλεχειριστήριο και όχι από την κύρια μονάδα.
- Εάν δεν πρόκειται να χρησιμοποιήσετε το τηλεχειριστήριο για πολύ καιρό, αφαιρέστε την μπαταρία.

Ενεργοποίηση

Στη λειτουργία αναμονής, πατήστε το κουμπί Φ στο πίσω μέρος του κύριου ηχείου.

- ↳ Η ένδειξη Φ γίνεται πορτοκαλί.
- ↳ Η μονάδα μεταβαίνει στην τελευταία επιλεγμένη πηγή.

Μετάβαση σε λειτουργία αναμονής

Η μονάδα μεταβαίνει σε λειτουργία αναμονής:

- Στη λειτουργία ενεργοποίησης, όταν πατήσετε το κουμπί Φ στο πίσω μέρος του κύριου ηχείου.
 - Στη λειτουργία DOCK: όταν δεν είναι συνδεδεμένο κανένα iPod/iPhone για περισσότερα από 15 λεπτά.
 - Στη λειτουργία USB: όταν δεν είναι συνδεδεμένος κανένας υπολογιστής μέσω USB για περισσότερα από 15 λεπτά.
 - Στη λειτουργία MP3 Link: όταν δεν είναι συνδεδεμένη καμία συσκευή ήχου για περισσότερα από 15 λεπτά.
- ↳ Η ενδεικτική λυχνία λειτουργίας απενεργοποιείται.

4 Αναπαραγωγή

Αναπαραγωγή από iPod/iPhone

Μπορείτε να απολαύσετε ήχο από iPod/iPhone μέσω της μονάδας.

Συμβατότητα iPod/iPhone

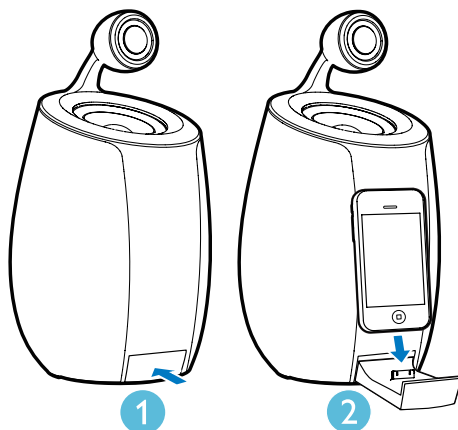
Η μονάδα υποστηρίζει τα παρακάτω μοντέλα iPod/iPhone.

Ενδείκνυται για:

- iPod touch (1ης, 2ης, 3ης και 4ης γενιάς)
- iPod classic
- iPod nano (2ης, 3ης, 4ης, 5ης και 6ης γενιάς)
- iPhone 4
- iPhone 3GS.
- iPhone 3G
- iPhone

Τοποθέτηση iPod/iPhone

- 1 Πιέστε τη θήκη σύνδεσης για να ανοίξει.
- 2 Τοποθετήστε το iPod/iPhone στη βάση σύνδεσης.



Αφαιρέστε το iPod/iPhone

- 1 Τραβήξτε το iPod/iPhone από τη βάση.
- 2 Πιέστε τη θήκη σύνδεσης για να κλείσει.




Φόρτιση iPod/iPhone

Όταν η συσκευή είναι συνδεδεμένη στην πρίζα, το συνδεδεμένο iPod/iPhone αρχίζει να φορτίζει αυτόματα.

Ακρόαση iPod/iPhone

☰ Σημείωση

- Βεβαιωθείτε ότι το iPod/iPhone έχει τοποθετηθεί σωστά.

- 1 Πατήστε  στο τηλεχειριστήριο για να επιλέξετε τη λειτουργία DOCK.
↳ Η ένδειξη SRC στο κύριο ηχείο γίνεται πορτοκαλί.
- 2 Πατήστε .
↳ Ξεκινά η αναπαραγωγή από το συνδεδεμένο iPod/iPhone.
 - Για προσωρινή διακοπή/συνέχιση αναπαραγωγής, πατήστε ξανά το .




✱ Συμβουλή

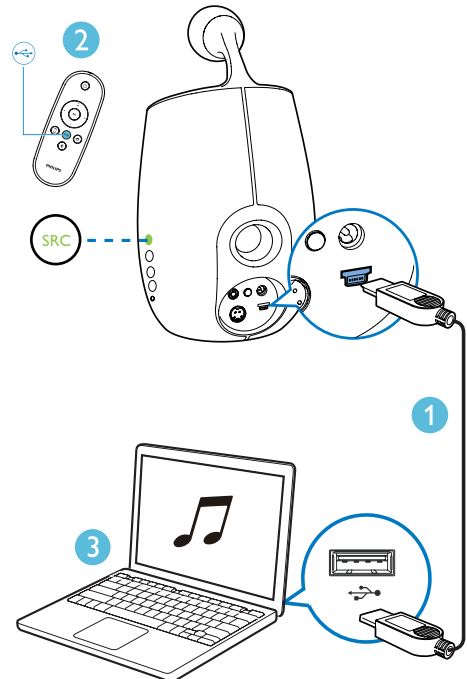
- Μπορείτε επίσης να επιλέξετε τη λειτουργία DOCK, πατώντας επανειλημμένα το κουμπί SRC στο κύριο ηχείο μέχρι η ένδειξη SRC να γίνει πορτοκαλί.

Αναπαραγωγή από εξωτερική συσκευή

Με αυτήν τη μονάδα, μπορείτε να απολαμβάνετε μουσική από εξωτερικές συσκευές.

Αναπαραγωγή από υπολογιστή με το παρεχόμενο καλώδιο USB

- 1 Συνδέστε το καλώδιο USB:
 - στην υποδοχή  (USB) στο πίσω μέρος του κύριου ηχείου.
 - στην υποδοχή  (USB) στον υπολογιστή.
- 2 Πατήστε  στο τηλεχειριστήριο για να επιλέξετε τη λειτουργία USB.
↳ Η ένδειξη SRC στο κύριο ηχείο γίνεται πράσινη.
- 3 Ξεκινήστε την αναπαραγωγή του ήχου στον υπολογιστή σας.
↳ Η μουσική μεταδίδεται από τα ηχεία σύνδεσης.



✿ Συμβουλή

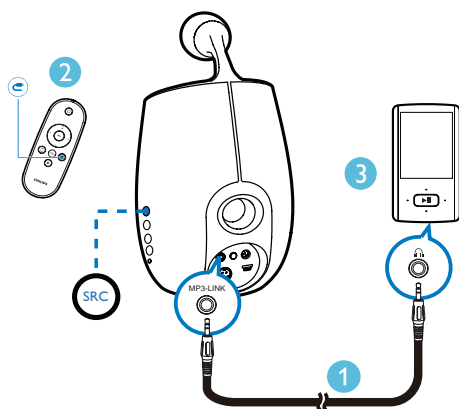
- Μπορείτε επίσης να επιλέξετε τη λειτουργία USB, πατώντας επανειλημμένα το κουμπί SRC στο κύριο ηχείο μέχρι η ένδειξη SRC να γίνει πράσινη.

☰ Σημείωση

- Πριν ξεκινήσετε την αναπαραγωγή του ήχου στον υπολογιστή σας, βεβαιωθείτε ότι έχετε συνδέσει επιτυχώς τα ηχεία σύνδεσης στον υπολογιστή και ότι έχετε επιλέξει την πηγή USB.

Αναπαραγωγή από εξωτερική συσκευή με το παρεχόμενο καλώδιο MP3 Link

- 1 Συνδέστε το παρεχόμενο καλώδιο MP3 link:
 - στην υποδοχή **MP3-LINK** (3,5 χιλ.) που βρίσκεται στο πίσω μέρος του κυρίως ηχείου.
 - στην υποδοχή ακουστικών μιας εξωτερικής συσκευής.
- 2 Πατήστε **e** στο τηλεχειριστήριο για να επιλέξετε τη λειτουργία MP3 Link.
 - Η ένδειξη **SRC** στο κύριο ηχείο γίνεται μπλε.
- 3 Ξεκινήστε την αναπαραγωγή της συσκευής (δείτε το εγχειρίδιο χρήσης της συσκευής).



✿ Συμβουλή

- Μπορείτε επίσης να επιλέξετε τη λειτουργία MP3 Link, πατώντας επανειλημμένα το κουμπί SRC στο κύριο ηχείο μέχρι η ένδειξη SRC να γίνει μπλε.

Έλεγχος της αναπαραγωγής

Μπορείτε να επιλέξετε διαφορετικές επιλογές αναπαραγωγής, είτε μέσω του κύριου ηχείου είτε μέσω του παρεχόμενου τηλεχειριστηρίου.

☰ Σημείωση

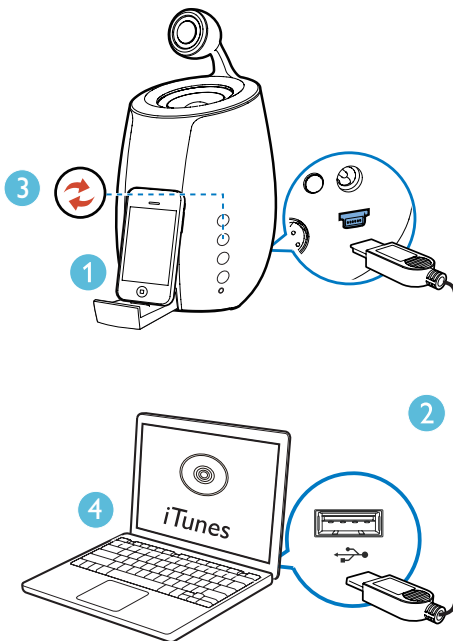
- Όλες οι παρακάτω ενέργειες βασίζονται στο παρεχόμενο τηλεχειριστήριο.
- Για έναρξη ή προσωρινή διακοπή της αναπαραγωγής, πατήστε **▶||**.
- Για μετάβαση στο προηγούμενο ή στο επόμενο κομμάτι, πατήστε **◀|** / **|▶**.
- Για προσαρμογή της έντασης ήχου, πατήστε επανειλημμένα **+/-**.
- Για σίγαση ή επαναφορά της έντασης ήχου, πατήστε **🔊**.
- Για μετάβαση στο USB ως πηγή ήχου (εάν είναι συνδεδεμένη), πατήστε **🔌**.
- Για μετάβαση στο MP3 Link ως πηγή ήχου (εάν είναι συνδεδεμένη), πατήστε **e**.
- Για επιστροφή στο iPod/iPhone ως πηγή ήχου, πατήστε **📱**.

5 Άλλες λειτουργίες

Συγχρονισμός του iPod/iPhone με υπολογιστή

Σημείωση

- Βεβαιωθείτε ότι το iTunes έχει ρυθμιστεί σωστά στον υπολογιστή σας.
- Εάν δεν είναι δυνατή η σωστή ρύθμιση του iTunes, πρέπει να ενεργοποιήσετε τη διαδικασία συγχρονισμού στο iTunes με μη αυτόματο τρόπο.



- 1 Τοποθετήστε το iPod/iPhone στη βάση σύνδεσης.
- 2 Συνδέστε το κύριο ηχείο και τον υπολογιστή μέσω του παρεχόμενου καλωδίου USB.

- 3 Πατήστε στο κύριο ηχείο.
↳ Η ένδειξη SRC και οι ενδείξεις VOL+/- απενεργοποιούνται και η ένδειξη γίνεται πορτοκαλί.

- 4 Εκκινήστε το iTunes για να συγχρονίσετε τα ηχεία σύνδεσης με τον υπολογιστή.
↳ Το συνδεδεμένο iPod/iPhone συγχρονίζεται επιτυχώς με τον υπολογιστή μέσω του iTunes.

Για έξοδο από τη λειτουργία συγχρονισμού:

- 1 Αποσυνδέστε το iPod/iPhone από το iTunes.
- 2 Πατήστε στο κύριο ηχείο.
↳ Τα ηχεία θα επιστρέψουν αυτόματα στη λειτουργία ήχου.

Ακρόαση μέσω ακουστικών

Συνδέστε τα ακουστικά σας στην υποδοχή του κύριου ηχείου.

Σημείωση

- Δεν μπορείτε να ακούσετε μουσική από τα ακουστικά, εάν το κύριο ηχείο είναι στη λειτουργία DOCK.

6 Πληροφορίες προϊόντος



Σημείωση

- Οι πληροφορίες προϊόντος υπόκεινται σε αλλαγή χωρίς προειδοποίηση.

Προδιαγραφές

Ενισχυτής

Ονομαστική ισχύς 2 x 25 W RMS

εξόδου

Απόκριση συχνότητας 30-2000 Hz

Λόγος σήματος προς θόρυβο > 90 dB

MP3 Link 600 mV RMS 20 kohm

Ηχεία

Σύνθετη αντίσταση Γούφερ: 8 ohm

ηχείων Τουίτερ: 8 ohm

Οδηγός ηχείου Γούφερ 78 mm
+ τουίτερ 34 mm

Γενικές πληροφορίες

Ρεύμα AC	Μοντέλο: GFP651DA-2028 Είσοδος: 100-240 V~, 50/60 Hz, 1,4 A Έξοδος: 20 V === 2,8 A
Κατανάλωση ενέργειας σε λειτουργία	25 W
Κατανάλωση ενέργειας σε λειτουργία αναμονής	<0,5 W
Διαστάσεις - Κύρια μονάδα (διάμετρος x ύψος)	145 x 262 χιλ.
Βάρος - Με τη συσκευασία - Κύρια μονάδα	4 κ. 2,6 κ.

7 Αντιμετώπιση προβλημάτων



Προειδοποίηση

- Μην αφαιρείτε ποτέ το περίβλημα της συσκευής.

Για να εξακολουθεί να ισχύει η εγγύηση, μην επιχειρήσετε να επιδιορθώσετε το σύστημα μόνοι σας.

Εάν αντιμετωπίσετε προβλήματα κατά τη χρήση της συσκευής, ελέγξτε τα παρακάτω σημεία πριν ζητήσετε επισκευή. Εάν το πρόβλημα εξακολουθεί να υφίσταται, επισκεφθείτε την ιστοσελίδα της Philips (www.philips.com/welcome). Όταν επικοινωνείτε με τη Philips, βεβαιωθείτε ότι βρίσκεστε κοντά στη συσκευή και ότι έχετε διαθέσιμα τον αριθμό μοντέλου και το σειριακό αριθμό.

Η συσκευή δεν τροφοδοτείται με ρεύμα

- Βεβαιωθείτε ότι το βύσμα τροφοδοσίας AC είναι συνδεδεμένο σωστά.
- Βεβαιωθείτε ότι από την πρίζα περνάει ρεύμα.

Δεν αναπαράγεται ήχος

- Ρυθμίστε την ένταση του ήχου.
- Βεβαιωθείτε ότι έχετε επιλέξει τη σωστή πηγή ήχου.

Η μονάδα δεν ανταποκρίνεται.

- Αποσυνδέστε και επανασυνδέστε το βύσμα τροφοδοσίας AC και ενεργοποιήστε ξανά τη συσκευή.

Δεν λειτουργεί το τηλεχειριστήριο

- Πριν πατήσετε οποιοδήποτε κουμπί λειτουργίας, επιλέξτε πρώτα τη σωστή πηγή από το τηλεχειριστήριο και όχι από την κύρια μονάδα.
- Μειώστε την απόσταση ανάμεσα στο τηλεχειριστήριο και τη μονάδα.

- Τοποθετήστε την μπαταρία με τη σωστή πολικότητα (σύμβολα +/-), όπως υποδεικνύεται.
- Αντικαταστήστε την μπαταρία.
- Στρέψτε το τηλεχειριστήριο απευθείας προς τον αισθητήρα υπέρυθρων (IR) που βρίσκεται στην πρόσοψη της κύριας μονάδας.



Specifications are subject to change without notice
© 2011 Koninklijke Philips Electronics N.V.
All rights reserved.

DS6600_10_UM_V1.1