

Register your product and get support at
www.philips.com/welcome

DS6600



DE Benutzerhandbuch

PHILIPS

Inhaltsangabe

1	Wichtig	4
	Sicherheit	4
	Hinweis	5

2	Ihr Docking-Entertainment-System	7
	Einführung	7
	Lieferumfang	7
	Übersicht über die Lautsprecher	8
	Übersicht über die Fernbedienung	9

3	Erste Schritte	9
	Anschließen der Lautsprecher	9
	Anschließen an die Stromversorgung	10
	Vorbereiten der Fernbedienung	10
	Einschalten	11

4	Wiedergabe	11
	Wiedergabe von iPod/iPhone	11
	Wiedergabe von einem externen Gerät	12
	Steuern der Wiedergabe	13

5	Weitere Funktionen	14
	Synchronisieren des iPods/iPhones mit dem PC	14
	Verwenden von Kopfhörern	14

6	Produktinformationen	15
	Technische Daten	15

7	Fehlerbehebung	16
----------	-----------------------	-----------

1 Wichtig

Sicherheit

Wichtige Sicherheitshinweise

- Beachten Sie alle Warnhinweise.
- Befolgen Sie alle Anweisungen.
- Verwenden Sie dieses Gerät nicht in der Nähe von Wasser.
- Reinigen Sie das Gerät nur mit einem trockenen Tuch.
- Verdecken Sie keine Lüftungsöffnungen. Stellen Sie das Gerät gemäß den Vorschriften des Herstellers auf.
- Platzieren Sie das Gerät nicht neben Wärmequellen, wie z. B. Heizkörpern, Öfen oder anderen Geräten (darunter auch Verstärker), die Wärme erzeugen.
- Schützen Sie das Netzkabel, damit niemand auf das Kabel tritt oder es geknickt wird. Insbesondere darf dies nicht an den Steckern, an den Steckdosen oder an der Stelle geschehen, an der die Kabel das Gerät verlassen.
- Verwenden Sie nur vom Hersteller empfohlenes Zubehör.
- Ziehen Sie bei Gewittern oder bei längerer Nichtverwendung des Geräts den Netzstecker.
- Lassen Sie sämtliche Reparaturen ausschließlich von qualifiziertem Servicepersonal durchführen. Reparaturen sind notwendig, wenn das Gerät beschädigt wurde, z. B. wenn das Netzkabel oder der Netzstecker beschädigt wurden, Gegenstände in das Gerät gefallen sind, Flüssigkeit über das Gerät geschüttet wurde, das Gerät Regen oder Feuchtigkeit ausgesetzt wurde oder das Gerät nicht ordnungsgemäß funktioniert oder fallen gelassen wurde.

- **WARNHINWEIS zur Batteriehandhabung:** Achten Sie auf folgende Punkte, um ein Auslaufen der Batterien zu verhindern, was zu Verletzungen, Sachschäden oder Schäden an der Fernbedienung führen kann:
 - Setzen Sie die Batterien gemäß den Markierungen + und - in der Fernbedienung korrekt ein.
 - Nehmen Sie die Batterien aus der Fernbedienung, wenn sie eine längere Zeit nicht verwendet wird.
 - Die Batterien dürfen nicht zu starker Wärme durch Sonneneinstrahlung, Feuer o. ä. ausgesetzt werden.
- Das Gerät darf nicht mit Flüssigkeiten benetzt oder bespritzt werden.
- Auf das Gerät dürfen keine möglichen Gefahrenquellen gestellt werden (z. B. mit einer Flüssigkeit gefüllte Gegenstände, brennende Kerzen).
- Wenn der Netzstecker (MAINS) bzw. Gerätestecker als Trennvorrichtung verwendet wird, muss die Trennvorrichtung frei zugänglich bleiben.



Warnung

- Öffnen Sie auf keinen Fall das Gehäuse des Geräts.
- Fetten Sie niemals Teile dieses Geräts ein.
- Stellen Sie dieses Gerät niemals auf andere elektrische Geräte.
- Setzen Sie das Gerät keinem direktem Sonnenlicht, keiner offenen Flamme und keiner starken Hitze aus.
- Stellen Sie zum Trennen des Geräts von der Stromversorgung den einfachen Zugriff auf Netzkabel, Stecker oder Netzteil sicher.

Überhitzungsgefahr! Stellen Sie das Gerät niemals auf eine geschlossene Fläche. Das Gerät benötigt ringsum einen Lüftungsabstand von mindestens 10 cm. Achten Sie darauf, dass die Belüftungsschlitze des Geräts weder von Gardinen noch von anderen Objekten verdeckt werden.

Gehörschutz

Wählen Sie eine moderate Lautstärke:

- Das Verwenden von Kopfhörern bei hoher Lautstärke kann Ihrem Gehör schaden. Dieses Produkt kann Töne in einem Dezibelbereich wiedergeben, der bei einem gesunden Menschen bereits nach weniger als einer Minute zum Gehörverlust führen kann. Der höhere Dezibelbereich ist für Personen gedacht, die bereits unter einer Beeinträchtigung ihres Hörvermögens leiden.
- Die Lautstärke kann täuschen. Die als "angenehm" empfundene Lautstärke erhöht sich mit der Zeit. Deswegen kann es vorkommen, dass nach längerem Zuhören als "normal" empfunden wird, was in Wirklichkeit sehr laut und für Ihr Gehör schädlich ist. Um diesen Effekt zu vermeiden, sollten Sie die Lautstärke vor der Eingewöhnung auf einen sicheren Lautstärkepegel einstellen und diese Einstellung nicht mehr verändern.

So finden Sie Ihren sicheren Lautstärkepegel:

- Stellen Sie den Lautstärkeregler auf eine geringe Lautstärke.
- Erhöhen Sie langsam die Lautstärke, bis der Ton klar und deutlich zu hören ist.

Hören Sie nur eine angemessene Zeit:

- Bei sehr intensiver Nutzung kann auch eine "sichere" Lautstärke zu Gehörschäden führen.
- Verwenden Sie deshalb Ihre Geräte in vernünftiger Weise, und pausieren Sie in angemessenen Zeitabständen.

Beachten Sie bei der Verwendung von Kopfhörern folgende Richtlinien.

- Hören Sie nur bei angemessener Lautstärke und nur eine angemessene Zeit lang.
- Achten Sie darauf, dass Sie den Lautstärkepegel auch nach der Eingewöhnungsphase unverändert lassen.

- Stellen Sie die Lautstärke nur so hoch ein, dass Sie Umgebungsgeräusche noch wahrnehmen können.
- In potenziell gefährlichen Situationen sollten Sie sehr vorsichtig sein oder die Verwendung kurzzeitig unterbrechen. Verwenden Sie die Kopfhörer nicht, während Sie ein motorisiertes Fahrzeug führen, Fahrrad oder Skateboard fahren usw. Dies könnte für den Straßenverkehr gefährlich sein und ist in vielen Ländern verboten.

Netzsicherung

Diese Informationen betreffen nur Produkte mit einem britischen Netzstecker:

Dieses Produkt ist mit einem geprüften Kunststoffnetzstecker ausgestattet. Wenn Sie die Sicherung ersetzen, verwenden Sie eine, bei der die folgenden Kriterien erfüllt werden:

- Die Werte sind auf dem Stecker zu sehen,
- die Sicherung ist mit einem BS 1362-Prüfzeichen und
- einem ASTA-Prüfzeichen versehen.

Setzen Sie sich mit Ihrem Händler in Verbindung, wenn Sie nicht sicher sind, welche Sicherung Sie verwenden müssen.

Achtung: Um die Konformität mit der EMC-Richtlinie (2004/108/EC) beizubehalten, entfernen Sie den Stecker nicht vom Netzkabel.

Hinweis

Änderungen oder Modifizierungen des Geräts, die nicht ausdrücklich von Philips Consumer Lifestyle genehmigt wurden, können zum Erlöschen der Betriebserlaubnis führen.



Dieses Produkt entspricht den Richtlinien der Europäischen Union zu Funkstörungen.



Ihr Gerät wurde unter Verwendung hochwertiger Materialien und Komponenten entwickelt und hergestellt, die recycelt und wiederverwendet werden können.



Befindet sich dieses Symbol (durchgestrichene Abfalltonne auf Rädern) auf dem Gerät, bedeutet dies, dass für dieses Gerät die Europäische Richtlinie 2002/96/EG gilt. Informieren Sie sich über die örtlichen Bestimmungen zur getrennten Sammlung elektrischer und elektronischer Geräte. Richten Sie sich nach den örtlichen Bestimmungen und entsorgen Sie Altgeräte nicht über Ihren Hausmüll. Durch die korrekte Entsorgung Ihrer Altgeräte werden Umwelt und Menschen vor möglichen negativen Folgen geschützt.



Ihr Produkt enthält Batterien, die der Europäischen Richtlinie 2006/66/EG unterliegen. Diese dürfen nicht mit dem normalen Hausmüll entsorgt werden. Bitte informieren Sie sich über die örtlichen Bestimmungen zur gesonderten Entsorgung von Batterien, da durch die korrekte Entsorgung Umwelt und Menschen vor möglichen negativen Folgen geschützt werden.

Umweltinformationen

Auf überflüssige Verpackung wurde verzichtet. Die Verpackung kann leicht in drei Materialtypen getrennt werden: Pappe (Karton), Styropor (Polsterung) und Polyethylen (Beutel, Schaumstoff-Schutzfolie). Ihr Gerät besteht aus Werkstoffen, die wiederverwendet werden können, wenn das Gerät von einem spezialisierten Fachbetrieb demontiert wird. Bitte beachten Sie die örtlichen Vorschriften zur Entsorgung von

Verpackungsmaterial, verbrauchten Batterien und Altgeräten.



Das unbefugte Kopieren von kopiergeschütztem Material wie z. B. Computerprogrammen, Dateien, Sendungen und Tonaufnahmen kann eine Urheberrechtsverletzung und somit eine Straftat darstellen. Dieses Gerät darf für solche Zwecke nicht verwendet werden.



Die Angaben "Made for iPod", und "Made for iPhone" bedeuten, dass ein elektronisches Zubehörteil speziell für die Verwendung mit einem iPod oder iPhone entwickelt wurde. Zudem wurde vom Hersteller bestätigt, dass dieses Zubehörteil den Leistungsstandards von Apple entspricht. Apple ist für dieses Gerät oder die Einhaltung von Sicherheits- und sonstigen Richtlinien nicht verantwortlich. Bitte beachten Sie, dass der Gebrauch von diesem Zubehörteil mit iPod oder iPhone die Übertragungsleistung beeinflussen könnte. iPod und iPhone sind eingetragene Marken von Apple Inc. in den Vereinigten Staaten und in anderen Ländern.

Hinweis

- Das Typenschild befindet sich auf der Geräteunterseite.

2 Ihr Docking-Entertainment-System

Herzlichen Glückwunsch zu Ihrem Kauf und willkommen bei Philips! Um das Kundendienstangebot von Philips vollständig nutzen zu können, sollten Sie Ihr Produkt unter www.philips.com/welcome registrieren.

Wenn Sie mit Philips Kontakt aufnehmen, werden Sie nach der Modell- und Seriennummer Ihres Geräts gefragt. Sie finden die Modell- und Seriennummer auf der Unterseite des Geräts. Notieren Sie die Nummern:

Modell-Nr: _____

Serien-Nr: _____

Einführung

Mit diesem Gerät können Sie Folgendes:

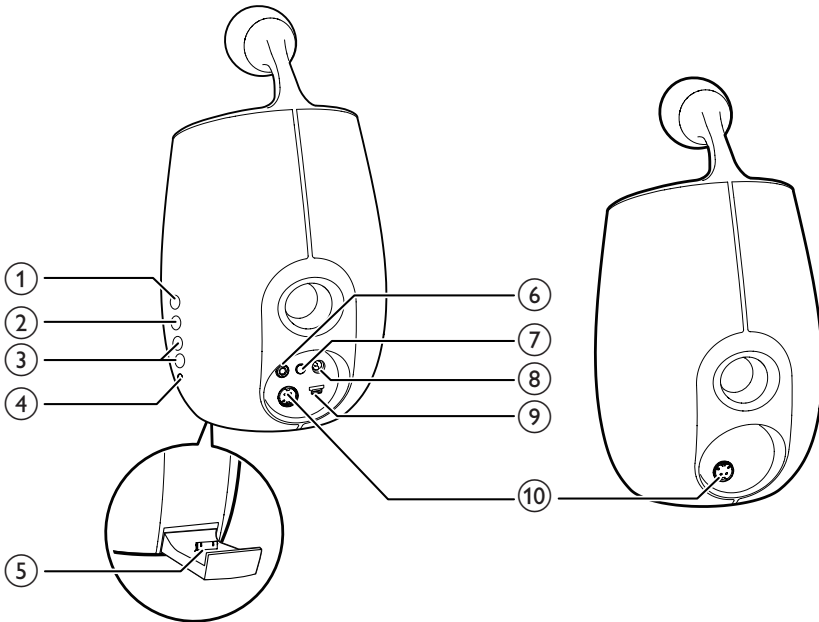
- Audioinhalte von einem iPod, einem iPhone oder einem anderen Audiogerät wiedergeben.
- Ihren iPod/Ihr iPhone mit dem PC synchronisieren.

Lieferumfang

Prüfen Sie zunächst den Verpackungsinhalt:

- Hauptgerät (2 Lautsprecher)
- Fernbedienung
- 1 Lautsprecheranschlusskabel
- 1 Netzadapter
- 2 Netzkabel
- 1 MP3 Link-Kabel
- 1 USB-Kabel
- Kurzanleitung

Übersicht über die Lautsprecher



① SRC

- Auswählen einer Quelle: iPod/iPhone; USB; MP3-LINK.

② ↻

- Auswählen des Synchronisierungsmodus

③ +/-

- Einstellen der Lautstärke

④ 🎧

- Kopfhörerbuchse

⑤ DOCK

- Dock für iPod/iPhone.

⑥ MP3-LINK

- Anschließen eines externen Audio-Players über das mitgelieferte MP3 Link-Kabel

⑦ ⏻

- Einschalten des Geräts
- Schalten des Geräts in den Standby-Modus

⑧ DC-IN

- Schließen Sie das Netzteil an.

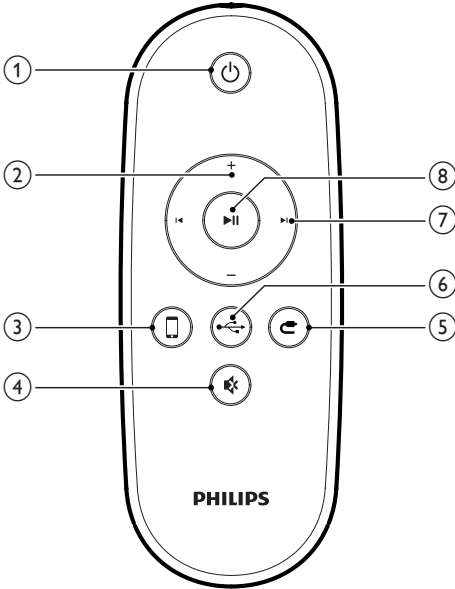
⑨ USB 🔄

- Verbinden Sie den Computer mithilfe des enthaltenen USB-Kabels.

⑩ CABLE IN

- Verbinden Sie die zwei Lautsprecher über das mitgelieferte Lautsprecherkabel.

Übersicht über die Fernbedienung



- ①
 - Einschalten des Geräts
 - Schalten des Geräts in den Standby-Modus
- ②
 - Einstellen der Lautstärke
- ③
 - Auswählen des iPods/iPhones als Quelle
- ④
 - Stummschalten oder erneutes Einschalten des Tons.
- ⑤
 - Auswählen von MP3-LINK als Quelle
- ⑥
 - Auswählen der USB-Quelle
- ⑦
 - Springen zum vorherigen/nächsten Titel
- ⑧
 - Starten oder Anhalten der Wiedergabe

3 Erste Schritte

Achtung

- Die Verwendung von Steuerelementen, Einstellungen oder Vorgehensweisen, die von dieser Darstellung abweichen, können zu gefährlichen Strahlenbelastungen oder anderen Sicherheitsrisiken führen.

Folgen Sie den Anweisungen in diesem Kapitel immer nacheinander.

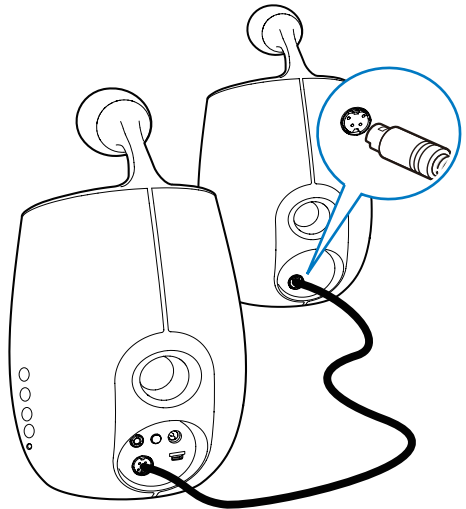
Anschließen der Lautsprecher

Hinweis

- Verwenden Sie nur die mitgelieferten Lautsprecher, um eine optimale Klangwiedergabe zu gewährleisten.
- Das mitgelieferte DIN-Kabel ist nur für den Gebrauch mit diesem Produkt geeignet. Versuchen Sie niemals, andere Geräte über dieses Kabel zu verbinden.

Verbinden Sie das mitgelieferte DIN-Kabel mit den **CABLE IN**-Buchsen an beiden Lautsprechern:

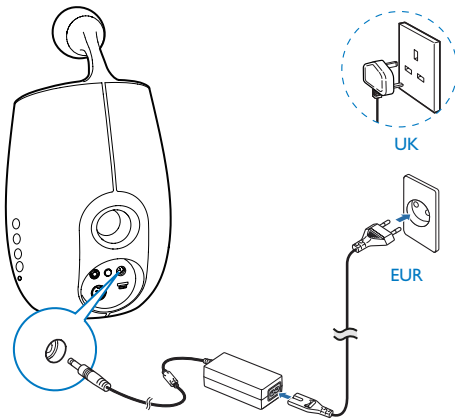
- Aktiver Lautsprecher (mit Tasten): rechter Kanal
- Passiver Lautsprecher: linker Kanal



Anschließen an die Stromversorgung

! Achtung

- Möglicher Produktschaden! Prüfen Sie, ob die Stromspannung mit dem aufgedruckten Wert auf der Unterseite des Geräts übereinstimmt.
- Vergewissern Sie sich vor dem Anschließen des Netzteils, dass alle anderen Verbindungen hergestellt wurden.
- Stromschlaggefahr! Ziehen Sie immer am Netzadapter, wenn Sie das Netzteil von der Stromversorgung trennen. Ziehen Sie niemals am Kabel.



Verbinden Sie das Netzkabel mit:

- der DC-IN-Buchse auf der Rückseite des Hauptlautsprechers.
- der Steckdose.

Vorbereiten der Fernbedienung

! Achtung

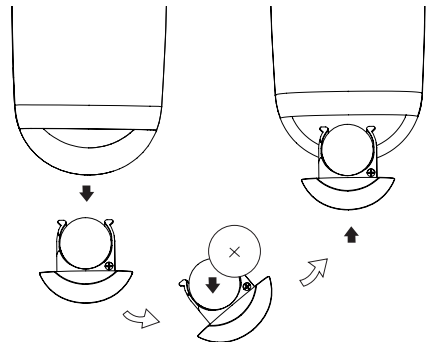
- Explosionsgefahr! Halten Sie die Batterien von Hitze, Sonneneinstrahlung und Feuer fern. Werfen Sie die Batterien niemals ins Feuer.
- Es besteht Explosionsgefahr, wenn der Akku nicht ordnungsgemäß eingesetzt ist. Ersetzen Sie die Batterien nur durch Batterien desselben bzw. eines gleichwertigen Typs.
- Die Batterie enthält chemische Substanzen und muss daher ordnungsgemäß entsorgt werden.
- Das Produkt enthält Perchlorat – möglicherweise ist eine besondere Handhabung erforderlich. Siehe www.dtsc.ca.gov/hazardouswaste/perchlorate.

Beim erstmaligen Gebrauch:

- 1 Entfernen Sie den Schutzstreifen, um die Batterie der Fernbedienung in Betrieb zu nehmen.

Austauschen der Batterie in der Fernbedienung:

- 1 Öffnen Sie das Batteriefach.
- 2 Setzen Sie wie abgebildet eine CR2032-Batterie mit der korrekten Polarität (+/-) ein.
- 3 Schließen Sie das Batteriefach.



Hinweis

- Bevor Sie eine Funktionstaste auf der Fernbedienung betätigen, wählen Sie zunächst die passende Quelle über die Fernbedienung anstatt über das Hauptgerät aus.
- Wenn Sie die Fernbedienung längere Zeit nicht verwenden, sollten Sie die Batterie entfernen.

Einschalten

Drücken Sie im Standby-Modus ϕ auf der Rückseite des Hauptlautsprechers.

- ↳ Die ϕ -Anzeige leuchtet gelb.
- ↳ Das Gerät wechselt zu der zuletzt gewählten Quelle.

Wechseln in den Standby-Modus

In folgenden Fällen wechselt das Gerät in den Standby-Modus:

- Drücken Sie im eingeschalteten Modus ϕ auf der Rückseite des Hauptlautsprechers.
- Im DOCK-Modus: kein iPod/iPhone länger als 15 Minuten verbunden.
- Im USB-Modus: keine PC-USB-Verbindung seit mehr als 15 Minuten.
- Im MP3-Link-Modus: kein Audiogerät länger als 15 Minuten verbunden.
- ↳ Die Betriebsanzeige erlischt.

4 Wiedergabe

Wiedergabe von iPod/iPhone

Mit diesem Gerät können Sie Audioinhalte von einem iPod oder iPhone wiedergeben.

Kompatible iPod/iPhone-Modelle

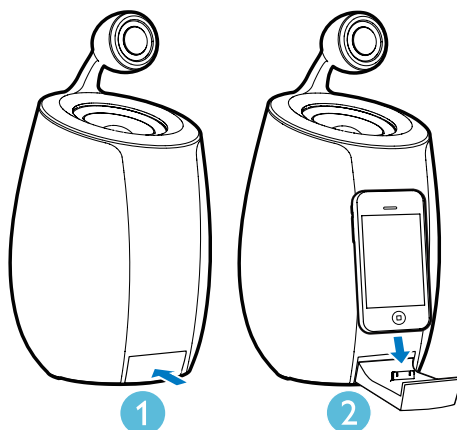
Das Gerät unterstützt folgende iPod-/iPhone-Modelle.

Hergestellt für

- iPod touch (1., 2., 3. und 4. Generation)
- iPod classic
- iPod nano (2., 3., 4., 5. und 6. Generation)
- iPhone 4
- iPhone 3GS
- iPhone 3G
- iPhone

Einsetzen des iPods/iPhones

- 1 Drücken Sie auf das Dock-Fach, um es zu öffnen.
- 2 Setzen Sie Ihren iPod bzw. Ihr iPhone in das Dock.



Entnehmen des iPods/iPhones

- 1 Ziehen Sie den iPod bzw. das iPhone aus der Dockingstation.
- 2 Drücken Sie auf das Dock-Fach, um es zu schließen.

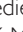


Aufladen des iPods/iPhones

Wenn das Gerät an eine Steckdose angeschlossen ist, wird der iPod oder das iPhone automatisch aufgeladen.

Wiedergabe vom iPod/iPhone

Hinweis

- Vergewissern Sie sich, dass Ihr iPod/iPhone sicher eingesetzt ist.

- 1 Drücken Sie auf der Fernbedienung die Taste , um den DOCK-Modus auszuwählen.
↳ Die SRC-Anzeige auf dem Hauptlautsprecher leuchtet gelb.
- 2 Drücken Sie die Taste .
↳ Die Wiedergabe vom angeschlossenen iPod/iPhone beginnt.
 - Um die Wiedergabe anzuhalten bzw. fortzusetzen, drücken Sie erneut die Taste .




Tipps

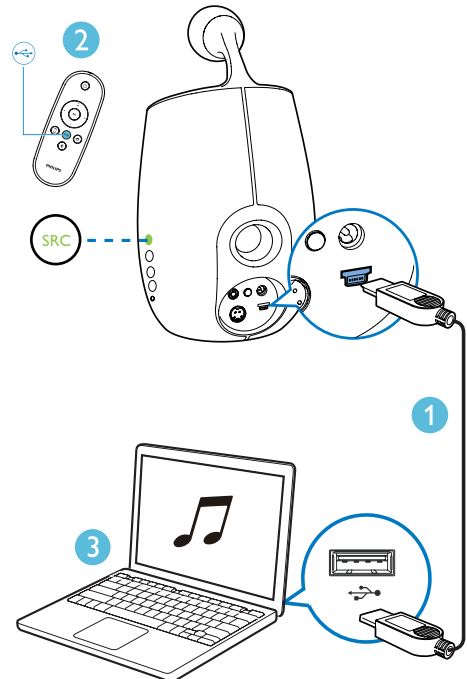
- Sie können auch wiederholt SRC auf dem Hauptlautsprecher drücken, bis die SRC-Anzeige gelb leuchtet, um den DOCK-Modus auszuwählen.

Wiedergabe von einem externen Gerät

Sie können mit diesem Gerät Audioinhalte von einem externen Gerät genießen.

Wiedergabe von einem PC mit dem enthaltenen USB-Kabel

- 1 Verbinden Sie das USB-Kabel mit:
 - dem -Anschluss (USB) auf der Rückseite des Hauptlautspeichers.
 - dem -Anschluss (USB) am Computer.
- 2 Drücken Sie  auf der Fernbedienung, um den USB-Modus auszuwählen.
↳ Die SRC-Anzeige auf dem Hauptlautsprecher leuchtet grün.
- 3 Geben Sie Audioinhalte auf Ihrem Computer wieder.
↳ Die Musik wird von Ihren Dockinglautsprechern gestreamt.



Tipp

- Sie können auch wiederholt SRC auf dem Hauptlautsprecher drücken, bis die SRC-Anzeige grün leuchtet, um den USB-Modus auszuwählen.

Hinweis

- Bevor Sie Audioinhalte auf dem PC wiedergeben, vergewissern Sie sich, dass Sie Ihre Dockinglautsprecher ordnungsgemäß mit dem PC verbunden haben, und wählen Sie die USB-Quelle aus.

Tipp

- Sie können auch wiederholt SRC auf dem Hauptlautsprecher drücken, bis die SRC-Anzeige blau leuchtet, um den MP3-Link-Modus auszuwählen.

Steuern der Wiedergabe

Sie können bei Ihrem Lautsprecher oder der im Lieferumfang enthaltenen Fernbedienung verschiedene Wiedergabeoptionen auswählen.

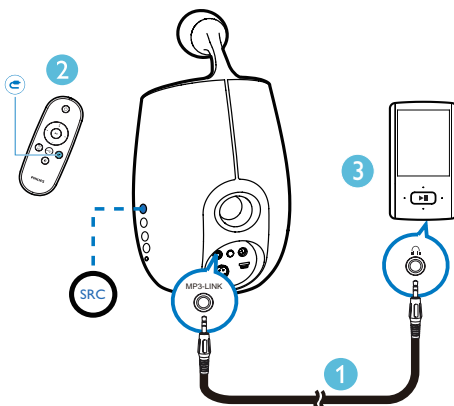
Hinweis

- Alle unten angegebenen Funktionen basieren auf der im Lieferumfang enthaltenen Fernbedienung.

- Um die Wiedergabe zu beginnen oder anzuhalten, drücken Sie **▶||**.
- Um zum vorherigen oder nächsten Titel zu springen, drücken Sie **◀|** / **|▶**.
- Um die Lautstärke einzustellen, drücken Sie wiederholt **+/-**.
- Um stummzuschalten oder den Ton erneut einzuschalten, drücken Sie **🔊**.
- Um zur USB-Audioquelle (wenn verbunden) zu wechseln, drücken Sie **🔌**.
- Um zu MP3-LINK als Quelle zu wechseln (falls verbunden), drücken Sie **📻**.
- Um zurück zum iPod/iPhone als Audioquelle zu wechseln, drücken Sie **📱**.

Wiedergabe von einem externen Gerät mit dem enthaltenen MP3-Link-Kabel

- 1 Verbinden Sie das mitgelieferte MP3 Link-Kabel mit:
 - der **MP3-LINK**-Buchse (3,5 mm) auf der Rückseite des Hauptlautspeakers.
 - an die Kopfhörerbuchse an einem externen Gerät.
- 2 Drücken Sie auf der Fernbedienung die Taste **📻**, um den MP3-Link-Modus auszuwählen.
 - Die **SRC**-Anzeige auf dem Hauptlautsprecher leuchtet blau.
- 3 Starten Sie die Wiedergabe am Audiogerät (siehe Benutzerhandbuch des Geräts).

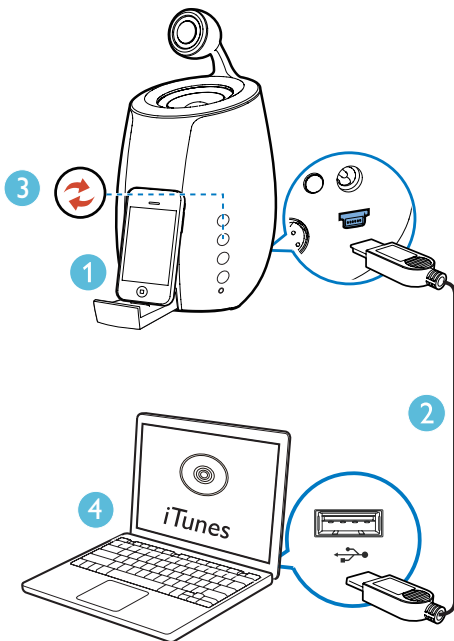


5 Weitere Funktionen

Synchronisieren des iPods/ iPhones mit dem PC

Hinweis

- Vergewissern Sie sich, dass iTunes auf Ihrem PC ordnungsgemäß konfiguriert wurde.
- Wenn iTunes nicht ordnungsgemäß konfiguriert werden kann, muss die Synchronisierung manuell in iTunes gestartet werden.



- 1 Setzen Sie den iPod oder das iPhone in das Dock ein.
- 2 Verbinden Sie Ihren Hauptlautsprecher und den PC mit dem im Lieferumfang enthaltenen USB-Kabel.

- 3 Drücken Sie am Hauptlautsprecher:
↳ Die SRC-Anzeige und die VOL+/-Anzeige erlöschen, und die -Anzeige leuchtet gelb.

- 4 Starten Sie iTunes, um Ihre Dockinglautsprecher mit dem PC zu synchronisieren.
↳ Der gedockte iPod bzw. das gedockte iPhone wird mit dem PC erfolgreich über iTunes synchronisiert.

So beenden Sie den Synchronisierungsmodus:

- 1 Entfernen Sie Ihren iPod bzw. Ihr iPhone zuerst aus iTunes.
- 2 Drücken Sie am Hauptlautsprecher:
↳ Ihre Lautsprecher kehren automatisch zum Audiomodus zurück.

Verwenden von Kopfhörern

Schließen Sie einen Kopfhörer an die -Buchse des Hauptlautspeichers an.

Hinweis

- Sie können keine Audioinhalte mit dem Kopfhörer hören, wenn sich Ihr Lautsprecher im DOCK-Modus befindet.

6 Produktinformationen



Hinweis

- Die Produktinformationen können ohne vorherige Ankündigung geändert werden.

Technische Daten

Verstärker

Ausgangsleistung	2 x 25 W RMS
Frequenzgang	30 bis 2000 Hz
Signal / Rausch-Verhältnis	> 90 dB
MP3 Link	600 mV RMS 20 Kiloohm

Lautsprecher

Lautsprecherimpedanz	Woofer: 8 Ohm Tweeter: 8 Ohm
Lautsprechertriebwerk	78 mm Woofer + 34 mm Tweeter

Allgemeine Informationen

Netzspannung	Modell: GFP651DA-2028 Eingangsleistung: 100 bis 240V~, 50 /60 Hz, 1,4 A Ausgangsleistung: 20 V = 2,8 A
Betriebsstromverbrauch	25 W
Standby-Stromverbrauch	< 0,5 W
Abmessungen – Hauptgerät (Durchmesser x Höhe)	145 x 262 mm
Gewicht - Inklusive Verpackung - Hauptgerät	4,0 kg 2,6 kg

7 Fehlerbehebung

- Richten Sie die Fernbedienung direkt auf den IR-Sensor, der sich auf der Vorderseite des Hauptlautsprechers befindet.



Warnung

- Öffnen Sie auf keinen Fall das Gehäuse des Geräts.

Bei eigenhändigen Reparaturversuchen verfällt die Garantie.

Wenn Sie bei der Verwendung dieses Geräts Probleme feststellen, prüfen Sie bitte die folgenden Punkte, bevor Sie Serviceleistungen anfordern. Besteht das Problem auch weiterhin, besuchen Sie die Philips Website unter www.philips.com/welcome. Wenn Sie Philips kontaktieren, stellen Sie sicher, dass sich das Gerät in der Nähe befindet und die Modell- und Seriennummer verfügbar ist.

Keine Stromversorgung

- Stellen Sie sicher, dass der Netzstecker des Geräts ordnungsgemäß angeschlossen ist.
- Stellen Sie sicher, dass die Steckdose an das Stromnetz angeschlossen ist.

Kein Ton

- Einstellen der Lautstärke.
- Prüfen Sie, ob Sie die richtige Audioquelle ausgewählt haben.

Das Gerät reagiert nicht

- Ziehen Sie den Netzstecker, und schließen Sie ihn wieder an. Schalten Sie anschließend das Gerät erneut ein.

Fernbedienung funktioniert nicht.

- Wählen Sie die passende Quelle zunächst über die Fernbedienung statt über das Hauptgerät aus, bevor Sie eine Funktionstaste betätigen.
- Verringern Sie den Abstand zwischen der Fernbedienung und dem Gerät.
- Achten Sie beim Einsetzen der Batterie auf die korrekte Lage der Pole ("+" / "-"-Zeichen) gemäß Angabe.
- Tauschen Sie die Batterie aus.



Specifications are subject to change without notice
© 2011 Koninklijke Philips Electronics N.V.
All rights reserved.

DS6600_10_UM_V1.1