

Register your product and get support at
www.philips.com/welcome

DS6600



DA Brugervejledning

PHILIPS

Indholdsfortegnelse

1	Vigtigt	4
	Sikkerhed	4
	Meddelelse	5

2	Docking under holdning ssystem	6
	Indledning	6
	Hvad er der i kassen	6
	Oversigt over højttalere	7
	Oversigt over fjernbetjeningen	8

3	Kom godt i gang	8
	Tilslut højttalere	8
	Tilslut strømmen	9
	Gør fjernbetjeningen klar	9
	Tænd	9

4	Afspilning	10
	Afspil fra iPod/iPhone	10
	Afspil fra en ekstern enhed	11
	Afspilningsstyring	12

5	Andre funktioner	13
	Synkroniser iPod'en/iPhone'en med PC	13
	Lyt via hovedtelefoner	13

6	Produktinformation	14
	Specifikationer	14

7	Fejlfinding	14
----------	--------------------	-----------

1 Vigtigt

Sikkerhed

Vigtige sikkerhedsinstruktioner

- Respekter alle advarsler.
- Følg alle instruktioner.
- Benyt ikke dette apparat i nærheden af vand.
- Rengør kun produktet med en tør klud.
- Ventilationsåbninger må ikke blokeres. Installer apparatet i overensstemmelse med producentens instruktioner.
- Installer ikke apparatet i nærheden af varmekilder som f.eks. radiatorer, varmeapparater, ovne eller andre apparater (inkl. forstærkere), der producerer varme.
- Sørg for, at netledningen ikke trædes på, navnlig ved stikkene og stikforbindelserne samt det sted, hvor ledningen føres ud af apparatet.
- Brug kun tilbehør og ekstraudstyr, der er godkendt af producenten.
- Fjern apparatet fra stikkontakten under tordennejr, eller hvis det ikke skal bruges gennem længere tid.
- Al servicering skal udføres af kvalificeret personale. Apparatet skal serviceres, hvis det er blevet beskadiget, f.eks. hvis netledningen beskadiges, der er blevet spildt væske på apparatet, der er kommet fremmedlegemer ind i apparatet, apparatet er blevet udsat for regn eller fugt, eller hvis apparatet ikke fungerer normalt eller er blevet tabt.
- **FORSIGTIG** vedr. brug af batterier – sådan forebygger du batterilækage, der kan forårsage personskade, tingskade eller skade på fjernbetjeningen:

- Isæt alle batterier korrekt, og sørg for, at + og - vender, som det er vist på fjernbetjeningen.
- Fjern batterierne, hvis fjernbetjeningen ikke skal bruges gennem længere tid.
- Batterierne må ikke udsættes for ekstrem varme som solskin, ild eller lignende.
- Apparatet må ikke udsættes for dryp eller sprøjt.
- Placer aldrig farlige genstande på apparatet (f.eks. væskefyldte genstande eller tændte lys).
- Hvis netstikket MAINS eller et apparatstik bruges til at afbryde enheden, skal disse kunne betjenes nemt.



Advarsel

- Kabinettet bør aldrig tages af apparatet.
- Forsøg aldrig at smøre nogen del på apparatet.
- Placer aldrig dette apparat på andet elektrisk udstyr.
- Udsæt ikke apparatet for direkte sollys, åben ild eller varmekilder.
- Sørg for, at du altid kan komme til ledningen, stikkontakten eller adapteren, så du kan afbryde strømmen til apparatet.

Fare for overophedning! Installer aldrig dette apparat et aflukket sted. Sørg altid for, at der er en afstand på mindst ti cm rundt om dette apparat til ventilation. Sørg for, at gardiner og andre ting ikke spærrer for ventilationsåbningerne på dette apparat.

Høresikkerhed

Lyt ved moderat lydstyrke.

- Brug af hovedtelefoner ved høj lydstyrke kan give høreskader. Dette produkt kan frembringe lyd med så høje decibelværdier, at det kan forårsage høreskader for en normalt hørende person, også selv om det kun foregår i mindre end et minut. De høje decibelværdier har til formål at imødekomme de personer, der allerede lider af nedsat hørelse.

- Lyd kan snyde. Efter et stykke tid vil dine ører vænne sig til høj lyd og tilpasse sig en mere kraftig lydstyrke. Så det, der efter længere tids lytning forekommer normalt, kan faktisk være meget højt og skadeligt for hørelsen. For at sikre dig imod dette skal du indstille lydstyrken på et sikkert niveau, før din hørelse vænner sig til niveauet, og undlade at skrue op.

Sådan indstilles lydstyrken til et fornuftigt niveau:

- Indstil lydstyrken til et lavt niveau.
- Øg langsomt lydstyrken, indtil du kan høre lyden klart og behageligt uden forvrængning.

Undlad at lytte i for lange perioder ad gangen:

- For lang tids udsættelse for lydpåvirkning, selv ved et fornuftigt niveau, kan også forårsage hørenedsættelse.
- Sørg for, at du anvender apparatet med måde, og hold passende pauser.

Overhold følgende retningslinjer, når du anvender dine hovedtelefoner.

- Lyt ved en fornuftig lydstyrke i kortere tidsrum.
- Vær omhyggelig med ikke at justere på lydstyrken undervejs, efterhånden som din hørelse tilpasser sig lydniveauet.
- Undlad at skrue så højt op for lyden, at du ikke kan høre, hvad der foregår omkring dig.
- Du bør være ekstra forsigtig eller slukke midlertidigt i potentielt farlige situationer. Brug ikke hovedtelefoner under kørsel af et motoriseret køretøj, på cykel, på skateboard etc. Det kan skabe en farlig trafiksituation, og mange steder er det ulovligt.

Strømsikring

Disse oplysninger gælder kun produkter, der anvender et stik fra Storbritannien.

Dette produkt er forsynet med et godkendt støbt stik. Hvis du udskifter sikringen, skal du bruge en med:

- værdierne, som vises på stikket,
- en BS 1362-godkendelse og
- ASTA-godkendelsesmærket.

Kontakt din forhandler, hvis du ikke er sikker på, hvilken type sikring du skal bruge.

Forsigtig: For at overholde EMC-direktivet (2004/108/EC) må du ikke fjerne stikket fra strømledningen.

Meddelelse

Enhver ændring af dette apparat, som ikke er godkendt af Philips Consumer Lifestyle, kan annullere brugerens ret til at betjene dette udstyr.



Dette produkt overholder EU's krav om radiointerferens.



Dit produkt er udviklet og fremstillet i materialer og komponenter af høj kvalitet, som kan genbruges.



Når et produkt er forsynet med dette symbol med en overkrydset affaldsspand på hjul, betyder det, at produktet er omfattet af EU-direktiv 2002/96/EC.

Undersøg reglerne for dit lokale indsamlingssystem for elektriske og elektroniske produkter.

Følg de lokale regler, og bortskaf ikke dine udtjente produkter sammen med almindeligt husholdningsaffald. Korrekt bortskaffelse af udtjente produkter er med til at forhindre negativ påvirkning af miljø og helbred.



Dit produkt indeholder batterier, som er omfattet af EU-direktivet 2006/66/EC, og som ikke må bortskaffes sammen med almindeligt husholdningsaffald. Undersøg venligst de lokale indsamlingsregler for batterier, da korrekt bortskaffelse er med til at forhindre negativ påvirkning af miljø og helbred.

Miljøoplysninger

Al nødvendig emballage er udeladt. Emballagen er forenklet og består af tre materialer: Pap (kasse), polystyrenskum (buffer) og polyethylen (poser; beskyttende skumfolie).

Systemet består af materiale, der kan genbruges, hvis det adskilles af et specialfirma. Overhold de lokale regler angående udsmidning af emballage, opbrugte batterier og gammelt udstyr.



Be responsible
Respect copyrights

Uautoriseret kopiering af kopibeskyttet materiale, herunder computerprogrammer, filer; udsendelser og lydindspilninger, kan være i strid med reglerne om ophavsret og med lovgivningen. Dette udstyr bør ikke bruges til sådanne formål.



“Made for iPod” og “Made for iPhone” betyder, at et elektronisk tilbehør er designet til at passe specifikt til henholdsvis iPod eller iPhone, og at det er blevet certificeret af udvikleren til at overholde Apples ydeevnestandarder. Apple er ikke ansvarlig for denne enheds drift, eller for om enheden overholder sikkerhedsstandarder og lovmæssige standarder. Bemærk, at brugen af dette tilbehør med iPod eller iPhone kan påvirke den trådløse ydeevne.

iPod og iPhone er varemærker tilhørende Apple Inc., der er registreret i USA og andre lande.



Bemærk

- Identifikationspladen findes i bunden af apparatet.

2 Docking under holdningssystem

Tillykke med dit køb, og velkommen til Philips! Hvis du vil have fuldt udbytte af den support, som Philips tilbyder, kan du registrere dit produkt på www.philips.com/welcome.

Hvis du kontakter Philips, vil du blive bedt om apparatets modelnummer og serienummer. Modelnummeret og serienummeret står på undersiden af apparatet. Skriv numrene her:

Modelnr. _____

Serienr. _____

Indledning

Med denne enhed kan du:

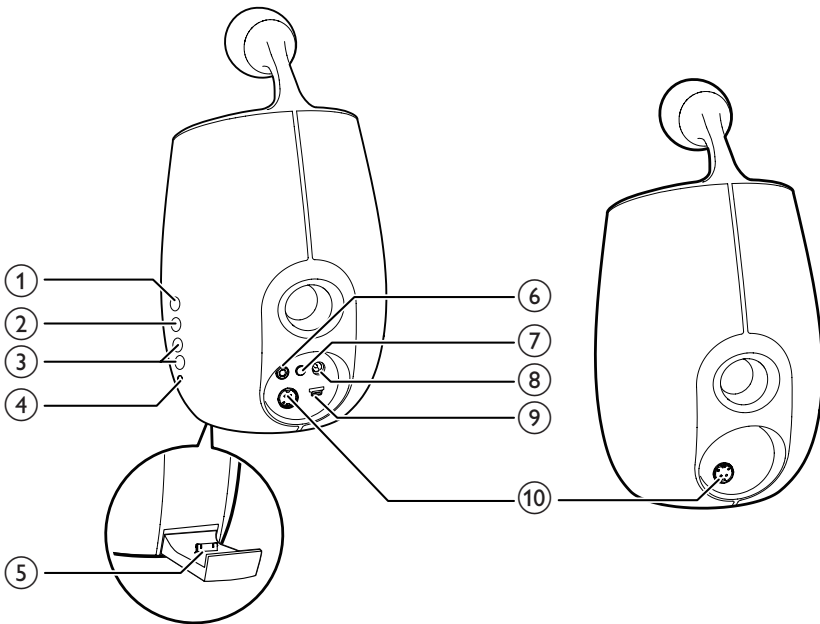
- nyde lyden fra din iPod/iPhone og andre lydenheder;
- synkronisere din iPod/iPhone med PC.

Hvad er der i kassen

Kontroller og identificer indholdet af pakken:

- Hovedenhed (2 x højttalere)
- Fjernbetjening
- 1 x højttalerkabel
- 1 x AC-adapter
- 2 x AC-strømkabel
- 1 x MP3 Link-kabel
- 1 x USB-kabel
- Lynvejledning

Oversigt over højttalere



① SRC

- Vælg en kilde: iPod/iPhone; USB; MP3-LINK.

② ↺

- Vælg synkroniseringstilstand.

③ +/-

- Juster lydstyrken.

④ 📞

- Hovedtelefonstik.

⑤ DOCK

- Dock til iPod/iPhone.

⑥ MP3-LINK

- Tilslut en ekstern lydafspiller via det medfølgende MP3 link-kabel.

⑦ ⏻

- Tænd for enheden.
- Sæt enheden til standbytilstand.

⑧ DC-IN

- Slut strømadapteren til.

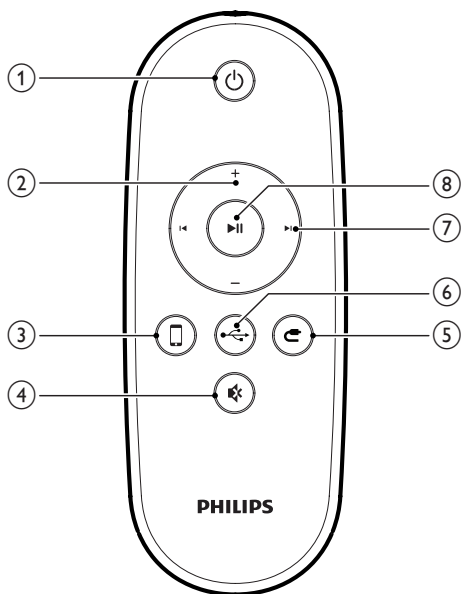
⑨ USB ↔

- Tilslut en computer ved hjælp af det medfølgende USB-kabel.

⑩ CABLE IN

- Tilslut de to højttalere med det medfølgende højttalerkabel.

Oversigt over fjernbetjeningen



- ①
 - Tænd for enheden.
 - Sæt enheden til standbytilstand.
- ②
 - Juster lydstyrken.
- ③
 - Vælg kilden iPod/iPhone.
- ④
 - Deaktiver/aktiver lyden.
- ⑤
 - Vælg kilden MP3-LINK.
- ⑥
 - Vælg kilden USB.
- ⑦
 - Gå til forrige/næste spor.
- ⑧
 - Start, eller sæt afspilning på pause.

3 Kom godt i gang

! Advarsel

- Benyttes betjening og indstillinger på anden måde end anvist i denne brugsvejledning, er der risiko for, at du udsætter dig for farlig bestråling og andre risici.

Følg altid instruktionerne i dette afsnit i den angivne rækkefølge.

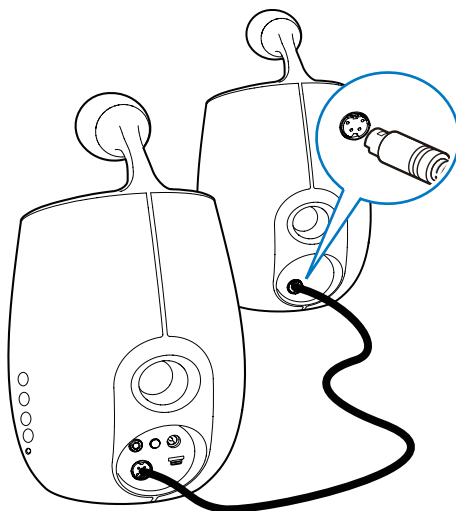
Tilslut højttalere

☰ Bemærk

- Hvis du vil have optimal lyd, skal du kun anvende de medfølgende højttalere.
- Det medfølgende DIN-kabel er kun beregnet til brug sammen med dette produkt. Prøv aldrig at tilslutte andre enheder med dette kabel.

Tilslut det medfølgende DIN-kabel til **CABLE IN**-stikkene på begge højttalere:

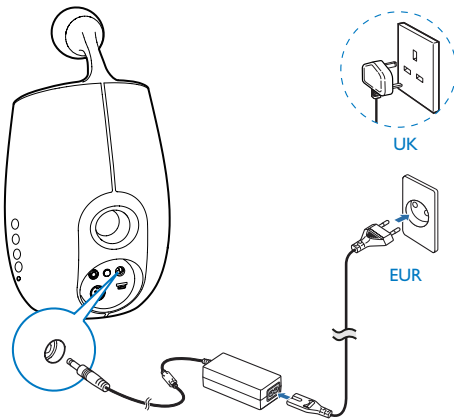
- aktiv højttaler (med knapper): højre kanal
- passiv højttaler: venstre kanal



Tilslut strømmen

! Advarsel

- Risiko for produktskade! Kontroller, at forsyningsspændingen svarer til den spænding, der er trykt på undersiden af enheden.
- Før du tilslutter AC-adapteren, skal du sørge for at have udført alle andre tilslutninger.
- Risiko for elektrisk stød! Tag altid stikket ud af kontakten, når AC-adapteren skal frakobles. Hiv aldrig i ledningen.



Tilslut netledningen til:

- DC-IN-stikket bag på hovedhøjttaleren.
- stikkontakten

Gør fjernbetjeningen klar

! Advarsel

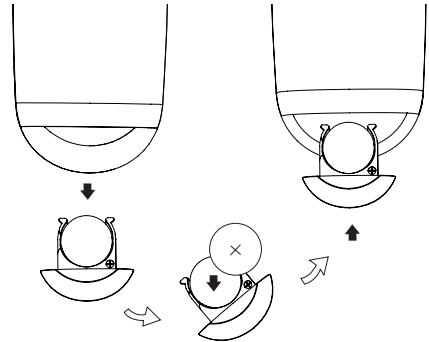
- Risiko for eksplosion! Opbevar batterier på afstand af varmekilder, sollys eller ild. Kast aldrig batterier i ild.
- Der kan opstå eksplosionsfare, hvis batteriet sættes forkert i. Udskift kun med samme eller tilsvarende type.
- Batteriet indeholder kemiske stoffer og bør derfor altid bortskaffes på forsvarlig vis.
- Perkloratmateriale - der gælder evt. særlige håndteringsinstruktioner. Se www.dtsc.ca.gov/hazardouswaste/perchlorate.

Første brug:

- 1 Fjern beskyttelsen for at aktivere fjernbetjeningens batteri.

Sådan udskiftes batteriet i fjernbetjeningen:

- 1 Åbn batterirummet.
- 2 Indsæt et CR2032-batteri med korrekt polaritet (+/-) som angivet.
- 3 Luk batterirummet.



≡ Bemærk

- Før du trykker på fjernbetjeningens funktionsknapper, skal du vælge den korrekte kilde vha. fjernbetjeningen og ikke vha. hovedenheden.
- Batteriet skal tages ud, hvis fjernbetjeningen ikke skal bruges i længere tid.

Tænd

I standbytilstand, skal du trykke på  på bagsiden af hovedhøjttaleren.

↳ -indikatoren skifter til gul.

↳ Enheden skifter til den sidst valgte kilde.

Skift til standbytilstand

Enheden skifter til standbytilstand, når:

- I tændt tilstand skal du trykke på ϕ på bagsiden af hovedhøjtaleren.
- I DOCK-tilstand: Ingen iPod/iPhone tilsluttet i mere end 15 minutter.
- I USB-tilstand: Ingen PC-USB tilsluttet i mere end 15 minutter.
- I MP3 link-tilstand: Ingen lydenhed tilsluttet i mere end 15 minutter.

↳ Strømindikatoren slukkes.

4 Afspilning

Afspil fra iPod/iPhone

Du kan lytte til lyd fra iPod/iPhone via denne enhed.

Kompatibel iPod/iPhone

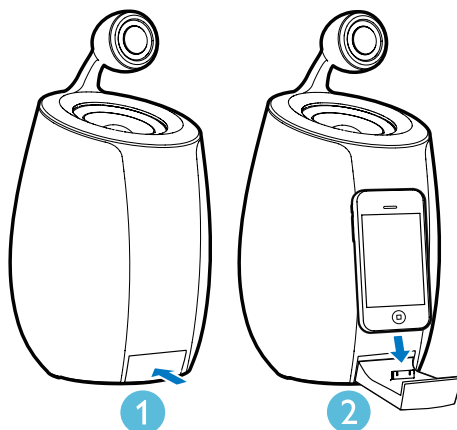
Enheden understøtter følgende iPod/iPhone-modeller:

Designet specifikt til.

- iPod touch (1., 2., 3. og 4. generation)
- iPod classic
- iPod nano (2., 3., 4., 5. og 6. generation)
- iPhone 4
- iPhone 3GS
- iPhone 3G
- iPhone

Indsæt iPod/iPhone

- 1 Tryk for at åbne dockingrummet.
- 2 Sæt din iPod/iPhone i docken.



Fjern iPod/iPhone'en

- 1 Tag iPod/iPhone'en ud af docken.

- 2 Tryk for at lukke dockingrummet.




Oplad iPod/iPhone'en

Når enheden sluttes til strømmen, begynder iPod'en/iPhone'en i docken automatisk at oplade.

Lyt til iPod/iPhone'en

Bemærk

- Sørg for, at din iPod/iPhone er blevet sat sikkert på.

- 1 Tryk på  på fjernbetjeningen for at vælge DOCK-tilstanden.
↳ SRC-indikatoren på hovedhøjtaleren skifter til gul.
- 2 Tryk på .
↳ Den tilsluttede iPod/iPhone begynder at afspille.
 - Tryk på  igen for at sætte afspilningen på pause/genoptage afspilningen.



Tip


- Du kan også trykke på SRC på hovedhøjtaleren flere gange, indtil SRC-indikatoren skifter til gul for at vælge DOCK-tilstanden.

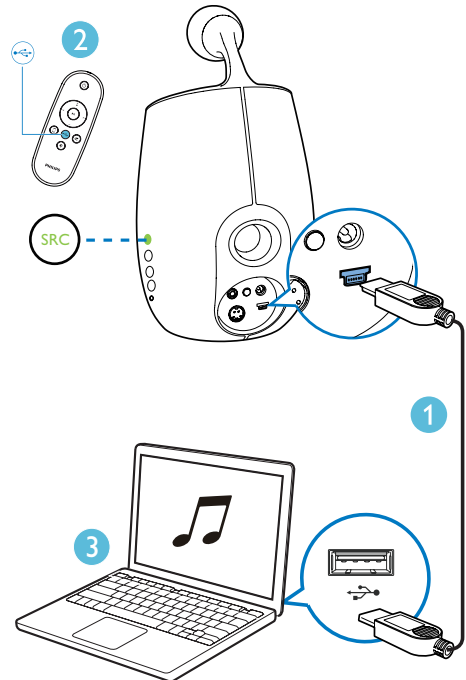
Afspil fra en ekstern enhed

Du kan nyde musik fra en ekstern enhed gennem denne enhed.

Afspil fra PC via det medfølgende USB-kabel

- 1 Tilslut USB-kablet til:
 -  -stikket (USB) bag på hovedhøjtaleren.
 -  -stikket (USB) på computeren.

- 2 Tryk på  på fjernbetjeningen for at vælge USB-tilstanden.
↳ SRC-indikatoren på hovedhøjtaleren skifter til grøn.
- 3 Begynd at afspille musik på din computer:
↳ Musikken udsendes fra dine dockinghøjtalere.



Tip

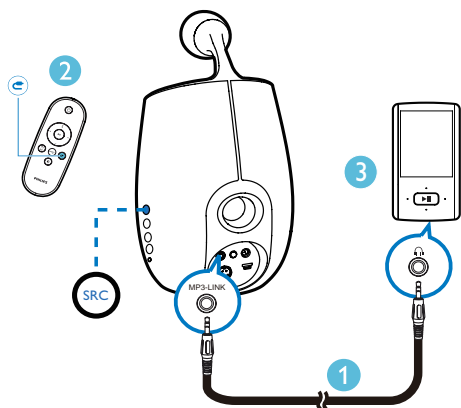
- Du kan også trykke på SRC på hovedhøjtaleren flere gange, indtil SRC-indikatoren skifter til grøn for at vælge USB-tilstanden.

Bemærk

- Før du afspiller lyd på PC'en, skal du sørge for, at du har tilsluttet dine dockinghøjtalere korrekt til din PC og valgt USB-kilden.

Afspil fra en ekstern enhed via det medfølgende MP3 link-kabel

- 1 Tilslut det medfølgende MP3 Link-kabel til:
 - **MP3-LINK**-stikket (3,5 mm) på bagsiden af hovedhøjtaleren.
 - Hovedtelefonstikket på en ekstern enhed.
- 2 Tryk på **⏪** på fjernbetjeningen for at vælge MP3 link-tilstanden.
 - **SRC**-indikatoren på hovedhøjtaleren skifter til blå.
- 3 Start afspilning af enheden (se brugervejledningen til enheden).



Tip

- Du kan også trykke på SRC på hovedhøjtaleren flere gange, indtil SRC-indikatoren skifter til blå for at vælge MP3 link-tilstanden.

Afspilningsstyring

Du kan vælge forskellige afspilningsmuligheder enten fra hovedhøjtaleren eller fra den medfølgende fjernbetjening.



Bemærk

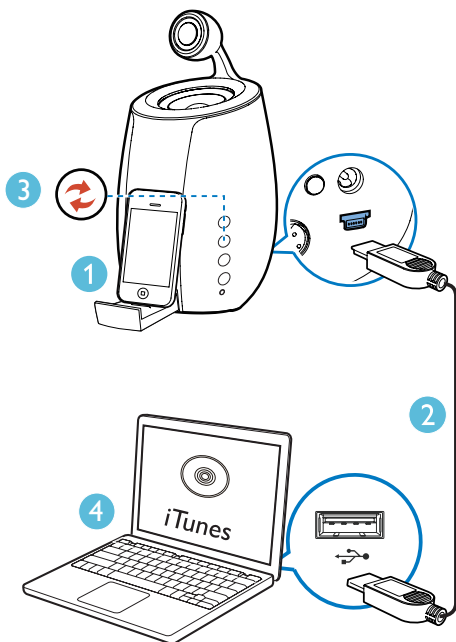
- Alle nedenstående handlinger er baseret på den medfølgende fjernbetjening.
- Tryk på **▶||** for at starte/sætte afspilning på pause.
- Tryk på **◀ / ▶** for at gå til forrige/næste lydspor.
- Tryk gentagne gange på **+/-** for at justere lydstyrken.
- Tryk på **🔇** for at sætte på lydløs eller gendanne lydstyrken.
- Tryk på **🔄** for at skifte USB-lydkilde (hvis tilsluttet).
- Tryk på **⏪** for at skifte til MP3 LINK-kilden (hvis tilsluttet).
- Tryk på **📱** for at skifte tilbage til iPod-/iPhone-lydkilden.


5 Andre funktioner


Synkroniser iPod'en/iPhone'en med PC

Bemærk

- Kontroller, at iTunes er konfigureret korrekt på din PC.
- Hvis iTunes ikke kan konfigureres korrekt, skal synkroniseringsprocessen startes manuelt i iTunes.




- 1 Sæt iPod'en/iPhone'en i docken.
- 2 Tilslut hovedhøjtaleren og PC'en via det medfølgende USB-kabel.
- 3 Tryk på  på hovedhøjtaleren.

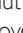
↳ SRC-indikatoren og indikatoren VOL+/- slukkes, og  -indikatoren skifter til gul.

- 4 Start iTunes for at synkronisere dine dockinghøjtalere med PC.
↳ iPod'en/iPhone'en i docken synkroniseres med PC via iTunes.

Gå ud af synkroniseringstilstand:

- 1 Afbryd din iPod/iPhone fra iTunes først.
- 2 Tryk på  på hovedhøjtaleren.
↳ Dine højttalere skifter automatisk tilbage til lydtilstand.

Lyt via hovedtelefoner

Slut hovedtelefoner til  -stikket på hovedhøjtaleren.

Bemærk

- Du kan ikke lytte via hovedtelefonerne, hvis hovedhøjtaleren er i DOCK-tilstand.

6 Produktinformation

Bemærk

- Produktoplysninger kan ændres uden varsel.

Specifikationer

Forstærker

Vurderet effekt	2 x 25 W RMS
Frekvensgang	30-2000 Hz
Signal-/støjforhold	> 90 dB
MP3 LINK	600 mV RMS 20 kohm

Højtalere

Højtalerimpedans	Basenhed: 8 ohm Diskantenhed: 8 ohm
Højtalerdriver	78 mm basenhed + 34 mm diskantenhed

Generelle oplysninger

Vekselstrøm	Model: GFP651DA-2028 Input: 100-240 V~, 50/60 Hz, 1,4 A Udgang: 20 V \equiv 2,8 A
Strømforbrug ved drift	25 W
Strømforbrug ved standby	< 0,5 W
Mål	- Hovedenhed (diameter x højde) 145 x 262 mm
Vægt	- Med emballage 4,0 kg - Hovedenhed 2,6 kg

7 Fejlfinding



Advarsel

- Kabinettet bør aldrig tages af apparatet.

Prøv aldrig selv at reparere systemet, da garantien i så fald bortfalder. Hvis der opstår fejl på apparatet, bør du kontrollere følgende punkter; inden du bestiller reparation. Hvis der fortsat er problemer; skal du gå til Philips websted på www.philips.com/welcome. Når du kontakter Philips, skal du sørge for at have apparatet ved hånden, og at modelnummeret og serienummeret er tilgængelige.

Ingen strøm

- Kontroller, at apparatets strømkabel er korrekt tilsluttet.
- Kontroller, at der er strøm i stikkontakten.

Ingen lyd

- Juster lydstyrken.
- Kontroller, om du har valgt den korrekte lydkilde.

Ingen reaktion fra enheden

- Frakobl strømkablet, tilslut det igen, og tænd derefter for enheden igen.

Fjernbetjeningen virker ikke

- Inden du trykker på en funktionsknap, skal du først vælge den korrekte kilde med fjernbetjeningen i stedet for på hovedenheden.
- Prøv at formindske afstanden mellem fjernbetjeningen og enheden.
- Isæt batteriet således, at dets poler (+/-) vender som vist.
- Udskift batteriet.
- Ret fjernbetjeningen direkte mod IR-sensoren på forsiden af hovedhøjtaleren.



Specifications are subject to change without notice
© 2011 Koninklijke Philips Electronics N.V.
All rights reserved.

DS6600_10_UM_V1.1