

Register your product and get support at
www.philips.com/welcome

DS6600



CS Příručka pro uživatele

PHILIPS

Obsah

1	Důležité informace	4
	Bezpečnost	4
	Oznámení	5

2	Dokovací systém zábavy	6
	Úvod	6
	Obsah dodávky	6
	Celkový pohled na reproduktory	7
	Celkový pohled na dálkový ovladač	8

3	Začínáme	8
	Připojení reproduktorů	8
	Připojení napájení	9
	Příprava dálkového ovladače	9
	Zapnutí	9

4	Přehrávání	10
	Přehrávání videa ze zařízení iPod nebo iPhone	10
	Přehrávání z externího zařízení	11
	Přehrávání	12

5	Další funkce	13
	Synchronizace zařízení iPod/iPhone s počítačem	13
	Poslech prostřednictvím sluchátek	13

6	Informace o výrobku	14
	Specifikace	14

7	Řešení problémů	15
----------	------------------------	-----------

1 Důležité informace

Bezpečnost

Důležité bezpečnostní pokyny

- Respektujte všechna upozornění.
- Dodržujte všechny pokyny.
- Zařízení nepoužívejte poblíž vody.
- K čištění používejte pouze suchou tkaninu.
- Nezakrývejte ventilační otvory. Zařízení instalujte podle pokynů výrobce.
- Zařízení neinstalujte v blízkosti zdrojů tepla (radiátory, přímotopy, sporáky apod.) nebo jiných přístrojů (včetně zesilovačů) produkujících teplo.
- Síťový kabel chraňte před pošlapáním nebo přiskřípnutím. Zvláštní pozornost je třeba věnovat vidlicím, zásuvkám a místu, kde kabel opouští přístroj.
- Používejte pouze doplňky nebo příslušenství doporučené výrobcem.
- Během bouřky či v době, kdy se přístroj nebude delší dobu používat, odpojte síťový kabel ze zásuvky.
- Veškeré opravy svěďte kvalifikovanému servisnímu technikovi. Přístroj by měl být přezkoušen kvalifikovanou osobou zejména v případech poškození síťového kabelu nebo vidlice, v situacích, kdy do přístroje vnikla tekutina nebo nějaký předmět, přístroj byl vystaven dešti či vlhkosti, nepracuje normálně nebo utrpěl pád.
- **UPOZORNĚNÍ** týkající se používání baterie – dodržujte následující pokyny, abyste zabránili uniku elektrolytu z baterie, který může způsobit zranění, poškození majetku nebo poškození dálkového ovladače:

- Všechny baterie nainstalujte správně podle značení + a – na dálkovém ovladači.
- Pokud nebudete dálkový ovladač delší dobu používat, baterie vyjměte.
- Baterie nesmí být vystaveny nadměrnému teplu, např. slunečnímu záření, ohni a podobně.
- Přístroj nesmí být vystaven kapající nebo stříkající tekutině.
- Na přístroj nepokládejte žádné nebezpečné předměty (např. předměty naplněné tekutinou nebo hořící svíčky).
- Pokud je jako odpojovací zařízení použito SÍŤOVÉ napájení nebo sdružovač, mělo by být odpojovací zařízení připraveno k použití.



Varování

- Neodstraňujte kryt přístroje.
- Nikdy nemažte žádnou část tohoto přístroje.
- Nepokládejte toto zařízení na jiné elektrické zařízení.
- Zařízení nevystavujte přímému slunci, otevřenému ohni nebo žáru.
- Ujistěte se, že máte vždy snadný přístup k napájecímu kabelu, zástrčce nebo adaptéru, abyste mohli zařízení odpojit od napájení.

Nebezpečí přehřívání! Přístroj nikdy neinstalujte v uzavřeném prostoru. Kolem přístroje ponechte mezeru nejméně 10 cm z důvodu proudění vzduchu. Zkontrolujte, zda ventilační otvory na přístroji nezakrývají závěsy nebo jiné předměty.

Bezpečnost poslechu

Při poslechu používejte přiměřenou hlasitost.

- Poslech se sluchátky při vysoké hlasitosti může poškodit sluch. Tento výrobek dokáže vytvářet zvuky v intenzitě, která může u normální osoby způsobit ztrátu sluchu, dokonce i při poslechu kratším než 1 minuta. Vyšší rozsah zvuku je nabízen pro ty, kteří již trpí postižením sluchu.
- Zvuk může být klamavý. Během poslechu se „pohodlná úroveň“ nastavení hlasitosti

přizpůsobuje vyšší hlasitosti zvuku. To znamená, že to, co po delším poslechu zní „normálně“, je ve skutečnosti hlasitě a vašemu sluchu škodí. Abyste této situaci zabránili, nastavte hlasitost na bezpečnou úroveň dříve, než se váš sluch přizpůsobí, a nastavení neměňte.

Nastavení bezpečné úrovně hlasitosti:

- Nastavte nízkou úroveň hlasitosti.
- Pomalu hlasitost zvyšujte, dokud neuslyšíte zvuk pohodlně a čistě, bez zkreslení.

Poslouchejte přiměřenou dobu:

- Ztrátu sluchu může způsobit dokonce i poslech při normálně „bezpečné“ úrovni hlasitosti po delší dobu.
- Své zařízení používejte rozumně a dopřejte si patřičné přestávky.

Při používání sluchátek dodržujte následující pravidla.

- Poslouchejte při přiměřené hlasitosti po přiměřeně dlouhou dobu.
- Po přizpůsobení svého sluchu již neupravujte hlasitost.
- Nenastavujte hlasitost na tak vysokou úroveň, abyste neslyšeli zvuky v okolí.
- V situacích, kdy hrozí nebezpečí, buďte opatrní nebo zařízení přestaňte na chvíli používat. Sluchátka nepoužívejte při řízení motorových vozidel, jízdě na kole, skateboardu apod. Mohlo by dojít k nebezpečné dopravní situaci a v mnoha zemích je používání sluchátek za jízdy zakázáno.

Hlavní pojistka

Tato informace se vztahuje pouze na výrobky s britskou síťovou zástrčkou.

Tento výrobek je vybaven schválenou lisovanou zástrčkou. Při výměně použijte pojistku:

- s hodnotami uvedenými na zástrčce,
- se značkou BS 1362 a
- ASTA.

Nejste-li si jisti, jaký typ pojistky použít, obraťte se na prodejce.

Upozornění: Podle směrnice EMC (2004/108/EC) nesmí dojít k oddělení zástrčky od síťové šňůry.

Oznámení

Veškeré změny nebo úpravy tohoto zařízení, které nebyly výslovně schváleny společností Philips Consumer Electronics, mohou mít za následek ztrátu autorizace k používání tohoto zařízení.



Tento výrobek odpovídá požadavkům Evropské unie na vysokofrekvenční odrušení.



Výrobek je navržen a vyroben z vysoce kvalitního materiálu a součástí, které je možné recyklovat.



Pokud je výrobek označen tímto symbolem přeškrtnutého kontejneru, znamená to, že výrobek podléhá směrnici EU 2002/96/ES. Zjistěte si informace o místním systému sběru tříděného odpadu elektrických a elektronických výrobků.

Postupujte podle místních nařízení a nelikvidujte staré výrobky spolu s běžným komunálním odpadem. Správná likvidace starého výrobku pomáhá předejít možným negativním dopadům na životní prostředí a zdraví lidí.



Výrobek obsahuje baterie podléhající směrnici EU 2006/66/EC, které nelze odkládat do běžného komunálního odpadu. Informujte se o místních pravidlech o sběru baterií, neboť

správná likvidace pomáhá předejít nepříznivým účinkům na životní prostředí a lidské zdraví.

Informace o ochraně životního prostředí

Veškerý zbytečný obalový materiál byl vynechán. Snažili jsme se, aby bylo možné obalový materiál snadno rozdělit na tři materiály: lepenku (krabice), polystyrén (ochranné balení) a polyetylen (sáčky, ochranné fólie z lehčeného plastu).

Systém se skládá z materiálů, které je možné v případě demontáže odbornou firmou recyklovat a opětovně použít. Při likvidaci obalových materiálů, vybitých baterií a starého zařízení se řiďte místními předpisy.



Be responsible
Respect copyrights

Vytváření neoprávněných kopií materiálů, jejichž kopírování není povoleno, včetně počítačových programů, souborů, pořadů a zvukových nahrávek, může být porušením autorských práv a představovat trestný čin. Toto zařízení by se k těmto účelům nemělo používat.



Slogany „Made for iPod“ a „Made for iPhone“ znamenají, že elektronický doplněk byl navržen specificky pro připojení k zařízení iPod nebo iPhone a byl vývojářem certifikován jako splňující výkonové standardy společnosti Apple. Společnost Apple není odpovědná za činnost tohoto zařízení nebo za jeho soulad s bezpečnostními a regulačními standardy. Uvědomte si, že používání tohoto příslušenství se zařízením iPod nebo iPhone může ovlivnit výkon bezdrátového přenosu. iPod a iPhone jsou obchodní známky společnosti Apple Inc., registrované v U.S.A. a v dalších zemích.



Poznámka

- Štítek s typovými údaji je umístěn na spodní straně přístroje.

2 Dokovací systém zábavy

Gratulujeme k nákupu a vítáme Vás mezi uživateli výrobků společnosti Philips! Chcete-li využívat všech výhod podpory nabízené společností Philips, zaregistrujte svůj výrobek na stránkách www.philips.com/welcome.

Jestliže se obrátíte na společnost Philips, budete požádáni o číslo modelu a sériové číslo vašeho přístroje. Číslo modelu a sériové číslo se nacházejí na spodní straně vašeho zařízení. Napište si čísla sem:

Model No. (číslo modelu) _____

Serial No. (sériové číslo) _____

Úvod

Tato jednotka vám umožní:

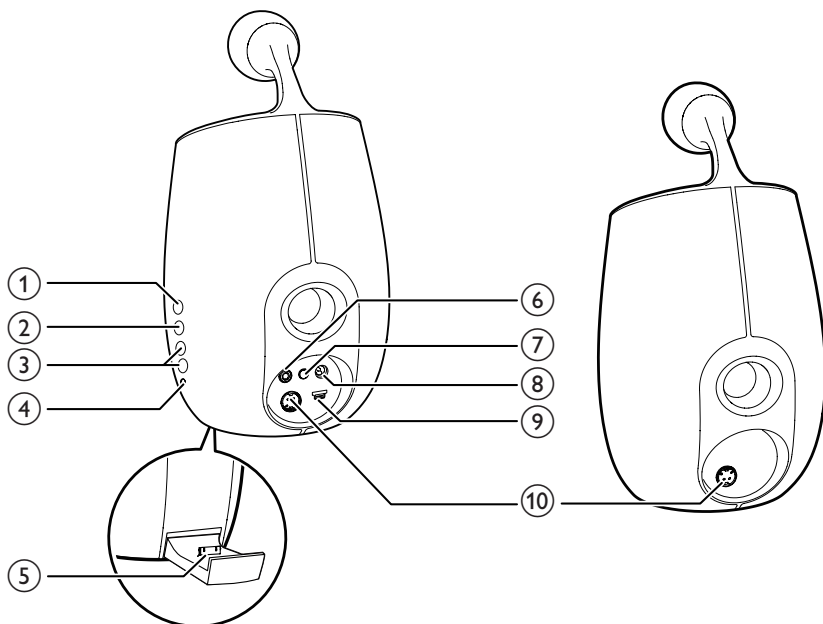
- vychutnat si hudbu ze zařízení iPod/iPhone nebo z jiných zvukových zařízení,
- synchronizovat zařízení iPod/iPhone s počítačem.

Obsah dodávky

Zkontrolujte a ověřte obsah balení:

- Hlavní jednotka (2 reproduktory)
- Dálkový ovladač
- 1 x kabel pro připojení reproduktorů
- 1x síťový adaptér
- 2 x síťová šňůra
- 1 x kabel MP3 link
- 1 x USB kabel
- Stručný návod k rychlému použití

Celkový pohled na reproduktory



① SRC

- Výběr zdroje: iPod/iPhone; USB; MP3-LINK.

② ↻

- Volba režimu synchronizace.

③ +/-

- Nastavení hlasitosti.

④ 🎧

- Konektor pro připojení sluchátek.

⑤ DOCK

- Dock pro iPod/iPhone.

⑥ MP3-LINK

- Připojení externího audio přehrávače prostřednictvím dodávaného kabelu MP3 link.

⑦ ⏻

- Zapnutí jednotky.
- Přepnutí jednotky do pohotovostního režimu.

⑧ DC-IN

- Připojení napájecího adaptéru.

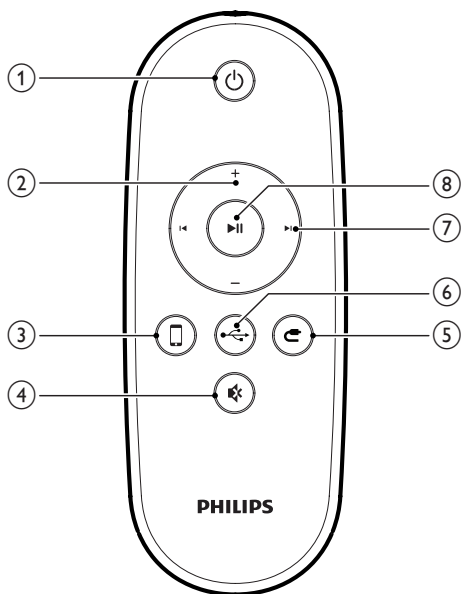
⑨ USB 🔄

- Připojení počítače dodávaným USB kabelem.

⑩ CABLE IN

- Pomocí dodaného kabelu reproduktoru propojte dva reproduktory.

Celkový pohled na dálkový ovladač



- ①
 - Zapnutí jednotky.
 - Přepnutí jednotky do pohotovostního režimu.
- ②
 - Nastavení hlasitosti.
- ③
 - Výběr zdroje – zařízení iPod/iPhone.
- ④
 - Úplné ztlumení nebo obnovení zvuku.
- ⑤
 - Výběr zdroje – MP3-Link.
- ⑥
 - Výběr zdroje – USB.
- ⑦
 - Přejít na předchozí nebo následující stopu.
- ⑧
 - Spuštění nebo pozastavení přehrávání.

3 Začínáme

! Výstraha

- Použití ovládacích prvků nebo úpravy provádění funkcí, které jsou v rozporu se zde uvedenými informacemi, mohou způsobit škodlivé ozáření a nebezpečný provoz.

Vždy dodržujte správné pořadí pokynů uvedených v této kapitole.

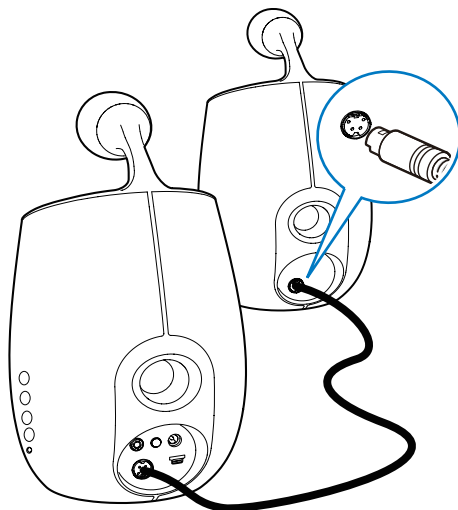
Připojení reproduktorů

☰ Poznámka

- Pro optimální zvuk použijte pouze dodané reproduktory.
- Dodaný kabel DIN je určen výhradně pro použití s tímto výrobkem. Nepokoušejte se pomocí něj připojit jiná zařízení.

Připojte dodaný kabel DIN k zásuvkám **CABLE IN** na obou reproduktorech:

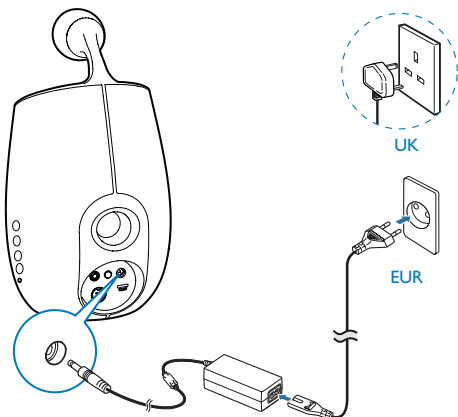
- aktivní reproduktor (s tlačítky): pravý kanál
- pasivní reproduktor: levý kanál



Připojení napájení

! Výstraha

- Hrozí nebezpečí poškození přístroje! Ověřte, zda napětí v elektrické síti odpovídá napětí, které je uvedeno na spodní části jednotky.
- Před připojením síťového adaptéru zkontrolujte, zda je vše ostatní řádně zapojeno.
- Nebezpečí úrazu elektrickým proudem! Při odpojování síťového adaptéru vytahujte vždy ze zdířky konektor. Nikdy netahejte za kabel.



Zapojte napájecí kabel do:

- zásuvky DC-IN na zadní straně hlavního reproduktoru.
- napájecí zásuvky.

Příprava dálkového ovladače

! Výstraha

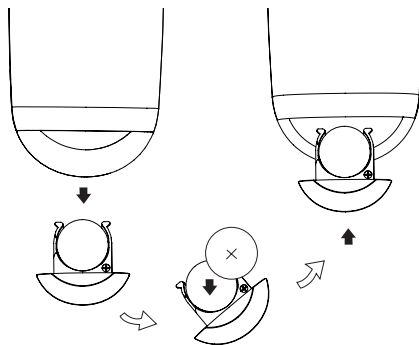
- Nebezpečí výbuchu! Baterie chraňte před horkem, slunečním zářením nebo ohněm. Baterie nikdy nevhazujte do ohně.
- V případě nesprávně provedené výměny baterie hrozí nebezpečí výbuchu. Baterii vyměňte pouze za stejný nebo ekvivalentní typ.
- Baterie obsahuje chemické látky, proto by se měla likvidovat odpovídajícím způsobem.
- Obsahuje chloristan – může vyžadovat zvláštní zacházení. Viz www.dtsc.ca.gov/hazardouswaste/perchlorate.

Před prvním použitím:

- 1 Abyste aktivovali baterii dálkového ovladače, odstraňte ochrannou západku.

Výměna baterie v dálkovém ovladači:


- 1 Otevřete přihrádku na baterie.
- 2 Vložte jednu baterii CR2032 se správnou polaritou (+/-) podle označení.
- 3 Zavřete přihrádku na baterie.




☰ Poznámka

- Před stisknutím kteréhokoli funkčního tlačítka na dálkovém ovladači nejprve vyberte správný zdroj dálkovým ovladačem, a nikoli na hlavní jednotce.
- Pokud nebudete delší dobu dálkový ovladač používat, vyjměte baterii.

Zapnutí

V pohotovostním režimu stiskněte tlačítko  na zadní straně hlavního reproduktoru.

- ↳ Kontrolka  se rozsvítí oranžově.
- ↳ Jednotka se přepne na poslední vybraný zdroj.

Přepnutí do pohotovostního režimu.

Jednotka se přepne do pohotovostního režimu, když:

- V režimu napájení stisknete tlačítko ϕ na zadní straně hlavního reproduktoru.
- V režimu DOCK: během 15 minut není připojeno žádné zařízení iPod/iPhone.
- V režimu USB: během 15 minut není připojen počítač prostřednictvím USB kabelu.
- V režimu MP3 link: během 15 minut není připojeno žádné zvukové zařízení.

↳ Rozsvítí se kontrolka napájení.

4 Přehrávání

Přehrávání videa ze zařízení iPod nebo iPhone

Tento přístroj vám umožní vychutnat si hudbu ze zařízení iPod nebo iPhone.

Kompatibilní zařízení iPod/iPhone

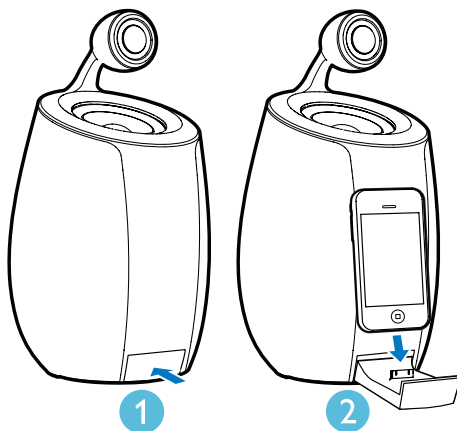
Zařízení podporuje následující modely zařízení iPod/iPhone.

Vyrobeno pro následující zařízení:

- iPod touch (1., 2., 3., a 4. generace)
- iPod classic
- iPod nano (2., 3., 4., 5., a 6. generace)
- iPhone 4
- iPhone 3GS
- iPhone 3G
- iPhone

Vkládání zařízení iPod nebo iPhone

- 1 Stisknutím otevřete přihrádku doku.
- 2 Zasuňte zařízení iPod/iPhone do doku.



Vyjmutí zařízení iPod nebo iPhone

- 1 Vytáhněte zařízení iPod nebo iPhone z doku.
- 2 Stisknutím zavřete přihrádku doku.




Nabíjení zařízení iPod nebo iPhone

Po připojení jednotky ke zdroji napájení se automaticky spustí nabíjení zařízení iPod/iPhone.

Poslech zvuku ze zařízení iPod nebo iPhone

Poznámka

- Zkontrolujte, zda je zařízení iPod/iPhone správně vloženo.

- 1 Stisknutím tlačítka  na dálkovém ovládacím vyberte režim DOCK.
↳ Kontrolka SRC na hlavním reproduktoru se rozsvítí oranžově.
- 2 Stiskněte tlačítko .
↳ Připojené zařízení iPod/iPhone zahájí přehrávání.
 - Chcete-li přehrávání pozastavit nebo obnovit, stiskněte znovu tlačítko .




Tip

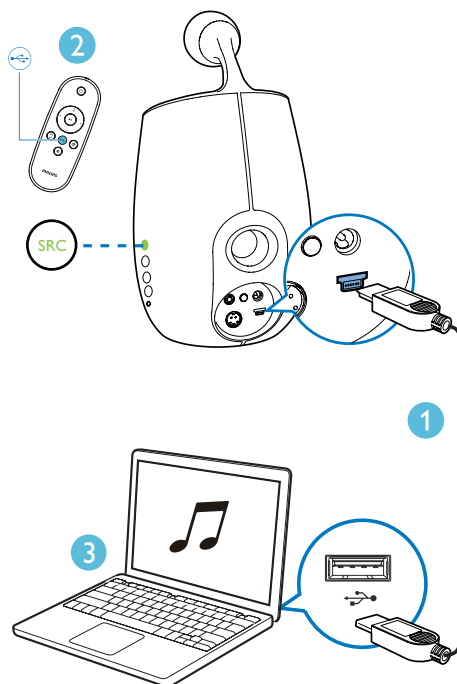
- Režim DOCK můžete vybrat také tak, že opakovaně stisknete tlačítko SRC na hlavním reproduktoru, dokud se kontrolka SRC nerozsvítí oranžově.

Přehrávání z externího zařízení

Pomocí této jednotky si můžete užívat zvuk z externího zařízení.

Přehrávání z počítače prostřednictvím dodávaného kabelu USB

- 1 Přiložený kabel USB připojte k:
 - zásuvce  (USB) na zadní straně hlavního reproduktoru
 - zásuvce  (USB) na počítači.
- 2 Stisknutím tlačítka  na dálkovém ovladači vyberte zdroj USB.
↳ Kontrolka SRC na hlavním reproduktoru se rozsvítí zeleně.
- 3 Spustěte přehrávání zvuku na počítači.
↳ Hudba bude znít z dokovacích reproduktorů.




Tip

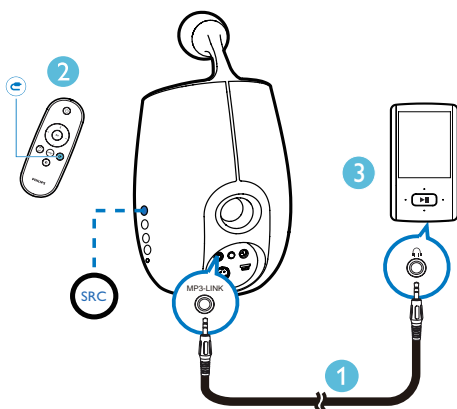
- Režim USB lze vybrat také tak, že opakovaně stisknete tlačítko SRC na hlavním reproduktoru, dokud se kontrolka SRC nerozsvítí zeleně.

Poznámka

- Před spuštěním zvuku na počítači zkontrolujte, zda jste dokovací reproduktory úspěšně připojili k počítači a jako zdroj zvolili USB.

Přehrávání z externího zařízení prostřednictvím dodávaného kabelu MP3 link

- 1 Připojte dodaný kabel MP3 link k:
 - konektoru **MP3-LINK** (3,5 mm) na zadní straně hlavního reproduktoru
 - konektoru sluchátek na externím zařízení.
- 2 Stisknutím tlačítka  na dálkovém ovládání vyberte režim MP3 link.
 - Kontrolka **SRC** na hlavním reproduktoru se rozsvítí modře.
- 3 Spustíte přehrávání zařízení (viz návod k použití daného zařízení).










Tip

- Režim MP3 link můžete vybrat také tak, že opakovaně stisknete tlačítko SRC na hlavním reproduktoru, dokud se kontrolka SRC nerozsvítí modře.

Přehrávání

Možnosti přehrávání lze ovládat prostřednictvím hlavního reproduktoru nebo dodávaného dálkového ovladače.

Poznámka

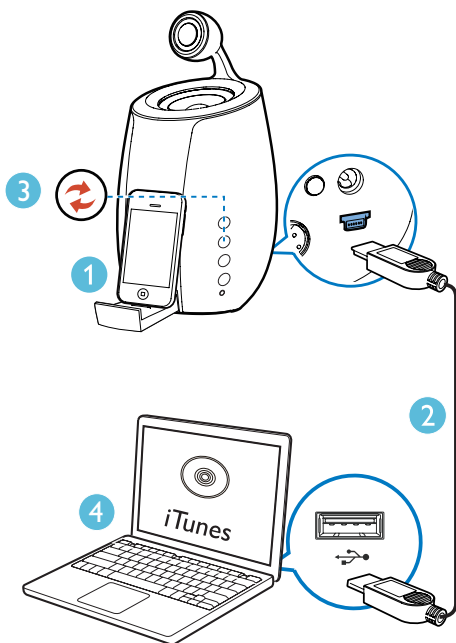
- Následující funkce se týkají přiloženého dálkového ovladače.
- Tlačítkem  spustíte nebo pozastavíte přehrávání.
- Přejít na předchozí nebo následující stopu lze stisknutím tlačítka .
- Opakovaným stisknutím tlačítka  nastavíte zvuk.
- Tlačítkem  vypnete a znovu zapnete zvuk.
- Chcete-li přepnout na zdroj zvuku USB (je-li připojen), stiskněte tlačítko .
- Chcete-li přepnout na zdroj zvuku MP3-LINK (je-li připojen), stiskněte tlačítko .
- Chcete-li přepnout zpět na zdroj iPod/iPhone, stiskněte tlačítko .


5 Další funkce


Synchronizace zařízení iPod/iPhone s počítačem

Poznámka

- Zkontrolujte, zda máte v počítači správně konfigurován software iTunes.
- Pokud software iTunes nelze správně konfigurovat, je nutné synchronizační proces v softwaru iTunes spustit ručně.




- 1 Vložte zařízení iPod/iPhone do doku.
- 2 Propojte hlavní reproduktor a počítač prostřednictvím dodávaného kabelu USB.
- 3 Stiskněte tlačítko  na hlavním reproduktoru.


↳ Kontrolka **SRC** a kontrolky **VOL+/-** zhasnou a kontrolka  se rozsvítí oranžově.

- 4 Spustíte software iTunes, abyste dokovací reproduktory synchronizovali s počítačem.
↳ Zařízení iPod/iPhone umístěné v doku se prostřednictvím softwaru iTunes úspěšně synchronizuje s počítačem.

Režim synchronizace ukončíte:

- 1 Jakmile odmítnete zařízení iPod/iPhone v aplikaci iTunes.
- 2 Stiskněte tlačítko  na hlavním reproduktoru.
↳ Reprodukory se automaticky vrátí do režimu zvuku.

Poslech prostřednictvím sluchátek

Připojte sluchátka do konektoru  na hlavním reproduktoru.

Poznámka

- Pokud je hlavní reproduktor v režimu DOCK, nelze provádět poslech prostřednictvím sluchátek.

6 Informace o výrobku



Poznámka

- Informace o výrobku jsou předmětem změn bez předchozího upozornění.

Specifikace

Zesilovač

Jmenovitý výstupní výkon 2 x 25 W RMS

Kmitočtová charakteristika 30–2000 Hz

Odstup signál/šum >90 dB

MP3 Link 600 mV RMS
20 kohmů

Reproduktory

Impedance Basový reproduktor: 8 ohmů
reproduktoru Výškový reproduktor: 8 ohmů

Vinutí 78mm basový reproduktor
reproduktoru + 34mm výškový reproduktor

Obecné informace

Napájení střídavým proudem Model: GFP-651DA-2028
Vstup: 100–240 V~, 50/60 Hz, 1,4 A
Výstup: 20 V === 2,8 A

Spotřeba elektrické energie při provozu 25 W

Spotřeba energie v pohotovostním režimu <0,5 W

Rozměry
– Hlavní jednotka (průměr x výška) 145 x 262 mm

Hmotnost
– Včetně balení 4,0 kg
– Hlavní jednotka 2,6 kg

7 Řešení problémů



Varování

- Neodstraňujte kryt přístroje.

Pokud chcete zachovat platnost záruky, neopravujte systém sami.

Jestliže dojde k problémům s tímto přístrojem, zkontrolujte před kontaktováním servisu následující možnosti. Pokud problém není vyřešen, přejděte na webové stránce společnosti Philips (www.philips.com/welcome). V případě kontaktu společnosti Philips buďte v blízkosti zařízení a mějte k dispozici číslo modelu a sériové číslo.

Nefunguje napájení

- Ujistěte se, že je napájecí šňůra zařízení řádně připojena.
- Ujistěte se, že je v síťové zásuvce proud.

Bez zvuku

- Upravte hlasitost.
- Zkontrolujte, zda jste vybrali správný zdroj zvuku.

Jednotka nereaguje

- Odpojte a znovu připojte zásuvku střídavého proudu a zařízení znovu zapněte.

Dálkový ovladač nefunguje.

- Než stisknete kterékoliv funkční tlačítko, vyberte nejprve správný zdroj namísto na hlavní jednotce dálkovým ovladačem.
- Změníte vzdálenost mezi dálkovým ovladačem a jednotkou.
- Vložte baterii podle polarity (+/-).
- Vyměňte baterii.
- Dálkový ovladač namiřte přímo na senzor na přední straně hlavního reproduktoru.



Specifications are subject to change without notice
© 2011 Koninklijke Philips Electronics N.V.
All rights reserved.

DS6600_10_UM_V1.1