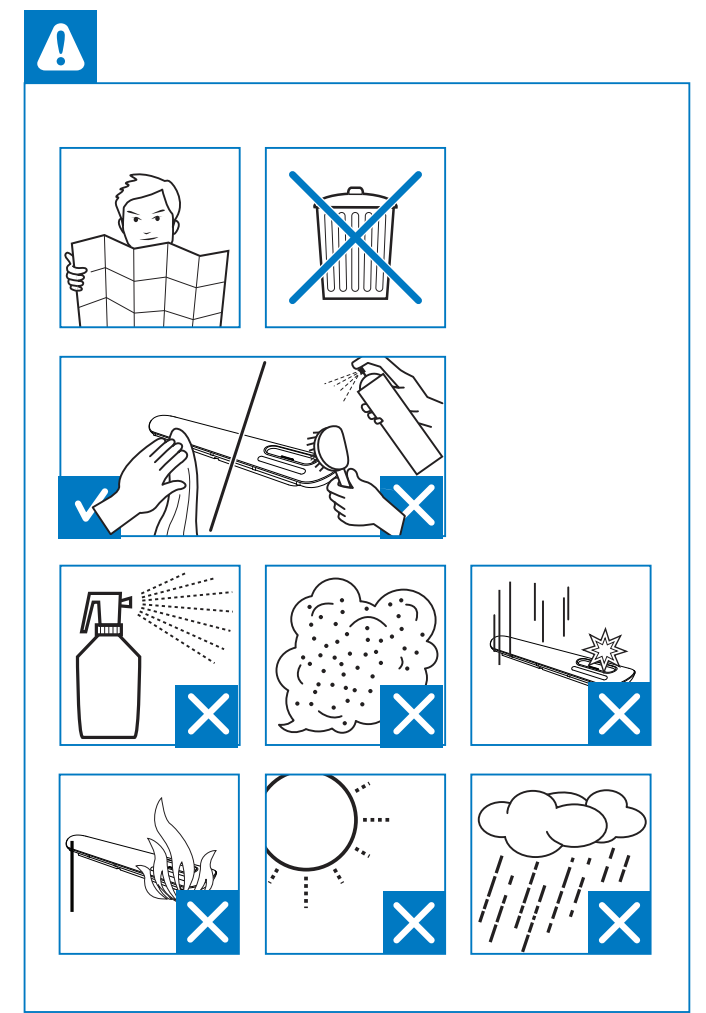
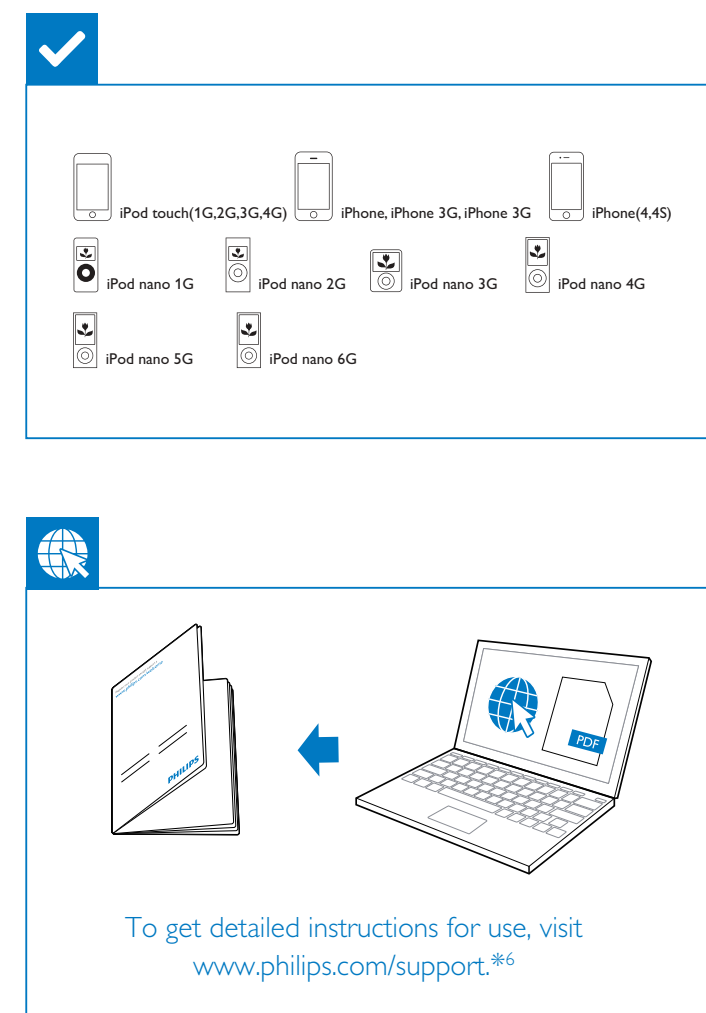
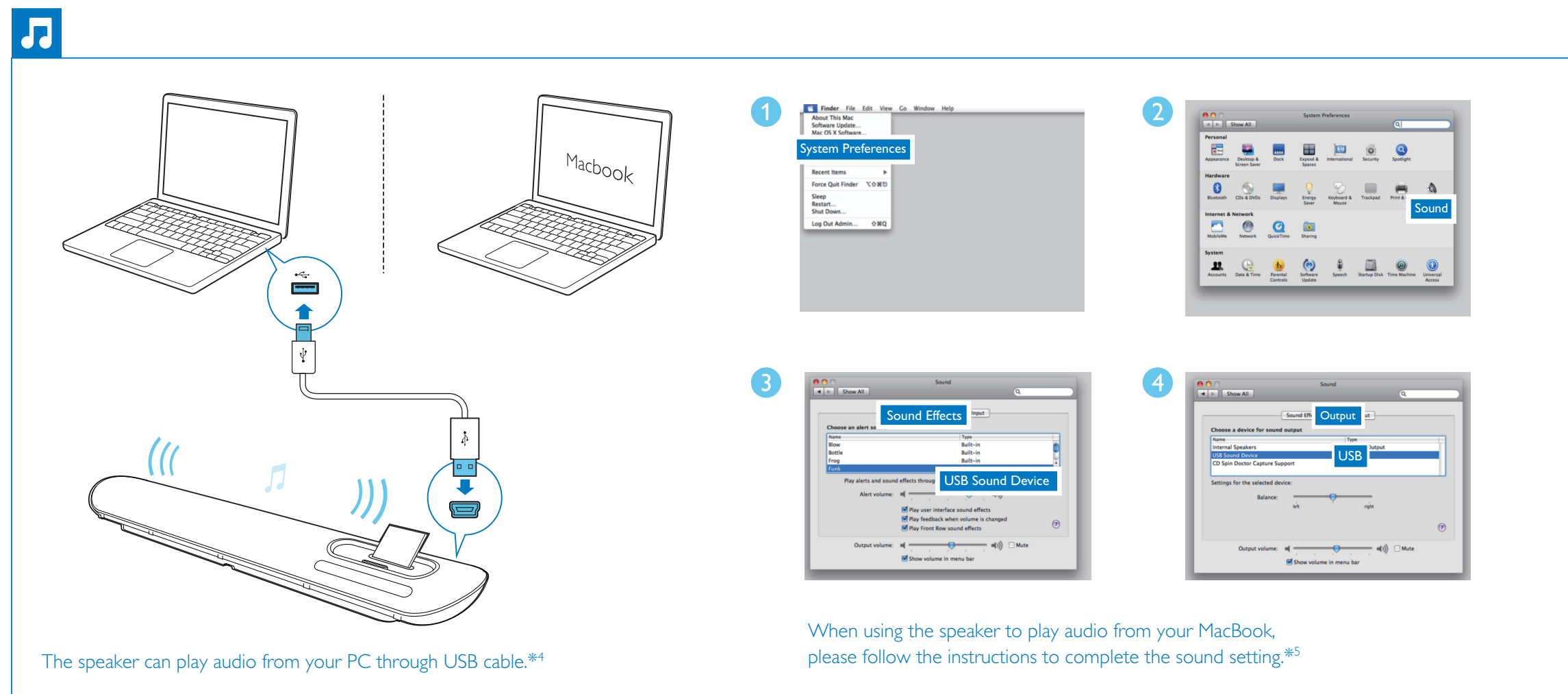
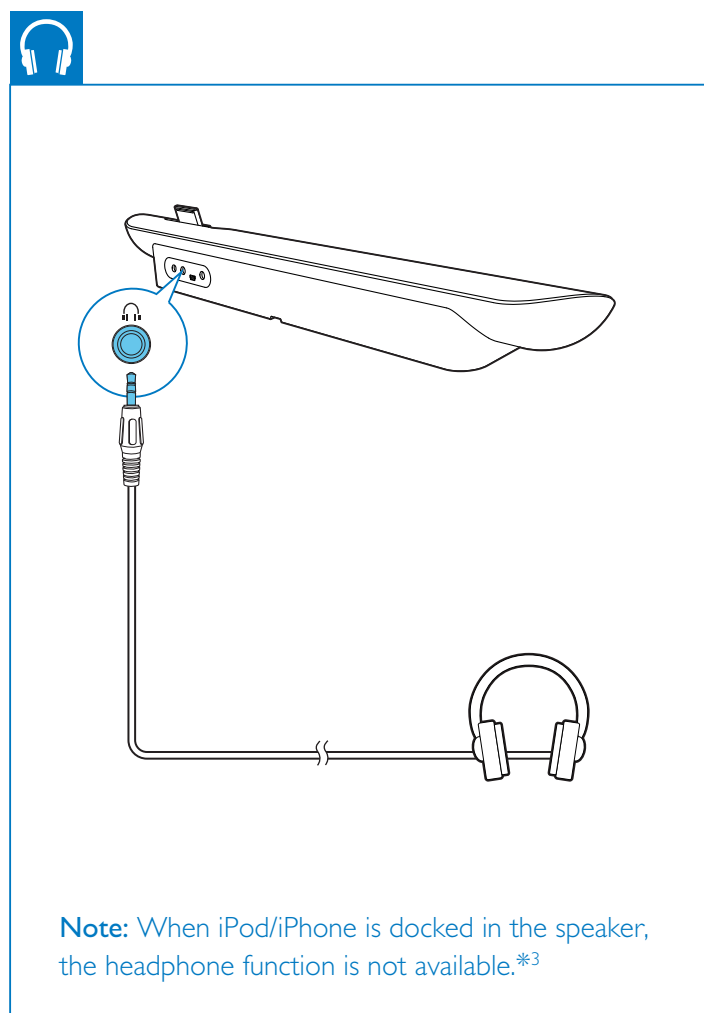
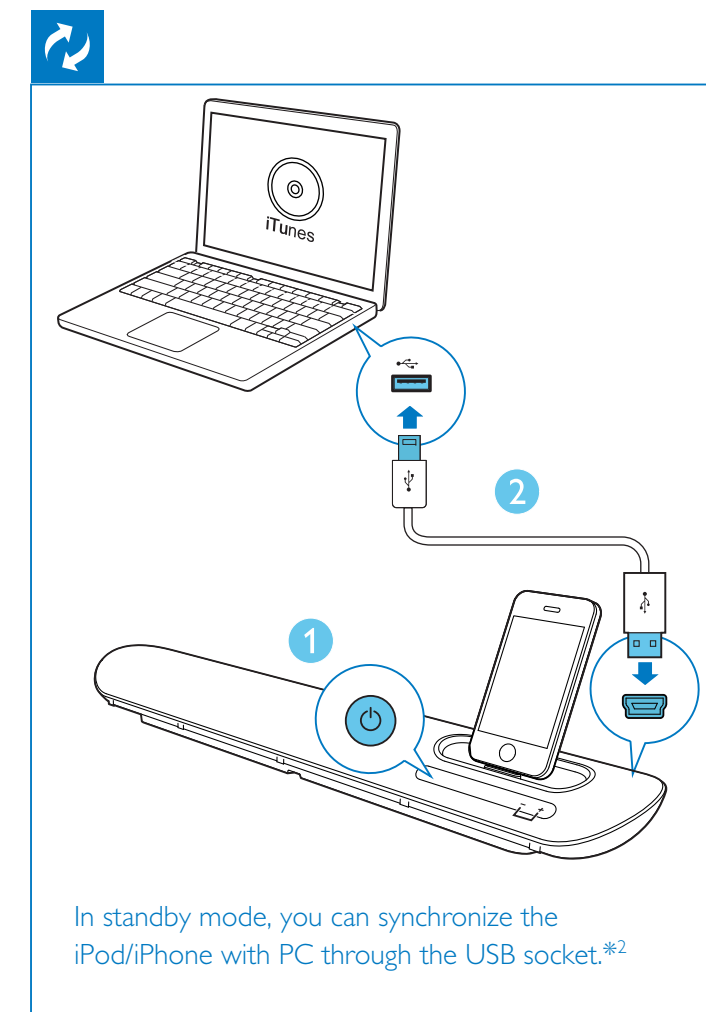
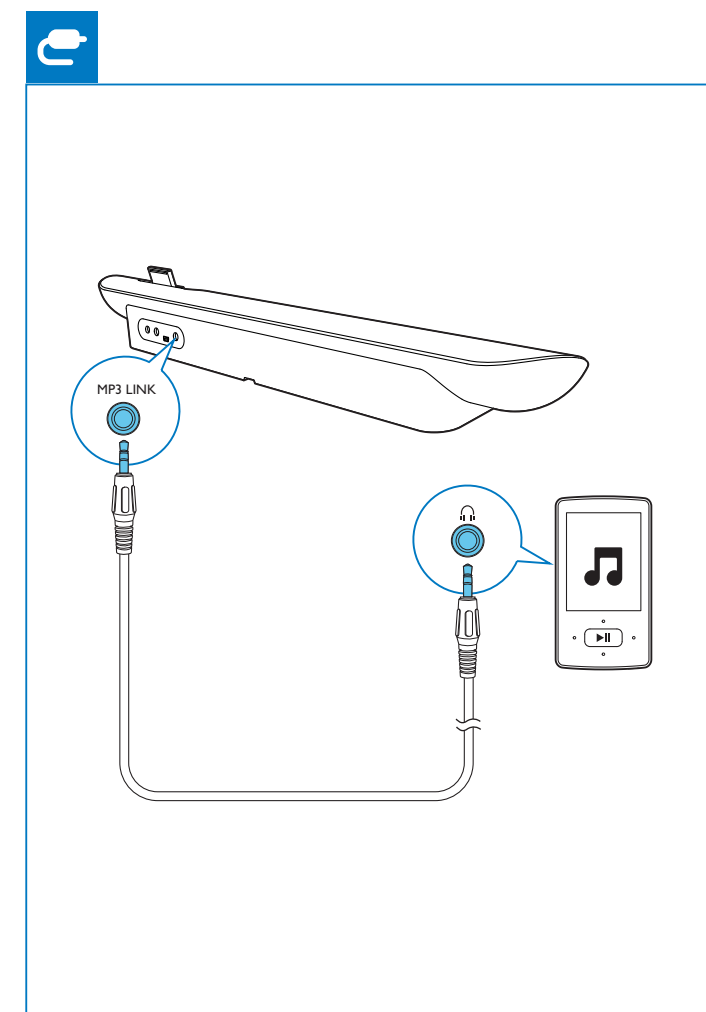
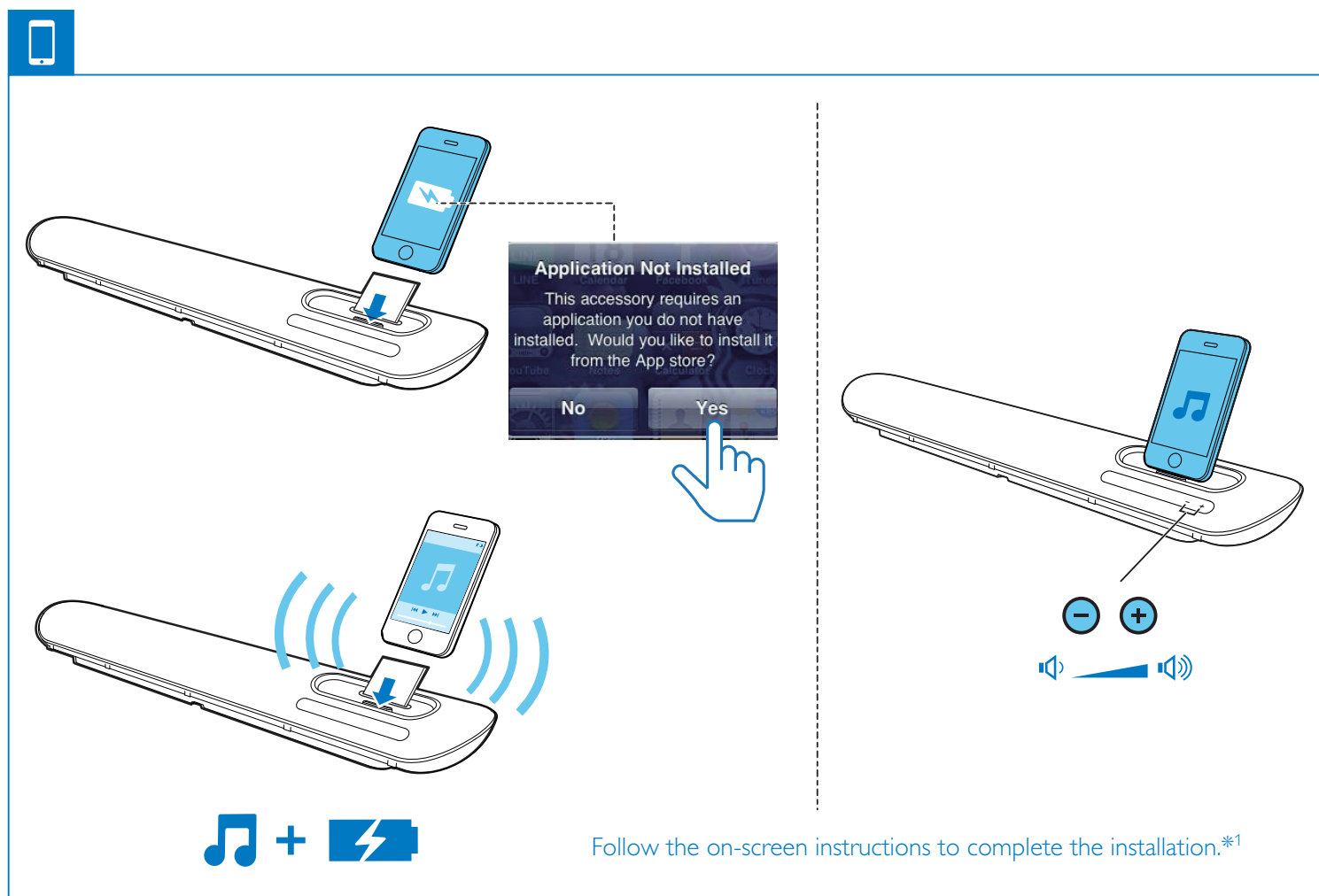
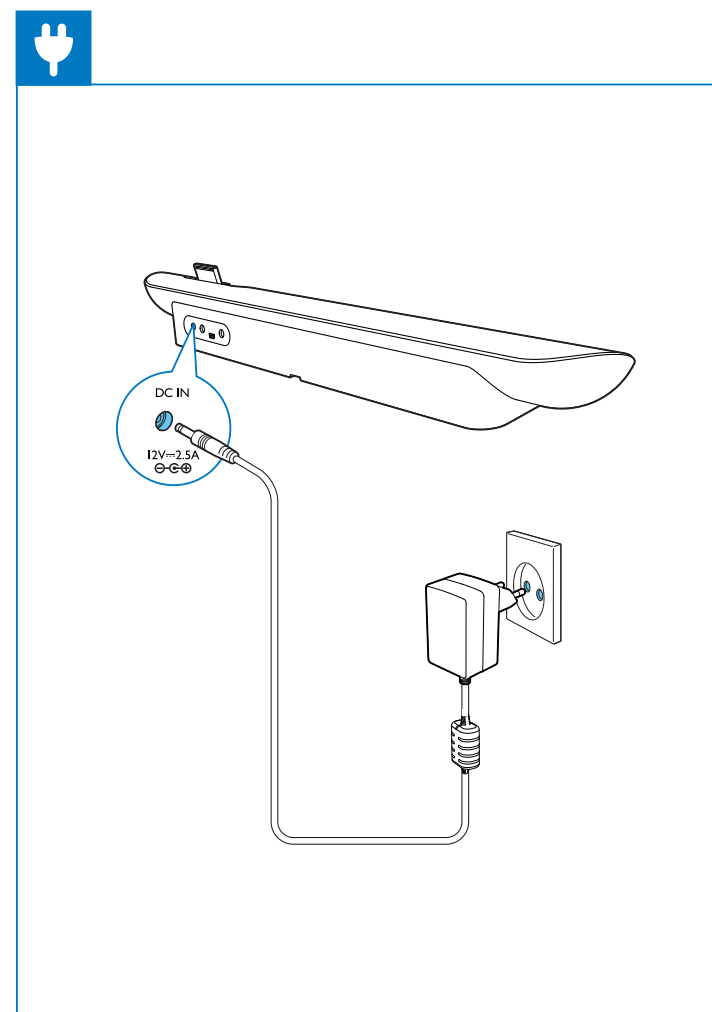
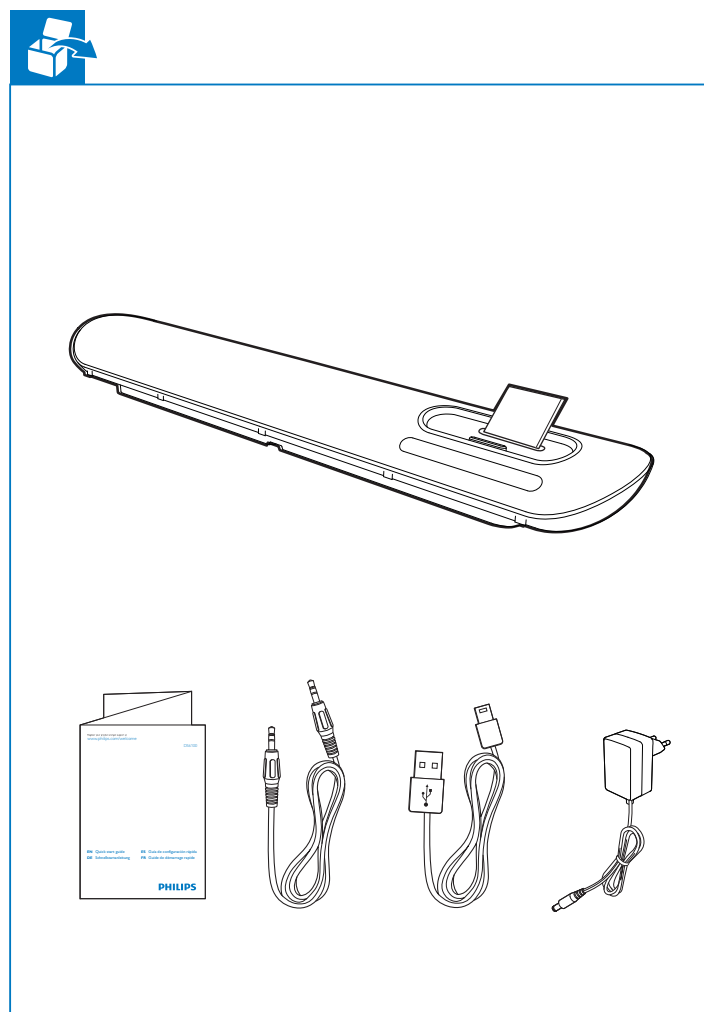


DS6100

EN Quick start guide
 DE Schnellstartanleitung
 ES Guía de configuración rápida
 FR Guide de démarrage rapide

PHILIPS



EN

- #1 Follow the on-screen instructions to complete the installation.
- #2 In standby mode, you can synchronize the iPod/iPhone with PC through the USB socket.
- #3 **Note:** When iPod/iPhone is docked in the speaker, the headphone function is not available.
- #4 The speaker can play audio from your PC through USB cable.
- #5 When using the speaker to play audio from your MacBook, please follow the instructions to complete the sound setting.
- #6 To get detailed instructions for use, visit www.philips.com/support.

1 Important

- Read these instructions.
- Heed all warnings.
- Follow all instructions.
- Do not use this apparatus near water.
- Do not block any ventilation openings. Install in accordance with the manufacturer’s instructions.
- Do not install near any heat sources such as radiators, heat registers, stoves, or other apparatus (including amplifiers) that produce heat.
- Protect the power cord from being walked on or pinched, particularly at plugs, convenience receptacles, and the point where they exit from the apparatus.
- Only use attachments/accessories specified by the manufacturer.
- Unplug this apparatus during lightning storms or when unused for long periods of time.
- Refer all servicing to qualified service personnel. Servicing is required when the apparatus has been damaged in any way, such as power-supply cord or plug is damaged, liquid has been spilled or objects have fallen into the apparatus, the apparatus has been exposed to rain or moisture, does not operate normally, or has been dropped.
- Apparatus shall not be exposed to dripping or splashing.
- Do not place any sources of danger on the apparatus (e.g. liquid filled objects, lighted candles).
- Where the plug of the Direct Plug-in Adaptor is used as the disconnect device, the disconnect device shall remain readily operable.

Hearing safety

Listen at a moderate volume.

- Using headphones at a high volume can impair your hearing.This product can produce sounds in decibel ranges that may cause hearing loss for a normal person, even for exposure less than a minute.The higher decibel ranges are offered for those that may have already experienced some hearing loss.
- Sound can be deceiving. Over time your hearing 'comfort level' adapts to higher volumes of sound. So after prolonged listening, what sounds 'normal' can actually be loud and harmful to your hearing. To guard against this, set your volume to a safe level before your hearing adapts and leave it there.

To establish a safe volume level:


- Set your volume control at a low setting.
- Slowly increase the sound until you can hear it comfortably and clearly, without distortion.

Listen for reasonable periods of time:

- Prolonged exposure to sound, even at normally 'safe' levels, can also cause hearing loss.
- Be sure to use your equipment reasonably and take appropriate breaks.

Be sure to observe the following guidelines when using your headphones.

- Listen at reasonable volumes for reasonable periods of time.
- Be careful not to adjust the volume as your hearing adapts.
- Do not turn up the volume so high that you can't hear what's around you.
- You should use caution or temporarily discontinue use in potentially hazardous situations.

 Warning
<ul style="list-style-type: none">Never remove the casing of this apparatus. Never lubricate any part of this apparatus. Never place this apparatus on other electrical equipment. Keep this apparatus away from direct sunlight, naked flames or heat. Ensure that you always have easy access to the power cord, plug or adaptor to disconnect the apparatus from the power.

2 Notice

Any changes or modifications made to this device that are not expressly approved by Philips Consumer Lifestyle may void the user’s authority to operate the equipment.

This product complies with the radio interference requirements of the European Community.

Your product is designed and manufactured with high quality materials and components, which can be recycled and reused.

When this crossed-out wheeled bin symbol is attached to a product it means that the product is covered by the European Directive 2002/96/EC.



Please inform yourself about the local separate collection system for electrical and electronic products.


Please act according to your local rules and do not dispose of your old products with your normal household waste. Correct disposal of your old product helps to prevent potential negative consequences for the environment and human health.

Environmental information

All unnecessary packaging has been omitted.We have tried to make the packaging easy to separate into three materials: cardboard (box), polystyrene foam (buffer) and polyethylene (bags, protective foam sheet.)

Your system consists of materials which can be recycled and reused if disassembled by a specialized company.Please observe the local regulations regarding the disposal of packaging materials, exhausted batteries and old equipment.

Made for
  iPod iPhone
<p>“Made for iPod” and “Made for iPhone” mean that an electronic accessory has been designed to connect specifically to iPod or iPhone respectively,and has been certified by the developer to meet Apple performance standards.Apple is not responsible for the operation of this device or its compliance with safety and regulatory standards.Please note that the use of this accessory with iPod or iPhone may affect wireless performance.</p> <p>iPod and iPhone are trademarks of Apple Inc., registered in the U.S. and other countries.</p>

 Note
<ul style="list-style-type: none">The type plate is located on the bottom of the apparatus.

3 Specifications

Amplifier

Rated Output Power	2 X 10 W RMS
--------------------	--------------

General information

AC power supply	Model: AS300-120-AD250(Philips); Input: 100-240 V ~, 50/60Hz, 1.1A; Output: 12.0V === 2,5 A
Operation Power Consumption	15 W
Standby Power Consumption	<0,5 W
Max.Load for iPod/iPhone	5 V === 1 A
Dimensions <ul style="list-style-type: none">- Main Unit (W x H x D)	528 x 78 x 93mm
Weight <ul style="list-style-type: none">- Main Unit -With Packing	1,1 kg <p>1,9 kg</p>

DE

- #1 Befolgen Sie die Anweisungen auf dem Bildschirm, um die Installation abzuschließen.
- #2 Sie können den iPod/das iPhone über den USB-Anschluss mit dem PC synchronisieren.
- #3 **Hinweis:** Wenn ein iPod/iPhone in den Lautsprecher eingesetzt ist, ist die Kopfhörerfunktion nicht verfügbar.
- #4 Der Lautsprecher kann Audioinhalte von Ihrem PC über ein USB-Kabel wiedergeben.
- #5 Beim Verwenden des Lautsprechers für die Wiedergabe von Audioinhalten auf Ihrem MacBook, folgen Sie den Anweisungen, um die Soundeinstellungen zu vervollständigen.
- #6 Ausführliche Anweisungen zum Gebrauch erhalten Sie auf www.philips.com/support.

1 Wichtig

- Lesen Sie diese Anweisungen durch.
- Beachten Sie alle Warnhinweise.
- Befolgen Sie alle Anweisungen.
- Verwenden Sie dieses Gerät nicht in der Nähe von Wasser.
- Verdecken Sie keine Lüftungsöffnungen. Stellen Sie das Gerät gemäß denVorschriften des Herstellers auf.
- Platzieren Sie das Gerät nicht neben Wärmequellen, wie z. B. Heizkörpern, Öfen oder anderen Geräten (darunter auch Verstärker), die Wärme erzeugen.
- Schützen Sie das Netzkabel oder der Netzstecker beschädigt wurden, Gegenstände in. Insbesondere darf dies nicht an den Steckern, an den Steckdosen oder an der Stelle geschehen, an der die Kabel das Gerät verlassen.
- Verwenden Sie nur vom Hersteller empfohlenes Zubehör.
- Ziehen Sie bei Gewittern oder bei längerer Nichtverwendung des Geräts den Netzstecker.
- Lassen Sie sämtliche Reparaturen ausschließlich von qualifiziertem Servicepersonal durchführen. Reparaturen sind notwendig, wenn das Gerät beschädigt wurde, z. B. wenn das Netzkabel oder der Netzstecker beschädigt wurden, Gegenstände in das Gerät gefallen sind, Flüssigkeit über das Gerät geschüttet wurde, das Gerät Regen oder Feuchtigkeit ausgesetzt wurde oder das Gerät nicht ordnungsgemäß funktioniert oder fallen gelassen wurde.
- Das Gerät darf nicht mit Flüssigkeiten benetzt oder bespritzt werden.

- Auf das Gerät dürfen keine möglichen Gefahrenquellen gestellt werden (z. B. mit einer Flüssigkeit gefüllte Gegenstände, brennende Kerzen).
- Wenn der Stecker des Direct Plug-In-Adapters als Trennvorrichtung verwendet wird, muss die Trennvorrichtung frei zugänglich bleiben.

Gehörschutz

Wählen Sie eine moderate Lautstärke.

- Das Verwenden von Kopfhörern bei hoher Lautstärke kann Ihrem Gehör schaden. Dieses Produkt kann Töne in einem Dezibelbereich wiedergeben, der bei einem gesunden Menschen bereits nach weniger als einer Minute zum Gehörverlust führen kann. Der höhere Dezibelbereich ist für Personen gedacht, die bereits unter einer Beeinträchtigung ihres Hörvermögens leiden.
- Die Lautstärke kann täuschen. Die als „angenehm“ empfundene Lautstärke erhöht sich mit der Zeit. Deswegen kann es vorkommen, dass nach längerem Zuhören als „normal“ empfunden wird, was in Wirklichkeit sehr laut und für Ihr Gehör schädlich ist. Um diesen Effekt zu vermeiden, sollten Sie die Lautstärke vor der Eingewöhnung auf einen sicheren Lautstärkepegel einstellen und diese Einstellung nicht mehr verändern.

So finden Sie Ihren sicheren Lautstärkepegel:


- Stellen Sie den Lautstärkeregler auf eine geringe Lautstärke.
- Erhöhen Sie langsam die Lautstärke, bis der Ton klar und deutlich zu hören ist.

Hören Sie nur eine angemessene Zeit:

- Bei sehr intensiver Nutzung kann auch eine „sichere“ Lautstärke zu Gehörschäden führen.
- Verwenden Sie deshalb Ihre Geräte in vernünftiger Weise, und pausieren Sie in angemessenen Zeitabständen.

Beachten Sie bei der Verwendung von Kopfhörern folgende Richtlinien.

- Hören Sie nur bei angemessener Lautstärke und nur eine angemessene Zeit lang.
- Achten Sie darauf, dass Sie den Lautstärkepegel auch nach der Eingewöhnungsphase unverändert lassen.
- Stellen Sie die Lautstärke nur so hoch ein, dass Sie Umgebungsgeräusche noch wahrnehmen können.
- In potenziell gefährlichen Situationen sollten Sie sehr vorsichtig sein oder die Verwendung kurzzeitig unterbrechen.

 Warnung
<ul style="list-style-type: none">Öffnen Sie auf keinen Fall das Gehäuse des Geräts. Fetten Sie niemals Teile dieses Geräts ein. Stellen Sie dieses Gerät niemals auf andere elektrische Geräte. Setzen Sie das Gerät keinem direktem Sonnenlicht, keiner offenen Flamme und keiner starken Hitze aus. Stellen Sie zum Trennen des Geräts von der Stromversorgung den einfachen Zugriff auf Netzkabel, Stecker oder Netzteil sicher.

2 Hinweis

Änderungen oder Modifizierungen des Geräts, die nicht ausdrücklich von Philips Consumer Lifestyle genehmigt wurden, können zum Erlöschen der Betriebserlaubnis führen.

Dieses Produkt entspricht den Richtlinien der Europäischen Union zu Funkstörungen.

Ihr Gerät wurde unter Verwendung hochwertiger Materialien und Komponenten entwickelt und hergestellt, die recycelt und wiederverwendet werden können.

Befindet sich dieses Symbol (durchgestrichene Abfalltonne auf Rädern) auf dem Gerät, bedeutet dies, dass für dieses Gerät die Europäische Richtlinie 2002/96/EG gilt. Informieren Sie sich über die örtlichen Bestimmungen zur getrennten Sammlung elektrischer und elektronischer Geräte.

Richten Sie sich nach den örtlichen Bestimmungen und entsorgen Sie Altgeräte nicht über Ihren Hausmüll. Durch die korrekte Entsorgung Ihrer Altgeräte werden Umwelt und Menschen vor möglichen negativen Folgen geschützt.

Umweltinformationen

Auf überflüssige Verpackung wurde verzichtet. Die Verpackung kann leicht in drei Materialtypen getrennt werden: Pappe (Karton), Styropor (Polsterung) und Polyethylen (Beutel, Schaumstoff-Schutzfolie).

Ihr Gerät besteht aus Werkstoffen, die wiederverwendet werden können, wenn das Gerät von einem spezialisierten Fachbetrieb demontiert wird. Bitte beachten Sie die örtlichen Vorschriften zur Entsorgung von Verpackungsmaterial, verbrauchten Batterien und Altgeräten.

Made for
  iPod iPhone

Die Angaben „Made for iPod“ und „Made for iPhone“ bedeuten, dass ein elektronisches Zubehörteil speziell für die Verwendung mit einem iPod oder iPhone entwickelt wurde. Zudem wurde vom Hersteller bestätigt, dass dieses Zubehörteil den Leistungsstandards von Apple entspricht. Apple ist für dieses Gerät oder die Einhaltung von Sicherheits- und sonstigen Richtlinien nicht verantwortlich. Bitte beachten Sie, dass der Gebrauch von diesem Zubehörteil mit iPod oder iPhone die Übertragungsleistung beeinflussen könnte. iPod und iPhone sind eingetragene Marken von Apple Inc. in den Vereinigten Staaten und in anderen Ländern.

 Hinweis
<ul style="list-style-type: none">Das Typenschild befindet sich auf der Geräteurterseite.

3 Technische Daten

Verstärker

Ausgangsleistung	2 x 10 W RMS
------------------	--------------

Allgemeine Informationen

Netzspannung	Modell: AS300-120-AD250 (Philips); Eingangsleistung: 100 bis 240V~, 50/60 Hz, 1,1 A; Ausgabe: 12,0V === 2,5 A
Betriebs-Stromverbrauch	15 W
Standby-Stromverbrauch	< 0,5 W
Max. Belastung für iPod/iPhone	5 V === 1 A
Abmessungen <ul style="list-style-type: none">- Hauptgerät (B x H x T)	528 x 78 x 93 mm
Gewicht <ul style="list-style-type: none">- Hauptgerät - Inklusive Verpackung	1,1 kg <p>1,9 kg</p>

ES

- #1 Para finalizar la instalación, siga las instrucciones que aparecen en pantalla.
- #2 En el modo de espera, puede sincronizar el iPod/iPhone con el PC por la toma USB.
- #3 **Nota:** Cuando el iPod/iPhone está conectado en el altavoz, la función de auriculares no está disponible.
- #4 El altavoz puede reproducir el audio del PC a través de un cable USB.
- #5 Cuando utilice el altavoz para reproducir el audio del MacBook, siga las instrucciones para completar la configuración de sonido.
- #6 Para obtener instrucciones detalladas para su uso, visite www.philips.com/support.

1 Importante

- Lea estas instrucciones.
- Preste atención a todas las advertencias.
- Siga todas las instrucciones.
- No use este aparato cerca del agua.
- No bloquee las aberturas de ventilación. Realice la instalación de acuerdo con las indicaciones del fabricante.
- No instale cerca ninguna fuente de calor como, por ejemplo, radiadores, rejillas de calefacción, hornos u otros aparatos que produzcan calor (incluidos los amplificadores).
- Evite que el cable de alimentación se pise o se doble, en particular junto a los enchufes, tomas de corriente y en el punto donde sale del aparato.
- Use exclusivamente los dispositivos/accesorios indicados por el fabricante.
- Desenchufe el aparato durante las tormentas eléctricas o cuando no lo utilice durante un periodo largo de tiempo.
- El servicio técnico debe realizarlo siempre personal cualificado. Se requerirá servicio de asistencia técnica cuando el aparato sufra algún tipo de daño como, por ejemplo, que el cable de alimentación o el enchufe estén dañados, que se haya derramado líquido o hayan caído objetos dentro del aparato, que éste se haya expuesto a la lluvia o humedad, que no funcione normalmente o que se haya caído.
- No exponga el aparato a gotas ni salpicaduras.
- No coloque sobre el aparato objetos que puedan suponer un peligro (por ejemplo, objetos que contengan líquido o velas encendidas).
- Cuando se utiliza el enchufe del adaptador Direct Plug-in Adaptor como dispositivo de desconexión, éste debe estar siempre disponible.
- NO PERMITA QUE LOS NIÑOS UTILICEN SIN VIGILANCIA APARATOS ELÉCTRICOS.**
- NO PERMITA QUE LOS NIÑOS O ADULTOS CON CAPACIDADES FÍSICAS, SENSORIALES O MENTALES REDUCIDAS O PERSONAS CON FALTA DE EXPERIENCIA/ CONOCIMIENTO, UTILICEN APARATOS ELÉCTRICOS SIN VIGILANCIA.**

- El nivel de sonido puede ser engañoso. Con el paso del tiempo, el “nivel de comodidad” de escucha se adapta a los niveles de sonido más elevados. Por lo tanto, tras una escucha prolongada, el sonido de un nivel “normal” puede ser en realidad de tono elevado y perjudicial para el oído. Para protegerse contra esto, ajuste el nivel de sonido a un nivel seguro antes de que su oído se adapte y manténgalo así.

Para establecer un nivel de sonido seguro:


- Fije el control de volumen en un ajuste bajo.
- Aumente poco a poco el sonido hasta poder oírlo de manera cómoda y clara, sin distorsión.

Escuche durante períodos de tiempo razonables:

- La exposición prolongada al sonido, incluso a niveles “seguros”, también puede provocar una pérdida auditiva.
- Asegúrese de utilizar su equipo de forma razonable y realice los descansos oportunos.

Asegúrese de respetar las siguientes pautas cuando use los auriculares.

- Escuche a niveles de sonido razonables durante períodos de tiempo razonables.
- Tenga cuidado de no ajustar el nivel de sonido mientras se adapta su oído.
- No suba el nivel de sonido hasta tal punto que no pueda escuchar lo que le rodea.
- En situaciones posiblemente peligrosas, debe tener precaución o interrumpir temporalmente el uso.

 Advertencia
<ul style="list-style-type: none">No quite nunca la carcasa de este aparato. No lubrique ninguna pieza de este aparato. No coloque nunca este aparato sobre otro equipo eléctrico. No exponga el aparato a la luz solar directa, al calor o a las llamas. Asegúrese de tener siempre un fácil acceso al cable de alimentación, al enchufe o al adaptador para desconectar el aparato de la corriente.

2 Aviso

Cualquier cambio o modificación que se realice en este dispositivo que no esté aprobada expresamente por Philips Consumer Lifestyle puede anular la autoridad del usuario para utilizar el equipo.

Este producto cumple los requisitos de interferencias de radio de la Comunidad Europea.

El producto ha sido diseñado y fabricado con materiales y componentes de alta calidad que pueden reciclarse y reutilizarse.

Cuando aparece este símbolo de cubo de basura tachado en un producto, significa que cumple la Directiva europea 2002/96/EC.
Infórmese sobre el sistema local de reciclaje de productos eléctricos y electrónicos. Proceda conforme a la legislación local y no se deshaga de sus productos antiguos con la basura doméstica normal. La eliminación correcta del producto antiguo ayudará a evitar posibles consecuencias negativas para el medioambiente y la salud.

Información medioambiental

Se ha suprimido el embalaje innecesario. Hemos intentado que el embalaje sea fácil de separar en tres materiales: cartón (caja), espuma de poliestireno (corcho) y polietileno (bolsas, lámina de espuma protectora). El sistema se compone de materiales que se pueden reciclar y volver a utilizar si lo desmonta una empresa especializada.
Siga la normativa local acerca del desecho de materiales de embalaje, pilas agotadas y equipos antiguos.

Made for
  iPod iPhone

“Diseñado para iPod” y “Diseñado para iPhone” significa que un accesorio electrónico ha sido diseñado para conectarse específicamente a un iPod o iPhone, y ha sido certificado por el desarrollador para cumplir con los estándares de rendimiento de Apple. Apple no se hace responsable del funcionamiento de este dispositivo o de su cumplimiento con los estándares de seguridad o reguladores. Tenga en cuenta que el uso de este accesorio con iPod o iPhone puede afectar al rendimiento inalámbrico. iPod y iPhone son marcas registradas de Apple Inc., registrada en EE.UU. y otros países.

 Nota
<ul style="list-style-type: none">La placa de identificación está situada en la parte inferior del dispositivo.

3 Especificaciones

Amplificador

Potencia de salida	2 x 10 W RMS
--------------------	--------------

Información general

Fuente de alimentación de CA	Modelo: AS300-120-AD250 (Philips); Entrada: 100-240 V ~, 50/60 Hz, 1,1 A; Salida: 12 V === 2,5 A
------------------------------	--

Consumo de energía en funcionamiento	15 W
Consumo de energía en modo de espera	< 0,5 W
Carga máxima para iPod/iPhone	5 V === 1 A

Dimensiones <ul style="list-style-type: none">- Unidad principal (ancho x alto x profundo)	528 x 78 x 93 mm
Peso <ul style="list-style-type: none">- Unidad principal - Con embalaje	1,1 kg <p>1,9 kg</p>

FR

- #1 Suivez les instructions à l’écran pour terminer l’installation.
- #2 En mode veille, vous pouvez synchroniser l’iPod/iPhone avec le PC via la prise USB.
- #3 **Remarque :** lorsque l’iPod/iPhone est inséré dans le haut-parleur, la fonction casque n’est pas disponible.
- #4 Le haut-parleur peut lire la musique de votre PC à l’aide d’un câble USB.
- #5 Lorsque vous utilisez le haut-parleur pour lire des fichiers audio de votre MacBook, veuillez suivre les instructions pour terminer le réglage audio.
- #6 Pour obtenir des instructions d’utilisation détaillées, rendez-vous sur www.philips.com/support.

1 Important

- Lisez attentivement ces consignes.
- Tenez compte de tous les avertissements.
- Respectez toutes les consignes.
- N'utilisez pas cet appareil à proximité d'une source d'eau.
- N'obstruez pas les orifices de ventilation. Installez l'appareil conformément aux consignes du fabricant.
- N'installez pas l'appareil à proximité de sources de chaleur telles que des radiateurs, registres de chaleur, poêles ou autres appareils (amplificateurs par exemple) produisant de la chaleur.
- Évitez de marcher sur le cordon d'alimentation ou de le pincer; notamment au niveau des fiches, des prises de courant et de son point de sortie sur l'appareil.
- Utilisez uniquement les pièces de fixation/accessoires spécifié(e)s par le fabricant.
- Débranchez cet appareil en cas d'orage ou pendant les longues périodes d'inutilisation.
- Confiez toutes les tâches de maintenance à un personnel qualifié. Des travaux de maintenance sont nécessaires en cas d'endommagement de l'appareil : par exemple, endommagement du cordon d'alimentation ou de la fiche, déversement de liquide ou chute d'objets à l'intérieur de l'appareil, exposition de l'appareil à la pluie ou à l'humidité, dysfonctionnement ou chute de l'appareil.
- Votre appareil ne doit pas être exposé aux fuites goutte à goutte ou aux éclaboussures.
- Ne placez pas d'objets susceptibles d'endommager votre appareil à proximité de celui-ci (par exemple, objets remplis de liquide ou bougies allumées).
- Si la fiche de l'adaptateur plug-in Direct est utilisée comme dispositif de découplage, elle doit rester facilement accessible.

Sécurité d’écoute

Écoutez à un volume modéré.

- L'utilisation des écouteurs à un volume élevé peut entraîner des pertes auditives. Ce produit peut générer un volume sonore capable de détériorer les fonctions auditives d'un individu aux facultés normales, même en cas d'exposition inférieure à une minute. Les niveaux sonores élevés sont destinés aux personnes ayant déjà subi une diminution de leurs capacités auditives.
- Le son peut être trompeur. Au fil du temps, votre niveau de confort auditif s'adapte à des volumes plus élevés. Après une écoute prolongée, un niveau sonore élevé et nuisible à vos capacités auditives pourra vous sembler normal. Pour éviter cela, réglez le volume à un niveau non nuisible assez longtemps pour que votre ouïe s'y habitue et ne le changez plus.

Pour définir un volume non nuisible :


- Réglez le volume sur un niveau peu élevé.
- Augmentez progressivement le volume jusqu'à ce que votre écoute soit confortable et claire, sans distorsion.

Limitez les périodes d’écoute :

- Une exposition prolongée au son, même à des niveaux normaux et non nuisibles, peut entraîner des pertes auditives.
- Veillez à utiliser votre équipement de façon raisonnable et à interrompre l'écoute de temps en temps.

Veillez à respecter les recommandations suivantes lors de l'utilisation de vos écouteurs.

- Écoutez à des volumes raisonnables pendant des durées raisonnables.
- Veillez à ne pas régler le volume lorsque votre ouïe est en phase d'adaptation.
- Ne montez pas le volume de sorte que vous n'entendiez plus les sons environnants.
- Faites preuve de prudence dans l'utilisation des écouteurs ou arrêtez l'utilisation dans des situations potentiellement dangereuses.

 Avertissement
<ul style="list-style-type: none">Ne retirez jamais le boîtier de l'appareil. Ne graissez jamais aucun composant de cet appareil. Ne posez jamais l'appareil sur un autre équipement électrique. Conservez l'appareil à l'abri des rayons du soleil, des flammes nues et de toute source de chaleur. Veillez à maintenir un accès facile au cordon d'alimentation, à la fiche ou à l'adaptateur pour débrancher l'appareil.

2 Avertissement

Toute modification apportée à cet appareil qui ne serait pas approuvée expressément par Philips Consumer Lifestyle peut invalider l'habilitation de l'utilisateur à utiliser l'appareil.

Ce produit est conforme aux spécifications d'interférence radio de la Communauté Européenne.

Cet appareil a été conçu et fabriqué avec des matériaux et des composants de haute qualité pouvant être recyclés et réutilisés.

La présence du symbole de poubelle sur roues barrée sur un produit indique que ce dernier est conforme à la directive européenne 2002/96/CE.

Veillez vous renseigner sur votre système local de gestion des déchets d'équipements électriques et électroniques.

Respectez la réglementation locale et ne jetez pas vos anciens appareils avec les ordures ménagères. La mise au rebut correcte de votre ancien appareil permet de préserver l'environnement et la santé.

Informations sur l'environnement

Tout emballage superflu a été supprimé. Nous avons fait notre possible pour permettre une séparation facile de l'emballage en trois matériaux : carton (boîte), polystyrène moussé (qui amortit les chocs) et polyéthylène (sacs, feuille protectrice en mousse).

Votre appareil se compose de matériaux recyclables et réutilisables à condition d'être démontés par une entreprise spécialisée. Respectez les réglementations locales pour vous débarrasser des emballages, des piles usagées et de votre ancien équipement.

Made for
  iPod iPhone

« Made for iPod » (Compatible avec l'iPod) et « Made for iPhone » (Compatible avec l'iPhone) signifient qu'un appareil électronique est conçu spécialement pour être connecté à un iPod ou un iPhone et que le développeur certifie que le produit satisfait aux normes de performances Apple. Apple n'est pas responsable du fonctionnement de cet appareil ou de sa conformité aux normes de sécurité et aux normes réglementaires. Notez que l'utilisation de cet accessoire avec un iPod ou un iPhone peut affecter les performances sans fil. iPod et iPhone sont des marques commerciales d'Apple Inc. déposées aux États-Unis et dans d'autres pays.

 Remarque
<ul style="list-style-type: none">La plaque signalétique est située sous l'appareil.

3 Spécificités

Amplificateur

Puissance de sortie nominale	2 x 10 W RMS
------------------------------	--------------

Informations générales

Alimentation secteur	Modèle : AS300-120-AD250(Philips)<
----------------------	---