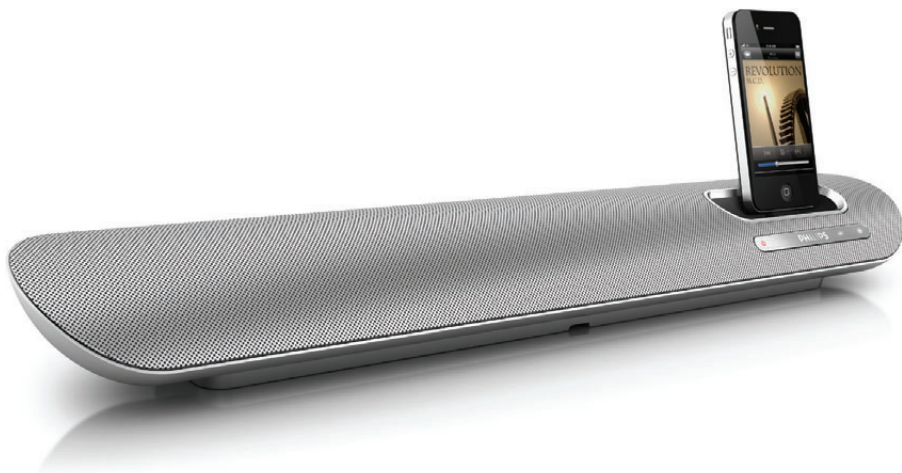


Registrera din produkt och få support på

www.philips.com/welcome

DS6100



SV Användarhandbok

PHILIPS

Innehållsförteckning

1 Viktigt!	3
Skydda hörseln	3

2 Din dockningshögtalare	4
Introduktion	4
Förpackningens innehåll	4
Översikt över högtalare	5

3 Komma igång	5
Ansluta nätströmmen	5
Slå på	6

4 Uppspelning	6
Spela upp från iPod/iPhone	6
Spela upp ljud från datorn	8
Spela upp från en extern enhet	8
Lyssna genom hörlurar	8
Justera volymen	8

5 Specifikationer	9
Förstärkare	9
Allmän information	9

6 Felsökning	9
---------------------	----------

7 Obs!	10
---------------	-----------

1 Viktigt!

- Läs de här instruktionerna.
- Läs och ta till dig varningstexten.
- Följ samtliga instruktioner.
- Använd inte apparaten i närheten av vatten.
- Blockera inte ventilationsöppningar. Installera apparaten i enlighet med tillverkarens instruktioner.
- Installera den inte i närheten av någon värmekälla, som element, varmluftsintag, spis eller annan utrustning som avger värme (inklusive förstärkare).
- Skydda elkabeln så att den inte blir trampad på eller kommer i kläm, särskilt intill kontakter, extrauttag och precis vid apparathöjlet.
- Använd endast kringutrustning och tillbehör som är godkända av leverantören.
- Dra ur kontakten till apparaten vid åskväder samt när den inte ska användas på länge.
- Överlåt allt underhåll till kvalificerad servicepersonal. Service är nödvändig när apparaten har skadats på något sätt, till exempel om en elkabel eller kontakt är skadad, vätska eller främmande föremål har kommit in i apparaten, apparaten har utsatts för regn eller fukt, inte fungerar som den ska eller om den har fallit i golvet.
- Apparaten får inte utsättas för vattendroppar eller vattenstrålar.
- Placera inga potentiellt skadliga föremål på enheten (t.ex. vattenfyllda kärl eller levande ljus).
- Om adaptern används som fränkopplingsenhet ska den vara lätt att komma åt.

Skydda hörseln

Lyssna med måttlig volym.

- Om du använder hörlurar och lyssnar med hög volym kan din hörsel skadas. Den här produkten kan generera ljud med decibelnivåer som kan orsaka nedsatt hörsel hos en normal person, även om exponeringen är kortare än en minut. De högre decibelområdena är till för personer som redan har nedsatt hörsel.
- Ljud kan vara vilseledande. Med tiden kan din "komfortnivå" anpassas till allt högre volymer. Så efter en längre tids lyssnande kan ljud som låter "normalt" i verkligheten vara högt och skadligt för din hörsel. För att skydda dig mot detta bör du ställa in volymen på en säker nivå innan hörseln anpassat sig, och lämna volymen på den nivån.

Upprätta en säker ljudnivå:

- Ställ in volymkontrollen på en låg nivå.
- Öka den sedan tills ljudet hörs bekvämt och klart, utan distorsion.

Lyssna under rimlig tid:

- Långvarig exponering för ljud, även på normalt "säkra" nivåer, kan förorsaka hörselskador.
- Använd utrustningen på ett förnuftigt sätt och ta en paus då och då.

Observera följande riktlinjer när du använder hörlurarna.

- Lyssna på rimliga ljudnivåer under rimlig tid.
- Justera inte volymen allteftersom din hörsel anpassar sig.
- Höj inte volymen så mycket att du inte kan höra din omgivning.
- Du bör vara försiktig eller tillfälligt sluta använda hörlurarna i potentiellt farliga situationer.

Varning

- Ta aldrig bort höljet från apparaten.
- Smörj aldrig någon del av produkten.
- Placera aldrig produkten ovanpå någon annan elektrisk utrustning.
- Skydda apparaten mot direkt solljus, öppna lågor och värme.
- Se till att du alltid har nätsladden, kontakten och adaptern lättillgängliga så att du kan koppla bort apparaten från eluttaget.

2 Din dockningshögtalare

Gratulerar till din nya produkt och välkommen till Philips! Genom att registrera din produkt på www.philips.com/welcome kan du dra nytta av Philips support.

Om du kontaktar Philips behöver du ange modell- och serienumret till produkten. Modell- och serienumret finns på apparatens undersida. Skriv numren här:

Modellnummer _____

Serienr _____

Introduktion

Med den här dockningshögtalaren kan du

- lyssna på ljud från din iPod/iPhone och andra externa ljudenheter samt spela upp musik från datorn;
- synkronisera din iPod/iPhone med datorn via USB-uttaget.



Kommentar

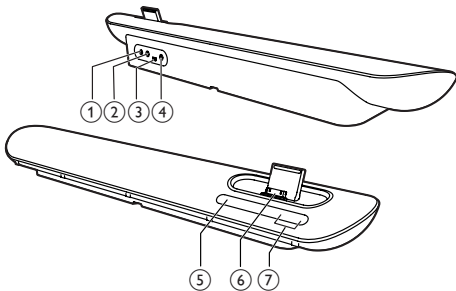
- Högtalaren kan hantera Dock Studio-programvara.




Förpackningens innehåll

Kontrollera och identifiera innehållet i förpackningen:

- Huvudenhet
- 1 x nätadapter
- 1 x USB-kabel
- 1 MP3 link-kabel
- Snabbstartguide

Översikt över högtalare



- ① **DC IN**
 - Anslut nätströmmen.
- ② 
 - Hörlursuttag.
- ③ **USB** 
 - Synka med en dator via USB-kabel.
 - Spela upp musik från din dator.
- ④ **MP3-LINK**
 - Anslut en extern ljudenhet.
- ⑤ 
 - Starta dockningshögtalaren eller växla till standbyläge.
- ⑥ **DOCKA**
 - Docka för iPod/iPhone.
- ⑦ **VOLUME + / -**
 - Justera volymen.

3 Komma igång

Följ alltid anvisningarna i det här kapitlet i rätt följd.

Ansluta nätströmmen

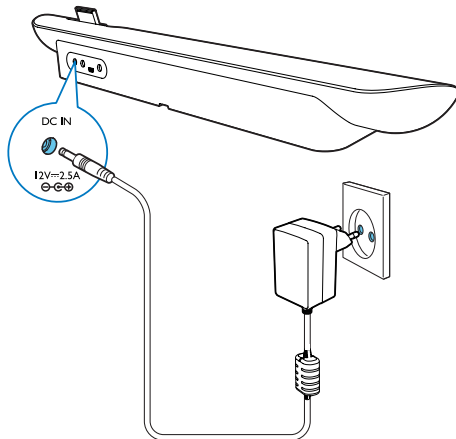


Var försiktig


- Risk för produktskada! Kontrollera att nätspänningen motsvarar den spänning som är tryckt på undersidan av enheten.
- Risk för elektriska stötar! När du kopplar bort nätadaptern ska du alltid dra ut kontakten ur uttaget. Dra aldrig i sladden.

Anslut nätadaptern till:


- **DC IN**-uttaget på dockningshögtalarens baksida.
- vägguttaget.



Slå på

Tryck på  för att slå på dockningshögtalaren.

Växla till standbyläge

När du trycker på  igen, eller om systemet är inaktivt i 15 minuter, växlar dockningshögtalaren till standbyläge.

4 Uppspelning

Spela upp från iPod/iPhone

Du kan lyssna på ljud från din iPod/iPhone via den här dockningshögtalaren.

Kompatibla iPod-/iPhone-modeller


Dockningshögtalaren fungerar med följande iPod-/iPhone-modeller:

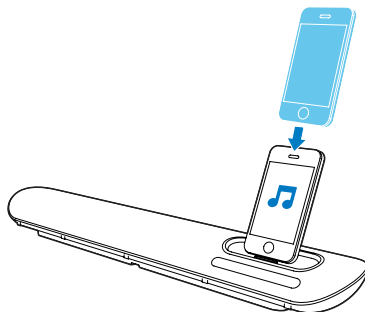
Utvecklade för:

- iPod touch (1:a, 2:a, 3:e, 4:e generationen)
- iPod classic
- iPod nano (1:a, 2:a, 3:e, 4:e, 5:e, 6:e generationen)
- iPhone 4S
- iPhone 4
- iPhone 3GS
- iPhone 3G
- iPhone

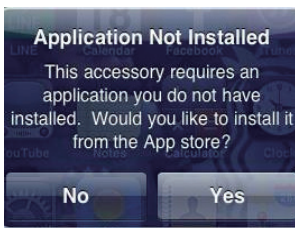
Lyssna på iPod/iPhone

Med Philips **DockStudio**-app får din dockningshögtalare en mängd nya funktioner. Om du vill ha fler funktioner rekommenderar vi att du installerar den kostnadsfria appen **DockStudio**.

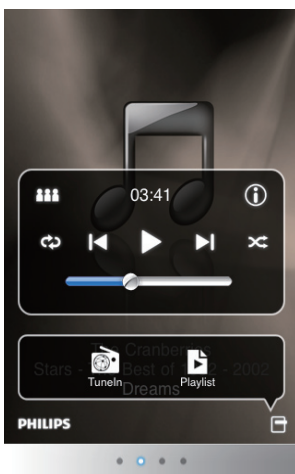
- 1 Tryck på  för att slå på dockningshögtalaren.
↳ LED-lamporna tänds.
- 2 Sätt i iPod-/iPhone-enheten i dockan.



- 3 Vid första användning ombeds du att installera appen **DockStudio** i din iPod/iPhone.
- 4 Tryck på **[Yes]** (ja) för att acceptera installationen.
- 5 Slutför installationen genom att följa instruktionerna på skärmen.



- 6 Starta appen efter installationen.
- 7 Spela upp ljud på iPod/iPhone.
 - ↳ Ljud spelas upp via dockningshögtalaren.

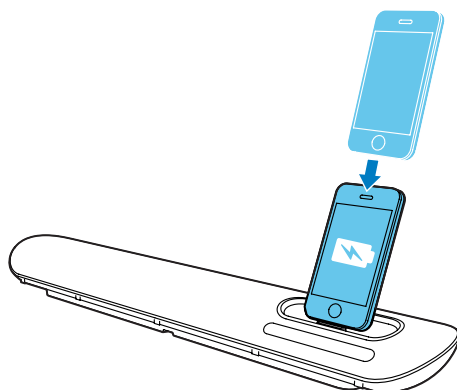


Tips

- Med appen **DockStudio** kan du lyssna på musik, ställa klockan och alarmet, justera ljudinställningar och uppdatera den fast programvaran vid behov.

Ladda iPod/iPhone


När dockningshögtalaren är ansluten till ett vägguttag börjar den dockade iPod/iPhone laddas.

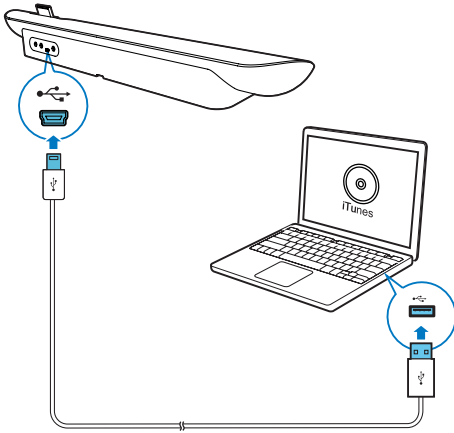


Synka iPod/iPhone med en dator

Kommentar

- Se till att iTunes på datorn har konfigurerats på rätt sätt.
- Beroende på material och produkttekniker kanske inte alla USB-kablar fungerar med den här enheten.

- 1 Sätt i iPod-/iPhone-enheten i dockan.
- 2 Tryck på  för att växla till standbyläge.
 - ↳ LED-lamporna slocknar.
- 3 Koppla ihop dockningshögtalaren och datorn med hjälp av en USB-kabel.
- 4 Starta iTunes för att synkronisera dockningshögtalaren med datorn.
 - ↳ Den dockade iPod-/iPhone-enheten synkroniseras med datorn via iTunes.



Spela upp ljud från datorn

Med den här dockningshögtalaren kan du spela upp ljud från datorn.

- 1 Anslut högtalaren till datorn med den medföljande USB-kabeln.
- 2 Spela upp ljud från datorn.

☰ Kommentar


- Se till att högtalaren är ordentligt ansluten till datorn via USB-kabel.
- Se till att ingen iPod/iPhone är dockad i högtalaren.

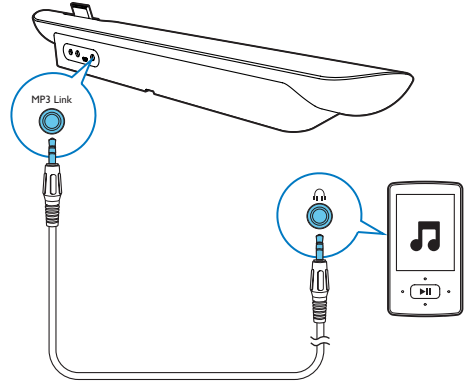
Spela upp från en extern enhet

Med den här dockningshögtalaren kan du även lyssna på ljud från en extern enhet, till exempel en MP3-spelare.

☰ Kommentar

- Se till att ingen iPod/iPhone är dockad i högtalaren.

- 1 Tryck på  för att slå på dockningshögtalaren.
- 2 Anslut MP3 link-kabeln till:
 - **MP3-LINK**-uttaget på dockningshögtalarens baksida.
 - hörlursuttaget på en extern enhet.
 ↪ Dockningshögtalaren växlar automatiskt till MP3 Link-läge.
- 3 Spela upp ljud på enheten.



Lyssna genom hörlurar

Anslut ett par hörlurar till  -uttaget på högtalaren.

☰ Kommentar

- När iPod/iPhone är dockad i högtalaren är hörlursfunktionen inte tillgänglig.

Justera volymen

- Tryck på **+** / **-** på dockningshögtalaren eller
- justera volymkontrollen på din iPod/iPhone eller externa enhet.

5 Specifikationer

Förstärkare

Nominell uteffekt 2 x 10 W RMS

Allmän information

Nätström Modell: AS300-120-AD250(Philips);
Ineffekt: 100–240 V ~, 50/60 Hz, 1,1 A;
Uteffekt: 12,0 V === 2,5 A

Effektförbrukning vid användning 15 W

Effektförbrukning i standbyläge <0,5 W

Max. belastning för iPod/iPhone 5 V === 1 A

Storlek
– Huvudenhet
(B x H x D) 528 x 78 x 93 mm

Vikt
- Huvudenhet 1,1 kg
- Med förpackning 1,9 kg

6 Felsökning



Varning

- Ta aldrig bort höljet från apparaten.

Försök aldrig reparera systemet själv. Om du gör det gäller inte garantin. Om det uppstår problem vid användningen av apparaten bör du kontrollera nedanstående punkter innan du begär service. Om problemet kvarstår går du till Philips webbplats (www.philips.com/support). När du kontaktar Philips bör du ha både apparaten samt modell- och serienumret till hands.

Ingen ström

- Se till att enhetens nätdapter är korrekt ansluten.
- Se till att det finns ström i nätuttaget.

Inget ljud eller förvrängt ljud

- Justera volymen på dockningshögtalaren.
- Justera volymen på iPod/iPhone eller på den externa ljudenheten.

Inget svar från enheten

- Koppla från och återanslut nätkontakten och slå sedan på enheten igen.

Det går inte att synka med en dator

- Försätt dockningshögtalaren i standbyläge.
- Försök med en annan USB-kabel.
- Installera iTunes i datorn på rätt sätt.

7 Obs!

Eventuella förändringar av den här enheten som inte uttryckligen har godkänts av Philips Consumer Lifestyle kan frånta användaren rätten att använda utrustningen.



Användning av den här produkten överensstämmer med EU:s förordningar om radiostörningar:



Produkten är utvecklad och tillverkad av högkvalitativa material och komponenter som både kan återvinnas och återanvändas.



När den här symbolen med en överkryssad papperskorg visas på produkten innebär det att produkten omfattas av det europeiska direktivet 2002/96/EG.

Ta reda på var du kan hitta närmaste återvinningsstation för elektriska och elektroniska produkter.

Följ den lokala lagstiftningen och släng inte dina gamla produkter i det vanliga hushållsavfallet. Genom att kassera dina gamla produkter på rätt sätt kan du bidra till att minska eventuella negativa effekter på miljö och hälsa.

Miljöinformation

Allt onödigt förpackningsmaterial har tagits bort. Vi har försökt göra paketeringen lätt att dela upp i tre olika material: kartong (lådan), polystyrenskum (buffert) och polyeten (påsar, skyddande skumskiva).

Systemet består av material som kan återvinnas och återanvändas om det monteras isär av ett specialiserat företag. Följ de lokala föreskrifterna

för kassering av förpackningsmaterial och gammal utrustning.

Made for



iPod



iPhone

Made for iPod (Skapad för iPod) och Made for iPhone (Skapad för iPhone) betyder att ett elektroniskt tillbehör har utformats för att passa särskilt med iPod eller iPhone, och har certifierats av utvecklaren för att uppfylla Apples prestandastandard. Apple ansvarar inte för den här enhetens funktion eller dess uppfyllande av standarder för säkerhet och användning. Observera att användningen av det här tillbehöret med iPod eller iPhone kan påverka den trådlösa kapaciteten.

iPod och iPhone är varumärken som tillhör Apple AB, registrerad i USA och andra länder.



Kommentar

- Typplattan sitter på baksidan av apparaten.



Specifications are subject to change without notice
© 2012 Koninklijke Philips Electronics N.V.
All rights reserved.

DS6100_10_UM_V1.0

