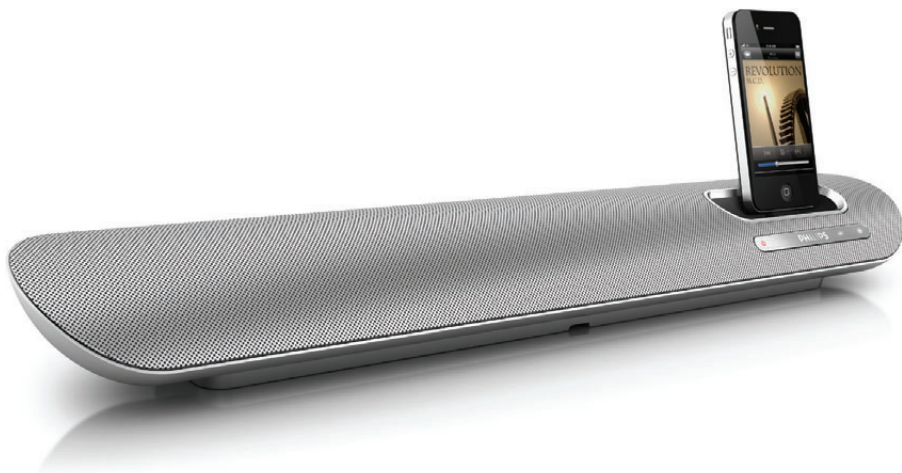


Зарегистрируйте свое устройство и получите поддержку на

www.philips.com/welcome

DS6100



RU Руководство пользователя

PHILIPS

Содержание

1	Важная информация!	3
	Правила безопасности при прослушивании	3

2	Док-станция с динамиками	4
	Введение	4
	Комплект поставки	4
	Описание АС	5

3	Начало работы	5
	Подключение к источнику питания переменного тока	5
	Включение	6

4	Воспроизведение	6
	Воспроизведение с устройств iPod/iPhone	6
	Воспроизведение аудиофайлов с ПК	8
	Воспроизведение с внешнего устройства	8
	Прослушивание через наушники	9
	Регулировка громкости	9

5	Характеристики	9
	Усилитель	9
	Общая информация	9

6	Определение и устранение неисправностей	10
----------	--	-----------

7	Предупреждение	10
----------	-----------------------	-----------

1 Важная информация!

- Ознакомьтесь с данными инструкциями.
- Обратите внимание на все предупреждения.
- Следуйте всем указаниям.
- Запрещается использовать данное устройство возле воды.
- Запрещается блокировать вентиляционные отверстия устройства.
- Устанавливайте устройство в соответствии с инструкциями производителя.
- Запрещается устанавливать устройство возле источников тепла, таких как батареи отопления, обогреватели, кухонные плиты и другие приборы (включая усилители), излучающие тепло.
- Не наступайте на сетевой шнур и не заземляйте его, особенно в области вилки, розетки и в месте выхода из устройства.
- Используйте только принадлежности/аксессуары, рекомендованные производителем.
- Отключайте устройство от сети во время грозы или во время длительного перерыва в использовании.
- При необходимости технической диагностики и ремонта обращайтесь только к квалифицированным специалистам. Проведение диагностики необходимо при любых повреждениях устройства, таких как повреждение сетевого шнура или вилки, попадание жидкости или какого-либо предмета в устройство, воздействие дождя или влаги, неполадки в работе или падение.
- Запрещается подвергать устройство воздействию воды.
- Не помещайте на устройство потенциально опасные предметы

(например, сосуды с жидкостями, зажженные свечи).

- Если для отключения устройства используется штекер адаптера питания, доступ к нему должен оставаться свободным.

Правила безопасности при прослушивании

Слушайте с умеренной громкостью.

- Использование наушников при прослушивании на максимальной громкости может привести к ухудшению слуха. Данное устройство может воспроизводить звук с таким уровнем громкости, который, даже при прослушивании менее минуты, способен привести к потере слуха у обычного человека. Возможность воспроизведения с высоким уровнем громкости предназначена для лиц с частичной потерей слуха.
- Уровень громкости может быть обманчивым. Со временем ваш слух адаптируется к более высоким уровням громкости. Поэтому после продолжительного прослушивания, то, что кажется нормальной громкостью, фактически может быть громким и вредным для вашего слуха. Во избежание этого установите безопасную громкость устройства, и подождите адаптации к этому уровню.

Для установки безопасного уровня громкости выполните следующие действия.

- Установите регулятор громкости на низкий уровень громкости.
- Постепенно повышайте уровень громкости, пока звучание не станет достаточно четким, комфортным, без искажений.

Слушайте с разумной продолжительностью.

- Прослушивание в течение длительного времени, даже при безопасном уровне громкости, может стать причиной потери слуха.
- Старайтесь использовать аудиооборудование с разумной продолжительностью и устраивать перерывы в прослушивании.

При использовании наушников соблюдайте следующие правила.

- Слушайте с умеренным уровнем громкости, с разумной продолжительностью.
- Старайтесь не увеличивать громкость, пока происходит адаптация слуха.
- Не устанавливайте уровень громкости, который может помешать вам слышать окружающие звуки.
- В потенциально опасных ситуациях следует соблюдать осторожность или временно прерывать прослушивание.



Предупреждение

- Запрещается снимать корпус устройства.
- Запрещается смазывать детали устройства.
- Запрещается устанавливать это устройство на другие электрические приборы.
- Берегите устройство от воздействия прямых солнечных лучей, открытого огня и источников тепла.
- Обеспечьте постоянный и свободный доступ к шнуру питания, штепселю или адаптеру для отсоединения устройства от сети.

2 Док-станция с динамиками

Поздравляем с покупкой и приветствуем вас в клубе Philips! Чтобы воспользоваться всеми преимуществами поддержки Philips, зарегистрируйте приобретенное устройство на сайте www.philips.com/welcome.

При обращении в представительство компании Philips необходимо назвать номер модели и серийный номер устройства.

Серийный номер и номер модели указаны на нижней панели устройства. Укажите эти номера здесь:

Номер модели _____

Серийный номер _____

Введение

С помощью док-станции с AC вы можете:

- слушать аудиозаписи с iPod/iPhone и других внешних устройств, а также воспроизводить музыку, сохраненную на компьютере;
- синхронизировать iPod/iPhone с компьютером через USB-разъем.



Примечание

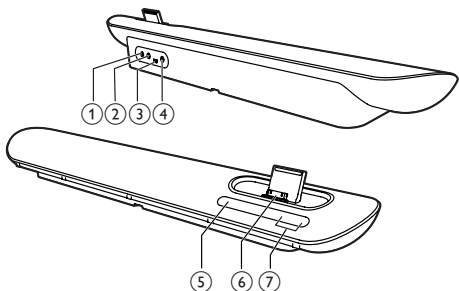
- Акустическая система поддерживает ПО Dock Studio.




Комплект поставки

Проверьте комплектацию устройства.

- Основное устройство
- Адаптер питания переменного тока — 1 шт.
- Кабель USB — 1 шт.
- Кабель MP3 Link — 1 шт.
- Краткое руководство

Описание AC



- ① **DC IN**
 - Подключение к источнику питания переменного тока.
- ② 
 - Разъем для наушников.
- ③ **USB** 
 - Синхронизация с компьютером через кабель USB.
 - Воспроизведение музыки с компьютера.
- ④ **MP3-LINK**
 - Подключение внешнего аудиоустройства.
- ⑤ 
 - Включение док-станции с AC или переключение в режим ожидания.
- ⑥ **DOCK**
 - Док-станция для iPod/iPhone.
- ⑦ **VOLUME + / -**
 - Регулировка громкости.

3 Начало работы

Всегда следуйте инструкциям, приведенным в данной главе.

Подключение к источнику питания переменного тока

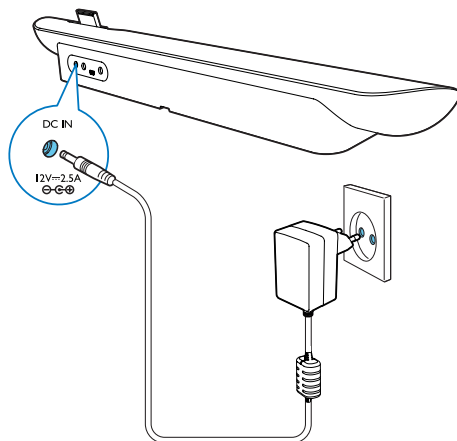


Внимание

- Риск повреждения устройства! Убедитесь, что напряжение электросети соответствует напряжению, указанному на нижней панели устройства.
- Риск поражения электрическим током! При отключении адаптера переменного тока от электросети тяните за вилку адаптера. Не тяните за шнур питания.

Подключите адаптер питания к:

- разъему питания **DC IN** на задней панели док-станции с AC;
- розетке электросети.



Включение

Нажмите кнопку ϕ для включения док-станции с АС.

Переключение в режим ожидания

Если кнопка ϕ будет нажата снова или по истечении 15 минут бездействия системы, док-станция с АС переключится в режим ожидания.

4 Воспроизведе- ние

Воспроизведение с устройств iPod/iPhone

Данная док-станция с АС позволяет прослушивать аудиозаписи с iPod и iPhone.

Поддержка iPod/iPhone

Эта док-станция с АС поддерживает следующие модели iPod и iPhone:

Совместимые модели

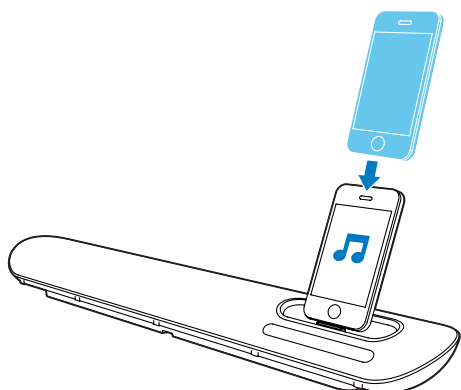
- iPod touch (1, 2, 3 и 4 поколения)
- iPod classic
- iPod nano (1, 2, 3, 4, 5 и 6 поколения)
- iPhone 4S
- iPhone 4
- iPhone 3GS
- iPhone 3G
- iPhone

Прослушивание музыки с iPod/iPhone

Приложение Philips **DockStudio** предоставляет доступ к новому набору функций для док-станции с АС. Чтобы получить возможность использования большего количества функций, установите бесплатное приложение **DockStudio**.

- 1** Нажмите кнопку ϕ для включения док-станции с АС.
 - ↳ Загорятся светодиодные индикаторы.

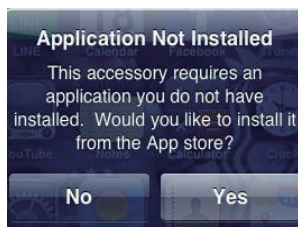
2 Установите iPod/iPhone в док-станцию.



3 При первом подключении появится запрос на установку приложения **DockStudio** на iPod/iPhone.

4 Нажмите **[Yes]** (Да), чтобы принять запрос на установку.

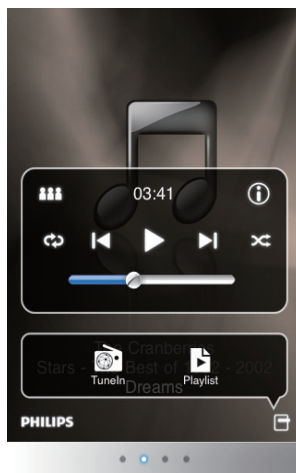
5 Для завершения установки следуйте инструкциям на экране.



6 После установки запустите приложение.

7 Запустите воспроизведение аудио на устройстве iPod/iPhone.

↳ Звук будет воспроизводиться через док-станцию с АС.

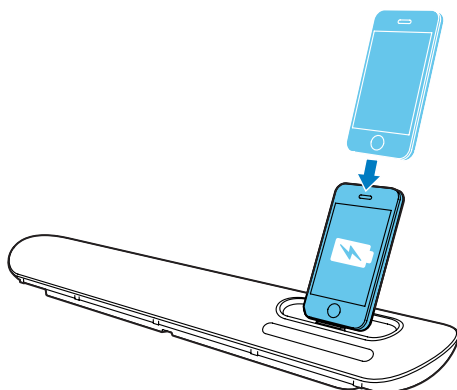


Совет

- Приложение **DockStudio** позволяет прослушивать музыку, устанавливать часы и будильник, регулировать настройки звука и по мере необходимости обновлять встроенную программу устройства.

Зарядка устройств iPod/iPhone

Если док-станция с АС подключена к источнику питания переменного тока, подключенное устройство iPod/iPhone начнет заряжаться.

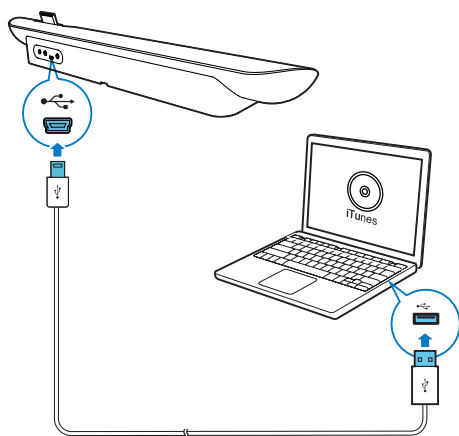


Синхронизация iPod/iPhone с компьютером

Примечание

- Убедитесь, что на компьютере правильно настроено приложение iTunes.
- В связи с использованием различных материалов и методов производства некоторые USB-кабели могут не работать с данным устройством.

- 1 Установите iPod/iPhone в док-станцию.
- 2 Нажмите ϕ для перехода в режим ожидания.
↳ Погаснут светодиодные индикаторы.
- 3 Подключите док-станцию с АС к компьютеру через USB-кабель.
- 4 Запустите приложение iTunes для синхронизации док-станции с АС с компьютером.
↳ Установленное в док-станцию устройство iPod/iPhone будет синхронизировано с компьютером при помощи приложения iTunes.



Воспроизведение аудиофайлов с ПК

При помощи этой док-станции с АС вы сможете слушать аудиофайлы с компьютера.

- 1 Подключите АС к компьютеру с помощью прилагаемого кабеля USB.
- 2 Воспроизведите аудиофайл на ПК.

Примечание

- Убедитесь, что АС правильно подключена к компьютеру с помощью кабеля USB.
- Убедитесь, что iPod/iPhone не установлен в док-станцию с АС.

Воспроизведение с внешнего устройства

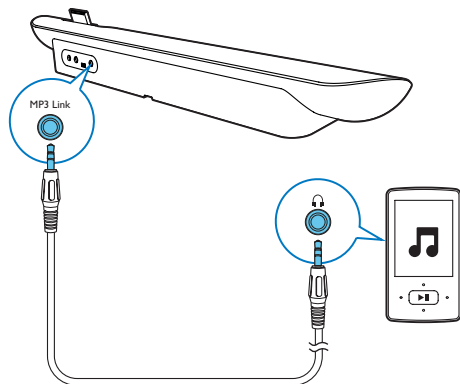
Док-станция с АС позволяет также прослушивать музыку с внешнего устройства, например MP3-плеера.

Примечание


- Убедитесь, что iPod/iPhone не установлен в док-станцию с АС.

- 1 Нажмите кнопку ϕ для включения док-станции с АС.
- 2 Подключите кабель MP3 Link к:
 - разъему **MP3-LINK** на задней панели док-станции с АС;
 - разъему для наушников внешнего устройства.↳ Док-станция с АС автоматически перейдет в режим MP3 Link.

- 3 Включите воспроизведение аудио на устройстве.



Прослушивание через наушники

Вставьте штекер наушников в разъем  на АС.

Примечание

- Если iPod/iPhone установлен в АС, подключение наушников невозможно.

Регулировка громкости

- Нажимайте кнопку +/- на док-станции с АС или
- отрегулируйте громкость на iPod/iPhone или внешнем устройстве.

5 Характеристики

Усилитель

Номинальная	2 × 10 Вт
выходная мощность	(среднеквадр.)

Общая информация

Питание от сети переменного тока	Модель: AS300-120-AD250 (Philips);
	Вход: 100–240 В~, 50/60 Гц, 1,1 А; Выход: 12,0 В === 2,5 А

Энергопотребление во время работы	15 Вт
-----------------------------------	-------

Энергопотребление в режиме ожидания	< 0,5 Вт
-------------------------------------	----------

Макс. нагрузка для iPod/iPhone	5 В === 1 А
--------------------------------	-------------

Размеры	
- Основное устройство (Ш × В × Г)	528 × 78 × 93 мм

Вес	
- Основное устройство	1,1 кг
- С упаковкой	1,9 кг

6 Определение и устранение неисправностей



Предупреждение

- Запрещается снимать корпус устройства.

Для сохранения действия условий гарантии запрещается самостоятельно ремонтировать систему.

При возникновении неполадок в процессе использования данной системы перед обращением в сервисную службу проверьте следующие пункты. Если не удастся решить проблему, посетите веб-сайт Philips (www.philips.com/support). При обращении в компанию Philips устройство должно находиться поблизости, а номер модели и серийный номер должны быть известны вам.

Отсутствует питание

- Убедитесь, что адаптер питания переменного тока подключен правильно.
- Проверьте наличие электропитания в сетевой розетке.

Нет звука или звук с помехами

- Настройте громкость док-станции с AC.
- Отрегулируйте громкость на iPod/iPhone или внешнем аудиоустройстве.

Устройство не реагирует на команды

- Отключите вилку питания от сети и подключите повторно, а затем снова включите устройство.

Не удается выполнить синхронизацию с компьютером

- Переключение док-станции с AC в режим ожидания.
- Попробуйте использовать другой USB-кабель.
- Правильно установите приложение iTunes на компьютере.

7 Предупреждение

Внесение любых изменений, неодобренных Philips Consumer Lifestyle, может привести к лишению пользователя права управлять оборудованием.



Данное изделие соответствует требованиям Европейского Союза по радиопомехам.



Изделие разработано и изготовлено с применением высококачественных деталей и компонентов, которые подлежат переработке и повторному использованию.



Маркировка символом перечеркнутого мусорного бака означает, что данное изделие попадает под действие директивы Европейского совета 2002/96/EC. Узнайте о раздельной утилизации электротехнических и электронных изделий согласно местному законодательству. Действуйте в соответствии с местными правилами и не выбрасывайте отработавшее изделие вместе с бытовыми отходами. Правильная утилизация отработавшего изделия поможет предотвратить возможные негативные последствия для окружающей среды и здоровья человека.

Информация о безопасной утилизации

Изделие не имеет лишней упаковки. Мы попытались сделать так, чтобы упаковочные материалы легко разделялись на три типа: картон (коробка), пенополистерол

(буфер) и полиэтилен (мешки, защитный пенопластовый лист).

Материалы, из которых изготовлена система, могут быть переработаны и вторично использованы специализированными предприятиями. Соблюдайте местные нормативные требования по утилизации упаковочных материалов и отслужившего оборудования.



Обозначения "Разработано для iPod" и "Разработано для iPhone" означают, что электронное устройство разработано специально для подключения устройств iPod и iPhone соответственно и имеет сертификацию разработчика по соответствию технических характеристик стандартам корпорации Apple. Корпорация Apple не несет ответственности за функциональность данного устройства или за его соответствие стандартам и требованиям техники безопасности. Обратите внимание, что использование этого устройство совместно с iPod или iPhone может повлиять на работу беспроводной связи. iPod и iPhone являются товарными знаками корпорации Apple Inc., зарегистрированными в США и других странах.

Примечание

- Табличка с обозначениями расположена на нижней панели устройства.



Specifications are subject to change without notice
© 2012 Koninklijke Philips Electronics N.V.
All rights reserved.

DS6100_10_UM_V1.0

