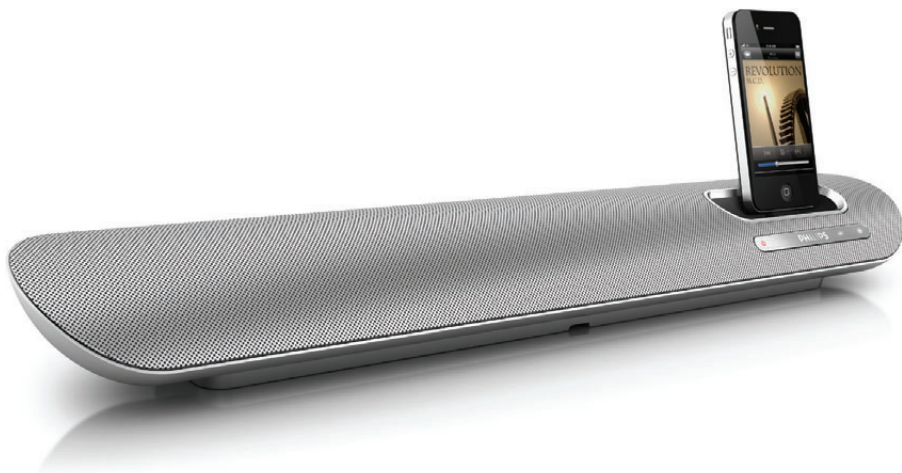


Registe o seu produto e obtenha suporte em

www.philips.com/welcome

DS6100



PT Manual do utilizador

PHILIPS

Índice

1	Importante	3
	Segurança auditiva	3

2	O seu altifalante de base	4
	Introdução	4
	Conteúdo da embalagem	4
	Visão geral do altifalante	5

3	Introdução	5
	Ligar a alimentação de CA	5
	Ligar	6

4	Reproduzir	6
	Reproduzir a partir de iPod/iPhone	6
	Reproduzir áudio do seu PC	8
	Reproduzir de um dispositivo externo	8
	Ouvir através de auscultadores	9
	Ajustar o volume	9

5	Especificações	9
	Amplificador	9
	Informações Gerais	9

6	Resolução de problemas	10
----------	-------------------------------	-----------

7	Aviso	10
----------	--------------	-----------

1 Importante

- Leia estas instruções.
- Respeite todos os avisos.
- Siga todas as instruções.
- Não use o aparelho perto de água.
- Não bloquee as ranhuras de ventilação. Instale-o de acordo com as instruções do fabricante.
- Não o instale perto de fontes de calor como radiadores, condutas de ar quente, fogões ou outros aparelhos (incluindo amplificadores) que emitam calor:
- Evite que o cabo de alimentação seja pisado ou de algum modo danificado, sobretudo nas fichas, receptáculos e no ponto de saída do aparelho.
- Use apenas acessórios especificados pelo fabricante.
- Desligue o aparelho durante a ocorrência de trovoadas ou quando não o utilizar por longos períodos.
- Solicite sempre assistência junto de pessoal qualificado. É necessária assistência quando o aparelho foi de algum modo danificado – por exemplo, danos no cabo ou ficha de alimentação, derrame de líquidos ou introdução de objectos no interior do aparelho, exposição do aparelho a chuva ou humidade, funcionamento anormal do aparelho ou queda do mesmo.
- O aparelho não deve ser exposto a gotas ou salpicos de líquidos.
- Não coloque quaisquer fontes de perigo em cima do aparelho (por exemplo, objectos com líquidos ou velas acesas).
- Se a ficha do transformador de ligação directa for utilizada para desligar o dispositivo, este deve estar sempre pronto para ser utilizado de imediato.

Segurança auditiva

Ouça a um volume moderado.

- A utilização de auscultadores com o volume alto pode prejudicar a sua audição. Este produto pode produzir sons em gamas de decibéis que podem provocar perda de audição numa pessoa normal, mesmo que a exposição seja inferior a um minuto. As gamas de decibéis superiores destinam-se a pessoas que possam sofrer de perda de audição.
- O som pode ser enganador: Com o tempo, o "nível de conforto" da sua audição adapta-se a volumes de som superiores. Deste modo, após uma audição prolongada, um som considerado "normal" pode na verdade ser um som alto e prejudicial para a audição. Para evitar que isto aconteça, defina o volume num nível seguro antes de os seus ouvidos se adaptarem e deixe ficar.

Para estabelecer um nível de volume seguro:

- Regule o controlo de volume para uma definição baixa.
- Aumente ligeiramente o som até que o nível de som seja confortável e nítido, sem distorção.

Ouça durante períodos de tempo razoáveis:

- A exposição prolongada ao som, mesmo em níveis normalmente "seguros", também pode causar a perda de audição.
- Certifique-se de que utiliza o seu equipamento de forma sensata e que efectua as devidas pausas.

Certifique-se de que respeita as seguintes directrizes ao utilizar os auscultadores.

- Ouça a um volume moderado durante períodos de tempo razoáveis.
- Tenha cuidado para não ajustar o volume à medida que a sua audição se adapta.
- Não aumente o volume de forma a que não consiga ouvir o que se passa à sua volta.

- Deve ter cuidados especiais ou deixar de utilizar temporariamente o dispositivo em situações potencialmente perigosas.



Aviso

- Nunca retire o revestimento do aparelho.
- Nunca lubrifique qualquer componente deste aparelho.
- Nunca coloque o aparelho em cima de outros aparelhos eléctricos.
- Mantenha este aparelho afastado de luz solar directa, fontes de chamas sem protecção ou fontes de calor.
- Certifique-se de que dispõe de total acesso ao cabo de alimentação, ficha ou transformador para desligar o aparelho da alimentação eléctrica.

2 O seu altifalante de base

Parabéns pela compra do seu produto e bem-vindo à Philips! Para beneficiar na totalidade do suporte que a Philips oferece, registre o seu produto em www.philips.com/welcome. Se contactar a Philips, ser-lhe-ão pedidos os números de modelo e de série deste produto. Os números de modelo e de série encontram-se na parte inferior do produto. Anote os números aqui:

N.º de modelo _____

N.º de série _____

Introdução

Com este altifalante de base, pode

- desfrutar de áudio do iPod/iPhone e de outros dispositivos áudio externos e reproduzir áudio a partir do seu computador;
- sincronizar o iPod/iPhone com o seu computador através da entrada USB.



Nota

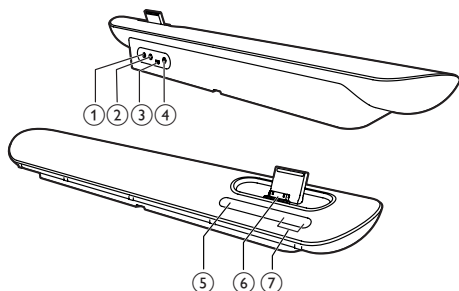
- O altifalante suporta o software Dock Studio.




Conteúdo da embalagem

Verifique e identifique o conteúdo da embalagem:

- Unidade principal
- 1 transformador de CA
- 1 cabo USB
- 1 x cabo MP3 Link
- Guia de Início Rápido

Visão geral do altifalante



- ① **DC IN**
 - Ligar a alimentação de CA.
- ② 
 - Tomada dos auscultadores.
- ③ **USB** 
 - Sincronizar com um computador através de um cabo USB.
 - Reproduzir música do seu computador.
- ④ **MP3-LINK**
 - Ligue um dispositivo de áudio externo.
- ⑤ 
 - Ligar o altifalante de base ou mudá-lo para o modo de espera.
- ⑥ **DOCK**
 - Base para iPod/iPhone.
- ⑦ **VOLUME + / -**
 - Ajustar o volume.

3 Introdução

Siga sempre as instruções dadas neste capítulo pela devida sequência.

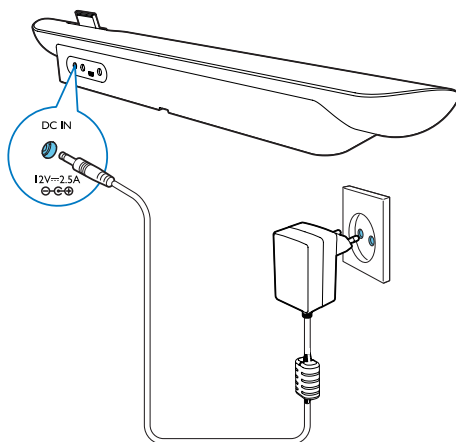
Ligar a alimentação de CA

! Atenção

- Risco de danos no produto! Certifique-se de que a tensão da fonte de alimentação corresponde à tensão impressa na parte inferior desta unidade.
- Risco de choque eléctrico! Ao desligar o transformador de CA, puxe sempre a ficha da tomada. Nunca puxe o cabo.

Ligue o transformador de CA:


- à tomada de alimentação **DC IN** na parte posterior do altifalante de base.
- à tomada de parede.



Ligar

Prima  para ligar o altifalante de base.

Mudar para o modo de espera

Se premir  novamente ou se o sistema estiver inactivo durante 15 minutos, o altifalante de base muda para o modo de espera.

4 Reproduzir

Reproduzir a partir de iPod/iPhone

Pode desfrutar de áudio do iPod/iPhone através deste altifalante de base.

iPod/iPhone compatível


O altifalante de base é compatível com os seguintes modelos de iPod, iPhone:

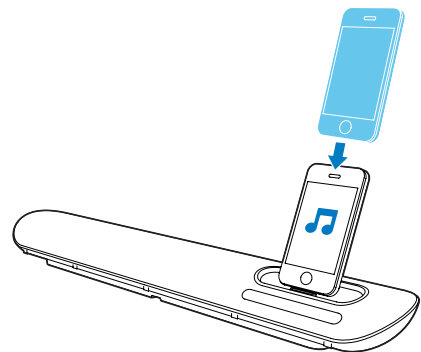
Concebido para:

- iPod touch (1.ª, 2.ª, 3.ª e 4.ª geração)
- iPod classic
- iPod nano (1.ª, 2.ª, 3.ª, 4.ª, 5.ª e 6.ª geração)
- iPhone 4S
- iPhone 4
- iPhone 3GS
- iPhone 3G
- iPhone

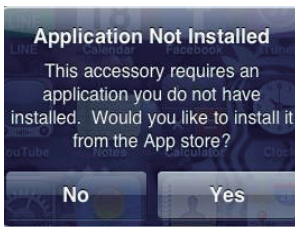
Ouvir conteúdo do iPod/iPhone

A aplicação **DockStudio** da Philips fornece um conjunto de novas funcionalidades para o seu altifalante de base. Para desfrutar de mais funcionalidades, recomendamos que instale a aplicação **DockStudio** gratuita.

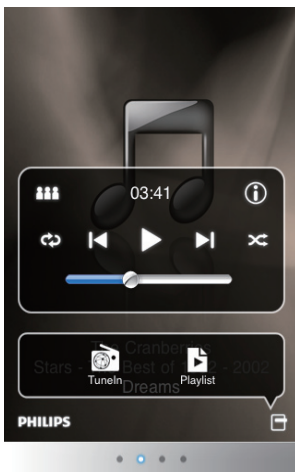
- 1 Prima  para ligar o altifalante de base.
↳ Os indicadores LED acendem-se.
- 2 Coloque o iPod/iPhone na base.



- 3 Na primeira utilização, ser-lhe-á solicitada a instalação da aplicação **DockStudio** no seu iPod/iPhone.
- 4 Toque em **[Yes]** (Sim) para aceitar o pedido de instalação.
- 5 Siga as instruções no ecrã para concluir a instalação.



- 6 Inicie a aplicação depois da instalação.
- 7 Reproduza áudio no seu iPod/iPhone.
 - ↳ O áudio é emitido através deste altifalante de base.

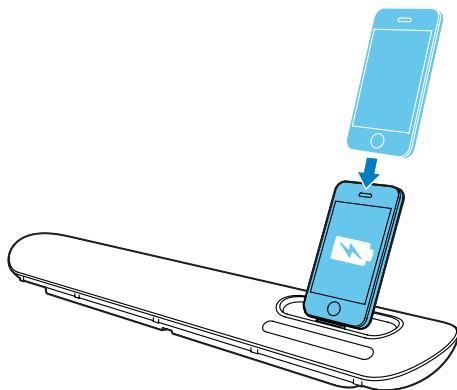


Dica

- Com a aplicação **DockStudio**, pode desfrutar de música, definir o relógio e o alarme, ajustar as definições de som e atualizar o firmware, se necessário.

Carregar o iPod/iPhone

Quando o altifalante de base está ligado à alimentação de CA, o iPod/iPhone colocado na base começa a carregar.

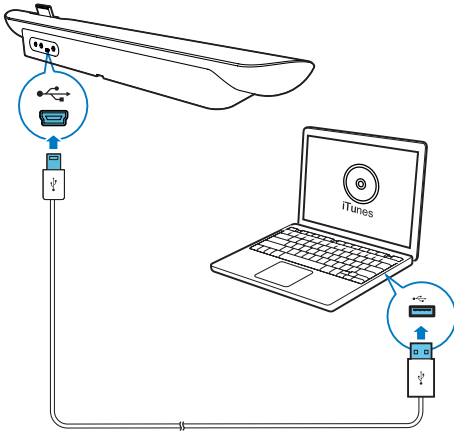


Sincronizar o iPod/iPhone com o PC

Nota

- Assegure-se de que o iTunes foi configurado correctamente no seu PC.
- Devido a diferentes materiais e técnicas de produto, alguns cabos USB poderão não funcionar com este dispositivo.

- 1 Coloque o iPod/iPhone na base.
- 2 Prima Φ para mudar para o modo de espera.
 - ↳ Os indicadores LED apagam-se.
- 3 Ligue o seu altifalante de base ao PC com um cabo USB.
- 4 Inicie o iTunes para sincronizar o seu altifalante de base com o PC.
 - ↳ O iPod/iPhone colocado na base é sincronizado com sucesso com o PC através do iTunes.



Reproduzir áudio do seu PC

Com este altifalante de base, pode desfrutar de áudio a partir do seu PC.

- 1 Ligue o altifalante ao seu computador com o cabo USB fornecido.
- 2 Reproduza áudio do seu PC.

Nota

- Certifique-se de que o altifalante está ligado correctamente ao seu computador através de um cabo USB.
- Assegure-se de que não é colocado nenhum iPod/iPhone no altifalante.

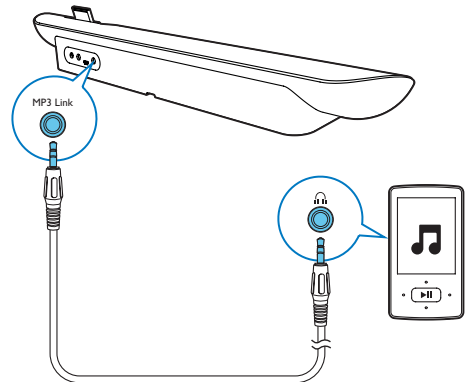
Reproduzir de um dispositivo externo

Com este altifalante de base, também pode desfrutar de áudio de um dispositivo externo, como um leitor MP3.

Nota

- Assegure-se de que não é colocado nenhum iPod/iPhone no altifalante.

- 1 Prima ϕ para ligar o altifalante de base.
- 2 Ligue o cabo MP3 link:
 - à tomada **MP3-LINK** na parte posterior do altifalante de base.
 - à tomada dos auscultadores num dispositivo externo.
 ↳ O altifalante de base muda automaticamente para o modo MP3 Link.
- 3 Reproduza áudio no dispositivo.



Ouvir através de auscultadores

Ligue os auscultadores à tomada  do altifalante.

Nota

- Quando o iPod/iPhone está colocado na base do altifalante, a função dos auscultadores não está disponível.

Ajustar o volume

- Prima +/- no seu altifalante de base; ou
- Ajuste o controlo do volume do seu iPod/iPhone ou dispositivo externo.

5 Especificações

Amplificador

Potência nominal	2 x 10 W RMS
------------------	--------------

Informações Gerais

Fonte de alimentação de CA	Modelo: AS300-120-AD250 (Philips); Entrada: 100-240 V ~, 50/60 Hz, 1,1 A; Saída: 12 V = 2,5 A
----------------------------	--

Consumo de energia em funcionamento	15 W
-------------------------------------	------

Consumo de energia em modo de espera	<0,5 W
--------------------------------------	--------

Carga máx. para iPod/iPhone	5 V = 1 A
-----------------------------	-----------

Dimensões - Unidade principal (L x A x P)	528 x 78 x 93 mm
---	------------------

Peso - Unidade principal - Com embalagem	1,1 kg 1,9 kg
--	------------------

6 Resolução de problemas



Aviso

- Nunca retire o revestimento do aparelho.

A garantia torna-se inválida se tentar reparar o sistema.

Se tiver dificuldades ao utilizar este aparelho, verifique os seguintes pontos antes de solicitar assistência. Se o problema persistir, visite o Web site da Philips (www.philips.com/support). Ao contactar a Philips, certifique-se de que tem o aparelho por perto e de que os números de série e de modelo estão disponíveis.

Sem corrente

- Certifique-se de que o transformador CA do dispositivo está ligado correctamente.
- Certifique-se de que há electricidade na tomada de CA.

Sem som ou som distorcido

- Ajuste o volume do seu altifalante de base.
- Ajuste o volume do seu iPod/iPhone ou do dispositivo áudio externo.

Sem resposta da unidade

- Desligue e ligue novamente a ficha do cabo de alimentação CA e, em seguida, volte a ligar o dispositivo.

Não é possível sincronizar com o PC

- Mudar o altifalante de base para o modo de espera.
- Experimente outro cabo USB.
- Instale o iTunes no PC correctamente.

7 Aviso

Quaisquer alterações ou modificações feitas a este dispositivo que não sejam expressamente aprovadas pela Philips Consumer Lifestyle poderão anular a autoridade do utilizador para operar o equipamento.



Este produto cumpre os requisitos de interferências de rádio da União Europeia.



O produto foi concebido e fabricado com materiais e componentes de alta qualidade, que podem ser reciclados e reutilizados.



Quando um produto tem este símbolo de um contentor de lixo com rodas e uma cruz sobreposta, significa que o produto é abrangido pela Directiva Europeia 2002/96/CE.

Informe-se acerca do sistema de recolha selectiva local para produtos eléctricos e electrónicos.

Proceda de acordo com as regulamentações locais e não elimine os seus antigos produtos juntamente com o lixo doméstico. A eliminação correcta do seu produto antigo evita potenciais consequências nocivas para o ambiente e para a saúde pública.

Informações ambientais

Omitiram-se todas as embalagens desnecessárias. Procurámos embalar o produto para que simplificasse a sua separação em três materiais: cartão (embalagem), espuma de poliestireno (protecção) e polietileno (sacos, folha de espuma protectora).

O sistema é constituído por materiais que podem ser reciclados e reutilizados se desmontados por uma empresa especializada. Cumpra os regulamentos locais no que respeita à eliminação de embalagens e equipamentos usados.



“Made for iPod” (Concebido para iPod) e “Made for iPhone” (Concebido para iPhone) significam que o acessório electrónico foi concebido especificamente para ligar iPods ou iPhones respectivamente e foi certificado pelo criador para responder às normas de desempenho da Apple. A Apple não se responsabiliza pela utilização deste dispositivo ou pelo cumprimento das normas de segurança e da regulamentação. Tenha em atenção que o uso deste acessório com o iPod ou o iPhone pode afectar o desempenho da ligação sem fios. iPod e iPhone são marcas comerciais da Apple Inc., registadas nos E.U.A. noutros países.

Nota

- A placa de sinalética encontra-se na parte inferior do aparelho.



Specifications are subject to change without notice
© 2012 Koninklijke Philips Electronics N.V.
All rights reserved.

DS6100_10_UM_V1.0

