

Registrare il prodotto e richiedere assistenza all'indirizzo

www.philips.com/welcome

DS6100



IT Manuale utente

PHILIPS

Sommario

1	Importante	3
	Sicurezza per l'udito	3

2	Altoparlante docking	4
	Introduzione	4
	Contenuto della confezione	4
	Panoramica dell'altoparlante	5

3	Guida introduttiva	5
	Collegamento dell'alimentazione CA	5
	Accensione	6

4	Riproduci	6
	Riproduzione da iPod/iPhone	6
	Riproduzione di file audio da PC	8
	Riproduzione da un dispositivo esterno	8
	Ascolto tramite le cuffie	9
	Regolazione del volume	9

5	Specifiche	9
	Amplificatore	9
	Informazioni generali	9

6	Risoluzione dei problemi	10
----------	---------------------------------	-----------

7	Avviso	10
----------	---------------	-----------

1 Importante

- Leggere le istruzioni.
- Fare attenzione a tutte le avvertenze.
- Seguire tutte le istruzioni.
- Non utilizzare l'apparecchio vicino all'acqua.
- Non ostruire le aperture per la ventilazione. Eseguire l'installazione in base a quanto previsto dalle istruzioni del produttore.
- Non installare vicino a fonti di calore come radiatori, termoregolatori, stufe o altri apparecchi (inclusi gli amplificatori) che producono calore.
- Proteggere il cavo di alimentazione per evitare di calpestarlo o stringerlo, in particolare vicino a prese standard o multiple oppure nel punto in cui esce dall'apparecchio.
- Utilizzare solo collegamenti/accessori specificati dal produttore.
- Scollegare l'apparecchio durante i temporali o se non viene utilizzato per lunghi periodi di tempo.
- Per eventuali controlli, contattare il personale per l'assistenza qualificato. Un controllo è necessario quando l'apparecchio è stato in qualche modo danneggiato: ad esempio, il cavo di alimentazione o la spina sono danneggiati, è stato versato del liquido o sono caduti degli oggetti sull'apparecchio, l'apparecchio è stato esposto a pioggia o umidità, non funziona regolarmente o è stato fatto cadere.
- Non esporre l'apparecchio a gocce o schizzi.
- Non appoggiare sull'apparecchio oggetti potenzialmente pericolosi (ad esempio oggetti che contengono del liquido o candele accese).
- Se si usa la spina dell'adattatore ad inserimento diretto per scollegare il

dispositivo, assicurarsi che questa sia sempre facilmente accessibile.

Sicurezza per l'udito

Ascoltare a volume moderato.

- L'utilizzo delle cuffie a volume elevato può danneggiare l'udito. Questo prodotto è in grado di riprodurre suoni a un livello di decibel che può provocare la perdita dell'udito in persone normali, anche in caso di esposizioni inferiori a 1 minuto. I livelli di decibel maggiori sono previsti per persone che hanno già subito danni all'udito.
- La percezione dei suoni può essere ingannevole. Con il passare del tempo, l'orecchio si abitua a volumi di ascolto sempre più elevati. Per questa ragione, in caso di ascolto prolungato, i suoni avvertiti come "normali" potrebbero essere alti e dannosi per l'udito. Al fine di evitare questo problema, impostare il volume a un livello di sicurezza, prima che l'orecchio si abitui, e non alzarlo.

Per impostare un livello sicuro del volume:

- Impostare il volume a un livello basso.
- Aumentarlo lentamente fino a quando il suono non risulta piacevole, chiaro e non distorto.

Non ascoltare per periodi di tempo prolungati:

- L'esposizione prolungata ai suoni, anche se a livelli normalmente "sicuri", può causare la perdita dell'udito.
- Utilizzare l'apparecchio senza eccedere e interrompere l'ascolto di tanto in tanto.

Quando si utilizzano le cuffie, attenersi alle indicazioni seguenti.

- La riproduzione deve avvenire a un volume ragionevole e per periodi di tempo non eccessivamente lunghi.
- Non regolare il volume dopo che l'orecchio si è abituato.

- Non alzare il volume a un livello tale da non sentire i suoni circostanti.
- Nelle situazioni pericolose è necessario prestare attenzione o interrompere temporaneamente l'ascolto.



Avvertenza

- Non rimuovere il rivestimento dell'apparecchio per nessun motivo.
- Non lubrificare mai alcuna parte dell'apparecchio.
- Non posizionare mai l'apparecchio su un altro dispositivo.
- Tenere lontano l'apparecchio dalla luce diretta del sole, fiamme vive o fonti di calore.
- Assicurarsi di poter raggiungere facilmente il cavo di alimentazione, la presa o l'adattatore per scollegare l'apparecchio dall'alimentazione.

2 Altoparlante docking

Congratulazioni per l'acquisto e benvenuti in Philips! Per trarre il massimo vantaggio dall'assistenza fornita da Philips, registrare il proprio prodotto sul sito: www.philips.com/welcome.

Quando si contatta l'assistenza Philips, verrà richiesto il numero del modello e il numero di serie del prodotto. Il numero di modello e il numero di serie si trovano sulla base dell'apparecchio. Annotare i numeri qui:

N° modello _____

N° di serie _____

Introduzione

Grazie al sistema docking con altoparlanti, è possibile

- ascoltare l'audio da iPod/iPhone, da altri dispositivi audio esterni e riprodurre file audio dal proprio computer;
- sincronizzare l'iPod/iPhone con il proprio computer attraverso la presa USB.



Nota

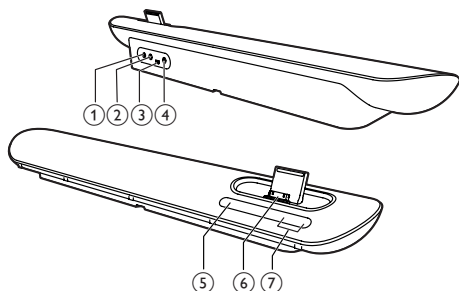
- L'altoparlante supporta il software Dock Studio.




Contenuto della confezione

Controllare e identificare i seguenti contenuti della confezione:

- Unità principale
- 1 alimentatore CA
- 1 cavo USB
- 1 cavo MP3 Link
- Guida rapida

Panoramica dell'altoparlante



- ① **DC IN**
 - Consente di collegare l'alimentazione CA.
- ②  **Jack per cuffie.**
- ③ **USB** 
 - Consente la sincronizzazione con un computer tramite cavo USB.
 - Consente di eseguire la riproduzione tramite computer.
- ④ **MP3-LINK**
 - Consente di collegare un dispositivo audio esterno.
- ⑤ 
 - Consente di accendere il sistema docking con altoparlanti o di passare alla modalità standby.
- ⑥ **DOCK**
 - Base docking per iPod/iPhone.
- ⑦ **VOLUME + / -**
 - Consentono di regolare il volume.

3 Guida introduttiva

Seguire sempre le istruzioni di questo capitolo in sequenza.

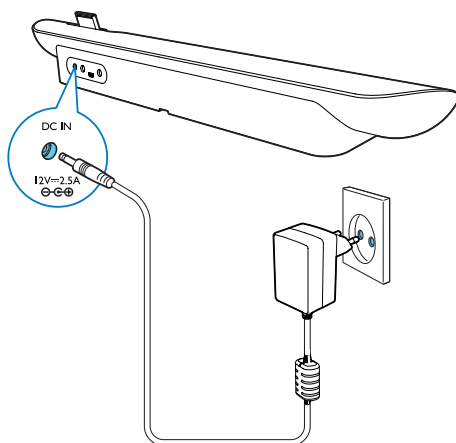
Collegamento dell'alimentazione CA

! Attenzione

- Rischio di danni al prodotto! Assicurarsi che la tensione dell'alimentazione corrisponda a quella indicata sulla parte inferiore dell'unità.
- Rischio di scosse elettriche! Quando si scollega l'adattatore CA, staccare sempre la spina dalla presa. Non tirare mai il cavo.

Collegare l'adattatore CA:

- alla presa **DC IN** di alimentazione sul retro del sistema docking con altoparlanti.
- alla presa a muro.



Accensione

Premere ϕ per accendere il sistema docking con altoparlanti.

Passaggio alla modalità standby

Quando si preme nuovamente ϕ , o il sistema rimane inattivo per 15 minuti, il sistema docking con altoparlanti passa alla modalità standby.

4 Riproduci

Riproduzione da iPod/iPhone

Grazie a questo sistema docking con altoparlanti è possibile ascoltare l'audio dal proprio iPod/iPhone.

iPod/iPhone compatibili

Il sistema docking con altoparlanti supporta i seguenti modelli di iPod/iPhone:

Creato per:

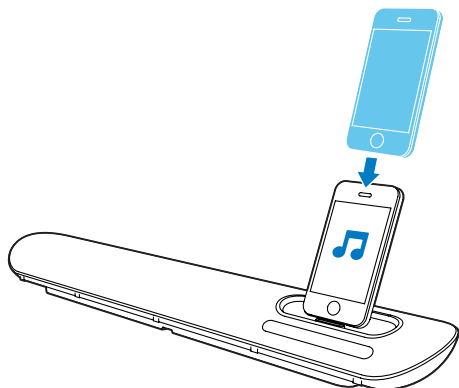
- iPod touch (prima, seconda, terza, quarta generazione)
- iPod classic
- iPod nano (prima, seconda, terza, quarta, quinta e sesta generazione)
- iPhone 4S
- iPhone 4
- iPhone 3GS
- iPhone 3G
- iPhone

Ascolto tramite iPod/iPhone

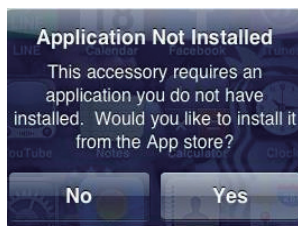
L'applicazione **DockStudio** di Philips aggiunge una serie di nuove funzionalità alla base docking con altoparlanti. Per utilizzare ulteriori funzionalità, si consiglia di installare l'applicazione **DockStudio** gratuita.

- 1** Premere ϕ per accendere il sistema docking con altoparlanti.
↳ Le spie LED si accendono.

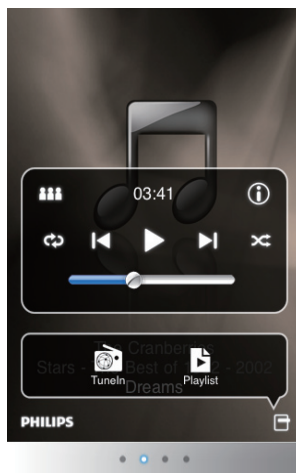
- 2 Posizionare l'iPod/iPhone sulla base docking.



- 3 Al primo utilizzo, viene chiesto di installare l'applicazione **DockStudio** sul proprio iPod/iPhone.
- 4 Toccare **[Yes]** (Sì) per accettare la richiesta di installazione.
- 5 Seguire le istruzioni visualizzate sullo schermo per completare l'installazione.



- 6 Avviare l'applicazione dopo l'installazione.
- 7 Riprodurre l'audio sull'iPod/iPhone.
↳ L'audio viene emesso dal sistema docking con altoparlanti.

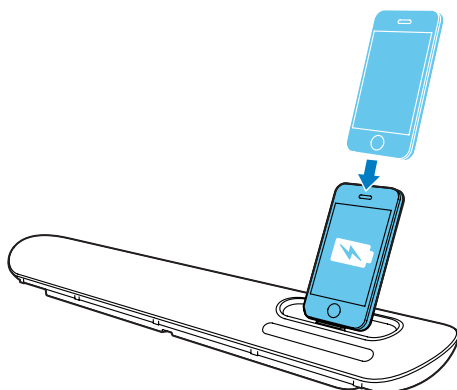


✱ Suggerimento

- Con l'applicazione **DockStudio**, è possibile ascoltare la musica, impostare orologio e sveglia, regolare le impostazioni audio e aggiornare il firmware se necessario.

Caricamento dell'iPod/iPhone

Quando il sistema docking con altoparlanti è collegato alla corrente CA, l'iPod/iPhone posto sulla base docking inizia a caricarsi.

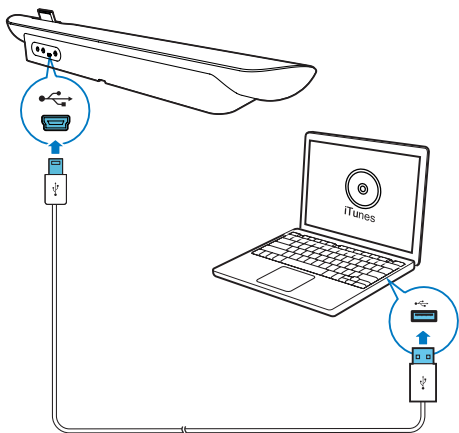


Sincronizzazione di iPod/iPhone con il computer

Nota

- Assicurarsi che iTunes sia stato configurato correttamente sul PC.
- A causa dei materiali e tecniche di produzione diversi, alcuni cavi USB potrebbero non essere compatibili con questo dispositivo.

- 1 Posizionare l'iPod/iPhone sulla base docking.
- 2 Premere ϕ per passare alla modalità standby.
↳ Le spie LED si spengono.
- 3 Collegare il sistema docking con altoparlanti e il computer con un cavo USB.
- 4 Avviare iTunes per sincronizzare il sistema docking con altoparlanti con il computer.
↳ L'iPod/iPhone sulla base docking viene sincronizzato con il PC tramite iTunes.



Riproduzione di file audio da PC

Con il sistema docking con altoparlanti, è possibile ascoltare file audio dal proprio PC.

- 1 Collegare l'altoparlante al computer con il cavo USB in dotazione.
- 2 Riproduzione di file audio dal PC

Nota

- Assicurarsi che l'altoparlante sia collegato correttamente al computer tramite il cavo USB.
- Accertarsi che sulla base docking non siano posti iPod e/o iPhone.

Riproduzione da un dispositivo esterno

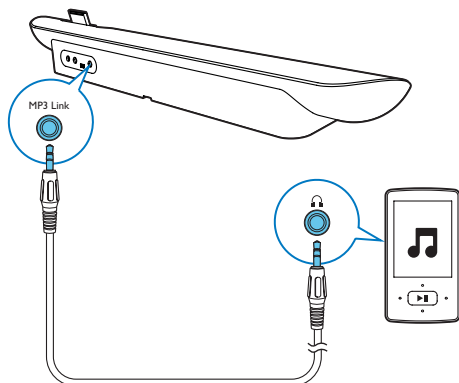
Grazie al sistema docking con altoparlanti, è possibile riprodurre la musica anche da dispositivi audio esterni come ad esempio i lettori MP3.

Nota


- Accertarsi che sulla base docking non siano posti iPod e/o iPhone.

- 1 Premere ϕ per accendere il sistema docking con altoparlanti.
- 2 Collegare il cavo MP3 Link in dotazione:
 - alla presa **MP3-LINK** sul retro della base docking con altoparlanti.
 - al jack delle cuffie di un dispositivo esterno.↳ Il sistema docking con altoparlanti passa alla modalità MP3 LINK automaticamente.

3 Riprodurre i file audio dal dispositivo.



Ascolto tramite le cuffie

Collegare un paio di cuffie alla presa  sull'altoparlante.

Nota

- Quando l'iPod/iPhone viene posto sulla base docking dell'altoparlante, la funzione cuffia non è disponibile.

Regolazione del volume

- Premere +/- sul sistema docking con altoparlanti; o
- Regolare il controllo del volume del proprio iPod/iPhone o il dispositivo esterno.

5 Specifiche

Amplificatore

Potenza nominale in uscita 2 x 10 W RMS

Informazioni generali

Alimentazione CA Modello: AS300-120-AD250(Philips);
Ingresso: 100-240V ~, 50/60 Hz, 1,1 A;
Uscita: 12,0V = 2,5 A

Consumo energetico durante il funzionamento 15 W

Consumo energetico in standby < 0,5 W

Carico massimo per iPod/iPhone 5 V = 1 A

Dimensioni (L x P x A)
- Unità principale (L x A x P) 528 x 78 x 93 mm

Peso
- Unità principale 1,1 kg
- Con imballo 1,9 kg

6 Risoluzione dei problemi



Avvertenza

- Non rimuovere il rivestimento dell'apparecchio per nessun motivo.

Al fine di mantenere valida la garanzia, non provare a riparare da soli il sistema.

Se si verificano problemi quando si utilizza l'apparecchio, consultare l'elenco riportato di seguito prima di richiedere l'assistenza.

Se il problema persiste, consultare il sito Web di Philips (www.philips.com/support).

Quando si contatta Philips, assicurarsi di avere l'apparecchio nelle vicinanze e di disporre del numero di modello e numero di serie.

Assenza di alimentazione

- Accertarsi che l'alimentatore CA del dispositivo sia collegata correttamente.
- Assicurarsi che venga erogata corrente dalla presa CA.

Assenza di audio o audio scarso

- Regolare il volume del sistema docking con altoparlanti.
- Regolare il volume del proprio iPod/iPhone o dispositivo audio esterno.

Nessuna risposta dall'unità

- Scollegare e ricollegare la spina di alimentazione CA e accendere nuovamente il dispositivo.

Impossibile eseguire la sincronizzazione con il computer

- Consente di impostare in modalità standby il sistema docking con altoparlanti.
- Provare con un altro cavo USB.
- Installare iTunes correttamente nel computer.

7 Avviso

Qualsiasi modifica o intervento su questo dispositivo che non sia espressamente consentita da Philips Consumer Lifestyle può invalidare il diritto dell'utente all'uso dell'apparecchio.



Questo prodotto è conforme ai requisiti sulle interferenze radio della Comunità Europea.



Questo prodotto è stato progettato e realizzato con materiali e componenti di alta qualità, che possono essere riciclati e riutilizzati.



Quando su un prodotto si trova il simbolo del bidone dei rifiuti con una croce, significa che tale prodotto è soggetto alla Direttiva Europea 2002/96/CE.

Informarsi sul sistema di raccolta differenziata in vigore per i prodotti elettrici ed elettronici.

Attenersi alle normative locali per lo smaltimento dei rifiuti e non gettare i vecchi prodotti nei normali rifiuti domestici. Il corretto smaltimento dei prodotti usati aiuta a prevenire l'inquinamento ambientale e possibili danni alla salute.

Informazioni per il rispetto ambientale

L'uso di qualsiasi imballo non necessario è stato evitato. Si è cercato, inoltre, di semplificare la raccolta differenziata, usando per l'imballaggio tre materiali: cartone (scatola), polistirene espanso (materiale di separazione) e polietilene (sacchetti, schiuma protettiva).

Il sistema è composto da materiali che possono essere riciclati e riutilizzati purché il

disassemblaggio venga effettuato da aziende specializzate. Attenersi alle norme locali in materia di riciclaggio di materiali di imballaggio e apparecchiature obsolete.



"Made for iPod" (Specifico per iPod) e "Made for iPhone" (Specifico per iPhone) indicano che un accessorio elettronico è stato creato per il collegamento specifico ad iPod e iPhone ed è certificato dallo sviluppatore che ne garantisce la compatibilità con gli standard Apple in termini di prestazioni. Apple non è responsabile per il funzionamento di questo dispositivo o per la sua conformità agli standard normativi e di sicurezza. L'utilizzo di questo accessorio con iPod o iPhone può influire sulle prestazioni wireless.

iPod e iPhone sono marchi registrati di Apple Inc., negli Stati Uniti e in altri paesi.

Nota

- La targhetta del modello è situata sul retro dell'apparecchio.



Specifications are subject to change without notice
© 2012 Koninklijke Philips Electronics N.V.
All rights reserved.

DS6100_10_UM_V1.0

