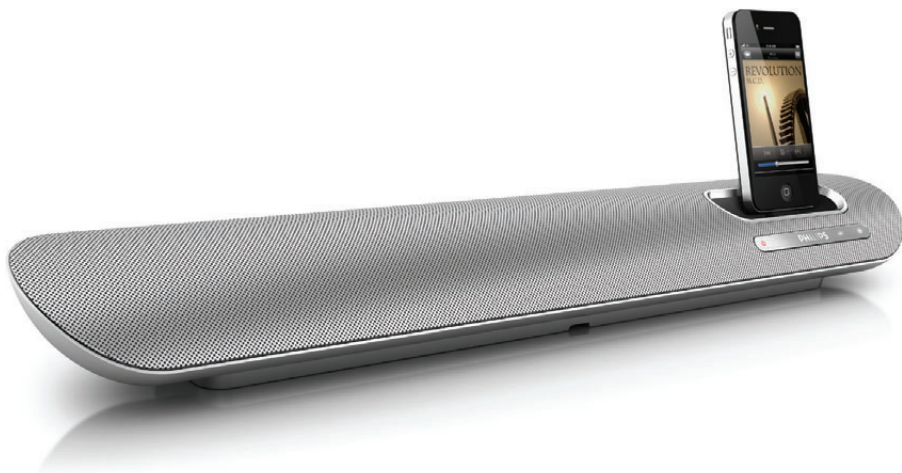


A termék regisztrációja és a rendelkezésre álló támogatás igénybevétele a következő weboldalon lehetséges:

www.philips.com/welcome

DS6100



HU Felhasználói kézikönyv

PHILIPS

Tartalomjegyzék

1	Fontos!	3
	Hallásvédelem	3

2	Dokkolós hangsugárzó	4
	Bevezetés	4
	A doboz tartalma	4
	A hangszóró áttekintése	5

3	Kezdő lépések	5
	Váltakozó áram csatlakoztatása	5
	Bekapcsolás	6

4	Lejátszás	6
	Lejátszás iPod vagy iPhone készülékről	6
	Audiofájlok lejátszása a számítógépről	8
	Lejátszás külső eszközről	8
	Fejhallgató használata	8
	Hangerő beállítása	8

5	Termékjellemzők	9
	Erősítő	9
	Általános információk	9

6	Hibakeresés	9
----------	--------------------	----------

7	Megjegyzés	10
----------	-------------------	-----------

1 Fontos!

- Gondosan olvassa el az utasításokat.
- Ügyeljen a figyelmeztetésekben foglaltakra.
- Kövesse az utasításokat.
- Óvja a készüléket a víztől.
- Gondoskodjon arról, hogy a szellőzőnyílások ne tömődjenek el. A készülék telepítését a gyártó utasítása szerint végezze.
- Ne helyezze a készüléket hőt kibocsátó eszközök, így fűtőtestek, fűtőnyílások, kályhák vagy működésük során hőt termelő készülékek (pl. erősítők) közelébe.
- Tilos a hálózati kábelre rálépni vagy azt becsípni, különös tekintettel ott, ahol az a csatlakozó-aljzatokba, készülékcsatlakozókba illeszkedik, vagy ott, ahol kilép a készülékből.
- Kizárólag a gyártó által javasolt tartozékokat használja.
- Vihar idején, vagy ha hosszabb ideig nem használja a lejátszót, húzza ki a készülék csatlakozóját a hálózatból.
- A készülék javítását, szervizelését bízza szakemberre. A készüléket a következő esetekben kell szervizeltetni: a készülék bármilyen módon megsérült, például sérült a hálózati kábel vagy csatlakozó, folyadék került a készülékbe, ráesett valami, a készüléket eső vagy nedvesség érte, nem működik megfelelően vagy leejtették.
- A készüléket ne tegye ki cseppenő, fröccsenő folyadéknak.
- Ne helyezzen a készülékre semmilyen veszélyforrást (pl. folyadékkal töltött tárgyat, égő gyertyát).
- Ahol a közvetlen csatlakoztatás adaptere használatos megszakítóeszközként, a megszakítóeszköznek mindig szabadon hozzáférhetőnek kell lennie.

Hallásvédelem

A felvételeket mérsékelt hangerőn hallgassa.

- A nagy hangerő halláskárosodást okozhat. A készülék olyan decibeltartományban képes megszólalni, amely egy percnél rövidebb használat esetén is halláskárosodást okozhat. A készülék a halláskárosultak érdekében képes a magasabb decibel-tartományok megszólaltatására is.
- A hangerő csalogó lehet. Idővel az egyre magasabb hangerőhöz is hozzászokhat. A huzamosabb ideig történő zenehallgatás után „normális” szintnek érzékelt hangerő valójában igen magas, ezért halláskárosító hatása lehet. Ezt úgy előzheti meg, hogy a hangerőt egy biztonságos szintre állítja, s ezt a beállítást később sem módosítja.

A biztonságos hangerőt a következőképpen állíthatja be:

- Állítsa a hangerőt először alacsony szintre.
- Lassan addig növelje a hangerőt, míg tisztán és torzításmentesen hallja a zenét.

Huzamosabb ideig történő zenehallgatás:

- Hosszabb időn át tartó zenehallgatás „biztonságos” hangerőn is halláskárosodást okozhat.
- Körültekintően használja a készüléket, iktasson be szüneteket.

Tartsa be a következő tanácsokat a fejhallgató használatában.

- Az eszközt indokolt ideig, ésszerű hangerőn használja.
- Ügyeljen arra, hogy a hangerőt akkor se növelje, amikor hozzászokott a hangerőhöz.
- Ne állítsa a hangerőt olyan magasra, hogy ne hallja a környező zajokat.
- Fokozottan figyeljen, vagy egy időre kapcsolja ki a készüléket, ha nagyobb körültekintést igénylő helyzetben van.



Figyelem

- A készülék borítását megbontani tilos.
- Tilos a készülék bármely alkatrészének a kenése.
- Tilos a készüléket más elektromos berendezésre ráhelyezni.
- Ne tegye ki a készüléket közvetlen napfény, nyílt láng vagy hő hatásának.
- Gondoskodjon arról, hogy a hálózati kábel vagy csatlakozó könnyen hozzáférhető legyen, hogy a készüléket le tudja választani a hálózati áramról.

2 Dokkolós hangsugárzó

Köszönjük, hogy Philips terméket vásárolt, és üdvözljük a Philips világában! A Philips által biztosított támogatás teljes körű igénybeviteléhez regisztrálja a terméket a www.Philips.com/welcome címen.

Ha a Philips vállalat ügyfélszolgálatához fordul, a termék típus- és sorozatszámára egyaránt szükség lesz. A típuszám és a sorozatszám a készülék alsó részén található. Írja ide a számokat:

Típuszám: _____

Gyári szám: _____

Bevezetés

A dokkolós hangsugárzó segítségével

- iPod/iPhone vagy egyéb külső audioeszközről és a számítógépről is hallgathat audiofelvételeket;
- az USB-csatlakozójáraton keresztül szinkronizálhatja az iPod/iPhone készüléket a számítógéppel.



Megjegyzés

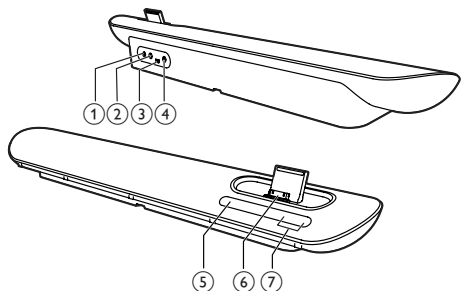
- A hangsugárzó Dock Studio szoftvert támogat.




A doboz tartalma

Ellenőrizze és azonosítsa be a csomag tartalmát:

- Főegység
- 1 db hálózati adapter
- 1 db USB-kábel
- 1 db MP3-csatlakozókábel
- Gyors üzembe helyezési útmutató

A hangszóró áttekintése



- ① **DC IN**
 - Váltakozó áram csatlakoztatása.
- ② 
 - Fejhallgató-csatlakozó.
- ③ **USB** 
 - Szinkronizálás a számítógéppel USB-kábelen keresztül.
 - A számítógépen lévő zeneszámok lejátszása.
- ④ **MP3-LINK**
 - Külső audioeszköz csatlakoztatása.
- ⑤ 
 - A dokkolós hangszugárzó bekapcsolása vagy készenléti üzemmódba kapcsolása.
- ⑥ **Dokkoló**
 - iPod/iPhone dokkoló.
- ⑦ **VOLUME + / -**
 - Hangerő beállítása.

3 Kezdő lépések

A fejezetben bemutatott műveleteket a megadott sorrendben végezze el.

Váltakozó áram csatlakoztatása

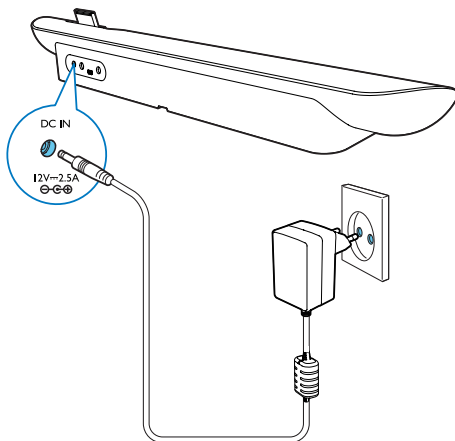


Vigyázat

- Fennáll a termék károsodásának veszélye! Győződjön meg arról, hogy a tápfeszültség megegyezik az egység alján feltüntetett feszültséggel.
- Áramütésveszély! A hálózati adapter kihúzásakor minden esetben a csatlakozódugónál fogva húzza ki azt. A kábelt tilos húzni.

Csatlakoztassa a hálózati adaptert a:

- a dokkolós hangszugárzó hátulsó részén található **DC IN** csatlakozóaljzathoz.
- a fali aljzathoz.



Bekapcsolás

A dokkolós hangszugárzó bekapcsolásához nyomja meg a Φ gombot.

Készenléti üzemmódba kapcsolás

Ha újra megnyomja a Φ gombot, vagy ha a rendszer 15 percig inaktív, a dokkolós hangszugárzó készenléti üzemmódba vált.

4 Lejátszás

Lejátszás iPod vagy iPhone készülékről

A dokkolós hangszugárzón keresztül iPhone/iPod eszközökről is hallgathat zenét.

Kompatibilis iPod/iPhone

A dokkolós hangszugárzó a következő iPod, iPhone típusokat támogatja:

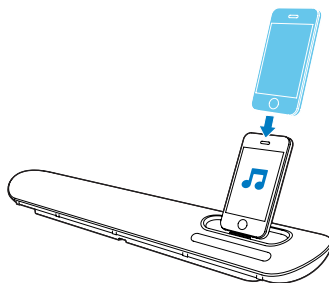
Gyártva a következőkhöz:

- 1., 2., 3. és 4. generációs iPod touch
- iPod classic
- 1., 2., 3., 4., 5. és 6. generációs iPod nano
- iPhone 4S
- iPhone 4
- iPhone 3GS
- iPhone 3G
- iPhone

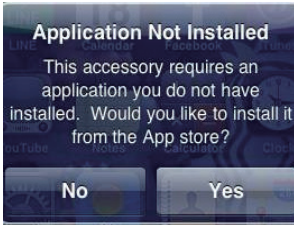
Az iPod/iPhone hallgatása

A Philips **DockStudio** alkalmazás segítségével a dokkolós hangszugárzó egy sor új funkcióval bővíthető. További funkciók használatához javasolt az ingyenes **DockStudio** alkalmazás telepítése.

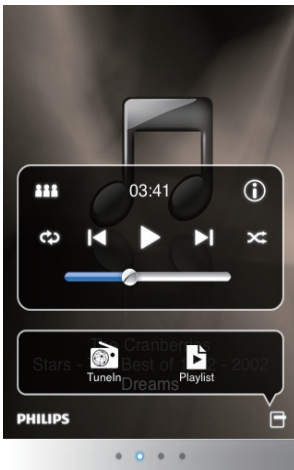
- 1** A dokkolós hangszugárzó bekapcsolásához nyomja meg a Φ gombot.
↳ A LED jelzőfények világítani kezdenek.
- 2** Helyezze be az iPod/iPhone készüléket a dokkolóba.



- 3 Az első használatkor telepítse iPod/iPhone készülékére a **DockStudio** alkalmazást.
- 4 Érintse meg a **[Yes]** (igen) opciót a telepítési kérés elfogadása érdekében.
- 5 A telepítés befejezéséhez kövesse a képernyőn megjelenő utasításokat.



- 6 A telepítést követően indítsa el az alkalmazást.
- 7 Kezdje meg a lejátszást iPod/iPhone eszközén.
 - ↳ A hang a dokkolós hangszugárzón keresztül szól.

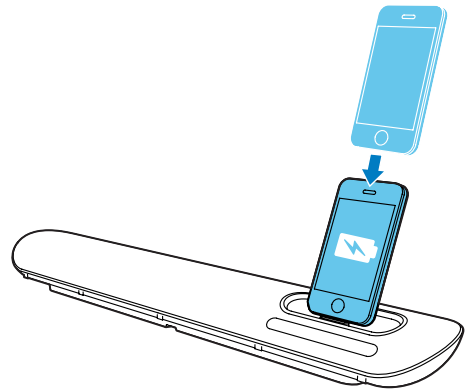


Tanács

- A **DockStudio** alkalmazás segítségével zenét hallgathat, beállíthatja az órát és az ébresztőt, módosíthatja a hangbeállításokat, és, ha szükséges, frissítheti a firmware-t.

Az iPod/iPhone töltése

Ha a dokkolós hangszugárzót áramforráshoz csatlakoztatja, a dokkolt iPod/iPhone készülék elkezd tölteni.

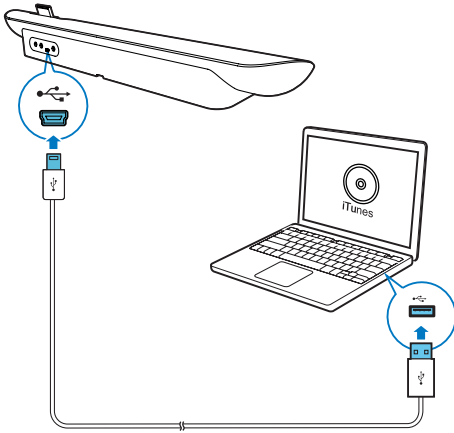


iPhone/iPod készülék szinkronizálása számítógéppel

Megjegyzés

- Győződjön meg arról, hogy számítógépén megfelelően van konfigurálva az iTunes.
- Elképzelhető, hogy a különféle felhasznált anyagok és gyártási technológiák következtében bizonyos USB-kábelek nem működnek megfelelően ezzel a készülékkel.

- 1 Helyezze be az iPod/iPhone készüléket a dokkolóba.
- 2 A készenléti üzemmódba kapcsoláshoz nyomja meg a Φ gombot.
 - ↳ A LED jelzőfények kialszanak.
- 3 Egy USB kábelrel keresztül csatlakoztassa a dokkolós hangszugárzót a számítógéphez.
- 4 A dokkolós hangszugárzó és a számítógép szinkronizálásához indítsa el az iTunes alkalmazást.
 - ↳ Az iTunes alkalmazás segítségével a dokkolt iPod/iPhone készülék sikeresen szinkronizálódott a számítógéppel.



Audiofájlok lejátszása a számítógépről

Ezzel a dokkolós hangszugárzóval a számítógépről is lejátszhat audiofájlokat.

- 1 Csatlakoztassa a hangszugárzót a számítógéphez a tartozék USB-kábellel.
- 2 Audiofájlok lejátszása a számítógépről.

Megjegyzés

- Győződjön meg, hogy a hangszugárzó megfelelően van csatlakoztatva USD-kábellel a számítógéphez.
- Győződjön meg róla, hogy a hangszugárzóhoz nincs iPod/iPhone készülék dokkolva.

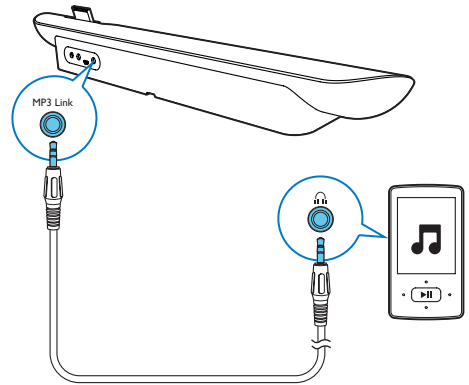
Lejátszás külső eszközeiről

A dokkolós hangszugárzóval külső eszközökről, például MP3-lejátszóról is játszhat le zenét.

Megjegyzés

- Győződjön meg róla, hogy a hangszugárzóhoz nincs iPod/iPhone készülék dokkolva.

- 1 A dokkolós hangszugárzó bekapcsolásához nyomja meg a \odot gombot.
- 2 Csatlakoztassa az MP3-csatlakozókábelt a következőhöz:
 - a dokkolós hangszugárzó hátulján található **MP3-LINK** aljzathoz.
 - a külső eszköz fejhallgató aljzatához.
 ↪ A dokkolós hangszugárzó automatikusan MP3-csatlakozó módba kapcsol.
- 3 Indítsa el a lejátszást az eszközeiről (lásd az eszköz felhasználói kézikönyvét).



Fejhallgató használata

Csatlakoztasson egy fejhallgatót a hangszugárzón lévő H aljzatba.

Megjegyzés

- Ha iPod/iPhone készülék van dokkolva a hangszugárzóhoz, a fejhallgató funkció nem áll rendelkezésre.

Hangerő beállítása

- Nyomja meg a +/- gombot a dokkolós hangszugárzón ; vagy
- Állítsa be a hangerőt az iPod/iPhone vagy a külső készüléken.

5 Termékjellemzők

Erősítő

Névleges kimenő teljesítmény 2 x 10 W RMS

Általános információk

Hálózati tápfeszültség	Típus: AS300-120-AD250(Philips); Bemenet: 100-240 V ~, 50/60 Hz, 1,1A; Kimenet: 12,0 V === 2,5 A
Teljesítményfelvétel	15 W
Teljesítményfelvétel készületi üzemmódban	<0,5 W
Betöltés iPod/iPhone eszközre	5 V === 1 A
Méretetek	
- Főegység (Sz x Ma x Mé)	528 x 78 x 93 mm
Tömeg	
- Főegység	1,1 kg
- Csomagolással	1,9 kg

6 Hibakeresés



Figyelem

- A készülék borítását megbontani tilos.

Ne próbálja önállóan javítani a készüléket, mert ezzel a garancia érvényét veszíti.

Ha a készülék használata során problémákba ütközik, nézze át az alábbi pontokat, mielőtt szakemberhez fordulna. Ha a probléma továbbra is fennáll, látogasson el a Philips weboldalára (www.philips.com/support). Amikor felveszi a kapcsolatot a Philips képviselőjével, tartózkodjon a készülék közelében, és készítse elő a készülék típus- és sorozatszámát.

Nincs áram

- Ellenőrizze, hogy a készülék hálózati adaptere megfelelően csatlakozik-e.
- Ellenőrizze, hogy van-e feszültség a csatlakozójelzőlámpában.

Nincs hang, vagy torz a hang

- Állítsa be a dokkolós hangszugárzó hangerejét.
- Állítsa be a hangerőt az iPod/iPhone készüléken vagy a külső audioeszközön.

Az egység nem reagál

- Húzza ki, csatlakoztassa újra a tápkábel csatlakozóját, majd kapcsolja be ismét az eszközt.

Sikertelen a szinkronizálás a számítógéppel

- Kapcsolja készületi üzemmódba a dokkolós hangszugárzót.
- Próbáljon másik USB kábelt használni.
- Telepítse megfelelően a számítógépre az iTunes alkalmazást.

7 Megjegyzés

A készülék - a Philips szórakoztató elektronika üzletága kifejezett engedélye nélkül történő - bármilyen megváltoztatása vagy módosítása semmissé teheti a vásárló termékhasználati jogát.



Ez a termék megfelel az Európai Közösség rádióinterferenciára vonatkozó követelményeinek.



Ez a termék kiváló minőségű anyagok és alkatrészek felhasználásával készült, amelyek újrahasznosíthatók és újra felhasználhatók.



A termékhez kapcsolódó áthúzott kerek kuka szimbólum azt jelenti, hogy a termékre vonatkozik a 2002/96/EK európai irányelv. Tájékozódjon az elektromos és elektronikus termékek szelektív hulladékként történő gyűjtésének helyi feltételeiről.

Cselekedjen a helyi szabályozásoknak megfelelően, és a kiselejtezett készülékeket gyűjtse elkülönítve a lakossági hulladéktól. A feleslegessé vált készülék helyes kiselejtezésével segít megelőzni a környezet és az emberi egészségre károsodását.

Környezetvédelemmel kapcsolatos tudnivalók

A termék csomagolása nem tartalmaz felesleges csomagolóanyagot. Igyekeztünk úgy kialakítani a csomagolást, hogy könnyen szétválasztható legyen a következő három anyagra: karton (doboz), polisztirol (védőelem) és polietilén (zacskó, védő habfólia).

A rendszerben található anyagokat erre specializálódott vállalat képes újrafeldolgozni és újrahasznosítani. Kérjük, tartsa szem előtt a csomagolóanyagok és régi készülékek leselejtezésére vonatkozó helyi előírásokat.

Made for



iPod



iPhone

A „Made for iPod” és a „Made for iPhone” címkek azt jelentik, hogy az Apple teljesítményi előírásoknak megfelelő elektronikus tartozék speciálisan iPod vagy iPhone készülékhez történő csatlakoztatásra készült. Az Apple nem vállal felelősséget a készülék működéséért, vagy a biztonsági és szabályozó előírásoknak való megfelelésért. Kérjük, vegye figyelembe, hogy a tartozék iPod vagy iPhone készülékekkel történő használata befolyásolhatja a vezeték nélküli teljesítményt. Az iPod és iPhone az Apple Inc. Egyesült Államokban és más országokban bejegyzett védjegye.



Megjegyzés

- A típus tábla a készülék alján található.



Specifications are subject to change without notice
© 2012 Koninklijke Philips Electronics N.V.
All rights reserved.

DS6100_10_UM_V1.0

