

Register your product and get support at
www.philips.com/welcome

DS3880W/10



IT Manuale utente

PHILIPS

Sommario

1	Importante	4
	Sicurezza	4
	Avviso	5

2	Sistema di intrattenimento	7
	Introduzione	7
	Contenuto della confezione	7
	Altri componenti necessari	7
	Panoramica dell'unità principale	9
	Primo utilizzo di AirPlay	10

3	Preparazione	11
	Collegamento dell'alimentazione	11
	Accensione di DS3880W	11

4	Collegamento alla rete Wi-Fi di casa per AirPlay	12
	Scenario 1: connessione a un router WPS	12
	Scenario 2: connessione a un router non WPS	13

5	Riproduci	20
	Riproduzione in streaming di file audio dalla propria libreria musicale di iTunes su DS3880W	20
	Controllo della riproduzione	21
	Uso delle impostazioni audio avanzate	22
	Riproduzione/carica del proprio iPod/iPhone/iPad attraverso la presa USB	22
	Riproduzione da un dispositivo esterno	23

6	Aggiornamento del firmware	24
	Download del file di aggiornamento	24
	Aggiornamento dalla pagina di configurazione	24

7	Informazioni sul prodotto	26
	Specifiche	26

8	Risoluzione dei problemi	27
----------	---------------------------------	-----------

1 Importante

Sicurezza

Informazioni per l'Europa

Simboli relativi alla sicurezza



Il "punto esclamativo" richiama l'attenzione sulle funzioni per le quali è necessario leggere attentamente la documentazione allegata per evitare problemi relativi a funzionamento e manutenzione.

Il simbolo del "fulmine" indica componenti non isolati all'interno del prodotto che possono causare uno shock elettrico.

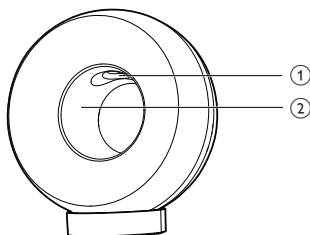
Per ridurre il rischio di incendi o scosse elettriche, non esporre il prodotto a pioggia o umidità e non posizionare alcun oggetto contenente liquidi (ad esempio un vaso) sull'apparecchio.

- ① Leggere le istruzioni.
- ② Conservare le istruzioni.
- ③ Fare attenzione a tutte le avvertenze.
- ④ Seguire tutte le istruzioni.
- ⑤ Non utilizzare l'apparecchio vicino all'acqua.
- ⑥ Pulire solo con un panno asciutto.
- ⑦ Non ostruire le aperture per la ventilazione. Eseguire l'installazione in base a quanto previsto dalle istruzioni del produttore.

- ⑧ Non rimuovere il rivestimento del prodotto.
- ⑨ Non esporre il prodotto a sgocciolii/spruzzi d'acqua, pioggia o forte umidità.
- ⑩ Tenere lontano il prodotto dalla luce diretta del sole, fiamme vive o calore.
- ⑪ Non installare vicino ad alcuna fonte di calore, come radiatori, termoregolatori, fornelli o altri apparecchi elettrici (inclusi gli amplificatori).
- ⑫ Non posizionare alcuna apparecchiatura elettrica sul prodotto.
- ⑬ Non posizionare potenziali oggetti pericolosi sul prodotto (ad esempio oggetti che contengono liquidi, candele accese, ecc...).
- ⑭ Il prodotto potrebbe contenere batterie. Per le istruzioni relative alla sicurezza e allo smaltimento delle batterie, fare riferimento al manuale dell'utente.
- ⑮ Se si usa la spina di alimentazione o un accoppiatore per scollegare il dispositivo, assicurarsi che la spina e l'accoppiatore siano facilmente accessibili.

Avvertenza

- Non rimuovere il rivestimento dell'apparecchio per nessun motivo.
- Non lubrificare mai alcuna parte dell'apparecchio.
- Non posizionare mai l'apparecchio su un'altro dispositivo.
- Tenere lontano l'apparecchio dalla luce diretta del sole, fiamme vive o fonti di calore.
- Assicurarsi di poter raggiungere facilmente il cavo di alimentazione, la presa o l'adattatore per scollegare l'apparecchio dall'alimentazione.





Avvertenza

- Per evitare ferite, non mettere mai le dita nel condotto dei bassi (1) o le mani nell'anello in alluminio (2).

Rischio di surriscaldamento! Non installare questo apparecchio in spazi ristretti. Lasciare almeno 10 cm di spazio libero attorno all'apparecchio per garantire un corretto ricircolo dell'aria. Accertarsi che tende o altri oggetti non coprano le aperture di ventilazione dell'apparecchio.

Fusibile dell'alimentazione principale

Queste informazioni si applicano solo a prodotti con una spina per il Regno Unito.

Questo prodotto è dotato di una regolare spina pressofusa. Se si sostituisce il fusibile, usarne uno con:

- la tensione riportata sulla spina,
- l'approvazione BS 1362 e
- il marchio di conformità ASTA.

Contattare il proprio rivenditore nel caso in cui non si sia certi del tipo di fusibili da utilizzare. Attenzione: per la conformità con la direttiva EMC (2004/108/CE), non scollegare la spina dal cavo di alimentazione.

Avviso



Questo prodotto è conforme ai requisiti sulle interferenze radio della Comunità Europea.

CE 0560										R&TTE Directive 1999/5/EC									
BG	✓	RO	✓	BE	✓	LT	✓	LI	✓	IS	✓	SE	✓						
DK	✓	ES	✓	CZ	✓	NL	✓	AT	✓	LV	✓	SK	✓						
FR	✓	UK	✓	FI	✓	PT	✓	CY	✓	MT	✓	PL	✓						
HU	✓	NO	✓	GR	✓	SI	✓	EE	✓										
IT	✓	LU	✓	IE	✓	CH	✓	DE	✓										

Il dispositivo può essere utilizzato all'interno dell'UE senza alcuna restrizione in interni, ma non in esterni in Francia all'interno di tutta la banda fino a nuovo avviso

Questo prodotto è conforme ai requisiti della direttiva 1999/5/CE.

Modifiche

Le modifiche non autorizzate dal produttore rendono nullo il diritto dell'utente ad utilizzare il prodotto.



Questo prodotto è stato progettato e realizzato con materiali e componenti di alta qualità, che possono essere riciclati e riutilizzati.



Quando su un prodotto si trova il simbolo del bidone dei rifiuti con una croce, significa che tale prodotto è soggetto alla Direttiva Europea 2002/96/CE.

Informarsi sul sistema di raccolta differenziata in vigore per i prodotti elettrici ed elettronici. Attenersi alle normative locali per lo smaltimento dei rifiuti e non gettare i vecchi prodotti nei normali rifiuti domestici. Il corretto smaltimento dei prodotti non più utilizzabili aiuta a prevenire l'inquinamento ambientale e possibili danni alla salute.



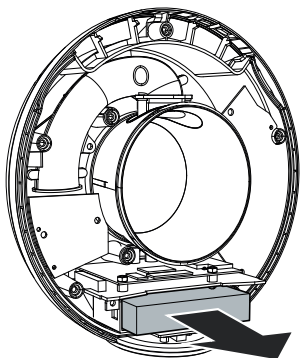
Il prodotto funziona con batterie che rientrano nella Direttiva Europea 2006/66/CE e che non possono essere smaltite con i normali rifiuti domestici. Informarsi sulle normative locali relative alla raccolta differenziata delle batterie: un corretto smaltimento permette di evitare conseguenze negative per l'ambiente e la salute.

Informazioni relative all'uso delle batterie

! Attenzione

- Rischio di perdite: utilizzare solo il tipo di batterie indicato. Non utilizzare insieme batterie nuove e usate. Non mischiare tipi diversi di batterie. Rispettare la giusta polarità. Rimuovere le batterie dai prodotti che non vengono utilizzati per un lungo periodo di tempo. Conservare le batterie in un luogo asciutto.
- Rischio di lesioni: rimuovere le batterie che perdono indossando dei guanti. Tenere le batterie lontano dalla portata di bambini e animali.
- Rischio di esplosione: evitare il corto circuito delle batterie. Non esporre le batterie a temperature troppo elevate. Non gettare le batterie nel fuoco. Non danneggiare o disassemblare le batterie. Non ricaricare le batterie non ricaricabili.

Per rimuovere la batteria integrata, rivolgersi sempre a personale specializzato.



Informazioni per il rispetto ambientale

L'uso di qualsiasi imballo non necessario è stato evitato. Si è cercato, inoltre, di semplificare la raccolta differenziata, usando per l'imballaggio tre materiali: cartone (scatola), polistirene espanso (materiale di separazione) e polietilene (sacchetti, schiuma protettiva).

Il sistema è composto da materiali che possono essere riciclati e riutilizzati purché il disassemblaggio venga effettuato da aziende specializzate. Attenersi alle norme locali in materia di riciclaggio di materiali per l'imballaggio, batterie usate e apparecchiature obsolete.

Made for

 iPod  iPhone  iPad



Le diciture "Made for iPod" (Specifico per iPod), "Made for iPhone" (Specifico per iPhone) e "Made for iPad" (Specifico per iPad) indicano che un accessorio elettronico è stato progettato per il collegamento specifico a un iPod, iPhone o iPad ed è certificato dal produttore per la compatibilità con gli standard Apple in materia di prestazioni. Apple non è responsabile per il funzionamento di questo dispositivo o per la sua conformità agli standard normativi e di sicurezza. L'utilizzo di questo accessorio con iPod, iPhone o iPad può influire sulle prestazioni wireless.

AirPlay, iPod e iPhone sono marchi registrati di Apple Inc., negli Stati Uniti e in altri paesi. iPad è un marchio di Apple Inc.

Simbolo dell'apparecchiatura Classe II



Apparecchio di Classe II con doppio isolamento e senza dispositivi per la messa a terra.

☰ Nota

- La targhetta del modello è situata sul retro dell'apparecchio.

2 Sistema di intrattenimento

Congratulazioni per l'acquisto e benvenuti in Philips! Per trarre il massimo vantaggio dall'assistenza fornita da Philips, registrare il proprio prodotto sul sito: www.philips.com/welcome.

Quando si contatta Philips, verrà richiesto il numero del modello e il numero di serie dell'apparecchio. Il numero di modello e il numero di serie si trovano sulla base dell'apparecchio. Annotare i numeri qui:

N° modello _____

N° di serie _____

Introduzione

La tecnologia Apple AirPlay permette di riprodurre la libreria musicale di iTunes su Mac, PC, iPhone, iPod Touch o iPad su qualunque dispositivo compatibile con AirPlay (per esempio questo DS3880W) collegato alla rete Wi-Fi.

Con un dispositivo compatibile con AirPlay (per esempio questo DS3880W), è possibile:

- riprodurre in streaming file audio dalla libreria musicale di iTunes in qualunque stanza della casa
- scegliere su quali dispositivi compatibili con AirPlay si desidera riprodurre la musica (nel caso in cui si disponga di più di uno di tali dispositivi in casa)
- riprodurre in streaming file audio su più dispositivi compatibili con AirPlay contemporaneamente (dalla libreria musicale di iTunes solo su PC o Mac)

Con DS3880W, è inoltre possibile:

- caricare il proprio iPod/iPhone/iPad tramite la presa USB con un cavo USB Apple (non in dotazione).
- riprodurre direttamente la libreria musicale di iTunes sul proprio iPod/iPhone/iPad attraverso la presa USB durante il processo di ricarica.
- riprodurre musica da altri dispositivi audio attraverso la presa **MP3-LINK**.

Contenuto della confezione

Controllare e identificare i seguenti contenuti della confezione:

- Unità principale DS3880W (con modulo Wi-Fi integrato)
- 1 alimentatore CA
- 1 cavo MP3 Link
- Supporto di ricarica
- Manuale dell'utente (su CD-ROM)
- Guida di avvio rapido

Altri componenti necessari

Per lo streaming wireless dell'audio tramite AirPlay, è necessario:

- Un router con certificazione Wi-Fi
- Un dispositivo su cui sia installata la libreria musicale di iTunes, ad esempio un iPod Touch/iPhone/iPad con sistema operativo iOS 4.3 (o versione successiva), un PC o Mac con funzionalità Wi-Fi su cui sia installato iTunes 10 (o versione successiva)

DS3880W deve essere collegato alla stessa rete locale del dispositivo su cui è installato iTunes tramite il router Wi-Fi.



Suggerimento

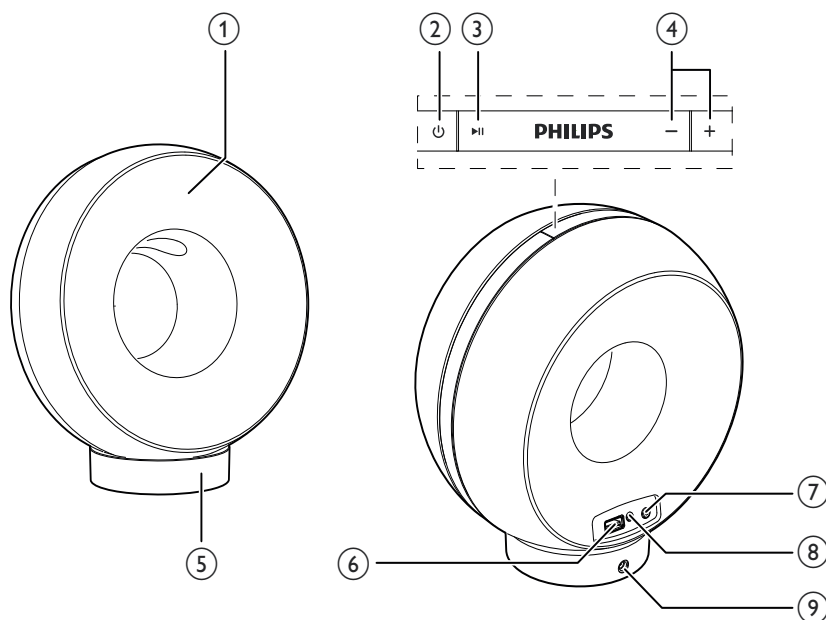
- Visitare il sito Web www.philips.com/welcome per informazioni sui dispositivi Philips compatibili con AirPlay.

Elenco di dispositivi compatibili con AirPlay su cui è possibile installare iTunes

In relazione alla tecnologia AirPlay, DS3880W è compatibile con:

- un PC/Mac con funzionalità Wi-Fi su cui sia installato iTunes 10 (o versione successiva);
- i seguenti modelli di iPod/iPhone/iPad su cui sia installato il sistema operativo iOS 4.3 (o versione successiva):
 - iPad 2
 - iPad
 - iPhone 4
 - iPhone 3GS
 - iPod touch (seconda, terza e quarta generazione)

Panoramica dell'unità principale



① Indicatore di alimentazione

②

- Consente di accendere/spengere DS3880W.

③

- Consente di avviare o mettere in pausa la riproduzione.

④ +/-

- Consentono di regolare il volume.
- (Tenere premuti entrambi i pulsanti) per ripristinare DS3880W.

⑤ Piedistallo

⑥ USB

- Consente di collegare un iPod/iPhone/iPad tramite un cavo Apple USB (non in dotazione).

⑦ Pulsante/spia WI-FI SETUP

- Consente di collegare l'unità a una rete Wi-Fi.
- Consente di visualizzare lo stato della connessione Wi-Fi dell'unità.

⑧ MP3-LINK

- Consente di collegare un lettore audio esterno tramite il cavo MP3 Link in dotazione.

⑨ DC IN

- Consente di collegare l'alimentatore.

Primo utilizzo di AirPlay

Per iniziare ad utilizzare AirPlay, è necessario:

- 1** Aggiornare il proprio iPod touch/iPhone/iPad all'ultima versione iOS (iOS 4.3 o successivo).
 - Oppure installare l'ultima versione di iTunes (iTunes 10 o versione successiva) sul proprio PC/Mac.
- 2** Collegare l'alimentazione a DS3880W, quindi accenderlo (vedere 'Preparazione' a pagina 11).
- 3** Collegare DS3880W alla rete Wi-Fi di casa.
- 4** Assicurarsi che il proprio iPod touch/iPhone/iPad o PC/Mac siano collegati alla stessa rete Wi-Fi.

3 Preparazione

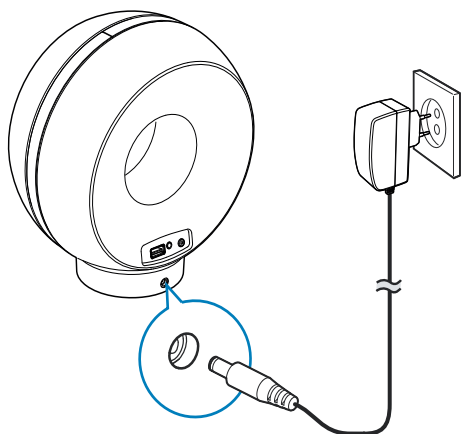
Seguire sempre le istruzioni di questo capitolo in sequenza.

Collegamento dell'alimentazione

! Attenzione

- Rischio di danni al prodotto! Assicurarsi che la tensione dell'alimentazione corrisponda a quella indicata sulla parte inferiore dell'unità.
- Rischio di scosse elettriche! Quando si scollega l'adattatore CA, staccare sempre la spina dalla presa. Non tirare mai il cavo.
- Prima di collegare il cavo di alimentazione CA, accertarsi di aver eseguito tutti gli altri collegamenti.

DS3880W è stato progettato con una batteria integrata che consente di ascoltare la musica mentre si è in viaggio. Prima di utilizzarlo, assicurarsi di caricare completamente la batteria.



- 1 Inserire l'unità principale DS3880W sul supporto di ricarica.

- 2 Collegare il cavo di alimentazione CA:
 - alla presa **DC IN** sul retro del supporto di ricarica;
 - alla presa di corrente a muro.

* Suggerimento

- Dopo il collegamento dell'alimentazione CA, se la batteria integrata è completamente carica, la spia dell'alimentazione sulla parte anteriore dell'unità rimane fissa blu; in caso contrario, la spia di alimentazione lampeggia in blu; se la batteria è scarica, la spia di alimentazione diventa rossa.

Accensione di DS3880W

- 1 Premere ϕ sulla parte superiore per accendere l'unità.
 - 2 Attendere che l'unità concluda il processo di accensione.
 - ↳ Il riavvio richiede circa 35 secondi.
 - ↳ Durante questa fase, la spia **Wi-Fi SETUP** sul retro dell'unità lampeggia rapidamente in verde.
 - ↳ In seguito al riavvio, se non è stato stabilito un collegamento Wi-Fi per DS3880W, la spia **Wi-Fi SETUP** comincia a lampeggiare lentamente in verde.
- Per spegnere l'unità, premere nuovamente ϕ .

4 Collegamento alla rete Wi-Fi di casa per AirPlay



Per collegare DS3880W alla rete Wi-Fi di casa, è necessario applicare le impostazioni della rete stessa a DS3880W.

È possibile eseguire questa operazione in due maniere diverse (a seconda del tipo di router Wi-Fi che si usa) :

- Automaticamente - se il router Wi-Fi è di tipo WPS (Wi-Fi Protected Setup) e supporta la funzione PBC (Push Button Connection) (vedere 'Scenario 1: connessione a un router WPS' a pagina 12)
- Manualmente - se il router Wi-Fi non è di tipo WPS (vedere 'Scenario 2: connessione a un router non WPS' a pagina 13)

Una volta eseguita la connessione, DS3880W memorizzerà le impostazioni della propria rete Wi-Fi. Questo consente di utilizzare AirPlay automaticamente ogni volta che DS3880W è acceso e collegato alla rete Wi-Fi di casa.

Prima di connettere DS3880W alla rete Wi-Fi di casa, controllare i punti riportati di seguito.

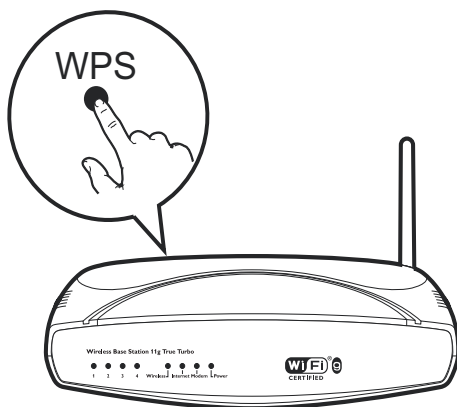
- 1 Accertarsi che il router Wi-Fi sia acceso e che funzioni correttamente.
- 2 Accertarsi che DS3880W sia stato acceso e avviato correttamente (vedere 'Accensione di DS3880W' a pagina 11).
- 3 Identificare il tipo di router Wi-Fi (consultare il manuale dell'utente del router Wi-Fi per maggiori informazioni).

Scenario 1: connessione a un router WPS

Nota

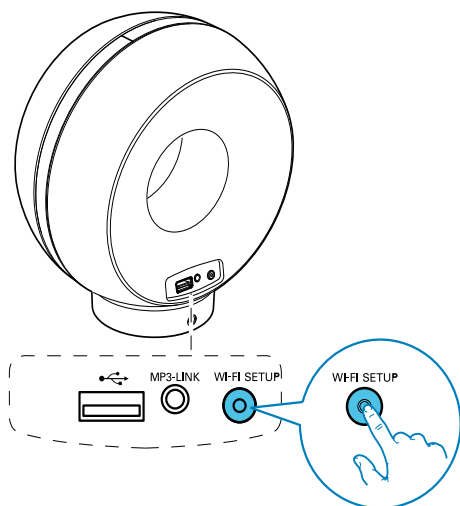
- Prima di premere qualunque pulsante su DS3880W, accertarsi che DS3880W sia stato avviato correttamente (vedere 'Accensione di DS3880W' a pagina 11).

- 1 Premere il pulsante WPS sul router Wi-Fi.



- 2 Subito dopo il punto 1, premere **Wi-Fi SETUP** sul retro di DS3880W.
↳ La spia **Wi-Fi SETUP** lampeggia in rosso, giallo e verde alternativamente.

- ↳ Entro 2 minuti, la spia **WI-FI SETUP** smette di lampeggiare, diventa verde, e l'unità emette dei segnali acustici.
- ↳ DS3880W è connesso correttamente alla rete Wi-Fi di casa.



Suggerimento

- Per alcuni router Wi-Fi, potrebbe essere necessario tenere premuto il pulsante WPS per la connessione Wi-Fi o per abilitare la funzione WPS PBC dalle pagine di configurazione del router. Per ulteriori dettagli, consultare il manuale del router.
- Se la spia **Wi-Fi SETUP** di DS3880W lampeggia in giallo, la connessione Wi-Fi non è stata stabilita correttamente. Attendere 2 minuti e provare di nuovo. Se il problema persiste, provare a stabilire la connessione Wi-Fi manualmente (vedere 'Scenario 2: connessione a un router non WPS' a pagina 13).
- Se la connessione Wi-Fi non viene stabilita nemmeno in questo modo, tenere premuti entrambi i pulsanti **+** e **-** sulla parte superiore di DS3880W per ripristinarlo e poi provare di nuovo.

Scenario 2: connessione a un router non WPS

Nota

- Per collegare in modalità manuale DS3880W a un router WPS, è possibile seguire anche la procedura riportata di seguito.

Per collegare manualmente DS3880W a un router Wi-Fi, è necessario accedere alla pagina di configurazione Web integrata di DS3880W per modificarne i parametri. A tal fine, è necessario un dispositivo Wi-Fi con un browser Internet per la connessione Wi-Fi temporanea a DS3880W. Il dispositivo Wi-Fi può essere un iPod touch/iPhone/iPad o un PC/Mac dotato di connessione Wi-Fi.

Attenersi alla procedura riportata di seguito per collegare DS3880W a un router Wi-Fi non WPS.

- 1** Prendere nota delle impostazioni del proprio router Wi-Fi di casa per utilizzarle durante la configurazione Wi-Fi di DS3880W (vedere 'Annotazione delle impostazioni del router Wi-Fi' a pagina 14).
- 2** Impostare DS3880W in modalità di configurazione Wi-Fi assistita (vedere 'Impostazione di DS3880W in modalità di configurazione Wi-Fi assistita' a pagina 14).
 - ↳ Verrà visualizzata una nuova rete Wi-Fi creata da DS3880W con il nome di rete (SSID) **Philips Fidelio AirPlay**.
- 3** Connettere temporaneamente il dispositivo Wi-Fi alla nuova rete Wi-Fi appena creata (vedere 'Collegamento del dispositivo con funzionalità Wi-Fi alla nuova rete Wi-Fi appena creata' a pagina 15).
- 4** Aprire la pagina Web integrata di DS3880W utilizzando il browser Internet del dispositivo Wi-Fi (vedere 'Apertura della pagina Web integrata di DS3880W' a pagina 16).

- 5 Modificare le impostazioni Wi-Fi interne di DS3880W sulla base dei parametri annotati al punto 1 (vedere 'Modifica delle impostazioni Wi-Fi interne di DS3880W' a pagina 17).
- 6 Ripristinare il dispositivo Wi-Fi riportandolo alle impostazioni della rete Wi-Fi di casa (vedere 'Ripristino del dispositivo con funzionalità Wi-Fi alle impostazioni esistenti della rete Wi-Fi di casa' a pagina 18).

Annotazione delle impostazioni del router Wi-Fi

Nota

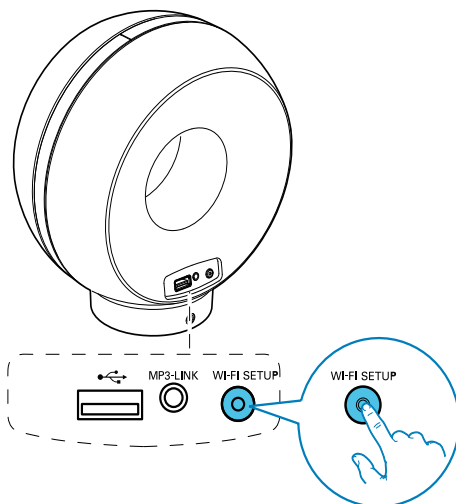
- Consultare sempre il manuale dell'utente del proprio router Wi-Fi per istruzioni dettagliate.

- 1 Collegare il dispositivo con funzionalità Wi-Fi alla rete Wi-Fi di casa.
- 2 Avviare il browser Internet (per esempio Apple Safari o Microsoft Internet Explorer) sul proprio dispositivo con funzionalità Wi-Fi.
- 3 Aprire la pagina di configurazione del proprio router Wi-Fi.
- 4 Individuare la scheda delle impostazioni Wi-Fi e annotare le informazioni seguenti su un foglio:
 - (A) Nome della rete (SSID)
 - (B) Modalità di protezione Wi-Fi (di solito WEP/WPA o WPA2 se attivata)
 - (C) Password Wi-Fi (se la protezione Wi-Fi è presente)
 - (D) Modalità DHCP (attivata o disattivata)
 - (E) Impostazioni dell'indirizzo IP statico (se la modalità DHCP è disattivata)

Impostazione di DS3880W in modalità di configurazione Wi-Fi assistita

Nota

- Prima di premere qualsiasi pulsante su DS3880W, assicurarsi che DS3880W sia stato avviato correttamente (vedere 'Accensione di DS3880W' a pagina 11).



- Tenere premuto **Wi-Fi SETUP** sul retro di DS3880W per più di 5 secondi.
 - ↳ La spia **Wi-Fi SETUP** lampeggia in verde e in giallo in maniera alternata.
 - ↳ Verrà visualizzata una nuova rete Wi-Fi creata da DS3880W con il nome di rete (SSID) **Philips Fidelio AirPlay**.
 - ↳ Per la creazione di questa nuova rete Wi-Fi potrebbero essere necessari fino a 45 secondi.

Nota

- Una volta terminata la configurazione manuale della rete Wi-Fi per DS3880W, la nuova rete Wi-Fi creata da DS3880W non verrà più visualizzata.
- Se non si riesce ad accedere alla modalità di configurazione Wi-Fi assistita, spegnere DS3880W e riaccenderlo, quindi provare nuovamente dopo il riavvio.
- Assicurarsi che non vi siano più dispositivi Philips compatibili AirPlay in modalità di configurazione Wi-Fi assistita allo stesso tempo. La presenza di più reti Wi-Fi create seguendo questa procedura può creare interferenze.

Collegamento del dispositivo con funzionalità Wi-Fi alla nuova rete Wi-Fi appena creata

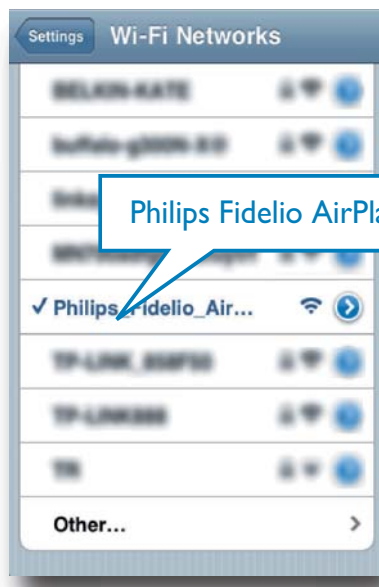
La nuova rete Wi-Fi creata da DS3880W consente solo di accedere a un dispositivo con funzionalità Wi-Fi. Per evitare l'interferenza di altri dispositivi Wi-Fi, si consiglia di disabilitare temporaneamente la funzione Wi-Fi degli altri dispositivi.

Opzione 1: utilizzo del proprio iPod Touch, iPhone o iPad

- 1 Selezionare **Settings** (Impostazioni) -> **Wi-Fi** sull'iPod touch/iPhone/iPad.



- 2 Selezionare **Philips Fidelio AirPlay** dall'elenco delle reti disponibili.



- 3 Attendere che venga stabilita la connessione Wi-Fi sul proprio iPod touch/iPhone/iPad.
 ↳ viene visualizzato nell'angolo superiore sinistro del proprio iPod Touch/iPhone/iPad.

Suggerimento

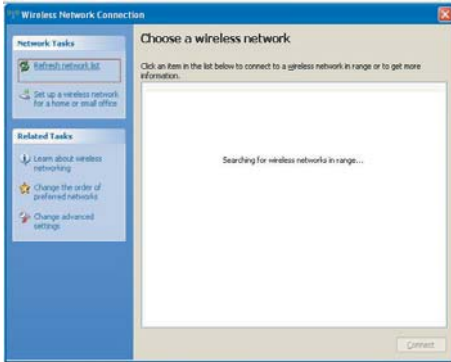
- Se **Philips Fidelio AirPlay** non è riportato nell'elenco, provare a eseguire di nuovo la scansione delle reti Wi-Fi disponibili.

Utilizzo del proprio PC o Mac con funzionalità Wi-Fi

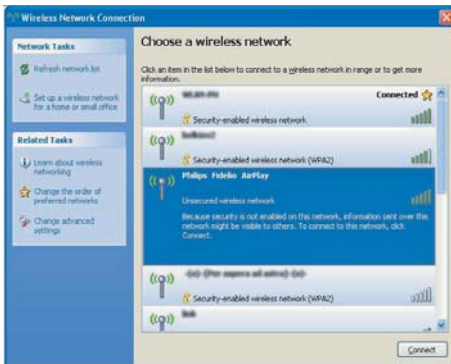
Nota

- Per informazioni su come collegare il proprio PC o Mac a una rete Wi-Fi, consultare il relativo manuale dell'utente.
- Durante la connessione alla rete Wi-Fi, non collegare cavi di rete al proprio PC o Mac.

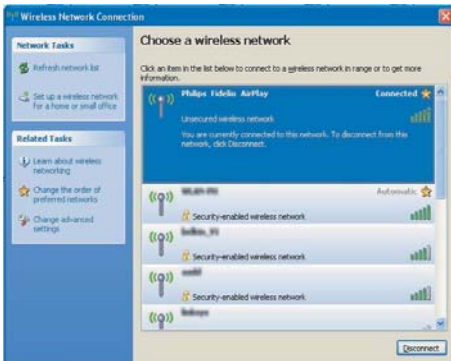
- 1 Aprire lo strumento di configurazione Wi-Fi o il pannello di controllo del proprio PC o Mac.
- 2 Eseguire la scansione le reti Wi-Fi disponibili.



- 3 Selezionare **Philips Fidelio AirPlay** dall'elenco delle reti disponibili.



- 4 Attendere che venga stabilita la connessione Wi-Fi sul proprio PC o Mac.



Suggerimento

- Se **Philips Fidelio AirPlay** non è riportato nell'elenco, provare a eseguire di nuovo la scansione delle reti Wi-Fi disponibili.


Apertura della pagina Web integrata di DS3880W

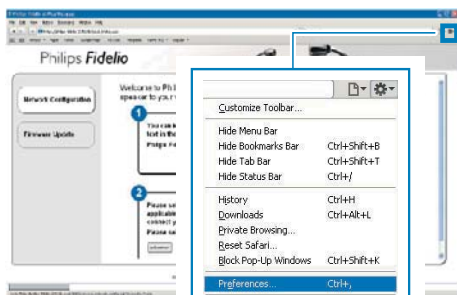
- 1 Avviare il browser Apple **Safari** o un altro browser Internet dal proprio dispositivo con funzionalità Wi-Fi.
- 2 Digitare **192.168.1.1** nella barra degli indirizzi del browser e confermare.
 - ↳ Viene visualizzata la pagina Web di configurazione di DS3880W.



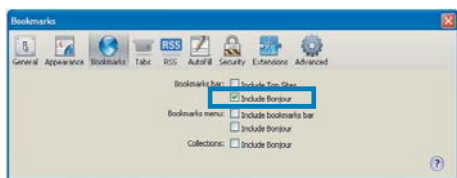
Se si usa Safari sul proprio PC o Mac con funzionalità Wi-Fi, è possibile selezionare anche "Philips_Fidelio XXX" dall'elenco a discesa Bonjour per accedere direttamente

alla pagina Web di configurazione di DS3880W.

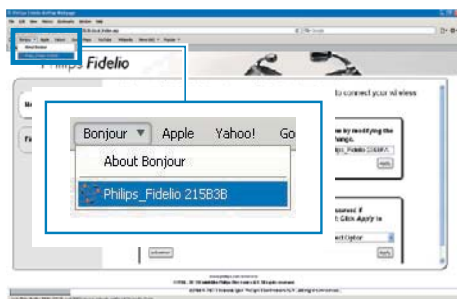
- 1 Fare clic su  -> **Preferences** (Preferenze).
↳ Viene visualizzato il menu dei segnalibri.



- 2 Inserire un segno di spunta in **Include Bonjour** (Includi Bonjour) per la barra **Bookmarks** (Segnalibri).



- 3 Selezionare "Philips_Fidelio XXXX" dall'elenco a discesa Bonjour mostrato nella barra dei segnalibri.
↳ Viene visualizzata la pagina Web di configurazione di DS3880W.



Modifica delle impostazioni Wi-Fi interne di DS3880W

Sulla pagina Web di configurazione di DS3880W, è possibile modificare le impostazioni Wi-Fi interne di DS3880W per collegare DS3880W alla rete Wi-Fi di casa.

Nota

- Assicurarsi che le impostazioni sulla pagina Web di configurazione corrispondano a quelle della rete di casa che sono state precedentemente annotate su carta.



- Seguire le istruzioni su schermo per modificare e confermare le impostazioni Wi-Fi interne di DS3880W.
↳ Dopo un po', la spia sul retro di DS3880W smette di lampeggiare, diventa verde e l'unità emette un segnale acustico.
↳ DS3880W è connesso correttamente alla rete Wi-Fi di casa.

Nota

- Se la spia **WI-FI SETUP** su DS3880W non diventa verde fisso, la connessione Wi-Fi non è stata stabilita. Spegner e quindi riaccendere sia il router Wi-Fi che DS3880W per vedere se si riesce a connettere DS3880W alla propria rete Wi-Fi di casa. Se il problema persiste, provare ad eseguire di nuovo le procedure riportate sopra.
- Dopo aver apportato le modifiche riportate sopra e aver spento e quindi riacceso DS3880W, la nuova rete Wi-Fi creata da DS3880W non viene più visualizzata.

Suggerimento

- Se si desidera, è possibile modificare il nome del proprio DS3880W in **Advanced settings -> AirPlay Device Name** (Impostazioni avanzate -> Nome dispositivo Airplay) sulla pagina Web di configurazione di DS3880W. Questo risulta utile quando si dispongono di più dispositivi AirPlay Philips in casa ed è quindi necessario distinguerli.
- Se si desidera inserire il nome di rete (SSID) manualmente (ad esempio se si desidera nascondere il proprio SSID), andare su **Advanced settings -> CONFIGURE MANUALLY** (Impostazioni avanzate -> CONFIGURA MANUALMENTE) sulla pagina Web di configurazione di DS3880W.

Ripristino del dispositivo con funzionalità Wi-Fi alle impostazioni esistenti della rete Wi-Fi di casa

Nota

- Accertarsi che le impostazioni applicate durante i passaggi da 2 a 3 riportati di seguito corrispondano alle impostazioni di rete Wi-Fi annotate sul foglio.

- 1 Selezionare **Settings -> Wi-Fi** (Impostazioni -> Wi-Fi) sull'iPod touch/iPhone/iPad.
 - In alternativa, è possibile aprire l'elenco delle reti Wi-Fi disponibili sul proprio PC o Mac.



- 2 Selezionare il nome della rete (SSID) dall'elenco delle reti wireless disponibili.



- 3 Inserire la chiave di rete, se necessario.
- 4 Attendere che venga stabilita una connessione Wi-Fi alla rete Wi-Fi di casa.

5 Riproduci

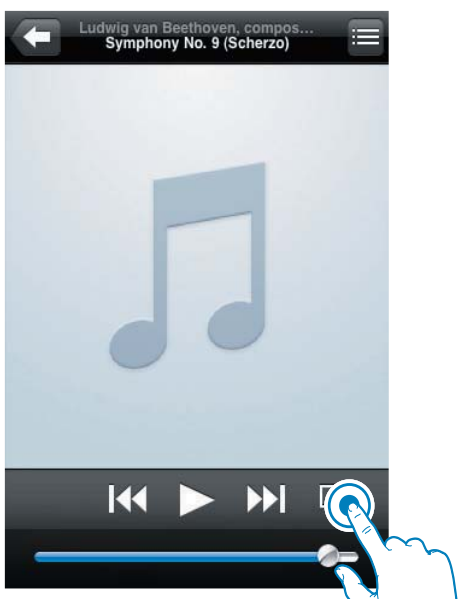
Riproduzione in streaming di file audio dalla propria libreria musicale di iTunes su DS3880W

Nota

- Accertarsi che il dispositivo su cui si trova iTunes sia collegato alla stessa rete Wi-Fi di DS3880W. Il dispositivo su cui è presente iTunes può essere un iPod Touch/iPhone/iPad su cui è installato il sistema operativo iOS 4.3 (o versione successiva) oppure un PC o un Mac con funzionalità Wi-Fi su cui è presente iTunes 10 (o versione successiva).

Riproduzione in streaming dal proprio iPod Touch/iPhone/iPad

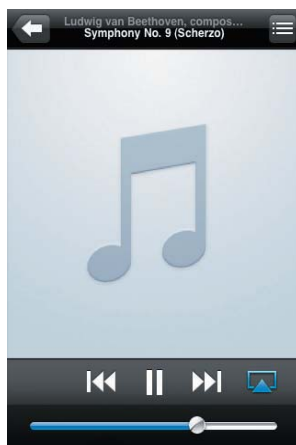
- 1 Avviare l'applicazione **iPod** dal proprio iPod Touch/iPhone/iPad.
- 2 Toccare l'icona AirPlay.



- 3 Selezionare **Philips_Fidelio XXXX** (o il nome personalizzato scelto dall'utente) dall'elenco AirPlay.



- 4 Selezionare un file multimediale e avviare la riproduzione.
↳ Dopo un po', DS3880W riprodurrà la musica.

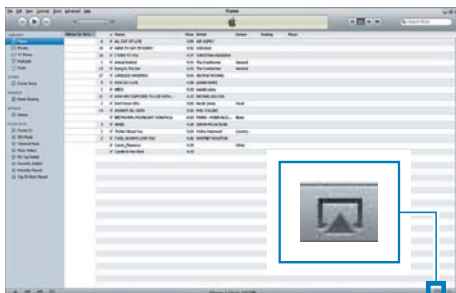


Nota

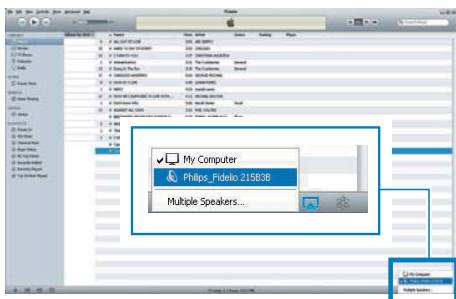
- Se la musica non viene riprodotta dopo la configurazione, procedere come indicato sotto sul proprio iPod touch/iPhone/iPad:
- (1) Disconnettere e poi riconnettere il sistema allo stesso router Wi-Fi;
- (2) Chiudere tutte le applicazioni che funzionano in background;
- (3) Spegnerne e poi riaccendere il proprio iPod touch/iPhone/iPad.

Riproduzione in streaming dal proprio PC o Mac

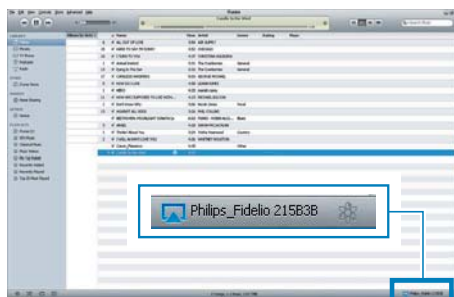
- 1 Avviare iTunes 10 (o una versione successiva) dal proprio PC o Mac.
- 2 Fare clic sull'icona di AirPlay sulla finestra.





- 3 Selezionare **Philips_Fidelio_AirPlay XXXX** (o il nome personalizzato scelto dall'utente) dall'elenco AirPlay.



- 4 Selezionare un file multimediale e avviare la riproduzione.
 - ↳ Dopo un po', DS3880W riprodurrà la musica.



Suggerimento

- Quando si riproduce audio dalla propria libreria musicale di iTunes su un PC o un Mac, è possibile selezionare più dispositivi compatibili con AirPlay (se disponibili) al passaggio 3 per riprodurre musica in streaming contemporaneamente su ognuno di essi.
- Se si utilizza una versione precedente di iTunes, l'icona AirPlay potrebbe essere  invece di .

Controllo della riproduzione

È possibile selezionare opzioni di riproduzione diverse sia dal proprio dispositivo su cui si trova iTunes che da DS3880W.

Nota

- Accertarsi di avviare la riproduzione in streaming dell'audio dalla libreria musicale di iTunes su DS3880W.
- Per mettere in pausa/riprendere la riproduzione, premere **▶||**.
- Per regolare il volume, premere più volte **+/-**.

Suggerimento

- Se si riproduce in streaming la musica da un PC/Mac, per controllare la riproduzione da DS3880W, ricordarsi di selezionare l'opzione **Allow iTunes audio control from remote speakers** (Consenti il controllo audio di iTunes dagli altoparlanti a distanza) in **Edit -> Preferences -> Devices** (Modifica -> Preferenze -> Dispositivi) su iTunes.

Uso delle impostazioni audio avanzate

Se il dispositivo su cui si trova iTunes è un iPod Touch/iPhone/iPad:

Per le impostazioni audio avanzate e le funzioni aggiuntive, è possibile utilizzare il proprio iPod touch/iPhone/iPad per scaricare l'applicazione **Philips Fidelio** dall'App Store di Apple. Si tratta di un'applicazione gratuita di Philips.

Se il dispositivo su cui si trova iTunes è un PC o un Mac con funzionalità Wi-Fi:

Per le impostazioni audio avanzate, è possibile usare l'equalizzatore disponibile direttamente su iTunes (**View -> Show Equalizer** (Visualizza -> Mostra equalizzatore)).

Suggerimento

- Per maggiori informazioni, consultare la documentazione di iTunes.

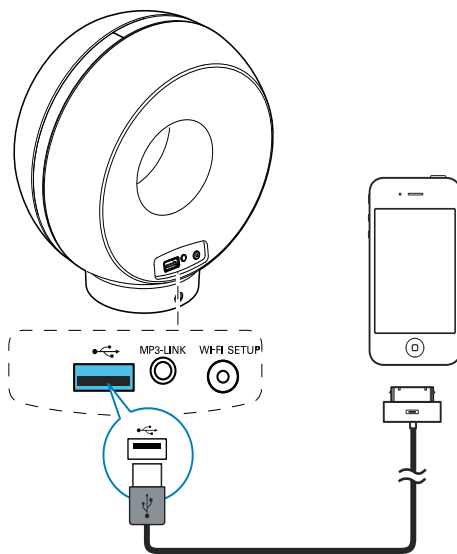
Riproduzione/carica del proprio iPod/iPhone/iPad attraverso la presa USB


Nota

- La presa USB è compatibile solo con iPod/iPhone/iPad.
- Per evitare possibili danni a DS3880W, non collegare mai altri dispositivi diversi da iPod/iPhone/iPad alla presa USB su DS3880W.

È possibile caricare il proprio iPod/iPhone/iPad tramite la presa USB con un cavo USB Apple (non in dotazione).

Se è stata interrotta la riproduzione audio da AirPlay, dopo aver collegato il cavo USB, l'unità consente di passare alla sorgente USB automaticamente.



- Collegare un cavo USB Apple (non fornito):
 - alla presa **USB**  sul retro di DS3880W.
 - al connettore docking sul proprio iPod/iPhone/iPad.

Suggerimento

- Grazie alla batteria integrata di DS3880W, è possibile riprodurre i file del proprio iPod/iPhone/iPad mentre si è in viaggio.
- La batteria integrata non supporta la ricarica dell'iPod/iPhone/iPad.

iPod/iPhone/iPad compatibili

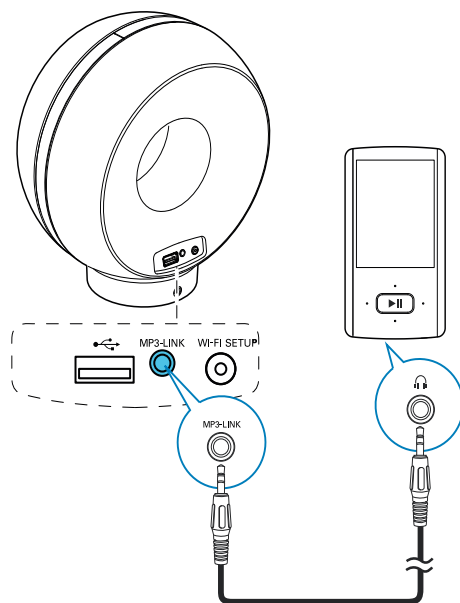
La presa USB supporta la riproduzione e la carica dei seguenti modelli di iPod, iPhone e iPad.

- iPad 2
- iPad
- iPhone 4
- iPhone 3GS
- iPhone 3G
- iPhone
- iPod classic
- iPod 5G
- iPod 4G
- iPod nano (seconda, terza, quarta, quinta e sesta generazione)
- iPod touch (prima, seconda, terza, quarta generazione)

Riproduzione da un dispositivo esterno

Tramite DS3880W, è anche possibile ascoltare un dispositivo audio esterno.

Se è stata interrotta la riproduzione audio in streaming da AirPlay e la riproduzione di musica diretta mediante la presa USB, DS3880W consente di passare alla sorgente MP3 Link automaticamente.



- Collegare il cavo MP3 Link in dotazione:
 - alla presa **MP3-LINK** sul retro di DS3880W;
 - alla presa delle cuffie su un lettore audio esterno.

6 Aggiornamento del firmware

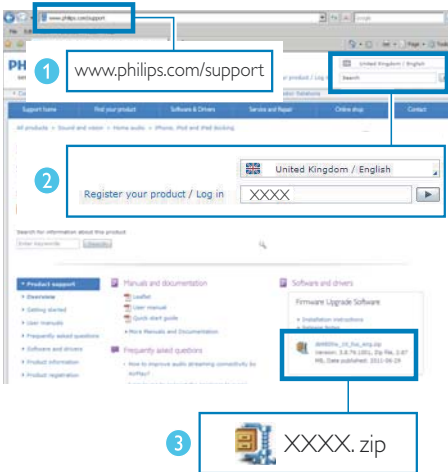
Per migliorare le prestazioni di DS3880W, Philips potrebbe rendere disponibili nuovi firmware per aggiornare DS3880W.

Registrare il proprio prodotto su www.philips.com/welcome per informazioni sul firmware più recente.

Nota

- È possibile aggiornare il firmware solo tramite PC/Mac.

Download del file di aggiornamento



- 1 Sul PC/Mac, andare all'indirizzo www.philips.com/support.
- 2 Inserire il numero di modello per trovare il file di aggiornamento del firmware più recente.

- 3 Salvare il file di aggiornamento sul disco rigido.

Aggiornamento dalla pagina di configurazione

Avvertenza

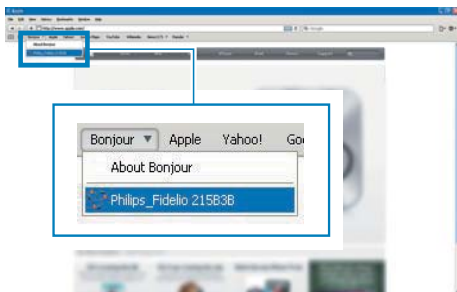
- Collegare sempre DS3880W all'alimentazione CA per eseguire l'aggiornamento del firmware. Non spegnere mai DS3880W durante l'aggiornamento del firmware.

Nota

- Per usare un browser Internet diverso da Apple Safari sul proprio PC/Mac, ricordarsi di accedere alla pagina di configurazione Wi-Fi del router e scrivere l'indirizzo IP di DS3880W. Consultare il manuale dell'utente del router Wi-Fi per maggiori informazioni su come trovare gli indirizzi IP dei dispositivi connessi al router Wi-Fi.

- 1 Accendere DS3880W (vedere 'Preparazione' a pagina 11).
↳ Il processo di accensione dell'unità richiede circa 35 secondi. Durante questa fase, la spia **WI-FI SETUP** sul retro dell'unità lampeggia rapidamente in verde.
↳ Dopo il riavvio, viene emesso un segnale acustico e la spia **WI-FI SETUP** diventa verde fisso. DS3880W si connette automaticamente all'ultima rete Wi-Fi configurata.
- 2 Accertarsi che DS3880W e il proprio PC o Mac siano connessi allo stesso router Wi-Fi.
- 3 Aprire Apple **Safari** sul PC/Mac, quindi selezionare "Philips_Fidelio XXXX" dall'elenco a discesa di Bonjour.

- In alternativa aprire un altro browser Internet sul PC/Mac, quindi digitare l'indirizzo IP di DS3880W (disponibile sulla pagina di configurazione del router Wi-Fi) nella barra degli indirizzi.
 - ↳ Viene visualizzata la pagina Web di configurazione di DS3880W.



- 4 Attenersi alle istruzioni visualizzate per completare l'aggiornamento del firmware.



Nota

- Qualora l'aggiornamento del firmware non venga eseguito, è possibile provare ad eseguire di nuovo le procedure suddette.
- Se dopo l'aggiornamento del firmware si presenta un problema con il collegamento Wi-Fi, tenere premuti contemporaneamente i pulsanti **+** e **-** su DS3880W per più di 5 secondi per ripristinare il dispositivo, quindi provare a configurare di nuovo la rete Wi-Fi per DS3880W.

7 Informazioni sul prodotto



Nota

- Le informazioni relative al prodotto sono soggette a modifiche senza preavviso.

Specifiche

Amplificatore

Potenza nominale in uscita	4 X 4 W RMS
Risposta di frequenza	63 - 20 kHz
Rapporto segnale/rumore	> 75 dB
MP3 Link	650 mV RMS 20 kohm

Altoparlanti

Impedenza altoparlanti	8 ohm
Driver altoparlanti	40 mm full range
Sensibilità	78 dB/m/W

Wireless

Standard wireless	802.11b/g
Protezione wireless	WEP (64 o 128 bit), WPA/WPA2 (8-63 caratteri)
Intervallo di frequenza	2412 - 2462 MHz (CH1-CH11) (per /79, /37, /55, /97) 2412 - 2472 MHz (CH1-CH13) (per /12, /10, /05)
PBC (pressione di un solo pulsante)	Sì

Informazioni generali

Alimentazione CA	Ingresso: 100 - 240 V~, 50/60 Hz, 1A/1,2 A Uscita: 12 V --- 3 A
Consumo energetico durante il funzionamento	35 W
Consumo energetico in modalità standby	≤ 0,5 W
Dimensioni (l x p x a) - Unità principale (L x P x A)	198 x 100 x 215 mm
Peso - Con imballo - Unità principale	1,95 kg 1,32 kg

8 Risoluzione dei problemi



Avvertenza

- Non rimuovere il rivestimento dell'apparecchio per nessun motivo.

Al fine di mantenere valida la garanzia, non provare a riparare da soli il sistema. Se si verificano problemi quando si utilizza l'apparecchio, consultare l'elenco riportato di seguito prima di richiedere l'assistenza. Se il problema persiste, consultare il sito Web di Philips (www.philips.com/welcome). Quando si contatta Philips, assicurarsi di avere l'apparecchio nelle vicinanze e di disporre del numero di modello e numero di serie.

Assenza di alimentazione

- Accertarsi che la spina dell'alimentazione CA del dispositivo sia collegata correttamente.
- Assicurarsi che venga erogata corrente dalla presa CA.
- Prima di portare DS3880W con sé in viaggio, caricare completamente la batteria integrata.

Audio assente

- Regolare il volume.
- Controllare la connessione di rete Wi-Fi. Se necessario eseguire nuovamente la configurazione della rete.

Nessuna risposta dall'unità

- Tenere premuti contemporaneamente i pulsanti **+** e **-** su DS3880W per più di 5 secondi per reimpostare il dispositivo. Quindi procedere nuovamente alla configurazione della rete Wi-Fi per DS3880W.
- Scollegare e ricollegare la spina di alimentazione CA e accendere nuovamente il dispositivo.

Connessione alla rete Wi-Fi non riuscita

- Controllare che il router Wi-Fi abbia la certificazione Wi-Fi 802.11b/g. Questo dispositivo è compatibile solo con i router con certificazione Wi-Fi 802.11b/g.
- Se non si dispone di un router Wi-Fi con certificazione Wi-Fi 802.11n, attivare la modalità 802.11b/g. DS3880W non supporta la connessione ai router con la sola certificazione 802.11n.
- Questo dispositivo non supporta il metodo WPS-PIN.
- Se il proprio router Wi-Fi supporta i metodi WPS e WPS-PBC ma non si connette a DS3880W, provare a eseguire la configurazione Wi-Fi manuale (vedere 'Scenario 2: connessione a un router non WPS' a pagina 13).
- Abilitare la trasmissione SSID sul router Wi-Fi.
- Allontanarsi da dispositivi che possono interferire con il segnale Wi-Fi (ad esempio forni a microonde).
- Se non è possibile utilizzare il PC per la configurazione della rete Wi-Fi, verificare se il computer sta già utilizzando una rete Wi-Fi. Non è possibile utilizzare una connessione Ethernet per la configurazione della rete AirPlay.
- Assicurarsi che il nome SSID del router in uso sia composto da caratteri alfanumerici e non contenga spazi e caratteri speciali quali %/#/*.
- Se si decide di rinominare il dispositivo AirPlay "**Philips_Fidelio XXXX**" nel menu delle impostazioni, non utilizzare caratteri speciali o simboli.
- Alcuni nuovi tipi di router Wi-Fi, creano automaticamente un nome di rete (SSID) quando si usa la connessione WPS. Modificare sempre il nome predefinito della rete (SSID) con un nome semplice composto da caratteri alfanumerici e anche la modalità di sicurezza Wi-Fi per rendere sicura la propria rete.

Interruzione saltuaria dello streaming musicale di AirPlay

Effettuare una o tutte le seguenti operazioni:

- Spostare DS3880W più vicino al router Wi-Fi.
- Rimuovere qualunque ostacolo presente tra DS3880W ed il router Wi-Fi.
- Evitare di utilizzare il canale Wi-Fi che si sovrappone alla vicina rete Wi-Fi.
- Verificare che la velocità della rete sia sufficiente (nel caso in cui più dispositivi siano collegati allo stesso router; le prestazioni di AirPlay potrebbero diminuire). Spegnerne gli altri dispositivi collegati al router di casa.
- Abilitare l'opzione Quality of Service (QoS), se disponibile sul router Wi-Fi.
- Spegnerne gli altri router Wi-Fi.

Nessuna icona AirPlay sul dispositivo su cui si trova iTunes

- Accertarsi che DS3880W sia già collegato alla rete Wi-Fi di casa.
- Prima di aprire iTunes, assicurarsi di aver attivato il servizio Bonjour sul proprio PC. Esempio di Windows XP: per abilitare il servizio, fare clic su **Start->Pannello di controllo**, quindi fare doppio clic su **Strumenti di amministrazione-> Servizi -> Servizio Bonjour**, infine fare clic su **Avvia** seguito da **OK** sul menu a comparsa.
- Se il problema non viene risolto, provare a riavviare DS3880W.

Connessione con AirPlay non riuscita su Mac o PC

- Disabilitare temporaneamente il firewall e il software di sicurezza per vedere se questi bloccano le porte che AirPlay usa per riprodurre i contenuti. Consultare la documentazione del firewall e del software di sicurezza per informazione su come sbloccare le porte utilizzate da AirPlay.
- Quando si usa un iPod Touch/iPhone/iPad/ Mac/PC con AirPlay, se la riproduzione musicale si interrompe, provare a riavviare il proprio iPod Touch/iPhone/iPad, iTunes o DS3880W.

- Lo streaming video o i download tramite FTP possono sovraccaricare il router e quindi possono causare interruzioni durante la riproduzione musicale di AirPlay. Provare a ridurre il carico del router:

Italia

CEPT-LPD I

Autorizzazione P.R.T.T. all'impiego nr.:

DGPGF/4/2/03/338569/FO/0001625 del
12/06/97

