

Register your product and get support at

www.philips.com/welcome

DS3600



CS Příručka pro uživatele

PHILIPS

Obsah

1	Důležité informace	3
----------	---------------------------	----------

2	Váš dokovací reproduktor	4
	Úvod	4
	Obsah dodávky	4
	Celkový pohled na hlavní jednotku	5
	Celkový pohled na dálkový ovladač	6

3	Začínáme	6
	Příprava dálkového ovladače	6
	Připojení napájení	6
	Zapnutí	7

4	Přehrávání	7
	Přehrávání ze zařízení iPod/iPhone/iPad	7
	Přehrávání ze zařízení Bluetooth	9
	Přehrávání z externího zařízení	10
	Nastavení hlasitosti	10
	Ztlumení zvuku	10

5	Specifikace	11
	Zesilovač	11
	Bluetooth	11
	Obecné informace	11

6	Řešení problémů	11
	O zařízení Bluetooth	12

7	Oznámení	12
----------	-----------------	-----------

1 Důležité informace

- Přečtěte si tyto pokyny.
- Respektujte všechna upozornění.
- Dodržujte všechny pokyny.
- Zařízení nepoužívejte poblíž vody.
- Nezakrývejte ventilační otvory. Zařízení instalujte podle pokynů výrobce.
- Zařízení neinstalujte v blízkosti zdrojů tepla (radiátory, přímotopy, sporáky apod.) nebo jiných přístrojů (včetně zesilovačů) produkujících teplo.
- Napájecí kabel chraňte před pošlapáním nebo přiskřípnutím. Zvláštní pozornost je třeba věnovat zástrčkám, zásuvkám a místu, kde kabel opouští přístroj.
- Používejte pouze doplňky nebo příslušenství doporučené výrobcem.
- Během bouřky či v době, kdy se přístroj nebude delší dobu používat, odpojte napájecí kabel ze zásuvky.
- Veškeré opravy svěřte kvalifikovanému servisnímu technikovi. Přístroj by měl být přezkoušen kvalifikovanou osobou zejména v případech poškození napájecího kabelu nebo vidlice, v situacích, kdy do přístroje vnikla tekutina nebo nějaký předmět, přístroj byl vystaven dešti či vlhkosti, nepracuje normálně nebo utrpěl pád.
- Baterii chraňte před horkem, slunečním zářením nebo ohněm. Baterii nikdy nevhazujte do ohně.
- Baterii nahrazujte pouze baterií stejného nebo ekvivalentního typu.
- Baterie obsahuje chemické látky, proto by se měla likvidovat odpovídajícím způsobem.
- Knoflíkovou baterii nelze spolknout. Baterii uchovávejte mimo dosah dětí.
- Přístroj nesmí být vystaven kapající nebo stříkající tekutině.
- Na přístroj nepokládejte žádné nebezpečné předměty (např. předměty naplněné tekutinou nebo hořící svíčky).

- Konektor USB slouží pouze pro přenos dat.
- Protože adaptér slouží k vypínání přístroje, zařízení k vypínání přístroje by mělo být připraveno k použití.



Varování

- Neodstraňujte kryt přístroje.
- Nepokládejte toto zařízení na jiné elektrické zařízení.
- Ujistěte se, že máte vždy snadný přístup k napájecímu kabelu, zástrčce nebo adaptéru, abyste mohli zařízení odpojit od napájení.

2 Váš dokovací reproduktor

Gratulujeme k nákupu a vítáme Vás mezi uživateli výrobků společnosti Philips! Chcete-li využívat všech výhod podpory nabízené společností Philips, zaregistrujte svůj výrobek na stránkách www.philips.com/welcome.

Jestliže se obrátíte na společnost Philips, budete požádáni o číslo modelu a sériové číslo vašeho přístroje. Číslo modelu a sériové číslo se nacházejí na spodní straně vašeho zařízení.

Napište si čísla sem:

Model No. (číslo modelu) _____

Serial No. (sériové číslo) _____

Úvod

S tímto dokovacím reproduktorem lze

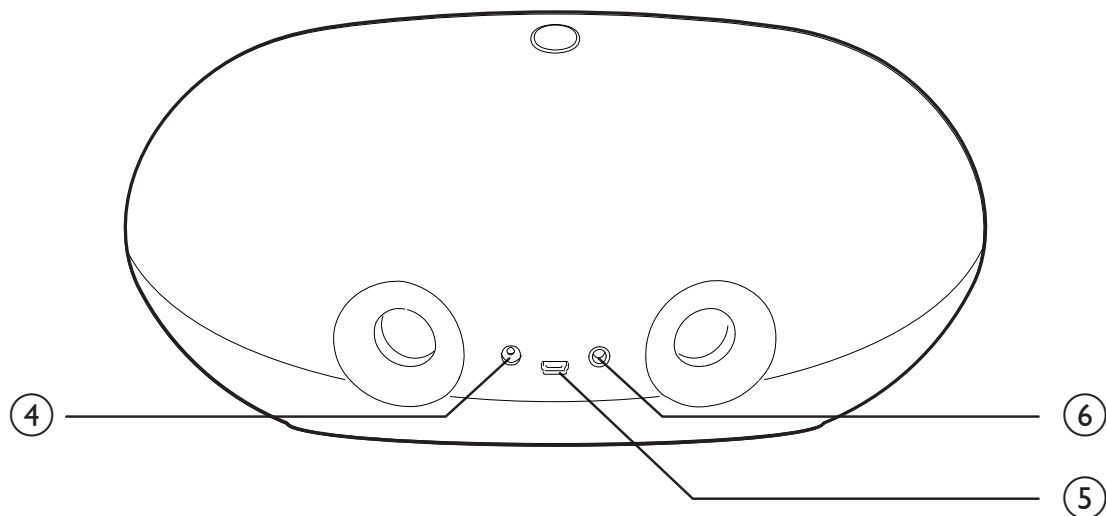
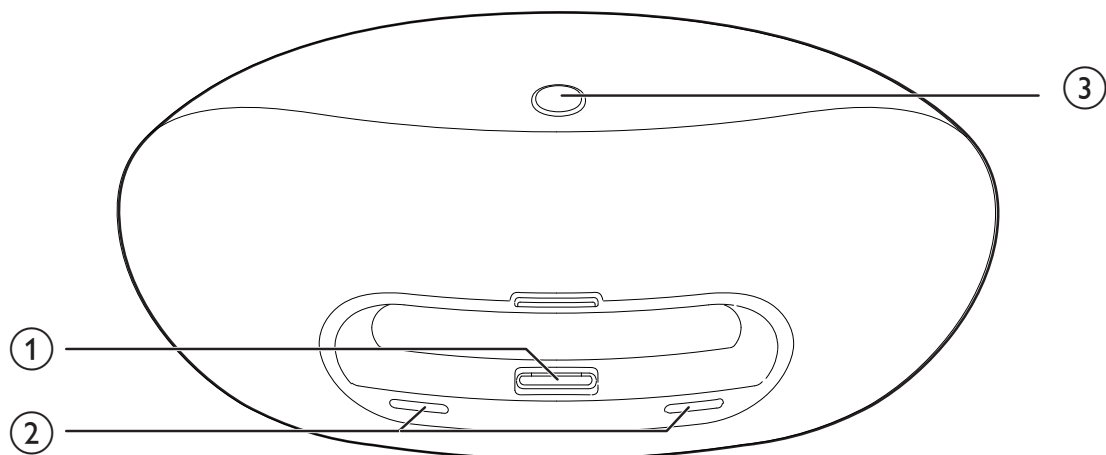
- užívat si hudbu ze zařízení iPod/iPhone/iPad, zařízení Bluetooth a dalších externích audio zařízení a
- synchronizovat iPod/iPhone/iPad s počítačem přes konektor USB.

Obsah dodávky

Zkontrolujte a ověřte obsah balení:

- Hlavní jednotka
- Dálkový ovladač (s baterií)
- 1x síťový adaptér
- Stručný návod k rychlému použití
- List s informacemi o bezpečnosti

Celkový pohled na hlavní jednotku



① Dok pro zařízení iPod/iPhone/iPad

② + / -

- Nastavení hlasitosti.
- Kontrolky LED zobrazují stav systému.

③ *

- Volba režimu Bluetooth.
- Zapnutí dokovacího reproduktoru.
- Přepnutí do pohotovostního režimu.

④ Zásuvka napájení

- Připojení k elektrické síti.

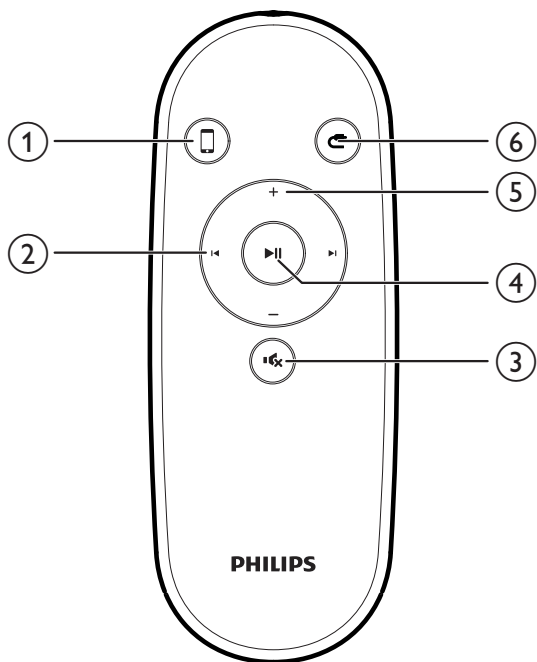
⑤ 

- Synchronizace s počítačem přes kabel USB.

⑥ MP3-LINK

- Připojení externího audiozařízení.

Celkový pohled na dálkový ovladač



- ①
 - Volba režimu dokování zařízení iPod/iPhone/iPad.
- ②
 - Přejít na skladbu.
 - Vyhledávání ve skladbě.
- ③
 - Ztlumení hlasitosti.
- ④
 - Spuštění nebo pozastavení přehrávání.
- ⑤
 - Nastavení hlasitosti.
- ⑥
 - Volba režimu MP3 link.

3 Začínáme

Vždy dodržujte správné pořadí pokynů uvedených v této kapitole.

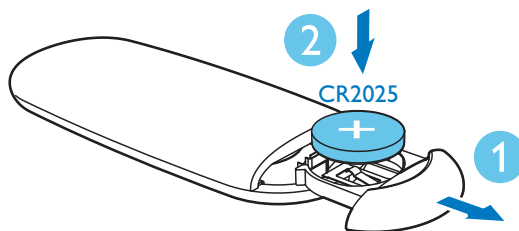
Příprava dálkového ovladače

Před prvním použitím:

Abyste aktivovali baterii dálkového ovladače, odstraňte ochrannou západku.

Výměna baterie:

- 1 Otevřete přihrádku na baterie.
- 2 Vložte jednu baterii CR2025 se správnou polaritou (+/-) podle označení.
- 3 Zavřete přihrádku na baterie.



Připojení napájení



Výstraha

- Hrozí nebezpečí poškození výrobku! Zkontrolujte, zda napětí v elektrické síti odpovídá napětí, které je uvedeno na spodní části dokovacího reproduktoru.
- Nebezpečí úrazu elektrickým proudem! Při odpojování napájecího adaptéru vytahujte vždy zástrčku ze zásuvky. Nikdy netahejte za kabel.

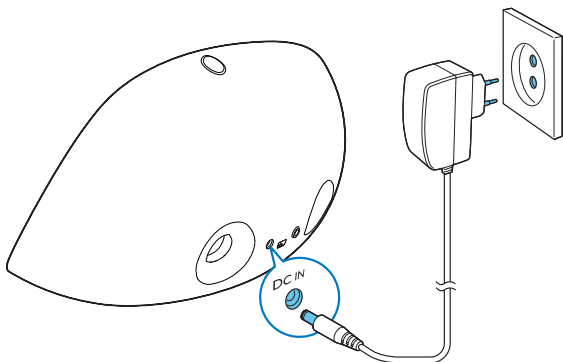


Poznámka

- Štítek s typovými údaji je umístěn na zadní straně dokovacího reproduktoru.

Zapojte napájecí adaptér do:

- do konektoru **DC IN** na zadní části dokovacího reproduktoru.
- do zásuvky ve zdi.



Zapnutí

Stiskněte a 2 vteřiny podržte tlačítko \blacktriangleright hlavní jednotky.

↳ Kontrolky LED + / - se rozsvítí.

Přepnutí do pohotovostního režimu.

V následujících případech se dokovací reproduktor přepne do pohotovostního režimu:

- Opětovné stisknutí a podržení tlačítka \blacktriangleright na 2 sekundy nebo
- Systém je nečinný 15 minut.

↳ V pohotovostním režimu kontrolky LED zhasnou.



Poznámka

- Pokud v pohotovostním režimu stisknete tlačítko \blacktriangleright na hlavní jednotce nebo \square / \bullet na dálkovém ovladači, dokovací reproduktor se přepne do odpovídajícího zvoleného zdroje.

4 Přehrávání

Přehrávání ze zařízení iPod/iPhone/iPad

Tento dokovací reproduktor vám umožní vychutnat si hudbu ze zařízení iPod/iPhone/iPad.

Kompatibilní zařízení iPod/iPhone/iPad

Dokovací reproduktor podporuje následující modely zařízení iPod/iPhone/iPad.

Vyrobeno pro následující zařízení:

- iPod touch (1., 2., 3., a 4. generace)
- iPod nano (1., 2., 3., 4., 5., a 6. generace)
- iPhone 4S
- iPhone 4
- iPhone 3GS
- iPhone 3G
- iPhone
- iPad 2
- iPad.

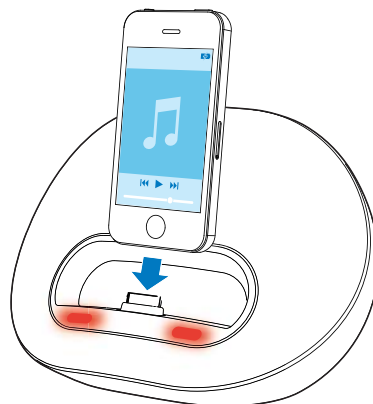
Poslech zvuku ze zařízení iPod/iPhone/iPad

Aplikace Philips **DockStudio** přináší do vašeho dokovacího reproduktoru řadu nových funkcí. Chcete-li si vychutnat více funkcí, doporučujeme nainstalovat tuto bezplatnou aplikaci.

1 Vložte zařízení iPod/iPhone/iPad do doku.

↳ Dokovací systém se automaticky přepne do zdroje doku.

↳ Oranžové kontrolky LED se rozsvítí.




- 2 Při prvním použití budete požádáni o instalaci aplikace **DockStudio** do zařízení iPod/iPhone/iPad.
- 3 Klepnutím na možnost **[Yes]** (ano) přijmete požadavek na instalaci.
- 4 Proveďte instalaci podle pokynů na obrazovce.



- 5 Po instalaci spusťte aplikaci.
- 6 Spusťte na zařízení iPod/iPhone/iPad přehrávání zvuku.
 - ↳ Hudba bude hrát z dokovacího reproduktoru.



Tip

- Stisknutím tlačítka  vyberte zdroj doku.
 - Díky aplikaci **DockStudio** si můžete vychutnat hudbu, nastavit hodiny a budík, změnit nastavení zvuků, aktualizovat firmware atd.
- Chcete-li přehrávání pozastavit nebo obnovit, stiskněte tlačítko **▶||**.
 - Chcete-li vynechat stopu, stiskněte tlačítko **◀ / ▶|**.
 - Chcete-li vyhledávat během přehrávání, stiskněte a podržte tlačítko **◀ / ▶|**. Přehrávání obnovíte uvolněním tlačítka.

Aktualizace firmware

Pokud je dostupná aktualizace firmwaru, aplikace **DockStudio** ji automaticky vyhledá a nabídne vám její stažení.

Poznámka

- Zkontrolujte, zda je iPod/iPhone/iPad vložený do dokovacího reproduktoru a připojený k internetu.

- 1 Pokud zařízení nalezne aktualizaci firmwaru, klepněte na tlačítko **OK**.



- 2 Postupujte podle pokynů na obrazovce a dokončete aktualizaci firmwaru.





☰ Poznámka

- Během aktualizace zařízení iPod/iPhone/iPad neodpojujte z napájení, ani nevyjímáte z doku.

Nabíjení zařízení iPod/iPhone/iPad

Po připojení jednotky ke zdroji napájení se zařízení iPod/iPhone/iPad umístěné v doku začne automaticky nabíjet.

Synchronizace zařízení iPod/iPhone/iPad s počítačem

☰ Poznámka

- Zkontrolujte, zda máte v počítači správně konfigurován software iTunes.

- 1 Vložte přehrávač iPod/iPhone/iPad do doku.
- 2 Stisknutím a podržením tlačítka \star déle než 2 sekundy přepněte dokovací reproduktor do pohotovostního režimu.
 - ↳ Kontrolky LED zhasnou.
- 3 Propojte dokovací reproduktor a počítač pomocí kabelu USB.

- 4 Spustěte aplikaci iTunes a synchronizujte dokovací reproduktor s počítačem.
 - ↳ Zařízení iPod/iPhone/iPad umístěné v doku se prostřednictvím softwaru iTunes úspěšně synchronizuje s počítačem.

☰ Poznámka

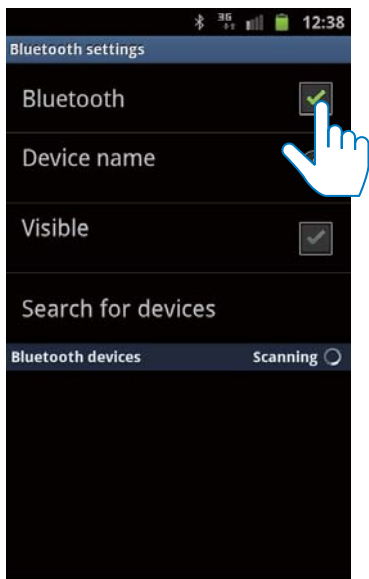
- Z důvodů odlišných technik při zpracování materiálu a výrobku nemusí některé kabely USB se zařízením pracovat správně.

Přehrávání ze zařízení Bluetooth

☰ Poznámka

- Než k tomuto dokovácímu reproduktoru připojíte zařízení Bluetooth, seznamte se s funkcemi rozhraní Bluetooth v daném zařízení.
- Dokovací reproduktor udržujte mimo dosah jiných elektronických zařízení, která mohou způsobovat rušení.
- Efektivní provozní rozsah mezi dokovacím reproduktorem a spárovaným zařízením je přibližně 10 metrů.
- Všechny případné překážky mezi reproduktorem a zařízením mohou vést ke snížení provozního rozsahu.

- 1 Opakovaným stisknutím tlačítka \star vyberte zdroj Bluetooth.
 - ↳ Modrá kontrolka Bluetooth bude pomalu blikat.
- 2 Zapněte na zařízení funkci Bluetooth.
 - Různá zařízení mohou mít různé způsoby aktivace funkce Bluetooth.




- 3 Hledejte zařízení Bluetooth, která lze spárovat se zařízením.
- 4 Pokud se na displeji zařízení zobrazí název „PHILIPS DS3600“, vyberte jej a spustí se připojení.
 - ↳ Uslyšíte dvojité pípnutí a, pokud je připojení úspěšné, trvale se rozsvítí kontrolka Bluetooth.
- 5 Přehrajte na zařízení hudbu.
 - ↳ Hudba bude hrát z dokovacího reproduktoru.



Tip

- Jestliže jste již své zařízení Bluetooth dříve spárovali se zařízením DS3600, stačí najít v nabídce Bluetooth název „PHILIPS DS3600“ a potvrdit připojení.

Odpojení Bluetooth:

- Opětovné stisknutí tlačítka  na dokovacím reproduktoru nebo
- Deaktivace funkce Bluetooth na vašem zařízení nebo oddálením zařízení z dosahu komunikace.

Přehrávání z externího zařízení

- 1 Pokud není vloženo zařízení iPod/iPhone/iPad do doku, připojte kabel MP3 link (3,5 mm, není součástí dodávky):
 - do konektoru **MP3-LINK** na zadní části dokovacího reproduktoru.
 - do konektoru pro připojení sluchátek na externím zařízení.
- 2 Přehrajte na zařízení hudbu (viz uživatelská příručka zařízení).



Tip

- Stisknutím tlačítka  na dálkovém ovladači vyberte zdroj MP3 link.

Nastavení hlasitosti

Chcete-li upravit hlasitost:

- Stiskněte tlačítka **+/-** na dokovacím reproduktoru nebo
- Upravte hlasitost zařízení iPod/iPhone/iPad, zařízení Bluetooth nebo jiného externího zařízení.

Ztlumení zvuku

Během přehrávání stisknutím tlačítka  ztlumte nebo obnovte zvuk.

5 Specifikace



Poznámka

- Informace o výrobku jsou předmětem změn bez předchozího upozornění.

Zesilovač

Jmenovitý výstupní výkon	2 x 10 W RMS
Odstup signál/šum	>62 dBA
Připojení Aux-in	500 mV RMS

Bluetooth

Standardní	Standardní verze rozhraní Bluetooth: 2.1+EDR
Výstupní výkon	0 dBm (třída 2)
Frekvenční pásmo	2,402 ~ 2,480 GHz ISM Band
Dosah	10 m (volný prostor)

Obecné informace

Napájení střídavým proudem	Model: AS300-120-AE250 (Philips); Vstup: 100–240 V~, 50/60 Hz, 1,1 A; Výstup: 12 V = 2,5 A
Spotřeba elektrické energie při provozu	15 W
Spotřeba energie v pohotovostním režimu	<0,5 W
Max. zatížení zařízení iPod/iPhone/iPad	5 V = 2,1 A
Rozměry - Hlavní jednotka (Š x V x H)	285 x 136 x 143 mm
Hmotnost - Hlavní jednotka - Včetně balení	1,2 kg 2,1 kg

6 Řešení problémů



Varování

- Neodstraňujte kryt přístroje.

Pokud chcete zachovat platnost záruky, neopravujte systém sami. Jestliže dojde k problémům s tímto přístrojem, zkontrolujte před kontaktováním servisu následující možnosti. Pokud problém není vyřešen, přejděte na webové stránce společnosti Philips (www.philips.com/welcome). V případě kontaktu společnosti Philips buďte v blízkosti zařízení a mějte k dispozici číslo modelu a sériové číslo.

Nefunguje napájení

- Zkontrolujte, zda je napájecí šňůra správně připojena k jednotce.
- Ujistěte se, že je v síťové zásuvce proud.

Žádný nebo špatný zvuk

- Upravte hlasitost dokovacího reproduktoru.
- Upravte hlasitost zařízení iPod/iPhone/iPad, zařízení Bluetooth nebo jiných externích zařízení.

Jednotka nereaguje

- Odpojte a znovu připojte zásuvku střídavého proudu a jednotku znovu zapněte.

Nelze synchronizovat s počítačem

- Přepněte dokovací reproduktor do pohotovostního režimu.
- Zkuste jiný kabel USB.
- Nainstalujte do počítače aplikaci iTunes správným způsobem.

O zařízení Bluetooth

Hudbu nelze přehrávat, ani když systém úspěšně navázal připojení Bluetooth.

- Zařízení nelze použít k přehrávání hudby společně se systémem.

Kvalita zvuku je po připojení zařízení podporujícího technologii Bluetooth špatná.

- Příjem prostřednictvím funkce Bluetooth je slabý. Připojené zařízení umístěte blíže k systému nebo odstraňte překážky mezi druhým zařízením a systémem.

Nelze navázat spojení se systémem.

- Zařízení nepodporuje profily vyžadované systémem.
- Zařízení nemá zapnutou funkci Bluetooth. Informace o aktivaci této funkce najdete v návodu k použití příslušného zařízení.
- Systém se nenachází v režimu párování.
- Systém je již připojen k jinému zařízení podporujícímu technologii Bluetooth. Odpojte toto zařízení nebo všechna připojená zařízení a opakujte pokus.

Spárované zařízení se neustále připojuje a odpojuje.

- Příjem prostřednictvím funkce Bluetooth je slabý. Připojené zařízení umístěte blíže k systému nebo odstraňte překážky mezi druhým zařízením a systémem.
- U některých zařízení může být připojení Bluetooth automaticky deaktivováno funkcí úspory energie. Není to známkou poruchy systému.

7 Oznámení

Veškeré změny nebo úpravy tohoto zařízení, které nebyly výslovně schváleny společností Philips Consumer Electronics, mohou mít za následek ztrátu autorizace k používání tohoto zařízení.

Made for



iPod



iPhone



iPad

Slogany „Made for iPod“, „Made for iPhone“, „Made for iPad“ znamenají, že elektronický doplněk byl navržen specificky pro připojení k zařízení iPod, iPhone a iPad a byl vývojářem certifikován jako splňující výkonové standardy společnosti Apple. Společnost Apple není odpovědná za činnost tohoto zařízení nebo za jeho soulad s bezpečnostními a regulačními standardy. Uvědomte si, že používání tohoto příslušenství se zařízením iPod, iPhone nebo iPad může ovlivnit výkon bezdrátového přenosu. iPod a iPhone jsou obchodní známky společnosti Apple Inc., registrovaná v U.S.A. a v dalších zemích. iPad je ochranná známka společnosti Apple Inc.

C € 2150

Tento výrobek odpovídá požadavkům Evropské unie na vysokofrekvenční odrušení.



Výrobek je navržen a vyroben z vysoce kvalitního materiálu a součástí, které je možné recyklovat.



Pokud je výrobek označen tímto symbolem přeškrtnutého kontejneru, znamená to, že výrobek podléhá směrnici EU 2002/96/ES. Zjistěte si informace o místním systému sběru tříděného odpadu elektrických a elektronických výrobků.

Postupujte podle místních nařízeních a nelikvidujte staré výrobky spolu s běžným komunálním odpadem. Správná likvidace starého výrobku pomáhá předejít možným negativním dopadům na životní prostředí a zdraví lidí.



Výrobek obsahuje baterie podléhající směrnici EU 2006/66/EC, které nelze odkládat do běžného komunálního odpadu. Informujte se o místních pravidlech o sběru baterií, neboť správná likvidace pomáhá předejít nepříznivým účinkům na životní prostředí a lidské zdraví.

Informace o ochraně životního prostředí

Veškerý zbytečný obalový materiál byl vynechán. Snažili jsme se, aby bylo možné obalový materiál snadno rozdělit na tři materiály: lepenku (krabice), polystyrén (ochranné balení) a polyetylen (sáčky, ochranné fólie z lehčeného plastu).

Systém se skládá z materiálů, které je možné v případě demontáže odbornou firmou recyklovat a opětovně použít. Při likvidaci obalových materiálů, vybitých baterií a starého zařízení se řiďte místními předpisy.

ČESKA REPUBLIKA

Záruka: Pokud byste z jakéhokoli důvodu přístroj demontovali, vždy nejdříve vytáhněte síťovou zástrčku.

Přístroj chraňte před jakoukoli vlhkostí i před kapkami vody.



Specifications are subject to change without notice
© 2012 Koninklijke Philips Electronics N.V.
All rights reserved.

DS3600_12_UM_V1.0

