

# Alltid redo att hjälpa till

Registrera din produkt och få support på  
[www.philips.com/welcome](http://www.philips.com/welcome)



DS3205



## Användarhandbok

**PHILIPS**



# Innehållsförteckning

---

<b>1 Viktigt!</b>	2
Säkerhet	2

---

<b>2 Din dockningshögtalare</b>	3
Introduktion	3
Förpackningens innehåll	3
Översikt över huvudenheten	3

---

<b>3 Komma igång</b>	4
Ansluta strömmen	4
Slå på	5

---

<b>4 Uppspelning</b>	6
Spela upp från iPod/iPhone	6
Spela upp från en extern enhet	6
Justera volymen	7

---

<b>5 Produktinformation</b>	8
Specifikationer	8

---

<b>6 Felsökning</b>	9
---------------------	---

---

<b>7 Obs!</b>	10
---------------	----

# 1 Viktigt!

## Säkerhet

### Viktiga säkerhetsinstruktioner

- Läs och ta till dig varningstexten.
- Följ samtliga instruktioner.
- Använd inte apparaten i närheten av vatten.
- Rengör endast med torr trasa.
- Blockera inte ventilationsöppningar. Installera apparaten i enlighet med tillverkarens instruktioner.
- Installera den inte i närheten av någon värmekälla, som element, varmluftsintag, spis eller annan utrustning som avger värme (inklusive förstärkare).
- Skydda elkabeln så att den inte blir trampad på eller kommer i kläm, särskilt intill kontakter, extrauttag och precis vid apparathöljet.
- Använd endast kringutrustning och tillbehör som är godkända av leverantören.
- Dra ur kontakten till apparaten vid åskväder samt när den inte ska användas på länge.
- Överlåt allt underhåll till kvalificerad servicepersonal. Service är nödvändig när apparaten har skadats på något sätt, till exempel om en elkabel eller kontakt är skadad, vätska eller främmande föremål har kommit in i apparaten, apparaten har utsatts för regn eller fukt, inte fungerar som den ska eller om den har fallit i golvet.
- **WARNING! Batterianvändning** – Undvik batteriläckage, som kan ge upphov till personskada, skada på egendom eller skada på apparaten:
  - Installera alla batterier på rätt sätt och placera + och - enligt markeringarna i apparaten.

- Blanda inte batterier (t.ex. gamla och nya eller kol och alkaliska).
- Utsätt inte batterierna (batteripaket eller installerade batterier) för stark hetta som solsken, eld eller liknande.
- Ta ur batterierna när apparaten inte ska användas på länge.
- Apparaten får inte utsättas för vattendroppar eller vattenstrålar.
- Placera inga potentiellt skadliga föremål på enheten (t.ex. vattenfyllda kärl eller levande ljus).
- Om adaptern används som frånkopplingsenhet ska den vara lätt att komma åt.
- Använd endast den strömförsörjning som finns angiven i användarhandboken.



### Varning

- Ta aldrig bort höljet från apparaten.
- Smörj aldrig någon del av produkten.
- Placera aldrig produkten ovanpå någon annan elektrisk utrustning.
- Skydda apparaten mot direkt solljus, öppna lågor och värme.
- Se till att du alltid har nåtsladden, kontakten och adaptern lättillgängliga så att du kan koppla bort apparaten från eluttaget.

## 2 Din dockningshögtalare

Gratulerar till din nya produkt och välkommen till Philips! Genom att registrera din produkt på [www.philips.com/welcome](http://www.philips.com/welcome) kan du dra nytta av Philips support.

### Introduktion

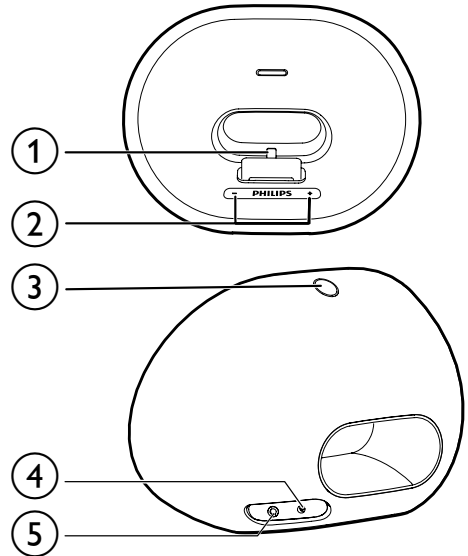
Med den här dockningshögtalaren kan du lyssna på musik från din iPod/iPhone och andra ljudenheter.

### Förpackningens innehåll

Kontrollera och identifiera innehållet i förpackningen:

- Huvudenhet
- 1 nätadapter
- Kortfattad användarhandbok
- Säkerhet och meddelanden

### Översikt över huvudenheten



- ① **Docka för iPod/iPhone**
- ② **+ / -**
  - Justera volymen.
- ③ **⏻**
  - Slå på eller stäng av enheten.
  - Växla till standbyläge.
- ④ **AUDIO IN**
  - Anslut en extern ljudenhet.
- ⑤ **DC IN**
  - Anslut nätströmmen.

## 3 Komma igång

Följ alltid anvisningarna i det här kapitlet i rätt följd.

Om du kontaktar Phillips behöver du ange modell- och serienumret till apparaten. Modell- och serienumret finns på apparatens undersida. Skriv numren här:

Modellnummer \_\_\_\_\_

Serienr \_\_\_\_\_

### Ansluta strömmen

Dockningshögtalaren kan drivas antingen med nätström eller med batterier.

#### Batterinivå



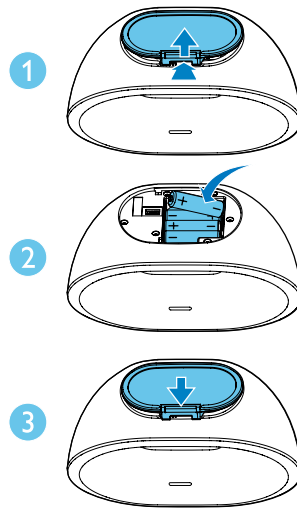
#### Var försiktig

- Risk för explosion! Håll batterierna borta från värme, solljus och eld. Lägg aldrig batterierna i eld.
- Batterier innehåller kemiska substanser och bör därför kasseras på rätt sätt.
- Risk för explosion om batteriet sätts tillbaka fel. Byt endast ut med samma eller motsvarande typ.

**1** Öppna batterifacket.

**2** Sätt i 4 st. 1,5V AAA-batterier (medföljer inte) med polerna åt rätt håll (+/-) enligt markeringen.

**3** Stäng batterifacket.

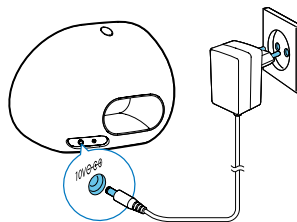


#### Nätström



#### Var försiktig

- Risk för produktskada! Se till att nätspänningen motsvarar den spänning som är tryckt på enhetens baksida.
- Risk för elektriska stötar! När du kopplar bort nätadaptern ska du alltid dra ut kontakten ur uttaget. Dra aldrig i sladden.
- Innan du ansluter nätadaptern ser du till att alla andra anslutningar har gjorts.

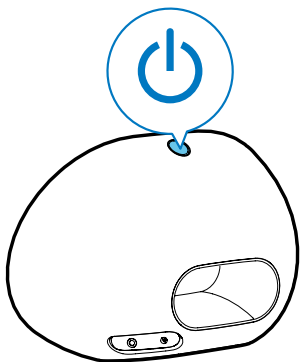


---

## Slå på

Tryck på  $\phi$  för att slå på dockningshögtalaren.

↳ LED-lamporna för + / – tänds.



---

## Växla till standbyläge

Dockningshögtalaren växlar till standbyläge i följande situationer:

- Tryck på  $\phi$  igen;
  - Högtalaren är inaktiv i 15 minuter vid nätströmsdrift.
  - iPod/iPhone eller en extern ljudenhet kopplas från när högtalaren drivs med batterier.
- ↳ LED-lamporna för + / – slocknar.

# 4 Uppspelning

## Spela upp från iPod/iPhone

Du kan lyssna på musik från din iPod/iPhone via den här dockningshögtalaren.

### Kompatibla iPod-/iPhone-modeller

Dockningshögtalaren fungerar med följande iPod-/iPhone-modeller:

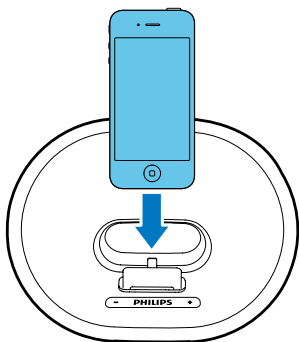
Skapad för:

- iPhone 5
- iPod nano (7:e generationen)
- iPod Touch (5:e generationen)

### Ansluta iPod/iPhone

Sätt iPod-/iPhone-enheten i dockan.

- ↳ Dockningssystemet växlar automatiskt till dockkälla.



### Ta bort iPod/iPhone:

- Ta bort din iPod/iPhone från dockan.

## Lyssna på iPod/iPhone

### ☰ Kommentar

- Se till att iPod/iPhone är ordentligt isatt.

Börja spela musik från iPod eller iPhone.

- ↳ Musik strömmas automatiskt från dockningshögtalaren.

## Ladda iPod/iPhone

När den dockade iPod/iPhone-enheten är ansluten till elnätet börjar den laddas automatiskt.

### ☰ Kommentar

- Du kan inte ladda iPod/iPhone-enheten om dockningshögtalaren drivs av batterier.

## Spela upp från en extern enhet

Med den här dockningshögtalaren kan du även lyssna på ljud från en extern enhet, till exempel en MP3-spelare.

### ☰ Kommentar

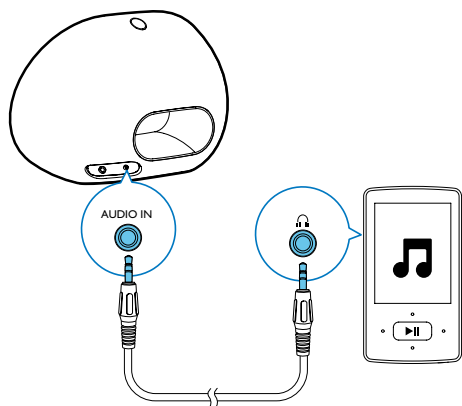
- Se till att ingen iPod/iPhone är dockad i högtalaren.

**1** Om ingen iPod/iPhone är dockad ansluter du en MP3 link-kabel (3,5 mm, medföljer inte) till:

- **AUDIO IN**-uttaget på dockningshögtalarens baksida.
- hörlursuttaget på en extern enhet.
- ↳ Dockningshögtalaren växlar automatiskt till MP3 Link-läge.



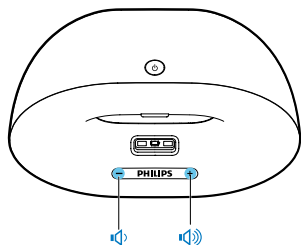
- 2 Spela upp musik på enheten (läs i enhetens användarhandbok).



---

## Justera volymen

Under uppspelning trycker du på +/- för att höja eller sänka volymen.



# 5 Produktinforma- tion



## Kommentar

- Produktinformationen kan komma att ändras utan föregående meddelande.

---

## Specifikationer

---

### Förstärkare

Nominell uteffekt	2 x 5 W RMS
Signal/ brusförhållande	85 dB

---

### Allmän information

Omkopplingsbar nätadapter	Modell: OH- 1018A1002000U-VDE (Philips) Ingång: 100–240 V~, 50/60 Hz, 650 mA; Utgång: 10 V == 2 A
Batterier	4 x AA-batterier
Effektförbrukning vid användning	18 W
Mått: Huvudenhet (B x H x D)	224 x 162 x 120 mm
Vikt: huvudenhet	1,1 kg

# 6 Felsökning



## Varning

- Ta aldrig bort enhetens hölje.

Försök aldrig reparera systemet själv. Om du gör det gäller inte garantin. Om du får problem när du använder enheten ska du kontrollera följande innan du begär service. Om problemet kvarstår går du till Philips webbplats ([www.philips.com/support](http://www.philips.com/support)). När du kontaktar Philips bör du ha både enheten och modell- och serienumret till hands.

### Ingen ström

- Se till att enhetens nätkontakt är korrekt ansluten.
- Se till att det finns ström i nätuttaget.

### Inget ljud eller förvrängt ljud

- Justera volymen på dockningshögtalaren.
- Justera volymen på iPod/iPhone eller på den externa ljudenheten.

### Inget svar från enheten

- Koppla från och återanslut nätkontakten och slå sedan på dockningshögtalaren igen.

# 7 Obs!

Eventuella förändringar av den här enheten som inte uttryckligen har godkänts av WOOX Innovations kan frånta användaren rätten att använda utrustningen.



Användning av den här produkten överensstämmer med EU:s förordningar om radiostörningar.



Produkten är utvecklad och tillverkad av högkvalitativa material och komponenter som både kan återvinnas och återanvändas.



När den här symbolen med en överkryssad papperskorg visas på produkten innebär det att produkten omfattas av det europeiska direktivet 2002/96/EG.

Ta reda på var du kan hitta närmaste återvinningsstation för elektriska och elektroniska produkter.

Följ den lokala lagstiftningen och släng inte dina gamla produkter i det vanliga hushållsavfallet. Genom att kassera dina gamla produkter på rätt sätt kan du bidra till att minska eventuella negativa effekter på miljö och hälsa.



Produkten innehåller batterier som följer EU-direktivet 2006/66/EC och den kan inte kasseras med normalt hushållsavfall. Ta reda på de lokala reglerna om separat insamling av batterier eftersom korrekt kassering bidrar till att minska negativ påverkan på miljö och hälsa.

## Miljöinformation

Allt onödigt förpackningsmaterial har tagits bort. Vi har försökt göra paketeringen lätt att dela upp i tre olika material: kartong (lådan), polystyrenskum (buffert) och polyeten (påsar; skyddande skumskiva).

Systemet består av material som kan återvinnas och återanvändas om det monteras isär av ett specialiserat företag. Följ de lokala föreskrifterna för kassering av förpackningsmaterial, använda batterier och gammal utrustning.



Tillverkningen av otillåtna kopior av kopieringsskyddat material, bl.a. datorprogram, filer; sändningar och ljudinspelningar; kan innebära ett brott mot copyright-lagstiftningen och därmed vara straffbart. Den här utrustningen bör inte användas i sådana syften.



Made for iPod (Skapad för iPod) och Made for iPhone (Skapad för iPhone) betyder att ett elektroniskt tillbehör har utformats för att passa särskilt med iPod eller iPhone, och har certifierats av utvecklaren för att uppfylla Apples prestandastandard. Apple ansvarar inte för den här enhetens funktion eller dess uppfyllande av standarder för säkerhet och användning. Observera att användningen av det här tillbehöret med iPod eller iPhone kan påverka den trådlösa kapaciteten. iPod och iPhone är varumärken som tillhör Apple AB, registrerad i USA, och andra länder.



Kommentar

- Typplattan sitter på baksidan av apparaten.



Specifications are subject to change without notice  
2013 © WOOX Innovations Limited. All rights reserved.  
This product was brought to the market by WOOX  
Innovations Limited or one of its affiliates, further referred  
to in this document as WOOX Innovations, and is the  
manufacturer of the product. WOOX Innovations is the  
warrantor in relation to the product with which this booklet  
was packaged. Philips and the Philips Shield Emblem are  
registered trademarks of Koninklijke Philips N.V.

