

# Sempre pronti ad aiutarti

Registrare il prodotto e richiedere assistenza all'indirizzo  
[www.philips.com/welcome](http://www.philips.com/welcome)



DS3205



## Manuale utente

**PHILIPS**



# Sommario

---

<b>1</b>	<b>Importante</b>	<b>2</b>
	Sicurezza	2

---

<b>2</b>	<b>Altoparlante docking</b>	<b>3</b>
	Introduzione	3
	Contenuto della confezione	3
	Panoramica dell'unità principale	3

---

<b>3</b>	<b>Guida introduttiva</b>	<b>4</b>
	Collegamento dell'alimentazione	4
	Accensione	5

---

<b>4</b>	<b>Riproduci</b>	<b>6</b>
	Riproduzione da iPod/iPhone	6
	Riproduzione da un dispositivo esterno	6
	Regolazione del volume	7

---

<b>5</b>	<b>Informazioni sul prodotto</b>	<b>8</b>
	Specifiche	8

---

<b>6</b>	<b>Risoluzione dei problemi</b>	<b>9</b>
----------	---------------------------------	----------

---

<b>7</b>	<b>Avviso</b>	<b>10</b>
----------	---------------	-----------

# 1 Importante

## Sicurezza

### Importanti istruzioni sulla sicurezza

- Fare attenzione a tutte le avvertenze.
- Seguire tutte le istruzioni.
- Non utilizzare l'apparecchio vicino all'acqua.
- Pulire solo con un panno asciutto.
- Non ostruire le aperture per la ventilazione. Eseguire l'installazione in base a quanto previsto dalle istruzioni del produttore.
- Non installare vicino a fonti di calore come radiatori, termoregolatori, stufe o altri apparecchi (inclusi gli amplificatori) che producono calore.
- Proteggere il cavo di alimentazione per evitare di calpestarlo o stringerlo, in particolare vicino a prese standard o multiple oppure nel punto in cui esce dall'apparecchio.
- Utilizzare solo collegamenti/accessori specificati dal produttore.
- Scollegare l'apparecchio durante i temporali o se non viene utilizzato per lunghi periodi di tempo.
- Per eventuali controlli, contattare il personale per l'assistenza qualificato. Un controllo è necessario quando l'apparecchio è stato in qualche modo danneggiato: ad esempio, il cavo di alimentazione o la spina sono danneggiati, è stato versato del liquido o sono caduti degli oggetti sull'apparecchio, l'apparecchio è stato esposto a pioggia o umidità, non funziona regolarmente o è stato fatto cadere.
- **ATTENZIONE:** per evitare perdite di liquido dalla batteria che potrebbero

causare danni alle persone, alle cose o danni all'apparecchio:

- Installare tutte le batterie correttamente, con i poli + e - come indicato sull'apparecchio.
- Non utilizzare combinazioni di batterie diverse (vecchie e nuove, al carbonio e alcaline, ecc.).
- Le batterie (batteria singola o batterie installate) non devono essere esposte a fonti di calore eccessivo come luce solare, fuoco o simili.
- Rimuovere le batterie quando l'apparecchio non viene utilizzato per un lungo periodo di tempo.
- Non esporre l'apparecchio a gocce o schizzi.
- Non appoggiare sull'apparecchio oggetti potenzialmente pericolosi (ad esempio oggetti che contengono del liquido o candele accese).
- Se si usa la spina dell'adattatore ad inserimento diretto per scollegare il dispositivo, assicurarsi che questa sia sempre facilmente accessibile.
- Utilizzare solo i sistemi di alimentazione elencati nel manuale dell'utente.



### Avvertenza

- Non rimuovere il rivestimento dell'apparecchio per nessun motivo.
- Non lubrificare mai alcuna parte dell'apparecchio.
- Non posizionare mai l'apparecchio su un altro dispositivo.
- Tenere lontano l'apparecchio dalla luce diretta del sole, fiamme vive o fonti di calore.
- Assicurarsi di poter raggiungere facilmente il cavo di alimentazione, la presa o l'adattatore per scollegare l'apparecchio dall'alimentazione.

## 2 Altoparlante docking

Congratulazioni per l'acquisto e benvenuti in Philips! Per trarre il massimo vantaggio dall'assistenza fornita da Philips, registrare il proprio prodotto sul sito: [www.philips.com/welcome](http://www.philips.com/welcome).

### Introduzione

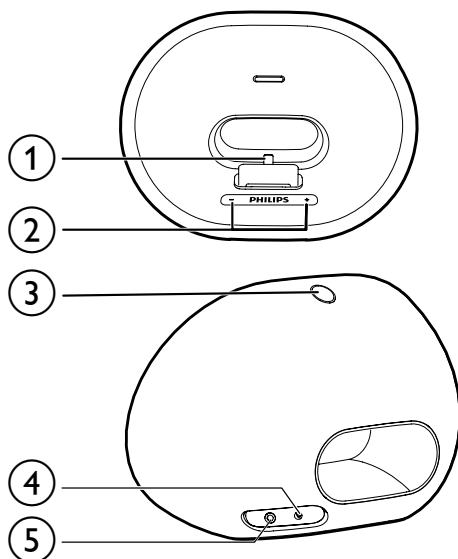
Grazie a questa base docking con altoparlanti, è possibile ascoltare musica da iPod/iPhone o altri dispositivi audio.

### Contenuto della confezione

Controllare e identificare i seguenti contenuti della confezione:

- Unità principale
- 1 adattatore CA
- Manuale dell'utente breve
- Sicurezza e avvisi importanti

### Panoramica dell'unità principale



- ① **Base docking per iPod/iPhone**
- ② **+ / -**
  - Consentono di regolare il volume.
- ③  **$\phi$** 
  - Consente di attivare/disattivare l'unità.
  - Impostare l'unità in modalità standby.
- ④ **AUDIO IN**
  - Consente di collegare un dispositivo audio esterno.
- ⑤ **DC IN**
  - Consente di collegare l'alimentazione CA.

# 3 Guida introduttiva

Seguire sempre le istruzioni di questo capitolo in sequenza.

Quando si contatta Philips, verrà richiesto il numero del modello e il numero di serie dell'apparecchio. Il numero di modello e il numero di serie si trovano sulla base dell'apparecchio. Annotare i numeri qui:

N° modello \_\_\_\_\_

N° di serie \_\_\_\_\_

## Collegamento dell'alimentazione

Questo sistema docking con altoparlanti può essere alimentato con alimentazione CA o batterie.

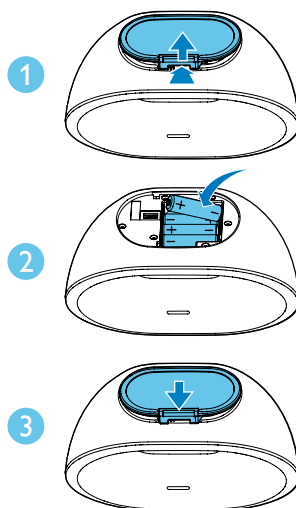
### Alimentazione tramite batterie

#### ! Attenzione

- Rischio di esplosione! Tenere lontane le batterie da fonti di calore, dai raggi solari e dal fuoco. Non gettare mai le batterie nel fuoco.
- Le batterie devono essere smaltite in modo appropriato poiché contengono sostanze chimiche.
- Se la batteria non viene sostituita correttamente, si possono verificare esplosioni. Sostituire solo con una batteria uguale o equivalente.

- 1 Aprire il coperchio del vano batteria.
- 2 Inserire 4 batterie AA da 1,5 V (non fornite) rispettando la polarità (+/-) indicata.

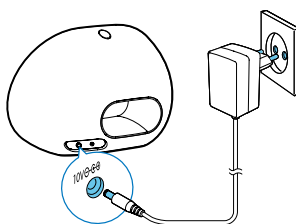
- 3 Chiudere il coperchio del vano batteria.



## Alimentazione CA

#### ! Attenzione

- Rischio di danni al prodotto! Assicurarsi che la tensione di alimentazione corrisponda a quella stampata sul retro dell'unità.
- Rischio di scosse elettriche! Quando si scollega l'adattatore CA, staccare sempre la spina dalla presa. Non tirare mai il cavo.
- Prima di collegare l'adattatore CA, accertarsi di aver eseguito tutti gli altri collegamenti.

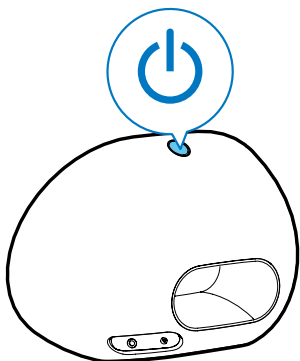


---

## Accensione

Premere  $\phi$  per accendere il sistema docking con altoparlanti.

↳ Le spie LED + / - si accendono.



---

## Passaggio alla modalità standby

Il sistema docking con altoparlanti passa alla modalità standby nelle situazioni seguenti:

- Quando si preme nuovamente  $\phi$ .
- L'altoparlante rimane inattivo per 15 minuti quando è collegato all'alimentazione CA.
- L'iPod/iPhone o il dispositivo audio esterno sono disconnessi quando l'altoparlante funziona tramite batterie.

↳ Le spie LED + / - si spengono.

# 4 Riproduci

## Riproduzione da iPod/iPhone

Grazie a questa base docking con altoparlanti è possibile ascoltare l'audio dall'iPod/iPhone.

### iPod/iPhone compatibili

La base docking con altoparlanti supporta i seguenti modelli di iPod/iPhone.

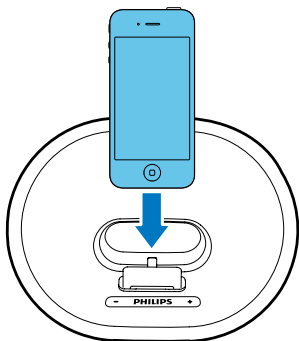
Specifico per:

- iPhone 5
- iPod nano (7a generazione)
- iPod Touch (5a generazione)

### Caricamento dell'iPod/iPhone

Inserire il proprio iPod/iPhone sulla base docking.

- ↳ La base docking passa alla sorgente Dock automaticamente.



#### Per rimuovere l'iPod/iPhone:

- Estrarre l'iPod/iPhone dalla base docking.

## Ascolto tramite iPod/iPhone

### Nota

- Assicurarsi che l'iPod/iPhone sia caricato correttamente.

Avviare la riproduzione di musica dall'iPod/iPhone.

- ↳ La musica viene riprodotta dall'altoparlante con base docking automaticamente.

## Caricamento dell'iPod/iPhone

L'iPod/iPhone posto sulla base docking inizia a caricarsi automaticamente dopo il collegamento all'alimentazione CA.

### Nota

- Non è possibile caricare l'iPod/iPhone quando l'altoparlante con base docking è alimentato dalle batterie.

## Riproduzione da un dispositivo esterno

Grazie al sistema docking con altoparlanti, è possibile riprodurre la musica anche da dispositivi audio esterni come ad esempio i lettori MP3.

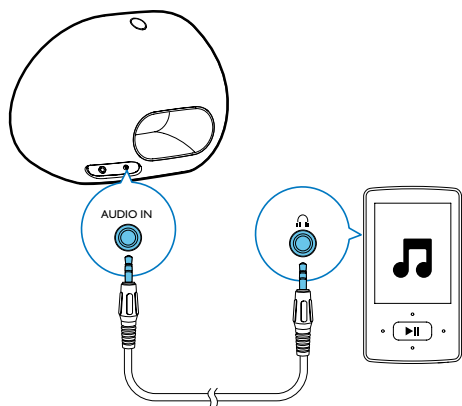
### Nota

- Accertarsi che sulla base docking non siano posti iPod e/o iPhone.

- 1 Se non è presente alcun iPod/iPhone sulla base docking, collegare un cavo MP3 Link (3,5 mm, non in dotazione):
    - alla presa **AUDIO IN** sul retro della base docking dell'altoparlante.
    - al jack delle cuffie di un dispositivo esterno.
- ↳ Il sistema docking con altoparlanti passa alla modalità MP3 LINK automaticamente.



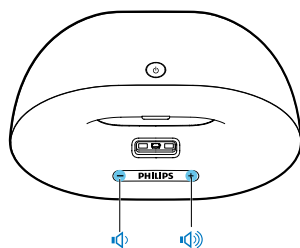
- 2 Riprodurre la musica sul dispositivo  
(vedere il relativo manuale dell'utente).



---

## Regolazione del volume

Durante la riproduzione, premere +/- ripetutamente per aumentare o diminuire il volume.



# 5 Informazioni sul prodotto



## Nota

- Le informazioni relative al prodotto sono soggette a modifiche senza preavviso.

---

## Specifiche

---

### Amplificatore

Potenza nominale in uscita	2 x 5 W RMS
Rapporto segnale/rumore	85 dB

---

### Informazioni generali

Adattatore di commutazione CA/CC.	Modello: OH-1018A1002000U-VDE (Philips) Ingresso: 100-240 V~, 50/60 Hz, 650 mA; Uscita: 10 V == 2 A
Batterie	4 x batterie AA
Consumo energetico durante il funzionamento	18 W
Dimensioni: unità principale (L x A x P)	224 x 162 x 120 mm
Peso (unità principale)	1,1 kg

# 6 Risoluzione dei problemi



## Avvertenza

- Non rimuovere il rivestimento del dispositivo per nessun motivo.

Al fine di mantenere valida la garanzia, non provare a riparare da soli il sistema.

Se si verificano problemi quando si utilizza il dispositivo, consultare l'elenco riportato di seguito prima di richiedere l'assistenza. Se il problema persiste, consultare il sito Web di Philips ([www.philips.com/support](http://www.philips.com/support)). Quando si contatta Philips, assicurarsi di avere il dispositivo nelle vicinanze e di disporre del numero di modello e del numero di serie.

### Assenza di alimentazione

- Accertarsi che la spina di alimentazione CA dell'unità sia collegata correttamente.
- Assicurarsi che venga erogata corrente dalla presa CA.

### Assenza di audio o audio scarso

- Regolare il volume del sistema docking con altoparlanti.
- Regolare il volume del proprio iPod/iPhone o dispositivo audio esterno.

### Nessuna risposta dall'unità

- Scollegare e ricollegare la spina di alimentazione CA e accendere nuovamente la base docking con altoparlanti.

# 7 Avviso

Qualsiasi modifica o intervento su questo dispositivo, se non espressamente consentito da WOOX Innovations, può invalidare il diritto dell'utente all'uso dell'apparecchio.



Questo prodotto è conforme ai requisiti sulle interferenze radio della Comunità Europea.



Questo prodotto è stato progettato e realizzato con materiali e componenti di alta qualità, che possono essere riciclati e riutilizzati.



Quando su un prodotto si trova il simbolo del bidone dei rifiuti con una croce, significa che tale prodotto è soggetto alla Direttiva Europea 2002/96/CE.

Informarsi sul sistema di raccolta differenziata in vigore per i prodotti elettrici ed elettronici. Attenersi alle normative locali per lo smaltimento dei rifiuti e non gettare i vecchi prodotti nei normali rifiuti domestici. Il corretto smaltimento dei prodotti usati aiuta a prevenire l'inquinamento ambientale e possibili danni alla salute.



Il prodotto contiene batterie che rientrano nell'ambito della Direttiva Europea 2006/66/CE e non possono essere smaltite con i normali rifiuti domestici. Informarsi sui regolamenti locali per la raccolta differenziata delle batterie. Il corretto smaltimento delle batterie contribuisce

a prevenire potenziali effetti negativi sull'ambiente e sulla salute.

## Informazioni per il rispetto ambientale

L'uso di qualsiasi imballo non necessario è stato evitato. Si è cercato, inoltre, di semplificare la raccolta differenziata, usando per l'imballaggio tre materiali: cartone (scatola), polistirene espanso (materiale di separazione) e polietilene (sacchetti, schiuma protettiva).

Il sistema è composto da materiali che possono essere riciclati e riutilizzati purché il disassemblaggio venga effettuato da aziende specializzate. Attenersi alle norme locali in materia di riciclaggio di materiali per l'imballaggio, batterie usate e apparecchiature obsolete.



Be responsible  
Respect copyrights

La copia non autorizzata di materiale protetto da copia, inclusi programmi per computer, file, trasmissioni e registrazioni audio, può rappresentare una violazione della legge sul copyright e costituire un reato penale. Questo apparecchio non deve essere utilizzato a tale scopo.

Made for



iPod



iPhone

"Made for iPod" (Specifico per iPod) e "Made for iPhone" (Specifico per iPhone) indicano che un accessorio elettronico è stato creato per il collegamento specifico ad iPod e iPhone ed è certificato dallo sviluppatore che ne garantisce la compatibilità con gli standard Apple in termini di prestazioni. Apple non è responsabile per il funzionamento di questo dispositivo o per la sua conformità agli standard normativi e di sicurezza. L'utilizzo di questo accessorio con iPod o iPhone può influire sulle prestazioni wireless.

iPod e iPhone sono marchi registrati di Apple Inc., negli Stati Uniti e in altri paesi.



## Nota

- La targhetta del modello è situata sul retro dell'apparecchio.



Specifications are subject to change without notice  
2013 © WOOX Innovations Limited. All rights reserved.  
This product was brought to the market by WOOX  
Innovations Limited or one of its affiliates, further referred  
to in this document as WOOX Innovations, and is the  
manufacturer of the product. WOOX Innovations is the  
warrantor in relation to the product with which this booklet  
was packaged. Philips and the Philips Shield Emblem are  
registered trademarks of Koninklijke Philips N.V.

