

# Altid klar til at hjælpe

Registrer dit produkt, og få support på  
[www.philips.com/welcome](http://www.philips.com/welcome)



DS3205



## Brugervejledning

**PHILIPS**



# Indholdsfortegnelse

---

<b>1</b>	<b>Vigtigt</b>	2
	Sikkerhed	2

---

<b>2</b>	<b>Din docking-højttaler</b>	3
	Indledning	3
	Hvad er der i kassen	3
	Oversigt over hovedenheden	3

---

<b>3</b>	<b>Kom godt i gang</b>	4
	Tilslut strømmen	4
	Tænd	5

---

<b>4</b>	<b>Afspilning</b>	6
	Afspil fra iPod/iPhone	6
	Afspil fra en ekstern enhed	6
	Reguler lydstyrken	7

---

<b>5</b>	<b>Produktinformation</b>	8
	Specifikationer	8

---

<b>6</b>	<b>Fejlfinding</b>	9
----------	--------------------	---

---

<b>7</b>	<b>Meddelelse</b>	10
----------	-------------------	----

# 1 Vigtigt

## Sikkerhed

### Vigtige sikkerhedsinstruktioner

- Respekter alle advarsler.
- Følg alle instruktioner.
- Benyt ikke dette apparat i nærheden af vand.
- Rengør kun produktet med en tør klud.
- Ventilationsåbninger må ikke blokeres. Installer apparatet i overensstemmelse med producentens instruktioner.
- Installer ikke apparatet i nærheden af varmekilder som f.eks. radiatorer, varmeapparater, ovne eller andre apparater (inkl. forstærkere), der producerer varme.
- Sørg for, at netledningen ikke trædes på, navnlig ved stikkene og stikforbindelserne samt det sted, hvor ledningen føres ud af apparatet.
- Brug kun tilbehør og ekstraudstyr, der er godkendt af producenten.
- Fjern apparatet fra stikkontakten under tordenejr, eller hvis det ikke skal bruges gennem længere tid.
- Al servicering skal udføres af kvalificeret personale. Apparatet skal serviceres, hvis det er blevet beskadiget, f.eks. hvis netledningen beskadiges, der er blevet spildt væske på apparatet, der er kommet fremmedlegemer ind i apparatet, apparatet er blevet udsat for regn eller fugt, eller hvis apparatet ikke fungerer normalt eller er blevet tabt.
- **FORSIGTIG** vedr. brug af batterier – sådan forebygger du batterilækage, der kan forårsage personskade, tingskade eller produktskade:

- Isæt alle batterier korrekt, og sørg for, at + og - vender, som det er vist på enheden.
- Bland ikke batterier (gamle og nye eller brunstens- og alkaliebatterier osv.).
- Batterier (installeret batteripakke eller batterier) må ikke udsættes for ekstrem varme fra f.eks. sol, ild eller lignende.
- Fjern batterierne, hvis enheden ikke skal bruges gennem længere tid.
- Apparatet må ikke udsættes for dryp eller sprøjt.
- Placer aldrig farlige genstande på apparatet (f.eks. væskefyldte genstande eller tændte lys).
- Hvis stikket til Direct Plug-in-adapteren bruges til at afbryde enheden, forbliver enheden parat til betjening.
- Brug kun strømforsyninger, der er anført i brugervejledningen.



### Advarsel

- Kabinettet bør aldrig tages af apparatet.
- Forsøg aldrig at smøre nogen del på apparatet.
- Placer aldrig dette apparat på andet elektrisk udstyr.
- Udsæt ikke apparatet for direkte sollys, åben ild eller varmekilder.
- Sørg for, at du altid kan komme til ledningen, stikkontakten eller adapteren, så du kan afbryde strømmen til apparatet.

## 2 Din docking-højttaler

Tillykke med dit køb, og velkommen til Philips! Hvis du vil have fuldt udbytte af den support, som Philips tilbyder, kan du registrere dit produkt på [www.philips.com/welcome](http://www.philips.com/welcome).

### Indledning

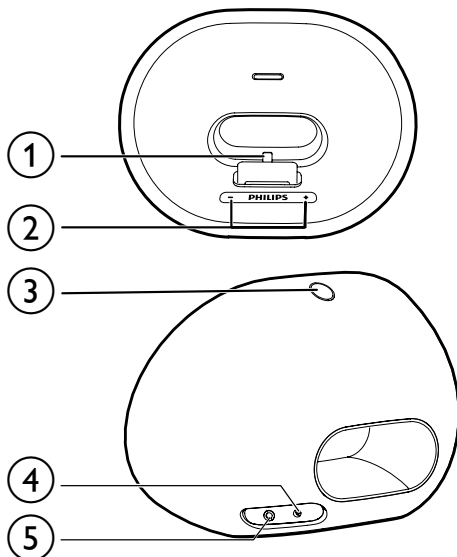
Med denne dockinghøjttaler kan du høre lyd fra din iPod/iPhone eller andre lydenheder.

### Hvad er der i kassen

Kontroller og identificer indholdet af pakken:

- Hovedenhed
- 1 x AC-adapter
- Kort brugervejledning
- Sikkerhed og meddelelser

### Øversigt over hovedenheten



- ① **Dock til iPod/iPhone**
- ② **+ / -**
  - Juster lydstyrken.
- ③ **⏻**
  - Tænd eller sluk enheden.
  - Sæt enheden til standbytilstand.
- ④ **AUDIO IN**
  - Tilslut en ekstern lydenhed.
- ⑤ **DC IN**
  - Tilslut vekselstrøm.

## 3 Kom godt i gang

Følg altid instruktionerne i dette afsnit i den angivne rækkefølge.

Hvis du kontakter Philips, vil du blive bedt om apparatets modelnummer og serienummer:

Modelnummeret og serienummeret står på

undersiden af apparatet. Skriv numrene her:

Modelnr: \_\_\_\_\_

Serienr: \_\_\_\_\_

### Tilslut strømmen

Denne dockinghøjtaler kan strømforsynes enten med strøm fra lysnettet eller med batterier.

### Batteri

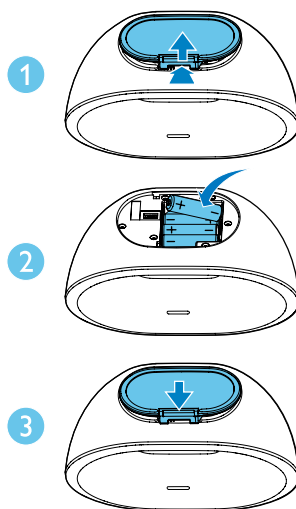
#### ! Advarsel

- Risiko for eksplosion! Opbevar ikke batterier i nærheden af varmekilder, sollys eller ild. Kast aldrig batterier i ild.
- Batterier indeholder kemiske stoffer, og de skal derfor bortskaffes på forsvarlig vis.
- Der kan opstå eksplosionsfare, hvis batteriet sættes forkert i. Udskift kun med samme eller tilsvarende type.

1 Åbn batterirummet.

2 Isæt 4 x 1,5V AA-batterier (medfølger ikke) med korrekt polaritet (+/-) som angivet.

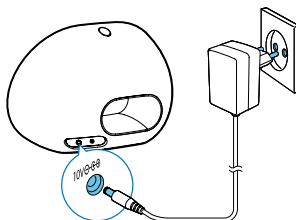
3 Luk batterirummet.



### Vekselstrøm

#### ! Advarsel

- Risiko for produktskade! Sørg for, at forsyningsspændingen svarer til den spænding, der er trykt på bagsiden af enheden.
- Risiko for elektrisk stød! Tag altid stikket ud af kontakten, når AC-adapteren skal frakobles. Hiv aldrig i ledningen.
- Før du tilslutter AC-adapteren, skal du sørge for at have udført alle andre tilslutninger.

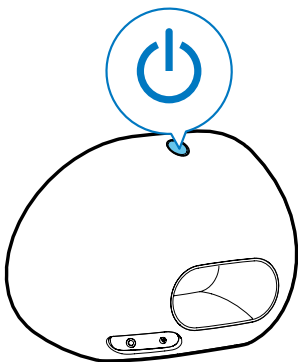


---

## Tænd

Tryk på  $\odot$  for at tænde for dockinghøjtaleren.

↳ + / - LED-indikatorerne lyser.



---

## Skift til standbytilstand

Dockinghøjtaleren skifter til standbytilstand i følgende situationer:

- Tryk på  $\odot$  igen;
- Højtaleren er inaktiv i 15 minutter, mens den strømforsynes via lysnettet.
- iPod/iPhone eller ekstern lydenhed frakobles, mens højtaleren strømforsynes med batterier.

↳ + / - LED-indikatorerne slukker.

# 4 Afspilning

## Afspil fra iPod/iPhone

Du kan lytte til lyd fra iPod/iPhone via denne dockingshøjtaler.

### Kompatibel iPod/iPhone

Dockingshøjtaleren understøtter følgende iPod/iPhone-modeller:

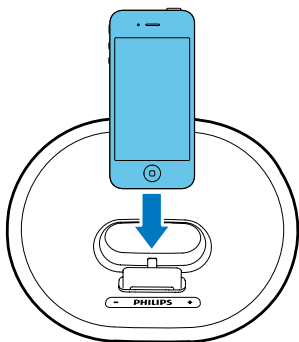
Designet specifikt til:

- iPhone 5
- iPod nano (7. generation)
- iPod touch (5. generation)

### Indsæt iPod/iPhone

Sæt din iPod/iPhone i docken.

- ↳ Dockingsystemet skifter automatisk til dockkilden.



Sådan fjernes iPod/iPhone:

- Tag din iPod/iPhone ud af docken.

## Lyt til iPod/iPhone'en

### Bemærk

- Kontroller, at iPod/iPhone er korrekt indsat.

Start for at afspille musik fra din iPod/iPhone.

- ↳ Musik streames automatisk fra dockingshøjtaleren.

## Oplad iPod/iPhone'en

Den dockede iPod/iPhone begynder at oplade automatisk, efter at strømmen er tilsluttet.

### Bemærk

- Du kan ikke oplade din iPod/iPhone, når dockingshøjtaleren kører på batteristrøm.

## Afspil fra en ekstern enhed

Med denne dockingshøjtaler kan du også nyde lyd fra en ekstern enhed som f.eks. en MP3-afspiller.

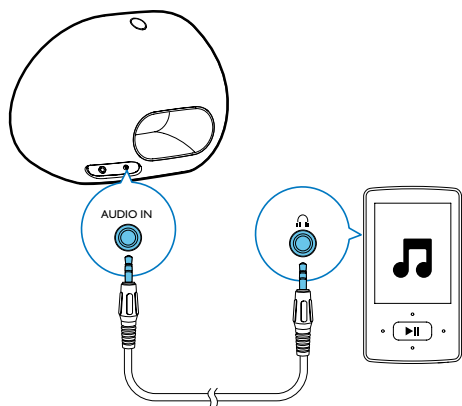
### Bemærk

- Kontroller, at der ikke er docket en iPod/iPhone i højtaleren.

- 1 Hvis der ikke sidder en iPod/iPhone i docken, kan du tilslutte et MP3 link-kabel (3,5 mm, medfølger ikke) til:
  - **AUDIO IN**-stikket på bagsiden af dockingshøjtaleren.
  - hovedtelefonstikket på en ekstern enhed.↳ Dockingshøjtaleren skifter automatisk til MP3 link-tilstand.



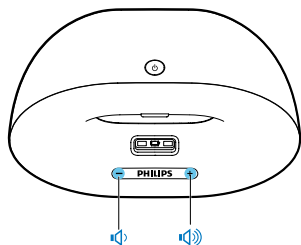
- 2 Afspil musik på enheden (se brugervejledningen til enheden).



---

## Reguler lydstyrken

Under afspilning skal du trykke på +/- flere gange for at skrue op eller ned for lydstyrken.



# 5 Produktinforma- tion



## Bemærk

- Produktoplysninger kan ændres uden varsel.

---

## Specifikationer

---

### Forstærker

Vurderet effekt	2 x 5 W RMS
Signal-/støjforhold	85 dB

---

### Generelle oplysninger

AC/DC-adapter	Model: OH- 1018A1002000U-VDE (Philips) Indgang: 100-240 V~, 50/60 Hz, 650 mA; Udgang: 10 V === 2 A
---------------	---

Batterier	4 x AA-batterier
-----------	------------------

Strømforbrug ved drift	18 W
------------------------	------

Mål: Hovedenhed (B x H x D):	224 x 162 x 120 mm
---------------------------------	--------------------

Vægt:	1,1 kg
-------	--------

Hovedenhed	
------------	--

# 6 Fejlfinding



## Advarsel

- Kabinettet bør aldrig tages af enheden.

Prøv aldrig selv at reparere systemet, da garantien i så fald bortfalder.

Hvis der forekommer fejl på enheden, bør du kontrollere følgende punkter; inden du bestiller reparation. Hvis der fortsat er problemer, skal du gå til Philips websted på ([www.philips.com/support](http://www.philips.com/support)). Når du kontakter Philips, skal du sørge for, at enheden er i nærheden, og at modelnummeret og serienummeret er tilgængelige.

### Ingen strøm

- Kontroller, at apparatets strømstik er korrekt tilsluttet.
- Kontroller, at der er strøm i stikkontakten.

### Ingen lyd eller dårlig lyd

- Juster lydstyrken på dockinghøjttaleren.
- Juster lydstyrken på din iPod/iPhone eller anden ekstern lydenhed.

### Ingen reaktion fra enheden

- Fjern strømkablet, tilslut det igen, og tænd derefter for dockinghøjttaleren igen.

# 7 Meddelelse

Enhver ændring af dette apparat, som ikke er godkendt af WOOX Innovations, kan annullere brugerens ret til at betjene dette udstyr.



Dette produkt overholder EU's krav om radiointerferens.



Dit produkt er udviklet og fremstillet med materialer og komponenter af høj kvalitet, som kan genbruges.



Når et produkt er forsynet med dette symbol med en overkrydset affaldsspand på hjul, betyder det, at produktet er omfattet af EU-direktiv 2002/96/EC.

Undersøg reglerne for dit lokale indsamlingssystem for elektriske og elektroniske produkter.

Følg de lokale regler, og bortsaf ikke dine udtjente produkter sammen med almindeligt husholdningsaffald. Korrekt bortskaftelse af udtjente produkter er med til at forhindre negativ påvirkning af miljø og helbred.



Dit produkt indeholder batterier, som er omfattet af EU-direktivet 2006/66/EC, og som ikke må bortskaftes sammen med almindeligt husholdningsaffald. Undersøg venligst de lokale indsamlingsregler for batterier, da korrekt bortskaftelse er med til at forhindre negativ påvirkning af miljø og helbred.

## Miljøoplysninger

Al unødvendig emballage er udeladt. Emballagen er forenklet og består af tre materialer: Pap (kasse), polystyrenskum (buffer) og polyethylen (poser; beskyttende skumfolie).

Systemet består af materiale, der kan genbruges, hvis det adskilles af et specialfirma. Overhold de lokale regler angående udsmidning af emballage, opbrugte batterier og gammelt udstyr.



Be responsible  
Respect copyrights

Uautoriseret kopiering af kopibeskyttet materiale, herunder computerprogrammer, filer, udsendelser og lydindspilninger; kan være i strid med reglerne om ophavsret og med lovgivningen. Dette udstyr bør ikke bruges til sådanne formål.

Made for



iPod iPhone

"Made for iPod" og "Made for iPhone" betyder, at et elektronisk tilbehør er designet til at passe specifikt til henholdsvis iPod eller iPhone, og at det er blevet certificeret af udvikleren til at overholde Apples ydeevnestandarder. Apple er ikke ansvarlig for denne enheds drift, eller for om enheden overholder sikkerhedsstandarder og lovmæssige standarder. Bemærk, at brugen af dette tilbehør med iPod eller iPhone kan påvirke den trådløse ydeevne. iPod og iPhone er varemærker tilhørende Apple Inc., der er registreret i USA og andre lande.



Bemærk

- Identifikationspladen findes i bunden af apparatet.



Specifications are subject to change without notice  
2013 © WOOX Innovations Limited. All rights reserved.  
This product was brought to the market by WOOX  
Innovations Limited or one of its affiliates, further referred  
to in this document as WOOX Innovations, and is the  
manufacturer of the product. WOOX Innovations is the  
warrantor in relation to the product with which this booklet  
was packaged. Philips and the Philips Shield Emblem are  
registered trademarks of Koninklijke Philips N.V.

