

Register your product and get support at

[www.philips.com/welcome](http://www.philips.com/welcome)

DS3110



---

SK Príručka užívateľa

---

**PHILIPS**

# Obsah

---

<b>1</b>	<b>Dôležité</b>	<b>3</b>
----------	-----------------	----------

---

<b>2</b>	<b>Váš reproduktor s dokovacou stanicou</b>	<b>4</b>
	Úvod	4
	Čo je v škatuli	4
	Hlavná jednotka - prehľad	5

---

<b>3</b>	<b>Úvodné pokyny</b>	<b>5</b>
	Pripojenie napájania	5
	Zapnutie	6

---

<b>4</b>	<b>Prehrávanie</b>	<b>7</b>
	Prehrávanie obsahu zariadenia iPod/iPhone7	7
	Prehrávanie z externého zariadenia	9
	Nastavenie hlasitosti	9

---

<b>5</b>	<b>Technické údaje</b>	<b>10</b>
	Zosilňovač	10
	Všeobecné informácie	10

---

<b>6</b>	<b>Riešenie problémov</b>	<b>10</b>
----------	---------------------------	-----------

---

<b>7</b>	<b>Upozornenie</b>	<b>11</b>
----------	--------------------	-----------

# 1 Dôležité

- Prečítajte si tieto pokyny.
- Dbajte na všetky varovania.
- Dodržiavajte všetky pokyny.
- Nepoužívajte toto zariadenie v blízkosti vody.
- Neblokujte vetracie otvory. Nainštalujte podľa pokynov výrobcu.
- Neinštalujte v blízkosti zdrojov tepla, ako sú radiátory, tepelné regulátory, kachle či iné zariadenia (vrátane zosilňovačov), ktoré produkujú teplo.
- Dbajte na to, aby na sieťový kábel nikto nestúpil ani ho neزالomil, najmä pri zástrčkách, elektrických objímkach a v mieste, kde vychádza zo zariadenia.
- Používajte len nastavce/príslušenstvo špecifikované výrobcom.
- Počas búrok s bleskami alebo pri dlhodobom nepoužívaní odpojte toto zariadenie zo siete.
- Všetky opravy zverte do rúk kvalifikovanému servisnému personálu. Oprava je potrebná, ak bolo zariadenie akýmkoľvek spôsobom poškodené, napríklad bol poškodený napájací kábel alebo zástrčka, ak bola na zariadenie vyliata tekutina alebo do zariadenia spadol nejaký predmet, zariadenie bolo vystavené dažďu alebo vlhkosti alebo ak zariadenie nefunguje správne, prípadne po páde zariadenia.
- **UPOZORNENIE** pre používanie batérie – Aby nedošlo k vytečeniu batérie, ktoré by mohlo spôsobiť poranenie osôb, škody na majetku alebo poškodenie zariadenia:
- Všetky batérie nainštalujte správne, s orientáciou pólov + a – podľa vyznačenia na zariadení.
- Nemiešajte batérie (staré a nové alebo uhlíkové a alkalické atď.).
- Keď sa zariadenie dlhšiu dobu nepoužíva, vyberte batérie.

- Batérie (súprava batérií alebo vstavané batérie) nesmú byť vystavené zdrojom nadmerne vysokej teploty, ako je napríklad slnečné žiarenie, oheň alebo podobné zdroje tepla.
- Zariadenie nesmie byť vystavené kvapkajúcej ani striekajúcej kvapaline.
- Neumiestňujte na zariadenie žiadne nebezpečné predmety (napr. predmety naplnené kvapalinou, zapálené sviečky).
- Zásuvka USB je určená iba na prenos údajov.
- Tam, kde zástrčka priameho napájacieho adaptéra slúži ako odpájacie zariadenie, musí zostať odpájacie zariadenie ľahko prístupné pre okamžité použitie.

## Význam týchto bezpečnostných symbolov



Tento „blesk“ indikuje, že nezaizolovaný materiál vo vašej jednotke by mohol spôsobiť zásah elektrickým prúdom. V záujme bezpečnosti všetkých členov vašej domácnosti neodstraňujte kryt produktu.

„Výkričník“ upozorňuje na funkcie, v prípade ktorých by ste si mali pozorne preštudovať priloženú literatúru, aby ste predišli problémom s prevádzkou a údržbou.

**VAROVANIE:** V záujme zníženia rizika požiaru alebo zásahu elektrickým prúdom nesmie byť tento prístroj vystavený pôsobeniu dažďa ani vlhkosti a na zariadenie sa nesmú umiestňovať predmety naplnené tekutinami, ako sú napr. vázy. **VÝSTRAHA:** Aby nedošlo k zásahu elektrickým prúdom, zástrčku úplne zasuňte. (Pre oblasti s polarizovanými zástrčkami: Aby nedošlo k zásahu elektrickým prúdom, zasuňte široký kolík do širokého otvoru v zásuvke.)



### Varovanie

- Nikdy neodstraňujte kryt tohto zariadenia.
- Nikdy nepokladajte toto zariadenie na iné elektrické zariadenie.
- Uistite sa, že máte vždy ľahký prístup k napájaciemu káblu, zástrčke alebo adaptéru, aby ste mohli zariadenie odpojiť zo siete.

## 2 Váš reproduktor s dokovacou stanicou

Blahoželáme Vám ku kúpe a vítame Vás medzi používateľmi produktov spoločnosti Philips. Aby ste mohli využiť všetky výhody podpory poskytovanej spoločnosťou Philips, zaregistrujte svoj produkt na lokalite [www.philips.com/welcome](http://www.philips.com/welcome).

---

### Úvod

Tento reproduktor s dokovacou stanicou vám umožní

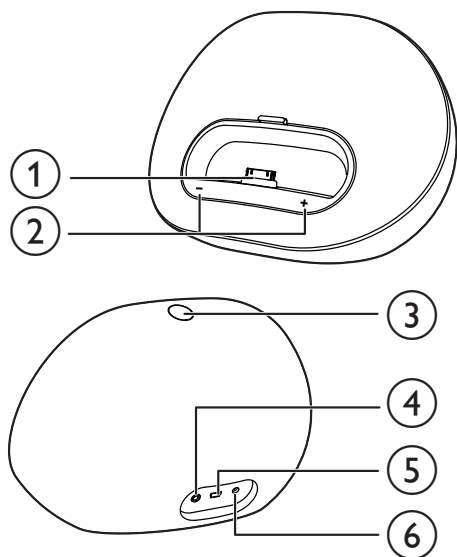
- počúvať zvukový obsah zo zariadení iPod/iPhone a iných externých zvukových zariadení a
- synchronizovať vaše zariadenie iPod/iPhone s počítačom prostredníctvom zásuvky USB.

---

### Čo je v škatuli

Skontrolujte a identifikujte obsah balenia:

- Hlavná jednotka
- Sieťový napájací adaptér
- Stručná úvodná príručka
- Bezpečnostný hárok



- ① **Dok pre zariadenie iPod/iPhone**
- ② **+ / -**
  - Nastavenie hlasitosti.
  - Indikátory LED v týchto tlačidlách zobrazujú stav systému.
- ③ **⏻**
  - Zapnutie reproduktora s dokovacou stanicou.
  - Prepnutie reproduktora s dokovacou stanicou do pohotovostného režimu.
- ④ **Zásuvka napájania**
  - Pripojenie sieťového kábla.
- ⑤ **🔌**
  - Synchronizácia s počítačom pomocou kábla USB.
- ⑥ **MP3-LINK**
  - Pripojenie externého zvukového zariadenia.

## 3 Úvodné pokyny

Vždy postupujte podľa poradia pokynov v tejto kapitole.

### Pripojenie napájania

Tento reproduktor s dokovacou stanicou môže byť napájaný z elektrickej siete alebo pomocou batérií.

#### 1. možnosť: Sieťové napájanie

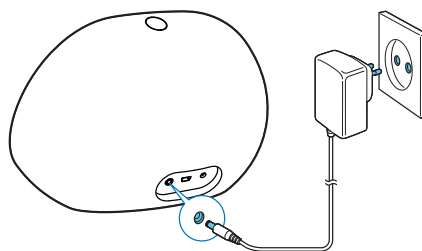


#### Výstraha

- Nebezpečenstvo poškodenia produktu! Skontrolujte, či napätie zdroja napájania zodpovedá napätiu vyznačenému na spodnej strane jednotky.
- Nebezpečenstvo zásahu elektrickým prúdom! Sieťový adaptér striedavého prúdu vždy odpojajte od elektrickej siete vytiahnutím zástrčky zo zásuvky. Nikdy neťahajte za kábel.

Zapojte sieťový napájací adaptér do:

- zásuvky napájania na zadnej strane reproduktora s dokovacou stanicou.
- elektrickej zásuvky.



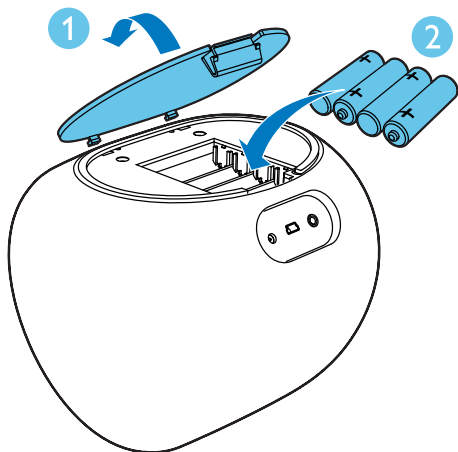
## 2. možnosť: Napájanie pomocou batérií



### Výstraha

- Nebezpečenstvo explózie! Batérie odkladajte mimo dosahu zdrojov tepla, slnečného žiarenia a ohňa. Nikdy nevhadzujte batérie do ohňa.
- Ak sú batérie vybité alebo sa dlhšiu dobu nebudú používať, vyberte ich.
- Batérie obsahujú chemické látky, a preto si vyžadujú náležitú likvidáciu.

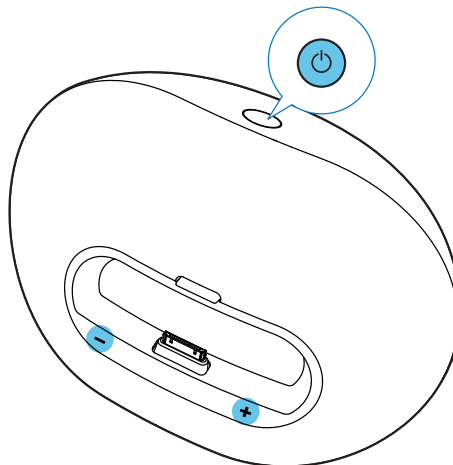
- 1 Otvorte priečinok na batérie.
- 2 Vložte 4 batérie 1,5 V typu AA so správnou polaritou (+/-) podľa označenia.
- 3 Zatvorte priečinok na batérie.



## Zapnutie

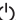
Ak chcete zapnúť reproduktor s dokovacou stanicou, stlačte tlačidlo .

↳ Rozsvieti sa indikátor LED + / -.



## Prepnutie do pohotovostného režimu

Reproduktor s dokovacou stanicou sa prepne do pohotovostného režimu v nasledujúcich situáciách:

- Znovu stlačte tlačidlo .
- Keď je reproduktor 15 minút nečinný pri napájaní z elektrickej siete.
- Zariadenie iPod/iPhone alebo externé zvukové zariadenie je odpojené od reproduktora, keď je napájaný pomocou batérií.

↳ Indikátor LED + / - zhasne.

# 4 Prehrávanie

## Prehrávanie obsahu zariadenia iPod/iPhone

Prostredníctvom tohto reproduktora s dokovacou stanicou môžete počúvať zvukový obsah zo zariadenia iPod/iPhone.

### Kompatibilné zariadenia iPod/iPhone


Reproduktor s dokovacou stanicou podporuje nasledujúce modely zariadení iPod a iPhone:

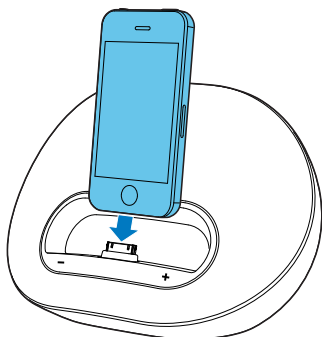
Vyrobené pre.

- iPod touch (1./2./3.a 4. generácia)
- iPod classic
- iPod nano (1./2./3./4./5. a 6. generácia)
- iPhone 4S
- iPhone 4
- iPhone 3GS
- iPhone 3G
- iPhone

### Počúvanie obsahu zariadenia iPod/iPhone

Ak chcete využívať ďalšie funkcie, odporúčame vám nainštalovať bezplatnú aplikáciu **DockStudio**.

- 1 Ak chcete zapnúť reproduktor s dokovacou stanicou, stlačte tlačidlo .  
↳ Rozsvieti sa indikátor LED.
- 2 Vložte zariadenie iPod/iPhone do doku.



- 3 Pri prvom použití sa zobrazí výzva na nainštalovanie aplikácie **DockStudio** do zariadenia iPod/iPhone.
- 4 Ťuknutím na tlačidlo **[Yes]** (áno) prijmite požiadavku na inštaláciu.
- 5 Dokončíte inštaláciu podľa pokynov na obrazovke.



- 6 Po dokončení inštalácie spustíte aplikáciu.
- 7 Spustíte prehrávanie zvuku v zariadení iPod/iPhone.  
↳ Zvuk sa bude prehrávať cez reproduktor s dokovacou stanicou.



#### Poznámka

- S aplikáciou **DockStudio** si môžete vychutnávať hudbu, nastaviť hodiny a budík, upraviť nastavenia zvuku a v prípade potreby aktualizovať firmvér.

### Aktualizácia firmvéru

Ak je dostupná aktualizácia firmvéru, aplikácia **DockStudio** ju automaticky vyhledá a vyzve vás, aby ste si ju prevzali.



#### Poznámka

- Uistite sa, že vaše zariadenie iPod/iPhone je vložené v reproduktore s dokovacou stanicou a pripojené na internet.

- 1 Ak sa nájde nová aktualizácia firmvéru, ťuknite na položku **OK**.



- 2 Podľa pokynov na obrazovke dokončíte aktualizáciu firmvéru.



#### Poznámka

- Počas procesu aktualizácie neodpájajte napájanie ani nevyberajte zariadenie iPod/iPhone z doku.

## Nabíjanie zariadenia iPod/iPhone

#### Poznámka

- Keď je reproduktor s dokovacou stanicou napájaný pomocou batérií, nie je možné nabíjať zariadenie iPod/iPhone.

Keď je reproduktor s dokovacou stanicou pripojený k elektrickej sieti, zariadenie iPod/iPhone umiestnené v doku sa začne nabíjať.

#### Tip

- U niektorých modelov prehrávača iPod môže trvať až minútu, kým sa zobrazí indikácia nabíjania.




## Synchronizácia zariadenia iPod/iPhone s počítačom



### Poznámka

- Uistite sa, že je vo vašom počítači správne nakonfigurovaný program iTunes.

- 1 Vložte zariadenie iPod/iPhone do doku.
- 2 Stlačením tlačidla  prepnete zariadenie do pohotovostného režimu.  
↳ Indikátory LED zhasnú.
- 3 Pomocou kábla USB pripojte reproduktor s dokovacou stanicou k počítaču.
- 4 Spustíte program iTunes a zosynchronizujete reproduktor s dokovacou stanicou s vašim počítačom.  
↳ Zariadenie iPod/iPhone vložené v dokovacej stanici sa prostredníctvom programu iTunes úspešne zosynchronizuje s počítačom.



### Poznámka

- V dôsledku použitia rôznych materiálov a techník výroby nemusia niektoré káble USB fungovať s týmto zariadením.


## Prehrávanie z externého zariadenia

Tento reproduktor s dokovacou stanicou vám tiež umožňuje počúvať zvukový obsah z externého zariadenia, ako napr. prehrávača MP3.



### Poznámka

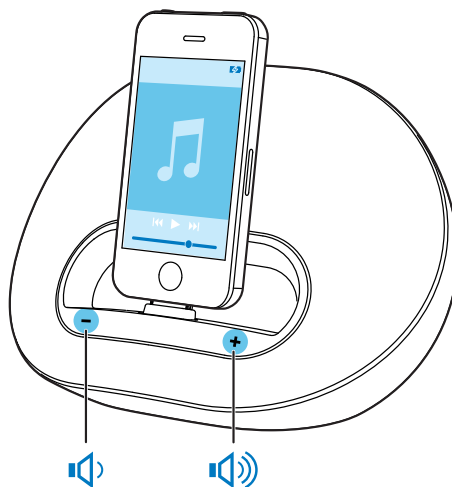
- Uistite sa, že v reproduktore s dokovacou stanicou nie je vložené zariadenie iPod/iPhone.

- 1 Ak chcete zapnúť reproduktor s dokovacou stanicou, stlačte tlačidlo .
- 2 Pripojte prepojovací kábel MP3 Link (nie je súčasťou balenia) k:
  - zásuvke **MP3-LINK** na zadnej strane reproduktora s dokovacou stanicou.
  - zásuvke pre slúchadlá na externom zariadení.↳ Reproduktor s dokovacou stanicou sa automaticky prepne do režimu MP3 Link.
- 3 Spustíte na zariadení prehrávanie zvuku (pozrite si návod na používanie daného zariadenia).

## Nastavenie hlasitosti

### Ak chcete nastaviť hlasitosť:

- Stlačte tlačidlo **+/-** na reproduktore s dokovacou stanicou alebo
- Nastavte ovládač hlasitosti vášho zariadenia iPod/iPhone alebo externého zariadenia.



### Tip

- Ak je reproduktor s dokovacou stanicou nabitý batériami, hlasitosť je nižšia ako pri napájaní striedavým prúdom.

## 5 Technické údaje



### Poznámka

- Informácie o výrobku sa môžu zmeniť bez predchádzajúceho upozornenia.

## Zosilňovač

Menovitý výstupný výkon 2 x 5 W RMS

## Všeobecné informácie

Napájací zdroj	Model: AS190-090-
- Sieťové napájanie	AE190 (Philips); Vstup: 100 – 240 V ~, 50/60 Hz, 0,7 A; Výstup: 9 V = 1,9 A
- Batéria	4 x batérie AA
Prevádzková spotreba energie	<10 W
Spotreba energie v pohotovostnom režime	< 0,5 W
Max. záťaž pre iPod/iPhone	5 V = 1 A
Rozmery	
- Hlavná jednotka (Š x V x H)	224 x 162 x 120 mm
Hmotnosť	
- Hlavná jednotka	1,1 kg
- S obalom	1,6 kg

## 6 Riešenie problémov



### Varovanie

- Nikdy neodstraňujte kryt tohto zariadenia.

Aby ste zachovali záruku, nikdy sa sami nepokúšajte opravovať systém. Ak sa pri používaní tohto zariadenia vyskytne nejaký problém, skôr než sa obrátite na servisné stredisko, vyskúšajte nasledujúce riešenia. Ak sa problém neodstráni, prejdite na webovú lokalitu spoločnosti Philips ([www.philips.com/welcome](http://www.philips.com/welcome)). Ak sa rozhodnete obrátiť na spoločnosť Philips, okrem zariadenia si pripravte aj číslo modelu a sériové číslo.

### Žiadne napájanie

- Uistite sa, že je sieťový napájací adaptér zariadenia správne pripojený.
- Uistite sa, že je sieťová zásuvka pod prúdom.
- Uistite sa, že batérie boli vložené správne.

### Žiadny zvuk alebo slabý zvuk

- Nastavte hlasitosť reproduktora s dokovacou stanicou.
- Nastavte hlasitosť vášho zariadenia iPod/iPhone alebo externého zvukového zariadenia.

### Zariadenie nereaguje

- Odpojte a znovu pripojte sieťovú napájaciu zástrčku, potom zariadenie opäť zapnite.

### Nie je možná synchronizácia s počítačom

- Prepnite reproduktor s dokovacou stanicou do pohotovostného režimu.
- Vyskúšajte iný kábel USB.
- Do počítača správne nainštalujte program iTunes.

# 7 Upozornenie

Akékoľvek zmeny alebo úpravy vykonané na tomto zariadení, ktoré nie sú vyslovene povolené spoločnosťou Philips Consumer Lifestyle, môžu zrušiť oprávnenie používateľa používať toto zariadenie.

Made for



iPod



iPhone

Nápisy „Made for iPod“ (Vyrobené pre iPod) a „Made for iPhone“ (Vyrobené pre iPhone) znamenajú, že elektronické zariadenie bolo navrhnuté na pripojenie špeciálne k zariadeniu iPod alebo iPhone a má certifikát vývojárov, že spĺňa prevádzkové štandardy spoločnosti Apple. Spoločnosť Apple nezodpovedá za prevádzku tohto zariadenia ani jeho súlad s bezpečnostnými a regulačnými štandardmi. Upozorňujeme, že používanie tohto zariadenia so zariadením iPod alebo iPhone môže ovplyvniť prevádzku bezdrôtového pripojenia. iPod a iPhone sú ochranné známky spoločnosti Apple Inc. registrované v USA. a ďalších krajinách.



Tento výrobok spĺňa požiadavky Európskeho spoločenstva týkajúce sa rádiového rušenia.



Pri navrhovaní a výrobe produktu sa použili vysokokvalitné materiály a komponenty, ktoré možno recyklovať a znova využiť.



Keď sa na produkte nachádza symbol prečiarknutého koša s kolieskami, znamená to, že sa na tento produkt vzťahuje Európska smernica 2002/96/ES.

Informujte sa o lokálnom systéme separovaného zberu pre elektrické a elektronické zariadenia. Dodržiavajte miestne predpisy a nevyhadzujte použité zariadenia do bežného domáceho odpadu. Správnou likvidáciou starého produktu pomôžete zabrániť možným negatívnym následkom pre životné prostredie a ľudské zdravie.



Produkt obsahuje batérie, ktoré na základe Smernice EÚ č. 2006/66/EC nemožno likvidovať spolu s bežným domovým odpadom. Informujte sa o miestnych pravidlách separovaného zberu batérií, pretože správna likvidácia pomáha zabrániť možným negatívnym následkom na životné prostredie a ľudské zdravie.

## Informácie týkajúce sa životného prostredia

Všetky nepotrebné baliace materiály boli vynechané. Snažili sme sa o dosiahnutie jednoduchého rozdelenie balenia do troch materiálov: kartón (škatuľa), polystyrénová pena (vypodloženie) a polyetylén (vrecká, ochranná penová pokrývka).

Váš systém pozostáva z materiálov, ktoré je možné v prípade roztriedenia špecializovanou spoločnosťou recyklovať a opakovane použiť. Dodržiavajte miestne nariadenia týkajúce sa likvidácie obalových materiálov, vybitých batérií a starého vybavenia.

## SLOVAK REPUBLIC

Prístroj sa nesmie používať v mokrom a vlhkom prostredí! Chránite pred striekajúcou a kvapkajúcou vodou!



Specifications are subject to change without notice  
© 2012 Koninklijke Philips Electronics N.V.  
All rights reserved.

DS3110\_12\_UM\_V1.0

