

Register your product and get support at

www.philips.com/welcome

DS3110



PT Manual do utilizador

PHILIPS

Índice

1	Importante	3
<hr/>		
2	O seu altifalante de base	4
	Introdução	4
	Conteúdo da embalagem	4
	Descrição geral da unidade principal	4
<hr/>		
3	Introdução	5
	Ligar a corrente	5
	Ligar	6
<hr/>		
4	Reproduzir	6
	Reproduzir a partir de iPod/iPhone	6
	Reproduzir de um dispositivo externo	8
	Ajustar o volume	9
<hr/>		
5	Especificações	9
	Amplificador	9
	Informações Gerais	9
<hr/>		
6	Resolução de problemas	10
<hr/>		
7	Aviso	10

1 Importante

- Leia estas instruções.
- Respeite todos os avisos.
- Siga todas as instruções.
- Não use o aparelho perto de água.
- Não bloqueie as ranhuras de ventilação. Instale-o de acordo com as instruções do fabricante.
- Não o instale perto de fontes de calor como radiadores, condutas de ar quente, fogões ou outros aparelhos (incluindo amplificadores) que emitam calor.
- Evite que o cabo de alimentação seja pisado ou de algum modo danificado, sobretudo nas fichas, receptáculos e no ponto de saída do aparelho.
- Use apenas acessórios especificados pelo fabricante.
- Desligue o aparelho durante a ocorrência de trovoadas ou quando não o utilizar por longos períodos.
- Solicite sempre assistência junto de pessoal qualificado. É necessária assistência quando o aparelho foi de algum modo danificado – por exemplo, danos no cabo ou ficha de alimentação, derrame de líquidos ou introdução de objectos no interior do aparelho, exposição do aparelho a chuva ou humidade, funcionamento anormal do aparelho ou queda do mesmo.
- CUIDADOS a ter na utilização de pilhas – Para evitar derrame das pilhas e potenciais ferimentos, danos materiais ou danos na unidade:
- Coloque todas as pilhas da forma correcta, com as polaridades + e – como marcadas na unidade.
- Não misture pilhas (velhas com novas, de carbono com alcalinas, etc.).
- Retire as pilhas quando o aparelho não for utilizado por longos períodos.
- As pilhas (conjunto de pilhas ou pilhas instaladas) não devem ser expostas a calor excessivo, tal como a exposição directa à luz solar, fogo ou situações similares.

- O aparelho não deve ser exposto a gotas ou salpicos de líquidos.
- Não coloque quaisquer fontes de perigo em cima do aparelho (por exemplo, objectos com líquidos ou velas acesas).
- A entrada USB destina-se apenas à transmissão de dados.
- Se a tomada da ficha adaptadora for utilizada para desligar o dispositivo, esta deve permanecer preparada para funcionamento.

Conheça estes símbolos de segurança



O símbolo com a forma de raio indica a existência de material não isolado no interior da unidade que pode causar choques eléctricos. Para a segurança de todas as pessoas da sua casa, não retire o revestimento do aparelho. O “ponto de exclamação” chama a atenção para funcionalidades acerca das quais deve ler atentamente a documentação fornecida de modo a evitar problemas de funcionamento e manutenção.

AVISO: Para reduzir o risco de incêndio ou choque eléctrico, este aparelho não deve ser exposto a chuva ou humidade e também não devem ser colocados objectos com água, como vasos, em cima do mesmo.

ATENÇÃO: Para evitar choques eléctricos, introduza a ficha completamente. (Para regiões com fichas polarizadas: Para evitar choques eléctricos, faça corresponder o perno maior ao orifício maior da tomada.)

Aviso

- Nunca retire o revestimento do aparelho.
- Nunca coloque o aparelho em cima de outros aparelhos eléctricos.
- Certifique-se de que dispõe de total acesso ao cabo de alimentação, ficha ou transformador para desligar o aparelho da alimentação eléctrica.

2 O seu altifalante de base

Parabéns pela compra do seu produto e bem-vindo à Philips! Para beneficiar na totalidade do suporte que a Philips oferece, registe o seu produto em www.philips.com/welcome.

Introdução

Com este altifalante de base, pode

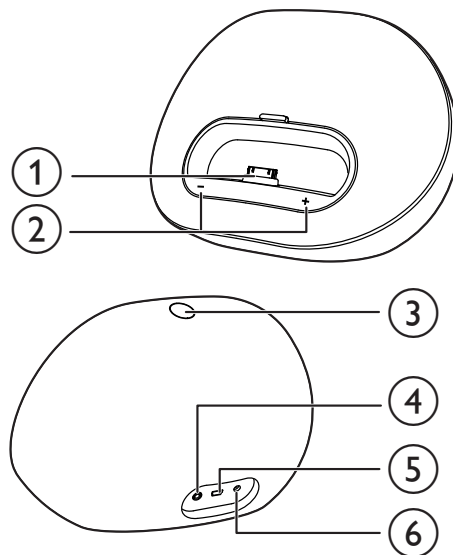
- desfrutar de áudio do iPod/iPhone e de outros dispositivos áudio externos; e
- sincronizar o iPod/iPhone com o seu computador através da entrada USB.

Conteúdo da embalagem

Verifique e identifique o conteúdo da embalagem:

- Unidade principal
- Transformador
- Guia de Início Rápido
- Dados de segurança

Descrição geral da unidade principal



- ① **Base para iPod/iPhone**
- ② **+ / -**
 - Ajustar o volume.
 - Como indicadores LED, indicam o estado do sistema.
- ③ **⏻**
 - Ligar o altifalante de base.
 - Mudar o altifalante de base para o modo de espera.
- ④ **Tomada de alimentação**
 - Ligar a alimentação de CA.
- ⑤ **🔌**
 - Sincronizar com PC através de um cabo USB.
- ⑥ **MP3-LINK**
 - Ligue um dispositivo de áudio externo.

3 Introdução

Siga sempre as instruções dadas neste capítulo pela devida sequência.

Ligar a corrente

Este altifalante de base pode ser alimentado por CA ou a pilhas.

Opção 1:Alimentação por CA

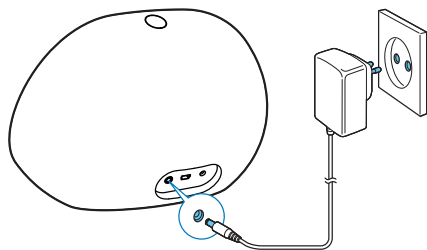


Atenção

- Risco de danos no produto! Certifique-se de que a tensão da fonte de alimentação corresponde à tensão impressa na parte inferior desta unidade.
- Risco de choque eléctrico! Ao desligar o transformador de CA, puxe sempre a ficha da tomada. Nunca puxe o cabo.

Ligue o transformador de CA:

- à tomada de alimentação na parte posterior do altifalante de base.
- à tomada de parede.



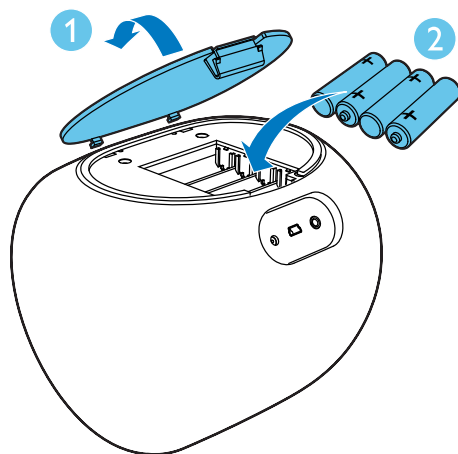
Opção 2:Alimentação a pilhas



Atenção

- Risco de explosão! Mantenha as pilhas afastadas do calor, luz solar ou chamas. Nunca elimine as pilhas queimando-as.
- Retire as pilhas, se estas estiverem gastas ou se o aparelho não for utilizado durante um longo período de tempo.
- As pilhas contêm substâncias químicas e, por esse motivo, devem ser eliminadas correctamente.

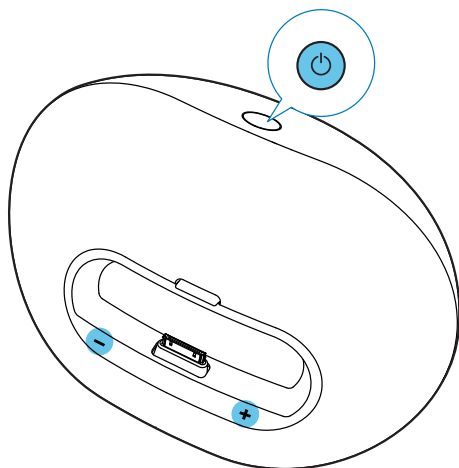
- 1 Abra o compartimento das pilhas.
- 2 Coloque 4 pilhas AA de 1,5V com a polaridade correcta (+/-) conforme indicado.
- 3 Feche o compartimento das pilhas.



Ligar

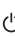
Prima  para ligar o altifalante de base.

↳ Os indicadores LED + / - acendem-se.



Mudar para o modo de espera

O altifalante de base muda para o modo de espera nas situações seguintes:

-  é premido novamente;
- O altifalante está inativo durante 15 minutos, quando alimentado por CA.
- O iPod/iPhone ou o dispositivo de áudio externo é desligado, quando o altifalante é alimentado a pilhas.

↳ Os indicadores LED + / - apagam-se.

4 Reproduzir

Reproduzir a partir de iPod/iPhone

Pode desfrutar de áudio do iPod/iPhone através deste altifalante de base.

iPod/iPhone compatível

O altifalante de base é compatível com os seguintes modelos de iPod e iPhone:


Concebido para:

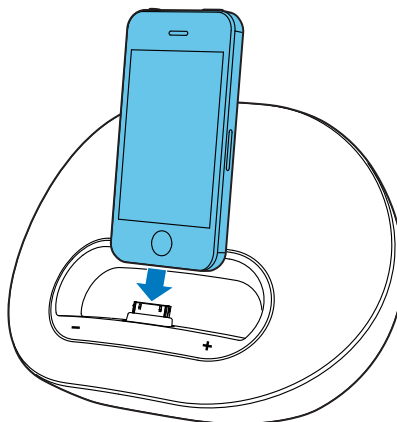
- iPod touch (1.^a, 2.^a, 3.^a e 4.^a geração)
- iPod classic
- iPod nano (1.^a, 2.^a, 3.^a, 4.^a, 5.^a e 6.^a geração)
- iPhone 4S
- iPhone 4
- iPhone 3GS
- iPhone 3G
- iPhone

Ouvir conteúdo do iPod/iPhone

Para desfrutar de mais funcionalidades, recomendamos que instale a aplicação

DockStudio gratuita.

- 1 Prima  para ligar o altifalante de base.
↳ Os indicadores LED acendem-se.
- 2 Coloque o iPod/iPhone na base.



- 3 Na primeira utilização, ser-lhe-á solicitada a instalação da aplicação **DockStudio** no seu iPod/iPhone.
- 4 Toque em **[Yes]** (Sim) para aceitar o pedido de instalação.
- 5 Seguir as instruções no ecrã para concluir a instalação.



- 6 Inicie a aplicação depois da instalação.
- 7 Reproduza áudio no seu iPod/iPhone.
 - ↳ O áudio é emitido através deste altifalante de base.

Nota

- Com a aplicação **DockStudio**, pode desfrutar de música, definir o relógio e o alarme, ajustar as definições de som e actualizar o firmware, se necessário.

Actualizar firmware

Se estiver disponível uma actualização de firmware, a aplicação **DockStudio** procura-a automaticamente e solicita-lhe a sua transferência.

Nota

- Assegure-se de que o seu iPod/iPhone está colocado no altifalante de base e ligado à Internet.

- 1 Se for encontrada uma nova actualização de firmware, toque em **OK**.



- 2 Siga as instruções no ecrã para concluir a actualização do firmware.





Nota

- Não desligue a alimentação, nem retire o iPod/iPhone da base durante o processo de actualização.

Carregar o iPod/iPhone

Nota

- Se o altifalante de base for alimentado a pilhas, não é possível carregar o seu iPod/iPhone.

Quando o altifalante de base está ligado à alimentação de CA, o iPod/iPhone colocado na base começa a carregar.

Dica

- Para determinados modelos iPod, poderá demorar um minuto até a indicação de carga ser apresentada.

Sincronizar o iPod/iPhone com o PC

Nota

- Assegure-se de que o iTunes foi configurado correctamente no seu PC.

- 1 Coloque o iPod/iPhone na base.
- 2 Prima ϕ para mudar para o modo de espera.
↳ Os indicadores LED apagam-se.
- 3 Ligue o seu altifalante de base ao PC com um cabo USB.
- 4 Inicie o iTunes para sincronizar o seu altifalante de base com o PC.
↳ O iPod/iPhone colocado na base é sincronizado com sucesso com o PC através do iTunes.

Nota

- Devido a diferentes materiais e técnicas de produto, alguns cabos USB poderão não funcionar com este dispositivo.

Reproduzir de um dispositivo externo

Com este altifalante de base, também pode desfrutar de áudio de um dispositivo externo, como um leitor MP3.

Nota

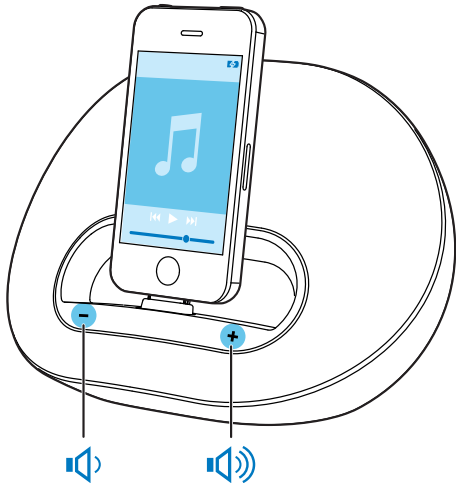
- Assegure-se de que não é colocado nenhum iPod/iPhone no altifalante.

- 1 Prima ϕ para ligar o altifalante de base.
- 2 Ligue o cabo MP3 link (não fornecido):
 - à tomada **MP3-LINK** na parte posterior do altifalante de base.
 - à tomada dos auscultadores num dispositivo externo.↳ O altifalante de base muda automaticamente para o modo MP3 Link.
- 3 Reproduza áudio no dispositivo (consulte o respectivo manual do utilizador).

Ajustar o volume

Para ajustar o volume:

- Prima +/- no seu altifalante de base; ou
- Ajuste o controlo do volume do seu iPod/iPhone ou dispositivo externo.



Dica

- Se o altifalante de base for alimentado a pilhas, o volume é mais baixo do que com alimentação de CA.

5 Especificações



Nota

- As informações do produto estão sujeitas a alteração sem aviso prévio.

Amplificador

Potência nominal 2 X 5 W RMS

Informações Gerais

Fonte de alimentação	Modelo: AS190-090-
- Alimentação de CA	AE190 (Philips); Entrada: 100-240V ~, 50/60 Hz, 0,7 A; Saída: 9V = 1,9 A
- Pilhas	4 pilhas AA
Consumo de energia em funcionamento	<10 W
Consumo de energia em modo de espera	<0,5 W
Máx. Carga para iPod/iPhone	5V = 1 A
Dimensões	
- Unidade principal (L x A x P)	224 x 162 x 120 mm
Peso	
- Unidade principal	1,1 kg
- Com embalagem	1,6 kg

6 Resolução de problemas



Aviso

- Nunca retire o revestimento do aparelho.

A garantia torna-se inválida, se tentar reparar o sistema.

Se tiver dificuldades ao utilizar este aparelho, verifique os seguintes pontos antes de solicitar assistência. Se o problema persistir, visite o Web site da Philips (www.philips.com/welcome). Ao contactar a Philips, certifique-se de que tem o aparelho por perto e de que os números de série e de modelo estão disponíveis.

Sem corrente

- Certifique-se de que o transformador CA do dispositivo está ligado correctamente.
- Certifique-se de que há electricidade na tomada de CA.
- Assegure-se de que as pilhas foram colocadas correctamente.

Sem som ou som distorcido

- Ajuste o volume do seu altifalante de base.
- Ajuste o volume do seu iPod/iPhone ou do dispositivo áudio externo.

Sem resposta da unidade

- Desligue e ligue novamente a ficha do cabo de alimentação CA e, em seguida, volte a ligar o dispositivo.

Não é possível sincronizar com o PC

- Mudar o altifalante de base para o modo de espera.
- Experimente outro cabo USB.
- Instale o iTunes no PC correctamente.

7 Aviso

Quaisquer alterações ou modificações feitas a este dispositivo que não sejam expressamente aprovadas pela Philips Consumer Lifestyle poderão anular a autoridade do utilizador para operar o equipamento.



“Made for iPod” (Concebido para iPod) e “Made for iPhone” (Concebido para iPhone) significam que o acessório electrónico foi concebido especificamente para ligar iPods ou iPhones respectivamente e foi certificado pelo criador para responder às normas de desempenho da Apple. A Apple não se responsabiliza pela utilização deste dispositivo ou pelo cumprimento das normas de segurança e da regulamentação. Tenha em atenção que o uso deste acessório com o iPod ou o iPhone pode afectar o desempenho da ligação sem fios. iPod e iPhone são marcas comerciais da Apple Inc., registadas nos E.U.A. noutros países.



Este produto cumpre os requisitos de interferências de rádio da União Europeia.



O produto foi concebido e fabricado com materiais e componentes de alta qualidade, que podem ser reciclados e reutilizados.



Quando este símbolo de um caixote de lixo com um traço por cima constar de um produto, significa que esse produto está abrangido pela Directiva Europeia 2002/96/CE.

Informe-se acerca do sistema de recolha selectiva local para produtos eléctricos e electrónicos.

Proceda de acordo com as regulamentações locais e não elimine os seus antigos produtos juntamente com o lixo doméstico. A eliminação correcta do seu produto antigo evita potenciais consequências nocivas para o ambiente e para a saúde pública.

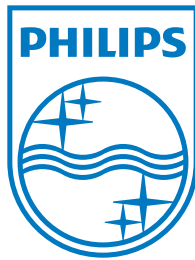


O produto contém pilhas abrangidas pela Directiva Europeia 2006/66/EC, as quais não podem ser eliminadas juntamente com os resíduos domésticos. Informe-se acerca dos regulamentos locais sobre a recolha separada de baterias uma vez que a eliminação correcta ajuda a evitar consequências negativas no meio ambiente e na saúde humana.

Informações ambientais

Omitiram-se todas as embalagens desnecessárias. Procurámos embalar o produto para que simplificasse a sua separação em três materiais: cartão (embalagem), espuma de poliestireno (protecção) e polietileno (sacos, folha de espuma protectora).

O sistema é constituído por materiais que podem ser reciclados e reutilizados se desmontados por uma empresa especializada. Cumpra os regulamentos locais no que respeita à eliminação de embalagens, pilhas gastas e equipamentos obsoletos.



Specifications are subject to change without notice
© 2012 Koninklijke Philips Electronics N.V.
All rights reserved.

DS3110_12_UM_V1.0

