

Register your product and get support at

[www.philips.com/welcome](http://www.philips.com/welcome)

DS3110



---

HU Felhasználói kézikönyv

**PHILIPS**

# Tartalomjegyzék

---

<b>1</b>	<b>Fontos!</b>	<b>3</b>
<hr/>		
<b>2</b>	<b>Dokkolós hangsugárzó</b>	<b>4</b>
	Bevezetés	4
	A doboz tartalma	4
	A főegység áttekintése	4
<hr/>		
<b>3</b>	<b>Kezdő lépések</b>	<b>5</b>
	Tápcsatlakozás bekötése	5
	Bekapcsolás	6
<hr/>		
<b>4</b>	<b>Lejátszás</b>	<b>6</b>
	Lejátszás iPod vagy iPhone készülékről	6
	Lejátszás külső eszközeiről	8
	Hangerő beállítása	9
<hr/>		
<b>5</b>	<b>Termékjellemzők</b>	<b>9</b>
	Erősítő	9
	Általános információk	9
<hr/>		
<b>6</b>	<b>Hibakeresés</b>	<b>10</b>
<hr/>		
<b>7</b>	<b>Megjegyzés</b>	<b>10</b>

# 1 Fontos!

- Gondosan olvassa el az utasításokat.
- Ügyeljen a figyelmeztetésekben foglaltakra.
- Kövesse az utasításokat.
- Óvja a készüléket a víztől.
- Gondoskodjon arról, hogy a szellőzőnyílások ne tömődjenek el. A készülék telepítését a gyártó utasításai szerint végezze.
- Ne helyezze a készüléket hőt kibocsátó eszközök, így fűtőtestek, fűtőnyílások, kályhák vagy működésük során hőt termelő készülékek (pl. erősítők) közelébe.
- Tilos a hálózati kábelre rálépni vagy azt becsípni, különös tekintettel ott, ahol az a csatlakozó-aljzatokba, készülékcsatlakozókba illeszkedik, vagy ott, ahol kilép a készülékből.
- Kizárólag a gyártó által javasolt tartozékokat használja.
- Vihar idején, vagy ha hosszabb ideig nem használja a lejátszót, húzza ki a készülék csatlakozóját a hálózatról.
- A készülék javítását, szervizelését bízza szakemberre. A készüléket a következő esetekben kell szervizeltetni: a készülék bármilyen módon megsérült, például sérült a hálózati kábel vagy csatlakozó, folyadék került a készülékbe, ráesett valami, a készüléket eső vagy nedvesség érte, nem működik megfelelően vagy leejtették.
- Akkumulátor használata VIGYÁZAT – Az akkumulátorszivárgás személyi sérülést, tárgyak/eszközök vagy magának a készüléknek a károsodását okozhatja, ezért:
- Megfelelően helyezze be az akkumulátort, ügyeljen a készüléken látható + és - jelölésekre.
- Ne keverje az akkumulátorokat és elemeket (régieket és újakat, vagy szén és alkáli stb.).
- Vegye ki az akkumulátorokat, ha hosszabb ideig nem használja a készüléket.
- Az akkumulátorokat és akkumulátorcsomagokat óvja a magas hőmérséklettől, ezért ne tegye ki például

közvetlen napfény hatásának, ne helyezze tűz közelébe stb.

- A készüléket ne tegye ki cseppenő, fröccsenő folyadéknak.
- Ne helyezzen a készülékre semmilyen veszélyforrást (pl. folyadékkal töltött tárgyat, égő gyertyát).
- Az USB-aljzat kizárólag adatátvitelre használható.
- Ahol a közvetlen csatlakoztatás adaptere használatos megszakítóeszközként, a megszakítóeszköznek mindig szabadon hozzáférhetőnek kell lennie.

## Biztonsági jelzések ismertetése



A „villám” jelzés arra utal, hogy a készülékben lévő szigetetlen anyag áramütést okozhat. A háztartásban tartózkodók biztonsága érdekében kérjük, ne távolítsa el a termék védőburkolatát. A „felkiáltójel” olyan funkciókra hívja fel a figyelmet, amelyek használatánál célszerű figyelmesen elolvasni a mellékelt leírásokat az üzemeltetés és karbantartási problémák megelőzéséhez.

**FIGYELEM:** Az áramütés veszélyének csökkentése érdekében óvja a készüléket az esőtől vagy nedvességtől, és ne helyezzen rá folyadékkal telt tárgyakat, például virágvázát. **VIGYÁZAT!** Az áramütés elkerülése érdekében teljesen illessze be a csatlakozó. (A polarizált csatlakozókkal rendelkező régiókban: Az áramütés elkerülése érdekében ügyeljen rá, hogy a széles érintkezőkést az aljzat széles nyílásába illessze.)



### Figyelem

- A készülék borítását megbontani tilos.
- Tilos a készüléket más elektromos berendezésre ráhelyezni.
- Gondoskodjon arról, hogy a hálózati kábel vagy csatlakozó könnyen hozzáférhető legyen, hogy a készüléket le tudja választani a hálózati áramról.

## 2 Dokkolós hangszugárzó

Köszönjük, hogy Philips terméket vásárolt, és üdvözljük a Philips világában! A Philips által biztosított támogatás teljes körű igénybevételéhez regisztrálja a terméket a [www.Philips.com/welcome](http://www.Philips.com/welcome) címen.

### Bevezetés

A dokkolós hangszugárzó segítségével

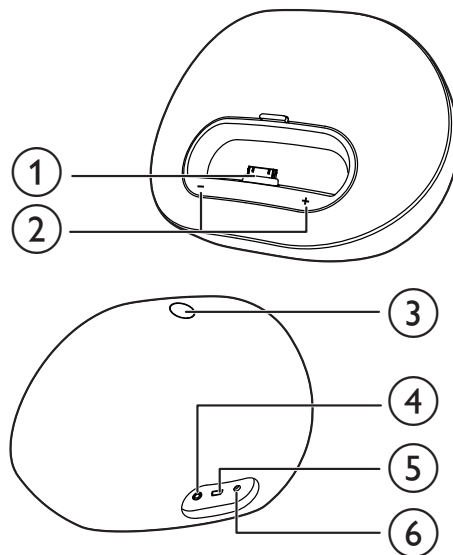
- iPod/iPhone és más külső audioeszközről hallgathat zenét; továbbá
- az USB-csatlakozóaljzaton keresztül szinkronizálhatja az iPod/iPhone készüléket a számítógéppel.

### A doboz tartalma

Ellenőrizze és azonosítsa be a csomag tartalmát:

- Főegység
- Hálózati adapter
- Gyors üzembe helyezési útmutató
- Biztonsági lap

### A főegység áttekintése



- ① **iPod/iPhone dokkoló**
- ② **+ / -**
  - Hangerő beállítása.
  - LED jelzőfények mutatják a rendszer állapotát.
- ③ **⏻**
  - A dokkolós hangszugárzó bekapcsolása.
  - A dokkolós hangszugárzó készenléti üzemmódba kapcsolása.
- ④ **Tápcsatlakozó aljzat**
  - Váltakozó áram csatlakoztatása.
- ⑤ **↔**
  - Szinkronizálás a számítógéppel USB-kábelen keresztül.
- ⑥ **MP3-LINK**
  - Külső audioeszköz csatlakoztatása.

# 3 Kezdő lépések

A fejezetben bemutatott műveleteket a megadott sorrendben végezze el.

## Tápcsatlakozás bekötése

A dokkolós hangszugárzó váltóárammal és elemmel is működik.

### 1. opció: Hálózat

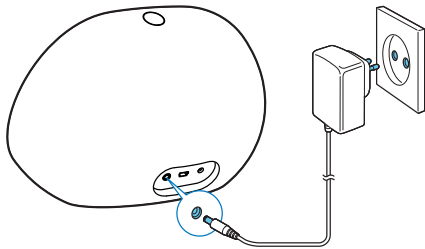


#### Vigyázat

- Fennáll a termék károsodásának veszélye! Győződjön meg arról, hogy a tápfeszültség megegyezik az egység alján feltüntetett feszültséggel.
- Áramütésveszély! A hálózati adapter kihúzásakor minden esetben a csatlakozódugónál fogva húzza ki azt. A kábelt tilos húzni.

Csatlakoztassa a hálózati adaptert a:

- a dokkolós hangszugárzó hátulsó részén található csatlakozóaljzathoz.
- a fali aljzathoz.



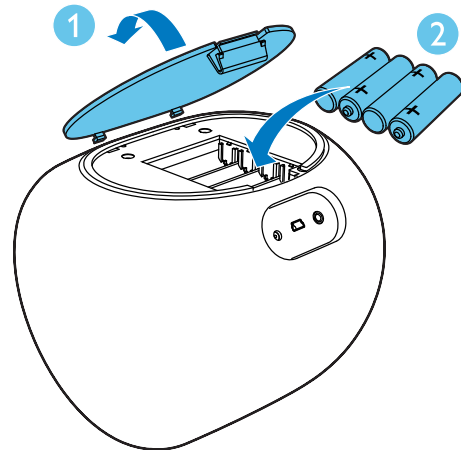
### 2. opció: Elemek



#### Vigyázat

- Robbanásveszély! Az elemeket tartsa távol hő- vagy tűzforrástól, illetve napfénytől. Az elemeket tilos tűzbe dobni.
- Távolítsa el az elemeket, ha lemerültek, vagy ha hosszú ideig nem használja azokat.
- Az elemek vegyi anyagokat tartalmaznak, így azokat használat után megfelelően kell kezelni.

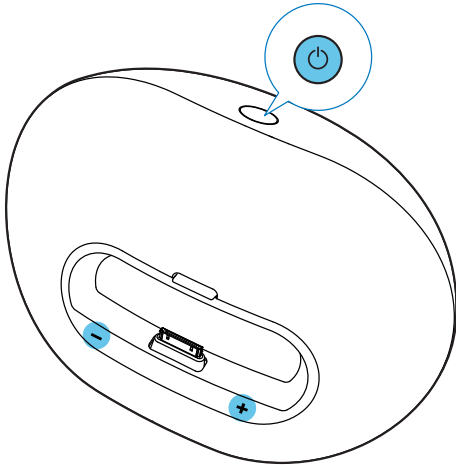
- 1 Nyissa ki az elemtartó rekesz fedelét.
- 2 Helyezzen be 4 darab 1,5 V AA elemet, ügyelve a megfelelő polaritásra (+/-).
- 3 Zárja be az elemtartó rekeszt.



## Bekapcsolás

A dokkolós hangszugárzó bekapcsolásához nyomja meg a  $\phi$  gombot.

↳ A + / - LED jelzőfények világítani kezdenek.



## Készenléti üzemmódba kapcsolás

A dokkolós hangszugárzó a következő esetekben vált készenléti módba:

- A  $\phi$  gomb ismételt megnyomása esetén.
- A hangszugárzó 15 percig inaktív, miközben váltakozó áramról üzemel.
- Az iPod/iPhone vagy a külső audioszköz nincs csatlakoztatva, miközben a hangszugárzó elemről működik.

↳ A + / - LED jelzőfények kialszanak.

## 4 Lejátszás

### Lejátszás iPod vagy iPhone készülékről

A dokkolós hangszugárzón keresztül iPhone/iPod eszközökről is hallgathat zenét.

### Kompatibilis iPod/iPhone

A dokkolós hangszugárzó a következő iPod/iPhone típusokat támogatja:

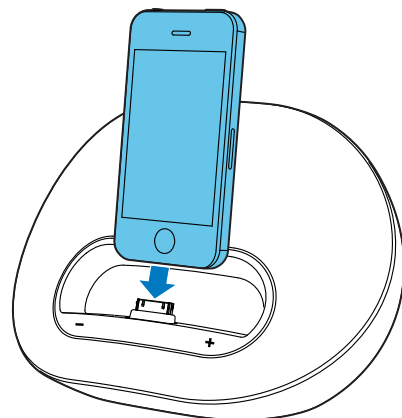
Gyártva a következőkhöz:

- 1., 2., 3. és 4. generációs iPod touch
- iPod classic
- 1., 2., 3., 4., 5. és 6. generációs iPod nano
- iPhone 4S
- iPhone 4
- iPhone 3GS
- iPhone 3G
- iPhone

### Az iPod/iPhone hallgatása

További funkciók használatához javasolt az ingyenes **DockStudio** alkalmazás telepítése.

- 1 A dokkolós hangszugárzó bekapcsolásához nyomja meg a  $\phi$  gombot.  
↳ A LED jelzőfények világítani kezdenek.
- 2 Helyezze be az iPod/iPhone készüléket a dokkolóba.



- 3 Az első használatkor telepítse iPod/iPhone készülékére a **DockStudio** alkalmazást.
- 4 Érintse meg a **[Yes]** (igen) opciót a telepítési kérés elfogadása érdekében.
- 5 A telepítés befejezéséhez kövesse a képernyőn megjelenő utasításokat.



- 6 A telepítést követően indítsa el az alkalmazást.
- 7 Kezdje meg a lejátszást iPod/iPhone eszközén.
  - ↳ A hang a dokkolós hangsugárzón keresztül szól.



#### Megjegyzés

- A **DockStudio** alkalmazás segítségével zenét hallgathat, beállíthatja az órát és az ébresztőt, módosíthatja a hangbeállításokat, és, ha szükséges, frissítheti a firmware-t.

## Firmware frissítése

A **DockStudio** alkalmazás automatikusan megkeresi a rendelkezésre álló legfrissebb firmware-t, és felkéri Önt a letöltésre.



#### Megjegyzés

- Ellenőrizze, hogy az iPod/iPhone be van-e helyezve a dokkolós hangsugárzóba, illetve hogy csatlakoztatva van-e az internethez.

- 1 Ha található új firmware-frissítés, érintse meg az **OK** lehetőséget.



- 2 A firmware frissítés befejezéséhez kövesse a képernyőn megjelenő utasításokat.





### Megjegyzés

- A frissítés közben ne csatlakoztassa le a készüléket az áramforrásról, és ne szüntesse meg az iPod/iPhone dokkolását.

## Az iPod/iPhone töltése

### Megjegyzés

- Az iPod/iPhone nem tölthető, ha a dokkolós hangszugárzó elemekről működik.

Ha a dokkolós hangszugárzót áramforráshoz csatlakoztatja, a dokkolt iPod/iPhone készülék elkezd tölteni.

### Tanács

- Egyes iPod típusoknál a töltésszelzés megjelenéséig akár egy perc is eltelhet.

## iPhone/iPod készülék szinkronizálása számítógéppel

### Megjegyzés

- Győződjön meg arról, hogy számítógépén megfelelően van konfigurálva az iTunes.

- 1 Helyezze be az iPod/iPhone készüléket a dokkolóba.
- 2 A készenléti üzemmódba kapcsoláshoz nyomja meg a  $\Phi$  gombot.  
↳ A LED jelzőfények kialszanak.
- 3 Egy USB kábelon keresztül csatlakoztassa a dokkolós hangszugárzót a számítógéphez.
- 4 A dokkolós hangszugárzó és a számítógép szinkronizálásához indítsa el az iTunes alkalmazást.  
↳ Az iTunes alkalmazás segítségével a dokkolt iPod/iPhone készülék sikeresen szinkronizálódott a számítógéppel.

### Megjegyzés

- Elképzelhető, hogy a különféle felhasznált anyagok és gyártási technológiák következtében bizonyos USB-kábelek nem működnek megfelelően ezzel a készülékkel.

## Lejátszás külső eszközről

A dokkolós hangszugárzóval külső eszközökről, például MP3-lejátszóról is játszhat le zenét.

### Megjegyzés

- Győződjön meg róla, hogy a hangszugárzóhoz nincs iPod/iPhone készülék dokkolva.

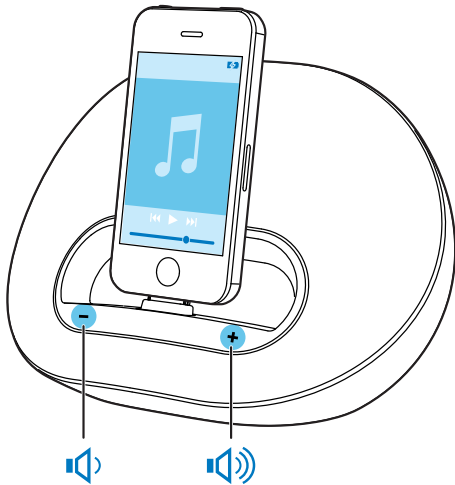


- 1 A dokkolós hangszugárzó bekapcsolásához nyomja meg a  $\Phi$  gombot.
- 2 Csatlakoztassa az MP3 link kábelt (nem tartozék) a következőkhöz:
  - a dokkolós hangszugárzó hátulján található **MP3-LINK** aljzathoz.
  - a külső eszköz fejhallgató aljzatához.
 ↳ A dokkolós hangszugárzó automatikusan MP3-csatlakozó módba kapcsol.
- 3 Indítsa el a lejátszást az eszközről (lásd az eszköz felhasználói kézikönyvét).

## Hangerő beállítása

### A hangerő beállítása:

- Nyomja meg a +/- gombot a dokkolós hangszugárzón; vagy
- Állítsa be a hangerőt az iPod/iPhone vagy a külső készüléken.



### Tanács

- Ha a dokkolós hangszugárzó akkumulátorral üzemel, akkor a hangerő alacsonyabb, mintha váltakozó áramról üzemelne a készülék.

# 5 Termékjellemzők

## Megjegyzés

- A termékinformáció előzetes bejelentés nélkül módosítható.

## Erősítő

Névleges kimenő teljesítmény 2 X 5 W RMS

## Általános információk

Tápegység	Típus: AS190-090-
- Váltakozó áram	AE190 (Philips); Bemenet: 100-240 V~, 50-60 Hz, 0,7 A; Kimenet: 9 V $\equiv$ 1,9 A
- Elem	4 darab AA elem
Teljesítményfelvétel	<10 W
Teljesítményfelvétel készenléti üzem módban	<0,5 W
Max. betöltés iPod/ iPhone eszközre	5 V $\equiv$ 1 A
Méret	
- Főegység (Sz x Ma x Mé)	224 x 162 x 120 mm
Tömeg	
- Főegység	1,1 kg
- Csomagolással	1,6 kg

## 6 Hibakeresés



### Figyelem

- A készülék borítását megbontani tilos.

Ne próbálja önállóan javítani a készüléket, mert ezzel a garancia érvényét veszíti.

Ha a készülék használata során problémákba ütközik, nézze át az alábbi pontokat, mielőtt szakemberhez fordulna. Ha a probléma továbbra is fennáll, látogasson el a Philips weboldalára ([www.philips.com/welcome](http://www.philips.com/welcome)) Amikor felveszi a kapcsolatot a Philips képviselőjével, tartózkodjon a készülék közelében, és készítse elő a készülék típus- és sorozatszámát.

### Nincs áram

- Ellenőrizze, hogy a készülék hálózati adaptere megfelelően csatlakozik-e.
- Ellenőrizze, hogy van-e feszültség a csatlakozójában.
- Ellenőrizze, megfelelően helyezte-e be az elemeket.

### Nincs hang, vagy torz a hang

- Állítsa be a dokkolós hangszugárzó hangerejét.
- Állítsa be a hangerőt az iPod/iPhone készüléken vagy a külső audioeszközön.

### Az egység nem reagál

- Húzza ki, csatlakoztassa újra a tápkábel csatlakozóját, majd kapcsolja be ismét az eszközt.

### Sikertelen a szinkronizálás a számítógéppel

- Kapcsolja készenléti üzemmódba a dokkolós hangszugárzót.
- Próbáljon másik USB kábelt használni.
- Telepítse megfelelően a számítógépre az iTunes alkalmazást.

## 7 Megjegyzés

A készülék - a Philips szórakoztató elektronika üzletága kifejezett engedélye nélkül történő - bármilyen megváltoztatása vagy módosítása semmissé teheti a vásárló termékhasználati jogát.



A „Made for iPod” és a „Made for iPhone” címkek azt jelentik, hogy az Apple teljesítményi előírásoknak megfelelő elektronikus tartozék speciálisan iPod vagy iPhone készülékhez történő csatlakoztatásra készült. Az Apple nem vállal felelősséget a készülék működéséért, vagy a biztonsági és szabályozó előírásoknak való megfelelésért. Kérjük, vegye figyelembe, hogy a tartozék iPod vagy iPhone készülékekkel történő használata befolyásolhatja a vezeték nélküli teljesítményt.

Az iPod és iPhone az Apple Inc. Egyesült Államokban és más országokban bejegyzett védjegye.



Ez a termék megfelel az Európai Közösség rádióinterferenciára vonatkozó követelményeinek.



Ez a termék kiváló minőségű anyagok és alkatrészek felhasználásával készült, amelyek újrahasznosíthatók és újra felhasználhatók.



A termékhez kapcsolódó áthúzott kerek kuka szimbólum azt jelenti, hogy a termékre vonatkozik a 2002/96/EK európai irányelv.

Tájékoztató az elektromos és elektronikus termékek szelektív hulladékként történő gyűjtésének helyi feltételeiről.

Cselekedjen a helyi törvényeknek megfelelően, és a kiselejtezett készülékeket gyűjtse elkülönítve a lakossági hulladéktól. A feleslegessé vált készülék helyes kiselejtezésével segít megelőzni a környezet és az emberi egészség károsodását.



A termék akkumulátorai megfelelnek a 2006/66/EK európai irányelv követelményeinek, ezért ne kezelje ezeket háztartási hulladékként. Kérjük, tájékozódjon a hulladékok szelektív gyűjtésének helyi rendszeréről, mivel megfelelő hulladékkezelés hozzájárul a környezettel és az emberi egészséggel kapcsolatos negatív következmények megelőzéséhez.

### **Környezetvédelemmel kapcsolatos tudnivalók**

A termék csomagolása nem tartalmaz felesleges csomagolóanyagot. Igyekeztünk úgy kialakítani a csomagolást, hogy könnyen szétválasztható legyen a következő három anyagra: karton (doboz), polisztirol (védőelem) és polietilén (zacskó, védő habfólia).

A rendszerben található anyagokat erre specializálódott vállalat képes újrafeldolgozni és újrahasznosítani. Kérjük, tartsa szem előtt a csomagolóanyagok, kimerült akkumulátorok és régi készülékek leselejtezésére vonatkozó helyi előírásokat.



Specifications are subject to change without notice  
© 2012 Koninklijke Philips Electronics N.V.  
All rights reserved.

DS3110\_12\_UM\_V1.0

