

在以下位置注册产品及获取支援

www.philips.com/welcome

DS3100



ZH-TW 使用手冊

PHILIPS

目錄

1	重要事項	3
<hr/>		
2	您的擴充揚聲器	3
	簡介	3
	內容物	3
	主裝置概覽	4
<hr/>		
3	開始使用	4
	接上電源	4
	開啟	5
<hr/>		
4	播放	6
	播放 iPod/iPhone 內容	6
	播放外接裝置的內容	8
	調整音量	8
<hr/>		
5	規格	9
	擴大機	9
	一般資訊	9
<hr/>		
6	疑難排解	9
<hr/>		
7	注意	10
	處理廢棄產品及電池	10

1 重要事項

- 閱讀這些指示
- 注意所有警告文字。
- 遵循所有指示。
- 請勿在近水處使用本產品。
- 請勿阻塞任何通風口。請依照製造商的指示進行安裝。
- 請勿將本產品安裝在接近熱源處，例如暖器裝置、暖氣孔、火爐或其他會產生高溫的產品 (包括擴大機在內)。
- 妥善保護電源線，避免踩踏或夾壓，尤其是插頭、便利插座，以及電源線與產品的連接處。
- 僅使用原廠指定的附件/配件。
- 如遇雷雨或長時間不使用時，請將產品的插頭拔除。
- 所有維修服務應委託合格的服務人員處理。當本產品因故損壞時 (例如電源線或插頭損壞、液體潑濺、物品掉入產品內部、產品淋到雨或受潮、無法正常運作或摔落等)，都必須進行維修。
- 電池使用注意事項 – 為防止電池滲漏導致人身傷害、財物受損或產品損壞：
- 請依照裝置上標示的 + 與 - 極正確安裝所有電池。
- 請勿混用電池 (新舊混用或碳鹼性電池混用等)。
- 若裝置長時間不使用時，請將電池取出。
- 電池 (安裝的電池套組或電池) 請勿暴露在過度的熱源下，例如日照或火焰等。
- 請勿將產品置於容易滴水或濺水的環境。
- 請勿在產品上放置危險物品 (如盛裝液體的容器、點燃的蠟燭等)。
- USB 插孔僅限用於資料傳輸。
- 直接插入式電源變壓器的插頭作為中斷連接裝置時，中斷連接裝置應保持隨時可操作。



警告

- 請勿打開產品外殼。
- 請勿將本產品放置在其他電器上。
- 請確認電源線、插頭或變壓器位於容易取得的地方，以方便中斷產品電源。

2 您的擴充揚聲器

感謝您購買本產品，歡迎使用 Philips 產品！請至 www.philips.com/welcome 登錄您的產品，以獲得 Philips 提供的完整支援。

若您與 Philips 聯絡，則將需要提供產品的機型與序號。機型與序號位於產品底部。將號碼填寫與此：

型號 _____
序號 _____

簡介

您可以使用這套擴充揚聲器：

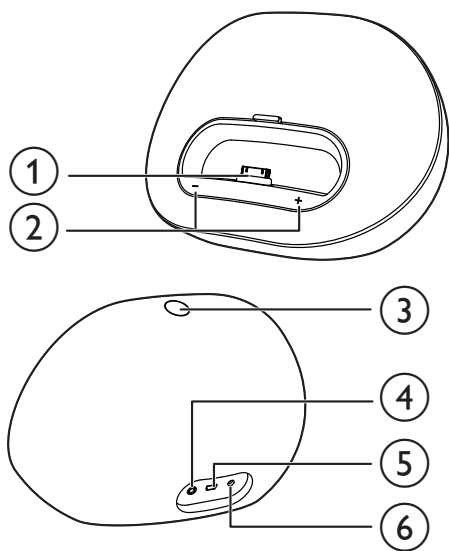
- 享受 iPod/iPhone 和其他外接音訊裝置上的音訊；以及
- 透過 USB 插孔，將 iPod/iPhone 與您的電腦進行同步處理。

內容物

請清點包裝內容物：

- 主裝置
- AC 電源變壓器 (可切換插頭)
- 快速入門指南

主裝置概覽



- ① iPod/iPhone 擴充底座
- ② + / -
 - 調整音量。
 - LED 指示燈，可顯示系統狀態。
- ③ 
 - 開啟擴充揚聲器。
 - 將擴充揚聲器切換到待機模式。
- ④ 電源供應插孔
 - 連接 AC 電源。
- ⑤ 
 - 使用 USB 纜線與個人電腦同步。
- ⑥ MP3-LINK
 - 連接外接音訊裝置。

3 開始使用

請務必依順序遵循本章指示。

接上電源

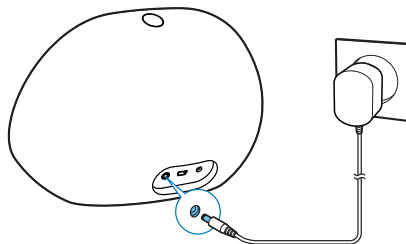
這套擴充揚聲器可使用 AC 電源或電池電力。

選擇 1：AC 電源

! 注意

- 產品可能會損壞！請確認電源電壓與裝置底部所印的電壓相符。
- 有觸電危險！拔掉 AC 電源變壓器的插頭時，務必握住插頭，自插座上拔下。切勿拉扯電源線。

- 1 選取一個插頭安裝在您的變壓器上。
- 2 將 AC 電源變壓器連接至：
 - 擴充揚聲器背面的電源插孔。
 - 電源插座。

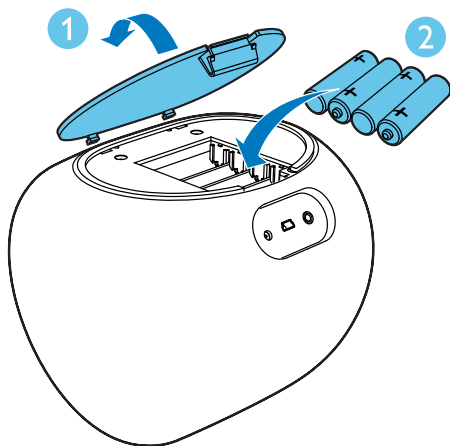


選擇 2：電池電力


注意

- 可能有爆炸的危險！電池應遠離熱源、日照或火源。請勿將電池丟入火中。
- 若電池電量耗盡或將長使間不使用，請將電池取出。
- 電池內含化學物質，請妥善丟棄。

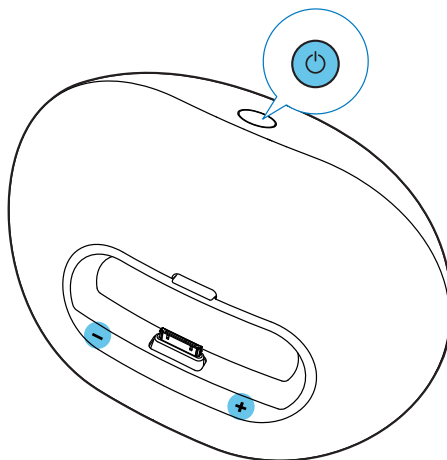
- 1 打開電池插槽。
- 2 如圖所示，按照正確的電極位置 (+/-) 裝入 4 顆 1.5V AA 電池。
- 3 蓋上電池插槽。



開啟

按  以開啟擴充揚聲器。

↳ + / - LED 指示燈會亮起。



切換待機模式

在下列情況下擴充揚聲器會切換至待機模式：

- 再按一次  ；
 - 以 AC 電源供電時，如揚聲器閒置 15 分鐘；或者
 - 以電池供電時，iPod/iPhone 或外接音訊裝置與揚聲器斷開連接。
- ↳ + / - LED 指示燈會熄滅。

4 播放

播放 iPod/iPhone 內容

您可以透過這套擴充揚聲器聆聽 iPod/iPhone 上的音訊。

相容的 iPod/iPhone

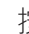
擴充揚聲器可支援下列 iPod/iPhone 機型：

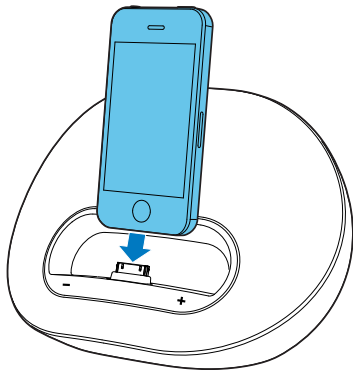
適用機型

- iPod touch (第 1、第 2、第 3 和第 4 代)
- iPod classic
- iPod nano (第 1、第 2、第 3 和第 4、第 5 和第 6 代)
- iPhone 4S
- iPhone 4
- iPhone 3GS
- iPhone 3G
- iPhone

聆聽 iPod/iPhone

Philips DockStudio 應用程式為您的擴充揚聲器提供一系列全新功能。若要享受更多豐富功能，建議您安裝免費的 DockStudio 應用程式。

- 1 按  以開啟擴充揚聲器。
↳ LED 指示燈會亮起。
- 2 把 iPod/iPhone 放在擴充底座上。



- 3 如果是初次使用，系統會要求您在 iPod/iPhone 上安裝 DockStudio 應用程式。
- 4 點選 [Yes] (是) 接受安裝要求。
- 5 遵照螢幕上的指示操作，完成安裝。



- 6 安裝完成之後，啟動應用程式。
- 7 播放您 iPod/iPhone 上的音訊。
↳ 音訊會透過這個擴充揚聲器播放。



秘訣

- 有了 DockStudio 應用程式，您可享受音樂、設定時鐘與鬧鐘、調整音效設定，並在必要時更新韌體。

更新韌體

若有可用的韌體更新，**DockStudio** 應用程式會自動搜尋並要求您下載。

備註

- 確定您的 iPod/iPhone 已放到擴充揚聲器上，並連上網際網路。

- 1 若找到新的韌體更新，點選 **OK** (確定)。



- 2 依照螢幕上的指示完成韌體更新。



備註

- 更新期間，請勿切斷電源或卸除 iPod/iPhone。

iPod/iPhone 充電

備註

- 如果擴充揚聲器是使用電池電力，則您無法為您的 iPod/iPhone 充電。

當擴充揚聲器連接到 AC 電源時，擴充底座上的 iPod/iPhone 才會開始充電。

秘訣

- 某些 iPod 機型可能需要最多一分鐘的時間，才會顯示充電指示符號。

將 iPod/iPhone 與個人電腦同步

備註

- 確定您的個人電腦已正確設定 iTunes。

- 1 把 iPod/iPhone 放在擴充底座上。
- 2 按 \odot 切換至待機模式。
↳ LED 指示燈會熄滅。
- 3 使用 USB 纜線連接擴充揚聲器和個人電腦。
- 4 啟動 iTunes 讓擴充揚聲器與個人電腦開始進行同步處理。
↳ 擴充底座上的 iPod/iPhone 透過 iTunes 成功與個人電腦同步處理。

備註

- 因材質與產品技術有別，部分 USB 纜線可能無法與此裝置搭配使用。

播放外接裝置的內容

您可以使用這套擴充揚聲器，享受外接裝置 (例如 MP3 播放機) 上的音訊。

備註

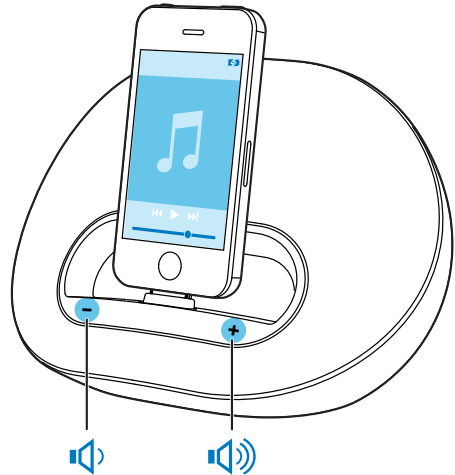
- 確定 iPod/iPhone 未放在揚聲器上。

- 1 按 \odot 以開啟擴充揚聲器。
- 2 使用 MP3 Link 纜線 (未隨附) 連接：
 - 擴充揚聲器背面的 **MP3-LINK** 插孔。
 - 外接裝置上的耳機插孔。↳ 擴充揚聲器自動切換至 MP3 Link 模式。
- 3 播放裝置上的音訊 (請參閱裝置的使用者手冊)。

調整音量

若要調整音量：

- 按擴充揚聲器上的 +/-；或
- 調整 iPod/iPhone 或外接裝置上的音量控制。



秘訣

- 如果擴充揚聲器是使用電池電力，音量會比使用 AC 電源時小聲。

5 規格

擴大機

額定輸出功率 2 X 5 W RMS

一般資訊

電源供應 機型：AS190-090-
AC 電源 AD190 (Philips)；
輸入：100-240 V ~
，50/60Hz，0.7A；
輸出：9V = 1.9 A；
電池 4 個 AA 電池

操作耗電量 <10 W

待機耗電量 <0.5 W

最大 電荷 5 V = 1 A
(iPod/iPhone)

尺寸

- 主裝置
(寬 x 高 x 深) 224 x 162 x 120 公釐

重量

- 主裝置 1.1 公斤
- 含包裝 1.6 公斤

6 疑難排解



警告

- 請勿打開產品外殼。

為維持有效的保固，請勿自行嘗試修理系統。

如果您在使用本產品時發生任何問題，請在送修前先行檢查下列項目。如果問題仍未解決，請造訪 Philips 網站

(www.philips.com/support)。聯絡 Philips 時，請先準備好您的產品、型號編號與序號。

沒有電力

- 請確認裝置的 AC 電源變壓器已妥善連接。
- 請確認 AC 電源插座有電。
- 請確認電池是否安裝正確。

沒有聲音或聲音不清楚

- 請調整擴充揚聲器的音量。
- 請調整 iPod/iPhone 或外接音訊裝置的音量。

裝置沒有反應

- 將 AC 電源插頭拔除後再插入，然後再開啟裝置電源。

無法與個人電腦同步

- 將擴充揚聲器切換到待機模式。
- 請換另一條 USB 纜線試試。
- 請在電腦上裝妥 iTunes。

7 注意

備註

- 機型牌位於產品底部。

未經 Philips Consumer Lifestyle 明示核可即變更或修改本裝置，可能導致使用者操作本設備的授權失效。



「iPod 專用」和「iPhone 專用」意指該電子配件產品專為連接 iPod 或 iPhone 而設計，通過開發者認證，並符合 Apple 效能標準。對該裝置操作或相容性方面的安全與法規標準，Apple 概不負責。請注意，本配件與 iPod 或 iPhone 搭配使用可能會影響無線效能。

iPod 和 iPhone 是 Apple Inc. 在美國及其他國家的註冊商標。

處理廢棄產品及電池

您的產品是使用高品質材質和元件所設計製造，可回收和重複使用。

請勿將您的產品與其他家用廢棄物共同丟棄。請瞭解當地電氣、電子產品與電池分類收集的相關法規。正確處理這些產品有助於避免對環境和人體健康造成潛在的負面影響。

產品內含的電池不得與一般家用廢棄物一併丟棄。

請了解當地有關電池的垃圾分類相關法規。正確處理廢棄電池有助於避免對環境和人類健康帶來負面影響。

請瀏覽 www.recycle.philips.com 取得當地資源回收中心的相關其他資訊。

環境保護資訊

所有非必要之包裝材料均已捨棄。我們嘗試讓包裝可以輕易拆解成三種材質：厚紙板 (外盒)、聚苯乙烯泡棉 (防震) 以及聚乙烯 (包裝袋、保護性泡棉膠紙)。

產品本身含有可回收並重複使用的材質，但是需由專業公司拆解。請根據各地法規丟棄包裝材料、廢電池和舊機器。



Specifications are subject to change without notice
© 2012 Koninklijke Philips Electronics N.V.
All rights reserved.

DS3100_98_UM_V1.0

