

Register your product and get support at

www.philips.com/welcome

DS3100



SV Användarhandbok

PHILIPS

Innehållsförteckning

1 Viktigt!	3
-------------------	----------

2 Din dockning-shögtalare	4
Introduktion	4
Förpackningens innehåll	4
Översikt över huvudenheten	4

3 Komma igång	5
Ansluta strömmen	5
Slå på	5

4 Uppspelning	6
Spela upp från iPod/iPhone	6
Spela upp från en extern enhet	8
Justera volymen	9

5 Specifikationer	9
Förstärkare	9
Allmän information	9

6 Felsökning	10
---------------------	-----------

7 Obs!	10
---------------	-----------

1 Viktigt!

- Läs de här instruktionerna.
- Läs och ta till dig varningstexten.
- Följ samtliga instruktioner.
- Använd inte apparaten i närheten av vatten.
- Blockera inte ventilationsöppningar. Installera apparaten i enlighet med tillverkarens instruktioner.
- Installera den inte i närheten av någon värmekälla, som element, varmluftsintag, spis eller annan utrustning som avger värme (inklusive förstärkare).
- Skydda elkabeln så att den inte blir trampad på eller kommer i kläm, särskilt intill kontakter, extrauttag och precis vid apparathöljet.
- Använd endast kringutrustning och tillbehör som är godkända av leverantören.
- Dra ur kontakten till apparaten vid åskväder samt när den inte ska användas på länge.
- Överlåt allt underhåll till kvalificerad servicepersonal. Service är nödvändig när apparaten har skadats på något sätt, till exempel om en elkabel eller kontakt är skadad, vätska eller främmande föremål har kommit in i apparaten, apparaten har utsatts för regn eller fukt, inte fungerar som den ska eller om den har fallit i golvet.
- **WARNING!** Batterianvändning – Undvik batteriläckage, som kan ge upphov till personskada, skada på egendom eller skada på apparaten:
- Installera alla batterier på rätt sätt och placera + och - enligt markeringarna i apparaten.
- Blanda inte batterier (t.ex. gamla och nya eller kol och alkaliska).
- Ta ur batterierna när apparaten inte ska användas på länge.
- Utsätt inte batterierna (batteripaket eller installerade batterier) för stark hetta som solsken, eld eller liknande.

- Apparaten får inte utsättas för vattendroppar eller vattenstrålar.
- Placera inga potentiellt skadliga föremål på enheten (t.ex. vattenfyllda kärl eller levande ljus).
- USB-uttaget är endast till för dataöverföring.
- Om adaptern används som frånkopplingsenhet ska den vara lätt att komma åt.

Lär dig de här säkerhetssymbolerna



Blixten anger att det finns isolerat material i enheten som kan ge en elektrisk stöt. För allas säkerhet bör du inte ta bort det skyddande höljet på produkten.

Utropstecknet betyder att det finns funktioner som du bör läsa mer om i den handbok som medföljer, för att undvika problem vid användning och underhåll.

WARNING! För att minska risken för brand och elektriska stötar bör du inte utsätta apparaten för regn eller fukt och du bör inte heller placera kärl med vatten, exempelvis blomvaser, ovanpå apparaten.

WARNING! För att minska risken för elektriska stötar bör du se till att kontakten är ordentligt isatt i uttaget. (För regioner med polariserade kontakter: För att minska risken för elektriska stötar bör du se till att sätta i kontakten på rätt sätt.)

Varning

- Ta aldrig bort höljet från apparaten.
- Placera aldrig produkten ovanpå någon annan elektrisk utrustning.
- Se till att du alltid har nätsladden, kontakten och adaptern lättillgängliga så att du kan koppla bort apparaten från eluttaget.

2 Din dockningshögtalare

Gratulerar till din nya produkt och välkommen till Philips! Genom att registrera din produkt på www.philips.com/welcome kan du dra nytta av Philips support.

Introduktion

Med den här dockningshögtalaren kan du

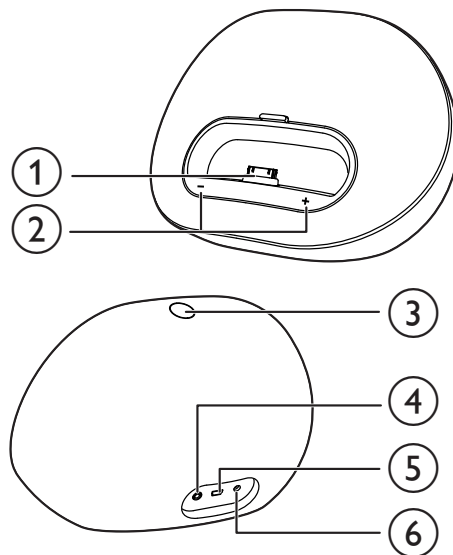
- ta del av ljud från iPod/iPhone och andra externa ljudenheter; och
- synkronisera din iPod/iPhone med datorn via USB-uttaget.

Förpackningens innehåll

Kontrollera och identifiera innehållet i förpackningen:

- Huvudenhet
- Nätadapter
- Snabbstartguide
- Säkerhetsblad

Översikt över huvudenheten



- ① **Docka för iPod/iPhone**
- ② **+ / -**
 - Justera volymen.
 - LED-lampor visar systemstatus.
- ③ **⏻**
 - Slå på dockningshögtalaren.
 - Försätt dockningshögtalaren i standbyläge.
- ④ **Strömuttag**
 - Anslut nätströmmen.
- ⑤ **USB**
 - Synka med dator via en USB-kabel.
- ⑥ **MP3-LINK**
 - Anslut en extern ljudenhet.

3 Komma igång

Följ alltid anvisningarna i det här kapitlet i rätt följd.

Ansluta strömmen

Dockningshögtalaren kan drivas antingen med nätström eller med batterier.

Alternativ 1: Nätström

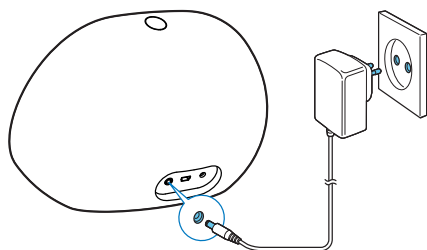


Var försiktig

- Risk för produktskada! Kontrollera att nätspänningen motsvarar den spänning som är tryckt på undersidan av enheten.
- Risk för elektriska stötar! När du kopplar bort nätadaptern ska du alltid dra ut kontakten ur uttaget. Dra aldrig i sladden.

Anslut nätadaptern till:

- eluttaget på dockningshögtalarens baksida.
- vägguttaget.



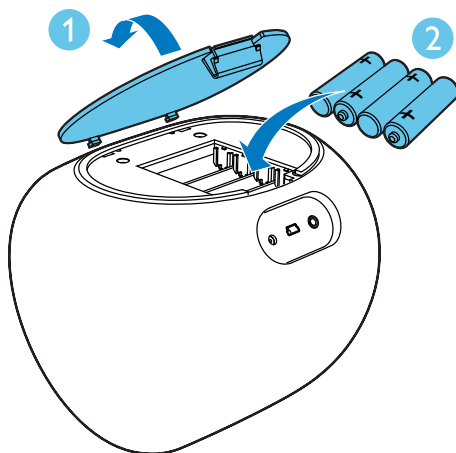
Alternativ 2: Batteriström




Var försiktig

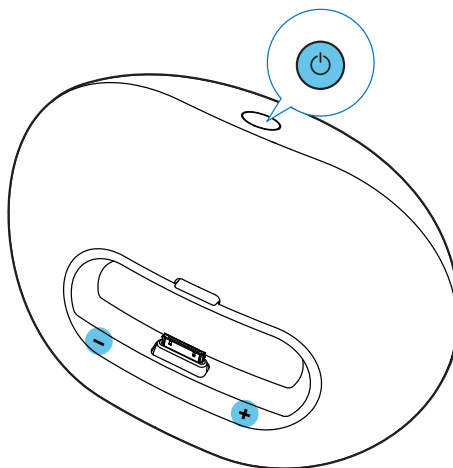
- Risk för explosion! Håll batterierna borta från värme, solljus och eld. Lägg aldrig batterierna i eld.
- Ta bort batterierna om de är urladdade eller inte ska användas under en längre tid.
- Batterier innehåller kemiska substanser och bör därför kasseras på rätt sätt.

- 1 Öppna batterifacket.
- 2 Sätt i 4 x 1,5V AA-batterier med polerna (+/-) åt rätt håll enligt markeringen.
- 3 Stäng batterifacket.



Slå på

Tryck på  för att slå på dockningshögtalaren.
↳ LED-lamporna för + / - tänds.



Växla till standbyläge

Dockningshögtalaren växlar till standbyläge i följande situation:

- Tryck på ϕ igen;
 - Högtalaren är inaktiv i 15 minuter vid nätströmsdrift.
 - iPod/iPhone eller en extern ljudenhet kopplas från när högtalaren drivs med batterier.
- ↳ LED-lamporna för + / - slocknar.

4 Uppspelning

Spela upp från iPod/iPhone

Du kan lyssna på ljud från din iPod/iPhone via den här dockningshögtalaren.

Kompatibla iPod-/iPhone-modeller

Dockningshögtalaren fungerar med följande iPod- och iPhone-modeller:

Utvecklade för:

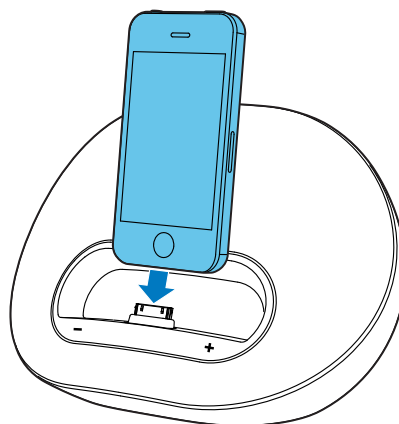
- iPod touch (1:a, 2:a, 3:e, 4:e generationen)
- iPod classic
- iPod nano (1:a, 2:a, 3:e, 4:e, 5:e, 6:e generationen)
- iPhone 4S
- iPhone 4
- iPhone 3GS
- iPhone 3G
- iPhone

Lyssna på iPod/iPhone

Om du vill ha fler funktioner rekommenderar vi att du installerar den kostnadsfria appen

DockStudio.

- 1 Tryck på ϕ för att slå på dockningshögtalaren.
↳ LED-lamporna tänds.
- 2 Sätt i iPod-/iPhone-enheten i dockan.



- 3 Vid första användning ombeds du att installera appen **DockStudio** i din iPod/iPhone.
- 4 Tryck på **[Yes]** (ja) för att acceptera installationen.
- 5 Slutför installationen genom att följa instruktionerna på skärmen.



- 6 Starta appen efter installationen.
- 7 Spela upp ljud på iPod/iPhone.
 - ↳ Ljud spelas upp via dockningshögtalaren.

Kommentar

- Med appen **DockStudio** kan du lyssna på musik, ställa klockan och alarmer, justera ljudinställningar och uppdatera den fasta programvaran vid behov.

Uppdatera fast programvara

Om det finns en uppdatering av den fasta programvaran söker appen **DockStudio** automatiskt efter den och frågar dig om du vill ladda ned den.

Kommentar

- Se till att din iPod/iPhone är placerad i dockningshögtalaren och ansluten till internet.

- 1 Om det finns en ny uppdatering av den fasta programvaran trycker du på **OK**.



- 2 Slutför uppdateringen av fast programvara genom att följa instruktionerna på skärmen.





Kommentar

- Koppla inte från strömförsörjningen, och ta inte bort iPod/iPhone från dockan när uppdateringsprocessen pågår.

Ladda iPod/iPhone



Kommentar

- Om dockningshögtalaren drivs med batterier kan du inte ladda din iPod/iPhone.

När dockningshögtalaren är ansluten till ett vägguttag börjar den dockade iPod/iPhone laddas.



Tips

- För vissa iPod-modeller kan det ta upp till en minut innan laddningsindikatorn visas.

Synka iPod/iPhone med en dator



Kommentar

- Se till att iTunes på datorn har konfigurerats på rätt sätt.

- 1 Sätt i iPod-/iPhone-enheten i dockan.
- 2 Tryck på ϕ för att växla till standbyläge.
↳ LED-lamporna slocknar.
- 3 Koppla ihop dockningshögtalaren och datorn med hjälp av en USB-kabel.
- 4 Starta iTunes för att synkronisera dockningshögtalaren med datorn.
↳ Den dockade iPod-/iPhone-enheten synkroniseras med datorn via iTunes.



Kommentar

- Beroende på material och produkttekniker kanske inte alla USB-kablar fungerar med den här enheten.

Spela upp från en extern enhet

Med den här dockningshögtalaren kan du även lyssna på ljud från en extern enhet, till exempel en MP3-spelare.



Kommentar

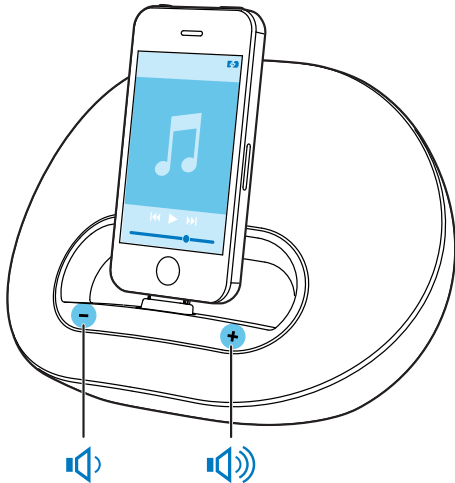
- Se till att ingen iPod/iPhone är dockad i högtalaren.

- 1 Tryck på ϕ för att slå på dockningshögtalaren.
- 2 Anslut MP3 link-kabeln (medföljer inte) till:
 - **MP3-LINK**-uttaget på dockningshögtalarens baksida.
 - hörlursuttaget på en extern enhet.↳ Dockningshögtalaren växlar automatiskt till MP3 Link-läge.
- 3 Spela upp ljud på enheten (läs i enhetens användarhandbok).

Justera volymen

Justera volymen:

- Tryck på + /- på dockningshögtalaren; eller
- justera volymkontrollen på din iPod/iPhone eller externa enhet.



Tips

- Om dockningshögtalaren drivs av batterier är volymen lägre än vid nätström.

5 Specifikationer



Kommentar

- Produktinformationen kan komma att ändras utan föregående meddelande.

Förstärkare

Nominell uteffekt 2 x 5 W RMS

Allmän information

Strömförsörjning	Modell: AS190-090-
– Nätström	AE190 (Philips); Ineffekt: 100-240 V ~, 50/60 Hz, 0,7 A Uteffekt: 9 V = 1,9 A
– Batteri	4 x AA-batterier

Effektförbrukning vid användning <10 W

Effektförbrukning i standbyläge <0,5 W

Högsta belastning för iPod/iPhone 5 V = 1 A

Storlek
– Huvudenhet
(B x H x D) 224 x 162 x 120 mm

Vikt
- Huvudenhet 1,1 kg
- Med förpackning 1,6 kg

6 Felsökning



Varning

- Ta aldrig bort höljet från apparaten.

Försök aldrig reparera systemet själv. Om du gör det gäller inte garantin. Om det uppstår problem vid användningen av apparaten bör du kontrollera nedanstående punkter innan du begär service. Om problemet kvarstår går du till Philips webbplats (www.philips.com/welcome). När du kontaktar Philips bör du ha både apparaten samt modell- och serienumret till hands.

Ingen ström

- Se till att enhetens nätdapter är korrekt ansluten.
- Se till att det finns ström i nätuttaget.
- Se till att batterierna har satts i på rätt sätt.

Inget ljud eller förvrängt ljud

- Justera volymen på dockningshögtalaren.
- Justera volymen på iPod/iPhone eller på den externa ljudenheten.

Inget svar från enheten

- Koppla från och återanslut nätkontakten och slå sedan på enheten igen.

Det går inte att synka med en dator

- Försätt dockningshögtalaren i standbyläge.
- Försök med en annan USB-kabel.
- Installera iTunes i datorn på rätt sätt.

7 Obs!

Eventuella förändringar av den här enheten som inte uttryckligen har godkänts av Philips Consumer Lifestyle kan frånta användaren rätten att använda utrustningen.

Made for



iPod



iPhone

Made for iPod (Skapad för iPod) och Made for iPhone (Skapad för iPhone) betyder att ett elektroniskt tillbehör har utformats för att passa särskilt med iPod eller iPhone, och har certifierats av utvecklaren för att uppfylla Apples prestandastandard. Apple ansvarar inte för den här enhetens funktion eller dess uppfyllande av standarder för säkerhet och användning. Observera att användningen av det här tillbehöret med iPod eller iPhone kan påverka den trådlösa kapaciteten.

iPod och iPhone är varumärken som tillhör Apple AB, registrerad i USA och andra länder.



Användning av den här produkten överensstämmer med EU:s förordningar om radiostörningar.



Produkten är utvecklad och tillverkad av högkvalitativa material och komponenter som både kan återvinnas och återanvändas.



När den här symbolen med en överkryssad papperskorg visas på produkten innebär det att

produkten omfattas av det europeiska direktivet 2002/96/EG.

Ta reda på var du kan hitta närmaste återvinningsstation för elektriska och elektroniska produkter.

Följ den lokala lagstiftningen och släng inte dina gamla produkter i det vanliga hushållsavfallet. Genom att kassera dina gamla produkter på rätt sätt kan du bidra till att minska eventuella negativa effekter på miljö och hälsa.



Din produkt innehåller batterier som omfattas av EU-direktiv 2006/66/EC, som inte får kasseras som vanliga hushållssopor. Ta reda på vilka lokala regler som gäller för separat insamling av batterier eftersom korrekt kassering bidrar till att förhindra negativ påverkan på miljö och hälsa.

Miljöinformation

Allt onödigt förpackningsmaterial har tagits bort. Vi har försökt göra paketeringen lätt att dela upp i tre olika material: kartong (lådan), polystyrenskum (buffert) och polyeten (påsar, skyddande skumskiva).

Systemet består av material som kan återvinnas och återanvändas om det monteras isär av ett specialiserat företag. Följ de lokala föreskrifterna för kassering av förpackningsmaterial, använda batterier och gammal utrustning.

Observera! Stömbrytaren är sekundärt kopplad och bryter inte strömmen från nätet. Den inbyggda nätdelen är därför ansluten till elnätet så länge stickproppen sitter i vägguttaget.



Specifications are subject to change without notice
© 2012 Koninklijke Philips Electronics N.V.
All rights reserved.

DS3100_12_UM_V1.0

