

Register your product and get support at

www.philips.com/welcome

DS3100



RU Руководство пользователя

PHILIPS

Содержание

1	Важная информация!	3
----------	---------------------------	----------

2	Док-станция с динамиками	4
	Введение	4
	Комплект поставки	4
	Описание основного устройства	5

3	Начало работы	5
	Подключение питания	5
	Включение	6

4	Воспроизведение	7
	Воспроизведение с устройств iPod/ iPhone	7
	Воспроизведение с внешнего устройства	9
	Регулировка громкости	9

5	Характеристики	10
	Усилитель	10
	Общая информация	10

6	Устранение неисправностей	10
----------	----------------------------------	-----------

7	Предупреждение	11
----------	-----------------------	-----------

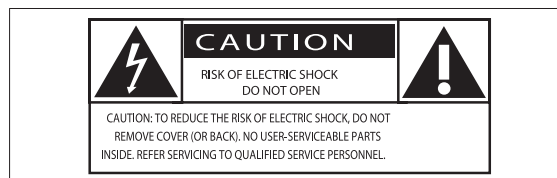
1 Важная информация!

- Ознакомьтесь с данными инструкциями.
- Обратите внимание на все предупреждения.
- Следуйте всем указаниям.
- Запрещается использовать данное устройство возле воды.
- Запрещается блокировать вентиляционные отверстия устройства. Устанавливайте устройство в соответствии с инструкциями производителя.
- Запрещается устанавливать устройство возле источников тепла, таких как батареи отопления, обогреватели, кухонные плиты и другие приборы (включая усилители), излучающие тепло.
- Не наступайте на сетевой шнур и не заземляйте его, особенно в области вилки, розетки и в месте выхода из устройства.
- Используйте только принадлежности/аксессуары, рекомендованные производителем.
- Отключайте устройство от сети во время грозы или во время длительного перерыва в использовании.
- При необходимости технической диагностики и ремонта обращайтесь только к квалифицированным специалистам. Проведение диагностики необходимо при любых повреждениях устройства, таких как повреждение сетевого шнура или вилки, попадание жидкости или какого-либо предмета в устройство, воздействие дождя или влаги, неполадки в работе или падение.
- Использование элементов питания. **ВНИМАНИЕ!** Для предотвращения утечки электролита и во избежание телесных повреждений, порчи

имущества или повреждения устройства соблюдайте следующие правила.

- Вставляйте элементы питания правильно, соблюдая полярность, указанную на устройстве (знаки + и -).
- Не устанавливайте одновременно элементы питания разных типов (старые и новые; угольные и щелочные и т.п.).
- При длительном перерыве в использовании извлекайте элементы питания.
- Запрещается подвергать элементы питания (аккумуляторный блок или батареи) воздействию высоких температур, включая прямые солнечные лучи, огонь и т.п.
- Запрещается подвергать устройство воздействию воды.
- Не помещайте на устройство потенциально опасные предметы (например, сосуды с жидкостями, зажженные свечи).
- Разъем USB предназначен только для передачи данных.
- Если для отключения устройства используется штекер адаптера питания, доступ к нему должен оставаться свободным.

Ознакомьтесь с символами безопасности



Значок молнии указывает на наличие неизолированных материалов в устройстве и опасность поражения электрическим током. В целях безопасности не снимайте корпус устройства.

Восклицательный знак указывает на функции, перед использованием которых необходимо внимательно ознакомиться с прилагаемым руководством во избежание последующих проблем с работой и обслуживанием устройства.

ОСТОРОЖНО! Для предотвращения возгорания или поражения электрическим током данное устройство запрещается подвергать воздействию дождя или влаги, а также запрещается помещать на данное устройство заполненные жидкостью сосуды, например вазы.

ВНИМАНИЕ! Во избежание поражения электрическим током полностью вставляйте вилку в розетку электросети. Для регионов, где используются поляризованные вилки: во избежание поражения электрическим током полностью вставляйте широкий штекер в широкий разъем.



Предупреждение

- Запрещается снимать корпус устройства.
- Запрещается устанавливать это устройство на другие электрические приборы.
- Обеспечьте постоянный и свободный доступ к шнуру питания, штепселю или адаптеру для отсоединения устройства от сети.

2 Док-станция с динамиками

Поздравляем с покупкой и приветствуем вас в клубе Philips! Чтобы воспользоваться всеми преимуществами поддержки Philips, зарегистрируйте приобретенное устройство на сайте www.philips.com/welcome.

Введение

С помощью док-станции с AC вы можете:

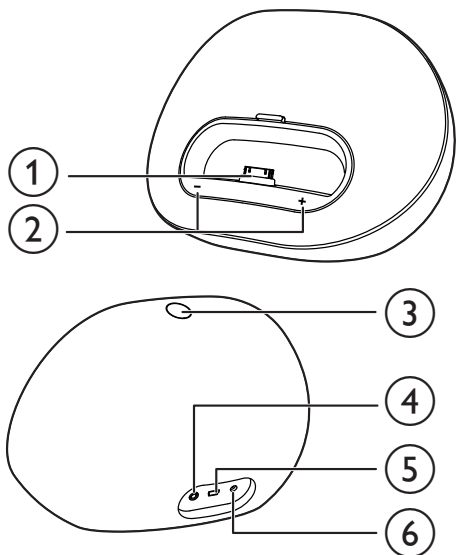
- прослушивать музыку с iPod/iPhone и других внешних аудиоустройств;
- синхронизировать iPod/iPhone с компьютером через USB-разъем.

Комплект поставки

Проверьте комплектацию устройства.

- Основное устройство
- Адаптер питания переменного тока
- Краткое руководство
- Паспорт безопасности

Описание основного устройства



- ① Док-станция для iPod/iPhone
- ② + / —
 - Регулировка громкости.
 - Светодиодные индикаторы обозначают состояние системы.
- ③ ⏻
 - Включение док-станции с АС.
 - Переключение док-станции с АС в режим ожидания.
- ④ Гнездо электропитания
 - Подключение к источнику питания переменного тока.
- ⑤ USB
 - Синхронизация с компьютером через USB-кабель.
- ⑥ MP3-LINK
 - Подключение внешнего аудиоустройства.

3 Начало работы

Всегда следуйте инструкциям, приведенным в данной главе.

Подключение питания

Эта док-станция с АС поддерживает питание от сети переменного тока или батарей.

Вариант 1: от сети переменного тока

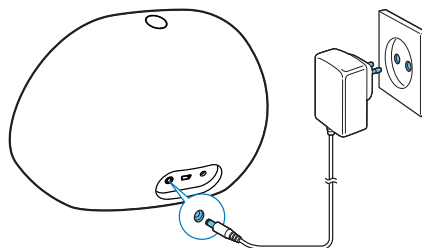


Внимание

- Риск повреждения устройства! Убедитесь, что напряжение электросети соответствует напряжению, указанному на нижней панели устройства.
- Риск поражения электрическим током! При отключении адаптера переменного тока от электросети тяните за вилку адаптера. Не тяните за шнур питания.

Подключите адаптер питания к:

- разъему питания на задней панели док-станции с АС;
- розетке электросети.



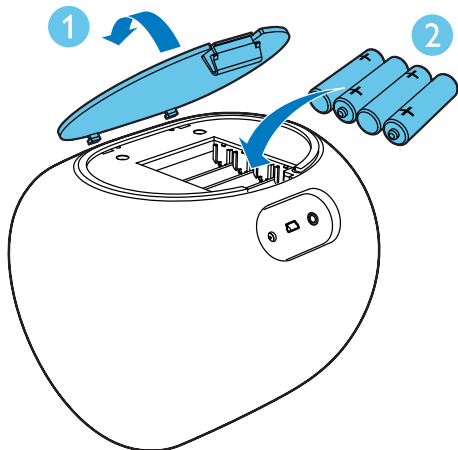
Вариант 2: от батарей



Внимание

- Опасность взрыва! Не подвергайте элементы питания воздействию высоких температур, прямых солнечных лучей или огня. Запрещается сжигать элементы питания.
- Извлекайте элементы питания, если они разряжены или не будут использоваться в течение длительного времени.
- Элементы питания содержат химические вещества, поэтому их необходимо утилизировать в соответствии с применимыми правилами.

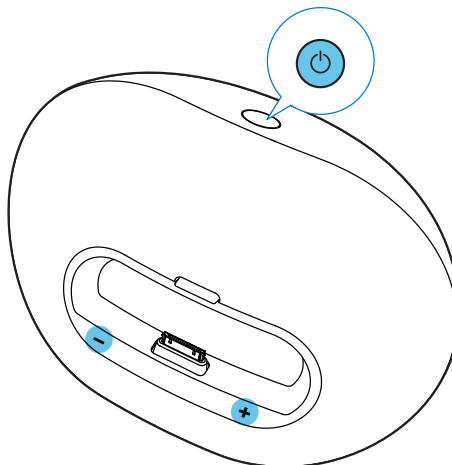
- 1 Откройте отделение для батарей.
- 2 Вставьте 4 батареи 1,5 В типа АА, соблюдая полярность (+/-).
- 3 Закройте отделение для батарей.



Включение

Нажмите кнопку ϕ для включения док-станции с АС.

- ↳ Загорятся светодиодные индикаторы + / -.



Переключение в режим ожидания

Док-станция с АС переключается в режим ожидания в следующих случаях:

- при повторном нажатии кнопки ϕ ;
- по истечении 15 минут бездействия АС при питании от сети переменного тока;
- при отключении iPod/iPhone или внешнего аудиоустройства при питании от батарей.

- ↳ Погаснут светодиодные индикаторы + / -.

4 Воспроизведение

Воспроизведение с устройств iPod/iPhone

Данная док-станция с АС позволяет прослушивать аудиозаписи с iPod и iPhone.

Поддержка iPod/iPhone

Эта док-станция с АС поддерживает следующие модели iPod и iPhone.

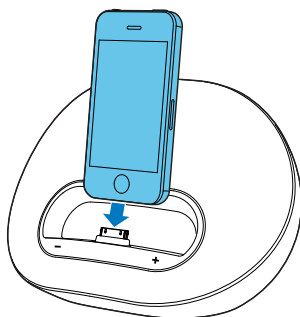
Совместимые модели

- iPod touch (1, 2, 3 и 4 поколения)
- iPod classic
- iPod nano (1, 2, 3, 4, 5 и 6 поколения)
- iPhone 4S
- iPhone 4
- iPhone 3GS
- iPhone 3G
- iPhone

Прослушивание музыки с iPod/iPhone

Чтобы получить возможность использования большего количества функций, установите бесплатное приложение **DockStudio**.

- 1 Нажмите кнопку Φ для включения док-станции с АС.
↳ Загорятся светодиодные индикаторы.
- 2 Установите iPod/iPhone в док-станцию.



- 3 При первом подключении появится запрос на установку приложения **DockStudio** на iPod/iPhone.

- 4 Нажмите [Yes] (Да), чтобы принять запрос на установку.

- 5 Для завершения установки следуйте инструкциям на экране.



- 6 После установки запустите приложение.

- 7 Запустите воспроизведение аудио на устройстве iPod/iPhone.
↳ Звук будет воспроизводиться через док-станцию с АС.

Примечание

- Приложение **DockStudio** позволяет прослушивать музыку, устанавливать часы и будильник, регулировать настройки звука и по мере необходимости обновлять встроенную программу устройства.

Обновление встроенной программы

Если будет выпущено обновление встроенной программы, приложение **DockStudio** автоматически обнаружит и предложит загрузить его.

Примечание

- Убедитесь, что iPod/iPhone установлен в док-станцию с АС и подключен к Интернету.

- 1 Если будет найдено новое обновление встроенной программы, нажмите **ОК**.



- 2 Для завершения обновления ПО следуйте инструкциям на экране.



Примечание

- Не отключайте питание и не извлекайте iPod/iPhone из док-станции во время обновления.

Зарядка устройств iPod/iPhone

Примечание

- Зарядка iPod/iPhone при питании док-станции с AC от батарей не производится.

Если док-станция с AC подключена к источнику питания переменного тока, подключенное устройство iPod/iPhone начнет заряжаться.

Совет

- У некоторых моделей iPod время появления индикации заряда может занять до минуты.

Синхронизация iPod/iPhone с компьютером

Примечание

- Убедитесь, что на компьютере правильно настроено приложение iTunes.

- 1 Установите iPod/iPhone в док-станцию.
- 2 Нажмите ϕ для перехода в режим ожидания.
↳ Погаснут светодиодные индикаторы.
- 3 Подключите док-станцию с AC к компьютеру через USB-кабель.
- 4 Запустите приложение iTunes для синхронизации док-станции с AC с компьютером.
↳ Установленное в док-станцию устройство iPod/iPhone будет синхронизировано с компьютером при помощи приложения iTunes.

Примечание

- В связи с использованием различных материалов и методов производства некоторые USB-кабели могут не работать с данным устройством.

Воспроизведение с внешнего устройства

Док-станция с AC позволяет также прослушивать музыку с внешнего устройства, например MP3-плеера.

Примечание

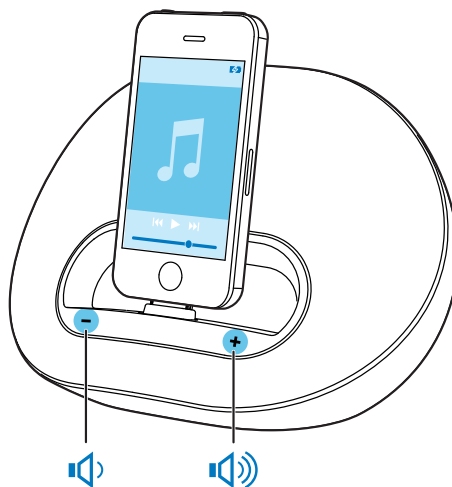
- Убедитесь, что iPod/iPhone не установлен в док-станцию с AC.

- 1 Нажмите кнопку ϕ для включения док-станции с AC.
- 2 Подключите кабель MP3 (не входит в комплект) к:
 - разъему **MP3-LINK** на задней панели док-станции с AC;
 - разъему для наушников внешнего устройства.↳ Док-станция с AC автоматически перейдет в режим MP3 Link.
- 3 Включите воспроизведение аудио на устройстве (см. руководство пользователя устройства).

Регулировка громкости

Для регулировки громкости выполните следующие действия:

- нажмите кнопку +/- на док-станции с AC или
- отрегулируйте громкость на iPod/iPhone или внешнем устройстве.



Совет

- Если питание док-станции с AC осуществляется от батареи, уровень громкости звукового сигнала будет ниже, чем при подключении к источнику переменного тока

5 Характеристики



Примечание

- Информация о продукте может быть изменена без предварительного уведомления.

Усилитель

Номинальная выходная мощность	2 x 5 Вт (среднеквадр.)
----------------------------------	----------------------------

Общая информация

Параметры питания	Модель: AS190-090- AE190 (Philips);
- От сети	Вход: 100–240 В~, 50/60 Гц, 0,7 А;
переменного тока	Выход: 9 В \equiv 1,9 А
- От батарей	Батареи типа AA — 4 шт.
Энергопотребление во время работы	< 10 Вт
Энергопотребление в режиме ожидания	< 0,5 Вт
Макс. нагрузка для iPod/iPhone	5 В \equiv 1 А
Размеры	
- Основное устройство (Ш x В x Г)	224 x 162 x 120 мм
Вес	
- Основное устройство	1,1 кг
- С упаковкой	1,6 кг

6 Устранение неисправностей



Предупреждение

- Запрещается снимать корпус устройства.

Для сохранения действия условий гарантии запрещается самостоятельно ремонтировать систему.

При возникновении неполадок в процессе использования данной системы перед обращением в сервисную службу проверьте следующие пункты. Если не удастся решить проблему, посетите веб-сайт Philips (www.philips.com/welcome). При обращении в компанию Philips устройство должно находиться поблизости, номер модели и серийный номер должны быть известны.

Отсутствует питание

- Убедитесь, что адаптер питания переменного тока подключен правильно.
- Проверьте наличие электропитания в сетевой розетке.
- Проверьте, правильно ли установлены элементы питания.

Нет звука или звук с помехами

- Настройте громкость док-станции с AC.
- Отрегулируйте громкость на iPod/iPhone или внешнем аудиоустройстве.

Устройство не реагирует на команды

- Отключите вилку питания от сети и подключите повторно, а затем снова включите устройство.

Не удается выполнить синхронизацию с компьютером

- Переключение док-станции с AC в режим ожидания.
- Попробуйте использовать другой USB-кабель.
- Правильно установите приложение iTunes на компьютере.

7 Предупреждение

Внесение любых изменений, не одобренных Philips Consumer Lifestyle, может привести к лишению пользователя права управлять оборудованием.



Обозначения «Разработано для iPod» и «Разработано для iPhone» означают, что электронное устройство разработано специально для подключения устройств iPod и iPhone соответственно и имеет сертификацию разработчика по соответствию технических характеристик стандартам корпорации Apple. Корпорация Apple не несет ответственности за функциональность данного устройства или за его соответствие стандартам и требованиям техники безопасности. Обратите внимание, что использование этого устройство совместно с iPod или iPhone может повлиять на работу беспроводной связи. iPod и iPhone являются товарными знаками корпорации Apple Inc., зарегистрированными в США и других странах.



Данное изделие соответствует требованиям Европейского Союза по радиопомехам.



Данное изделие разработано и изготовлено с применением высококачественных деталей и компонентов, которые подлежат переработке и повторному использованию.



Маркировка символом перечеркнутого мусорного бака означает, что данное изделие подпадает под действие директивы Европейского Совета 2002/96/ЕС. Узнайте о правилах местного законодательства по отдельной утилизации электротехнических и электронных изделий. Действуйте в соответствии с местными правилами и не выбрасывайте отработавшее изделие вместе с бытовыми отходами. Правильная утилизация отслужившего оборудования поможет предотвратить возможное вредное воздействие на окружающую среду и здоровье человека.



В изделии содержатся элементы питания, которые подпадают под действие директивы ЕС 2002/96/ЕС и не могут быть утилизированы вместе с бытовым мусором. Ознакомьтесь с местными правилами утилизации элементов питания. Правильная утилизация поможет предотвратить вредное воздействие на окружающую среду и здоровье человека.

Информация о влиянии на окружающую среду

Продукт не имеет лишней упаковки. Мы попытались сделать так, чтобы упаковочные материалы легко разделялись на три типа: картон (коробка), пенополистерол (буфер) и полиэтилен (мешки, защитный пенопластовый лист). Материалы, из которых изготовлена система, могут быть переработаны и вторично использованы специализированными предприятиями. Соблюдайте местные нормативы по утилизации упаковочных материалов, выработавших ресурс батареек и отслужившего оборудования.

Место для прикрепления
кассового и товарного чеков

ГАРАНТИЙНЫЙ ТАЛОН

Россия, Белоруссия

PHILIPS

Модель:

Заполнение обязательно

Серийный номер:

Заполнение обязательно

Дата продажи:

Заполнение обязательно

ПРОДАВЕЦ:

Название торговой организации:

Заполнение обязательно

Телефон торговой организации:

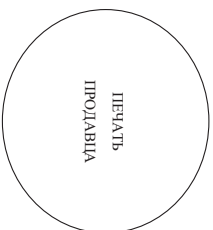
Заполнение обязательно

Адрес и E-mail:

Заполнение желательно

Изделие получил в исправном состоянии.

С условиями гарантии ознакомлен и согласен.
Всё изложенное в инструкции по эксплуатации и гарантийном талоне
обязуюсь выполнять и гарантирую выполнение всеми пользователями изделия.



ПЕЧАТЬ
ПРОДАВЦА

(подпись покупателя)

(ФИО покупателя)

Внимание! Требуется полное заполнение гарантийного талона продавцом!

Гарантийный талон недействителен при его неправильном или неполном заполнении, без печати продавца и подписи покупателя. Кассовый и товарный чеки о покупке должны быть приклеены к настоящему гарантийному талону.

Дополнение к инструкции пользователя

Уважаемый Потребитель!

Благодарим Вас за покупку изделия Филипс

При покупке изделия убедительно просим проверить правильность заполнения гарантийного талона. Серийный номер и наименование модели приобременного Вами изделия должны быть идентичны записи в гарантийном талоне. Не допускается внесение в талон каких-либо изменений, исправлений. В случае неправильного или неполного заполнения гарантийного талона, а если чек не был приложен к гарантийному талону при покупке Вами изделия – немедленно обратитесь к продавцу.

Изделие представляет собой технически сложный товар. При бережном и внимательном отношении и использовании оно будет надежно служить Вам долгие годы. В ходе эксплуатации изделия не допускайте механических повреждений изделия, попадания внутрь посторонних предметов, жидкостей, насекомых и пр., в течение всего срока службы следите за сохранностью полной идентификационной информации с наименованием модели и серийного номера на изделии. Во избежание возможных недоразумений сохраняйте в течение всего срока службы документы, прилагаемые к изделию при его продаже (данный гарантийный талон, товарный и кассовый чеки, накладные, инструкцию пользователя и иные документы). Если в процессе эксплуатации Вы обнаружите, что параметры работы изделия отклоняются от установленных в инструкции пользователя, обратитесь пожалуйста за консультацией в Информационный Центр. Изготовлено под контролем "Philips Consumer Lifestyle B.V.", Тусселинген 4, 9206 АД Драхтен, Нидерланды. Импортёр: ООО "Филипс", РФ, 123022 г. Москва, ул. Сергея Максеева, д.13 (в случае импортёрской продукции). Если купленное Вами изделие требует специальной установки и подключения, рекомендуем обратиться в организацию, специализирующуюся на оказании такого рода услуг. Лично (компания), осуществившее Вам установку, несет ответственность за правильность проведенной работы. Помните, квалифицированная установка и подключение изделия существуют для его дальнейшего правильного функционирования и гарантийного обслуживания.

Сроки и условия гарантии:

Наименование Изделия	Срок гарантии	Срок службы
Телевизоры, домашние медиацентры	1 год	5 лет
Стационарные аудио и видеосистемы, переносные и автомобильные медиацентры и усилители	1 год	3 года
Портативные устройства, носимые проигрыватели, диктофоны, фоторамки, компьютерная периферия, автомобильная акустика, индивидуальные приемопередаточные устройства, обучаемые пульты ДУ	1 год	1 год
Товары по уходу за детьми	2 года	2 года

Настоящие условия гарантии распространяются только на изделия, имеющие полную идентификационную информацию, приобретенные и используемые исключительно для личных, семейных, домашних и иных нужд, не связанных с осуществлением предпринимательской деятельности

Гарантийное обслуживание не распространяется на изделия, недостатки которых возникли вследствие:

- Нарушения Потребителем правил эксплуатации, хранения или транспортировки товара;
- Действий третьих лиц:
 - ремонта неуполномоченными лицами;
 - внесения не санкционированных конструктивных или схемотехнических изменений и изменений программного обеспечения
 - отклонения от Государственных Технических Стандартов (ГОСТов) и норм питающих, телекоммуникационных и кабельных сетей;
 - неправильной установки и подключения изделия;
 - подключения изделия к другому изделию/товару в необеспеченном состоянии (любая соединяющая деталь, осуществляющая только после отключения всех соединяемых изделий/товаров от питающей сети).
- Действия непреодолимой силы (стихия, пожар, молния и т.п.).

Гарантия не распространяется также на расходные материалы и аксессуары, включая, но не ограничиваясь, элементы питания (батареи), наушники, чехлы, соединительные кабели и пр. Дату изготовления изделия Вы можете определить по серийному номеру (xxxxxГННxxxxxx), где Г – год, НН – номер недели, а x – любой символ. Пример расшифровки серийного номера: А1021025123456 – дата изготовления 25 недели 2010 года. В случае затруднений при определении даты изготовления обратитесь пожалуйста в Информационный Центр.

Любую информацию об изделии, расположении сервисных центров и о сервисном обслуживании

Вы можете получить в Информационном Центре:

Телефон: (495) 961-1111 или 8 800 200-0880 (бесплатный звонок по России)

Время работы: с 9-00 до 21-00 (ежедневно, время московское)

Интернет: www.philips.ru



Specifications are subject to change without notice
© 2012 Koninklijke Philips Electronics N.V.
All rights reserved.

DS3100_12_UM_V1.0

