

Register your product and get support at

www.philips.com/welcome

DS3100



NL Gebruiksaanwijzing

PHILIPS

Inhoudsopgave

1	Belangrijk	3
<hr/>		
2	Uw stationsluid-spreker	4
	Inleiding	4
	Wat zit er in de doos?	4
	Overzicht van het apparaat	5
<hr/>		
3	Aan de slag	5
	Stroom aansluiten	5
	Inschakelen	6
<hr/>		
4	Afspelen	7
	Muziek van de iPod/iPhone afspelen	7
	Muziek van een extern apparaat afspelen	9
	Volume aanpassen	9
<hr/>		
5	Specificaties	10
	Versterker	10
	Algemene informatie	10
<hr/>		
6	Problemen oplossen	10
<hr/>		
7	Kennisgeving	11

1 Belangrijk

- Lees deze instructies.
- Let op waarschuwingen.
- Volg alle instructies.
- Plaats dit apparaat niet nabij water.
- Dek de ventilatieopeningen niet af. Installeer dit apparaat volgens de instructies van de fabrikant.
- Niet installeren in de nabijheid van warmtebronnen zoals radiatoren, warmeluchtroosters, kachels of andere apparaten (zoals versterkers) die warmte produceren.
- Plaats het netsnoer zodanig dat niemand erop trapt en het niet wordt afgeklemd, in het bijzonder bij stekkers, stopcontacten en het punt waar het netsnoer uit het apparaat komt.
- Gebruik uitsluitend door de fabrikant gespecificeerde toebehoren/accessoires.
- Haal de stekker bij onweer en wanneer het apparaat langere tijd niet wordt gebruikt, uit het stopcontact.
- Laat al het onderhoud verrichten door erkend onderhoudspersoneel. Onderhoud is vereist wanneer het apparaat, het netsnoer of de stekker is beschadigd, wanneer er vloeistof in het apparaat is gekomen of er een voorwerp op het apparaat is gevallen, wanneer het apparaat is blootgesteld aan regen of vocht, wanneer het apparaat niet goed functioneert of wanneer het is gevallen.
- **WAARSCHUWING** batterijgebruik – Om te voorkomen dat batterijen gaan lekken, wat kan leiden tot lichamelijk letsel of beschadiging van eigendommen of het apparaat:
- Plaats alle batterijen met + en - zoals staat aangegeven op het apparaat.
- Plaats geen oude en nieuwe of verschillende typen batterijen in het apparaat.

- Verwijder de batterijen wanneer u het apparaat langere tijd niet gebruikt.
- Batterijen (batterijdelen of geplaatste batterijen) mogen niet worden blootgesteld aan hoge temperaturen (die worden veroorzaakt door zonlicht, vuur en dergelijke).
- Stel het apparaat niet bloot aan vocht.
- Plaats niets op het apparaat dat gevaar kan opleveren, zoals een glas water of een brandende kaars.
- De USB-aansluiting is alleen bedoeld voor gegevensoverdracht.
- Wanneer de stekker van de Direct plug-in adapter wordt gebruikt om het apparaat los te koppelen, moet u ervoor zorgen dat u altijd goed bij de stekker kunt.

Weet wat deze veiligheidssymbolen betekenen



Deze 'bliksemschicht' waarschuwt voor ongeïsoleerd materiaal in het apparaat dat een elektrische schok kan veroorzaken. Voor uw eigen veiligheid en die van anderen is het van belang dat u het apparaat niet opent. Het 'uitroepteken' waarschuwt voor kenmerken waarvoor u de bijgesloten documentatie aandachtig dient te lezen om bedienings- en onderhoudsproblemen te voorkomen. **WAARSCHUWING:** om het risico van brand of een elektrische schok zo veel mogelijk te beperken, mag dit apparaat niet worden blootgesteld aan regen of vocht en mogen er geen vloeistofhoudende voorwerpen, zoals vazen, op dit apparaat worden geplaatst. **LET OP:** om het risico van een elektrische schok zo veel mogelijk te beperken, dient u de stekker volledig in het stopcontact te steken. (Voor regio's met gepolariseerde stekkers: om het risico van een elektrische schok zo veel mogelijk te beperken, dient u de brede pin van de stekker te passen op de brede opening van het contact.)



Waarschuwing

- Verwijder de behuizing van dit apparaat nooit.
- Plaats dit apparaat nooit op andere elektrische apparatuur.
- Zorg ervoor dat u altijd toegang hebt tot het netsnoer of de stekker om de stroom van dit apparaat uit te schakelen.

2 Uw stationsluidspreker

Gefeliciteerd met uw aankoop en welkom bij Philips! Registreer uw product op www.philips.com/welcome om optimaal gebruik te kunnen maken van de door Philips geboden ondersteuning.

Inleiding

Met deze docking speaker kunt u

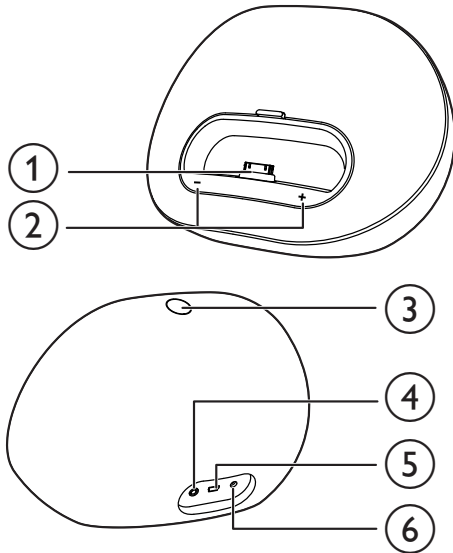
- van audio genieten van de iPod/iPhone en andere externe audioapparaten; en
- de iPod/iPhone synchroniseren met uw computer via een USB-aansluiting.

Wat zit er in de doos?

Controleer de inhoud van het pakket:

- Apparaat
- Netspanningsadapter
- Snelstartgids
- Veiligheidsblad

Overzicht van het apparaat



① iPod/iPhone-station

② + / -

- Hiermee past u het volume aan.
- Als LED-lampjes wordt de systeemstatus weergegeven.

③ ⏻

- Hiermee schakelt u de docking speaker in.
- Schakel de docking speaker naar de stand-bymodus.

④ Aansluiting netvoeding

- Hiermee sluit u aan op netspanning.

⑤ USB

- Hiermee synchroniseert u met de PC via een USB-kabel.

⑥ MP3-LINK

- Sluit een extern audioapparaat aan.

3 Aan de slag

Volg altijd de instructies in dit hoofdstuk op volgorde.

Stroom aansluiten

Deze docking speaker kan via netspanning of batterijen van stroom worden voorzien.

Optie 1: netspanning

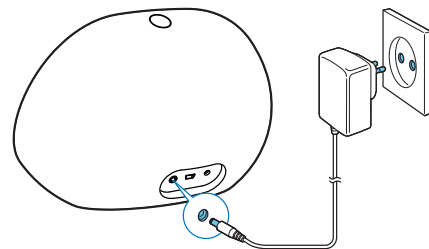


Let op

- Het product kan beschadigd raken! Controleer of het netspanningsvoltage overeenkomt met het voltage dat staat vermeld op de onderzijde van het apparaat.
- Risico van een elektrische schok! Wanneer u de netspanningsadapter loskoppelt, moet u altijd de stekker uit het stopcontact halen. Trek nooit aan het snoer.

Sluit de netspanningsadapter aan op:

- de aansluiting aan de achterkant van de docking speaker;
- het stopcontact.

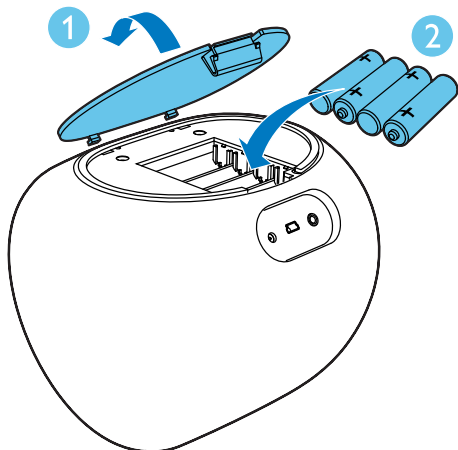


Optie 2: batterijen

! Let op

- Ontploffingsgevaar! Houd batterijen uit de buurt van hitte, zonlicht of vuur. Werp batterijen nooit in het vuur.
- Verwijder de batterijen wanneer deze leeg zijn of langere tijd niet worden gebruikt.
- Batterijen bevatten chemische stoffen en mogen niet met het gewone huisvuil worden weggegooid.

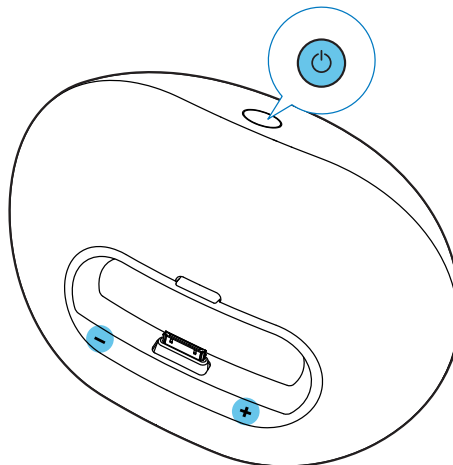
- 1 Open het klepje van het batterijvak.
- 2 Plaats 4 AA-batterijen van 1,5V met de juiste polariteit (+/-) zoals aangegeven.
- 3 Sluit het klepje van het batterijcompartiment.



Inschakelen

Druk op ϕ om de docking speaker in te schakelen.

↳ De LED-lampjes + / - gaan branden.



Overschakelen naar de standbymodus

De docking speaker schakelt naar standbymodus in de volgende situatie:

- Druk nogmaals op ϕ ;
 - De luidspreker is 15 minuten niet-actief wanneer deze is aangesloten op netspanning.
 - De verbinding met de iPod/iPhone of het externe audioapparaat wordt verbroken wanneer de luidspreker op batterijen werkt.
- ↳ De LED-lampjes + / - gaan uit.

4 Afspelen

Muziek van de iPod/iPhone afspelen

U kunt via deze docking speaker luisteren naar audio van uw iPod/iPhone.

Compatibele iPod/iPhone-modellen

De docking speaker ondersteunt de volgende iPod- en iPhone-modellen:

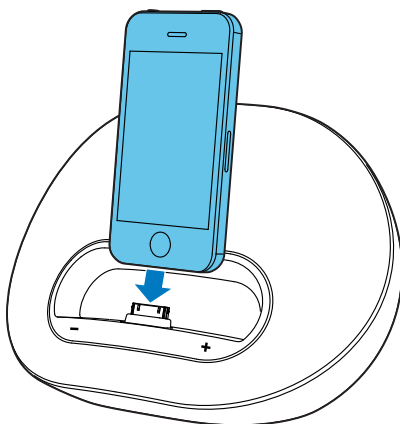
Bestemd voor:

- iPod touch (1e, 2e, 3e en 4e generatie)
- iPod classic
- iPod nano (1e, 2e, 3e, 4e, 5e en 6e generatie)
- iPhone 4S
- iPhone 4
- iPhone 3GS
- iPhone 3G
- iPhone

Naar de iPod/iPhone luisteren

Om van meer functies te genieten, raden wij u aan de gratis **DockStudio**-app te installeren.

- 1 Druk op ϕ om de docking speaker in te schakelen.
↳ De LED-lampjes gaan branden.
- 2 Plaats de iPod/iPhone op het station.



- 3 De eerste keer dat u het apparaat gebruikt, wordt u gevraagd om de **DockStudio**-app te installeren op uw iPod/iPhone.
- 4 Raak **[Yes]** (Ja) aan om het installatieverzoek te accepteren.
- 5 Volg de instructies op het scherm om de installatie te voltooien.



- 6 Start de app na de installatie.
- 7 Speel audio op uw iPod/iPhone af.
↳ De audio komt uit deze docking speaker.

Opmerking

- Met de **DockStudio**-app kunt u van muziek genieten, de klok en het alarm instellen, de geluidinstellingen aanpassen en, indien nodig, de firmware bijwerken.

Firmware bijwerken

Als er een firmware-update beschikbaar is, zoekt de **DockStudio**-app automatisch naar deze update en wordt u gevraagd of u deze wilt downloaden.

Opmerking

- Zorg ervoor dat uw iPod/iPhone in de docking speaker is geplaatst en verbindt heeft met internet.

- 1 Raak **OK** aan als er een nieuwe firmware-update is gevonden.



- 2 Volg de instructies op het scherm om de update te voltooien.



Opmerking

- Sluit de stroomtoevoer niet af of verwijder de iPod/iPhone niet tijdens het updateproces.

De iPod/iPhone opladen

Opmerking

- Als de docking speaker op batterijen werkt, kunt u uw iPod/iPhone niet opladen.

Wanneer de docking speaker is aangesloten op netspanning, wordt de iPod/iPhone die op het station is geplaatst opgeladen.

Tip

- Bij bepaalde iPod-modellen kan het tot een minuut duren voordat de oplaadindicator wordt weergegeven.

De iPod/iPhone met de PC synchroniseren

Opmerking

- Controleer of iTunes goed is geconfigureerd op uw PC.

- 1 Plaats de iPod/iPhone op het station.
- 2 Druk op ϕ om naar de stand-bymodus te schakelen.
↳ De LED-lampjes gaan uit.
- 3 Sluit uw docking speaker met een USB-kabel aan op uw PC.
- 4 Start iTunes om uw docking speaker met de PC te synchroniseren.
↳ De iPod/iPhone op het station is via iTunes met de PC gesynchroniseerd.

Opmerking

- Vanwege verschillende materialen en producttechnieken werken bepaalde USB-kabels mogelijk niet met dit apparaat.

Muziek van een extern apparaat afspelen

Met deze docking speaker kunt u ook van audio genieten van een extern apparaat zoals een MP3-speler.

Opmerking

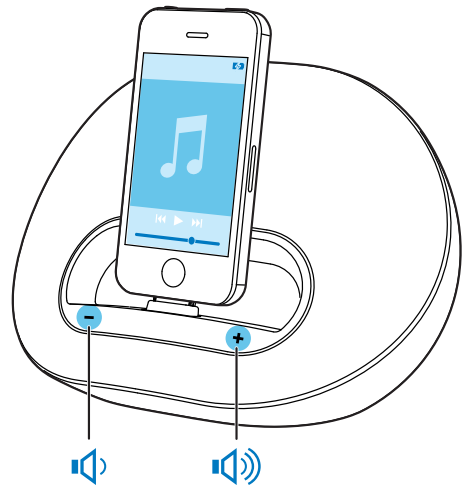
- Zorg ervoor dat er geen iPod/iPhone in de docking speaker is geplaatst.

- 1 Druk op ϕ om de docking speaker in te schakelen.
- 2 Sluit de MP3 Link-kabel (niet meegeleverd) aan op:
 - de **MP3-LINK**-aansluiting op de achterkant van de docking speaker;
 - de hoofdtelefoonaansluiting op een extern apparaat.↳ De docking speaker schakelt automatisch over naar MP3 LINK-modus.
- 3 Start het afspelen van audio op het apparaat (zie de gebruikershandleiding bij het apparaat).

Volume aanpassen

Het volume aanpassen:

- Druk op uw docking speaker op +/-; of
- Pas de volumeregeling van uw iPod/iPhone of extern apparaat aan.



Tip

- Als de docking speaker op batterijen werkt, is het volume lager dan wanneer de docking speaker op netspanning is aangesloten.

5 Specificaties



Opmerking

- Productinformatie kan zonder voorafgaande kennisgeving worden gewijzigd.

Versterker

Nominaal uitgangsvermogen 2 x 5 W RMS

Algemene informatie

Voeding	Model: AS190-090-
- Netspanning	AE190 (Philips); Ingang: 100-240 V~, 50-60 Hz, 0,7 A; Uitvoer: 9 V \equiv 1,9 A
- Batterij	4 AA-batterijen

Stroomverbruik in werking	< 10 W
---------------------------	--------

Stroomverbruik in stand-by	< 0,5 W
----------------------------	---------

Max. lading voor iPod/iPhone	5 V \equiv 1 A
------------------------------	------------------

Afmetingen	
- Apparaat (b x h x d)	224 x 162 x 120 mm

Gewicht	
- Apparaat	1,1 kg
- Inclusief verpakking	1,6 kg

6 Problemen oplossen



Waarschuwing

- Verwijder de behuizing van dit apparaat nooit.

Probeer het apparaat nooit zelf te repareren. Hierdoor wordt de garantie ongeldig. Als er zich problemen voordoen bij het gebruik van dit apparaat, controleer dan het volgende voordat u om service vraagt. Als het probleem onopgelost blijft, gaat u naar de website van Philips (www.philips.com/welcome). Als u contact opneemt met Philips, zorg er dan voor dat u het apparaat, het modelnummer en het serienummer bij de hand hebt.

Geen stroom

- Controleer of de netspanningsadapter van het apparaat goed is aangesloten.
- Zorg ervoor dat er stroom op het stopcontact staat.
- Zorg ervoor dat de batterijen correct zijn geplaatst.

Geen geluid of matig geluid

- Pas het volume van uw docking speaker aan.
- Pas het volume van uw iPod/iPhone of extern audioapparaat aan.

Het apparaat reageert niet

- Haal de stekker uit het stopcontact en steek deze er vervolgens weer in. Schakel het apparaat opnieuw in.

Kan niet met de PC synchroniseren

- Schakel de docking speaker naar de stand-bymodus.
- Probeer een andere USB-kabel.
- Installeer iTunes correct op de PC.

7 Kennisgeving

Eventuele wijzigingen of modificaties aan het apparaat die niet uitdrukkelijk zijn goedgekeurd door Philips Consumer Lifestyle kunnen tot gevolg hebben dat gebruikers het recht verliezen het apparaat te gebruiken.



“Bestemd voor iPod” en “Bestemd voor iPhone” willen zeggen dat een elektronisch accessoire is ontworpen om te worden aangesloten op een iPod of iPhone en door de ontwikkelaar is gecertificeerd en aan de prestatiecriteria van Apple voldoet. Apple is niet verantwoordelijk voor de bediening van dit apparaat en of het apparaat al dan niet voldoet aan de richtlijnen met betrekking tot veiligheid en regelgeving. Het gebruik van dit accessoire met een iPod of iPhone kan de draadloze werking beïnvloeden. iPod en iPhone zijn handelsmerken van Apple Inc., geregistreerd in de Verenigde Staten en andere landen.



Dit product voldoet aan de vereisten met betrekking tot radiostoring van de Europese Unie.



Uw product is vervaardigd van kwalitatief hoogwaardige materialen en onderdelen die gerecycled en opnieuw gebruikt kunnen worden.



Als u op uw product een symbool met een doorgekruiste afvalcontainer ziet, betekent dit dat het product valt onder de EU-richtlijn 2002/96/EG.

Informeer naar het plaatselijke systeem voor de gescheiden inzameling van elektrische en elektronische producten.

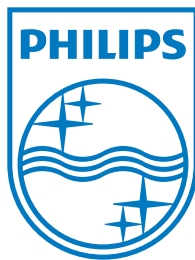
Houd u aan de plaatselijke regels en gooi uw oude producten niet samen met uw gewone, huishoudelijke afval weg. Een goede afvalverwerking van uw oude product draagt bij aan het voorkomen van mogelijke schadelijke gevolgen voor het milieu en de volksgezondheid.



Uw product bevat batterijen die, overeenkomstig de Europese richtlijn 2006/66/EG, niet bij het gewone huishoudelijke afval mogen worden weggegooid. Informeer u over de lokale regels inzake de gescheiden ophaling van gebruikte batterijen. Een goede afvalverwerking draagt bij aan het voorkomen van schadelijke gevolgen voor het milieu en de volksgezondheid.

Milieu-informatie

Er is geen overbodig verpakkingsmateriaal gebruikt. We hebben ervoor gezorgd dat de verpakking gemakkelijk kan worden gescheiden in drie materialen: karton (de doos), polystyreen (buffer) en polyethyleen (zakken en afdekking). Het systeem bestaat uit materialen die kunnen worden gerecycled en opnieuw kunnen worden gebruikt wanneer het wordt gedemonteerd door een gespecialiseerd bedrijf. Houd u aan de plaatselijke regelgeving inzake het weggooien van verpakkingsmateriaal, lege batterijen en oude apparatuur.



Specifications are subject to change without notice
© 2012 Koninklijke Philips Electronics N.V.
All rights reserved.

DS3100_12_UM_V1.0

