

# Sempre perto para ajudá-lo

Registre seu produto e obtenha suporte em  
[www.philips.com/support](http://www.philips.com/support)



DS1600



## Manual do Usuário

**PHILIPS**



# Sumário

---

<b>1</b>	<b>Importante</b>	<b>2</b>
	Segurança	2
	Aviso	2

---

<b>2</b>	<b>Caixa acústica com dock</b>	<b>4</b>
	Introdução	4
	Conteúdo da caixa	4
	Visão geral da unidade principal	4

---

<b>3</b>	<b>Primeiros passos</b>	<b>6</b>
	Conectar à rede elétrica	6
	Ligar	6

---

<b>4</b>	<b>PLAY</b>	<b>7</b>
	Reprodução de áudio a partir do iPod/iPhone/iPad	7
	Reprodução usando um cabo de áudio	8
	Outras funções	9
	Atualize o firmware	10

---

<b>5</b>	<b>Informações do produto</b>	<b>11</b>
	Especificações	11

---

<b>6</b>	<b>Solução de problemas</b>	<b>12</b>
----------	-----------------------------	-----------

# 1 Importante

desconexão, ele deverá permanecer ligado o tempo todo.

## Segurança

- Leia estas instruções.
- Preste atenção a todos os avisos.
- Siga todas as instruções.
- Esse aparelho não deve ser usado próximo à água.
- Não obstrua as entradas de ar. Realize a instalação de acordo com as instruções do fabricante.
- A instalação não deve ser realizada perto de fontes de calor, como radiadores, grades de passagem de ar quente, fogões ou outros dispositivos (incluindo amplificadores) que geram calor.
- Evite que o cabo de energia seja pisado ou espremido, principalmente os plugues, as tomadas e na parte em que sai do dispositivo.
- Use apenas os acessórios especificados pelo fabricante.
- Desconecte o dispositivo durante tempestades de raios ou quando não for utilizado por longos períodos de tempo.
- Todos os serviços técnicos devem ser prestados por profissionais especializados. A manutenção é necessária quando o dispositivo apresenta algum tipo de dano, como: cabo de alimentação ou plugue danificado, líquidos foram derramados ou objetos caíram dentro do dispositivo, o dispositivo foi exposto à chuva ou umidade, mau funcionamento ou queda.
- Evite que o dispositivo seja exposto a respingos.
- Não coloque sobre o dispositivo nada que possa danificá-lo (por exemplo, objetos contendo líquidos e velas acesas).
- Se o plugue do adaptador de conexão direta for usado como dispositivo de



### Aviso

- Nunca remova a tampa ou carcaça do equipamento.
- Não lubrifique nenhuma parte do equipamento.
- Não coloque este equipamento sobre outro aparelho elétrico.
- Mantenha o equipamento longe da luz solar direta, de chamas ou do calor.
- Garanta a facilidade de acesso ao cabo, à tomada ou ao adaptador de alimentação se for necessário desconectar o aparelho da rede elétrica.

## Aviso

Qualquer alteração ou modificação feita no dispositivo sem a aprovação expressa da Gibson Innovations poderá anular a autoridade do usuário para usar o aparelho.



Este produto está em conformidade com os requisitos da Comunidade Européia para interferência de radiofrequência.

## Descarte do produto

O produto foi desenvolvido e fabricado com materiais e componentes de alta qualidade, que podem ser reciclados e reutilizados.

Nunca descarte o produto com o lixo doméstico. Informe-se sobre as normas locais da coleta separada de produtos eletroeletrônicos e pilhas. O descarte correto desses produtos ajuda a evitar a poluição do meio ambiente e danos à saúde.

Visite [www.recycle.philips.com](http://www.recycle.philips.com) para obter mais informações sobre o centro de reciclagem mais próximo.

### Informações ambientais

Todas as embalagens desnecessárias foram eliminadas. Procuramos facilitar a separação do material da embalagem em três categorias:

papelão (caixa), espuma de poliestireno (proteção) e polietileno (sacos, folhas protetoras de espuma).

O seu sistema consiste em materiais que poderão ser reciclados e reutilizados se forem desmontados por uma empresa especializada. Observe a legislação local referente ao descarte de material de embalagem, baterias descarregadas e equipamentos antigos.



**Be responsible  
Respect copyrights**

A criação de cópias não autorizadas de materiais protegidos contra cópia, incluindo programas de computador, arquivos, transmissões e gravações sonoras, pode representar uma violação a direitos autorais e constitui um crime. Este equipamento não deve ser usado para tais propósitos.

Made for

 iPod  iPhone  iPad

"Made for iPod" (Feito para iPod) e "Made for iPhone" (Feito para iPhone) e "Made for iPad" (Feito para iPad) significam que um acessório eletrônico foi projetado para conectar-se especificamente ao iPod, iPhone ou iPad, respectivamente, e foi certificado pelo desenvolvedor para estar de acordo com os padrões de desempenho da Apple. A Apple não se responsabiliza pela operação desse dispositivo ou pela conformidade com padrões reguladores e de segurança. Nota: o uso deste acessório com iPod, iPhone ou iPad pode afetar o desempenho sem fio.

O iPod e iPhone são marcas comerciais da Apple Inc., registradas nos EUA, e em outros países. iPad é uma marca registrada da Apple Inc.

**Símbolo de aparelho Classe II**



Aparelho Classe II com isolamento duplo; fio-terra de proteção não fornecido.



Nota

- A plaqueta de tipo está na parte inferior do aparelho.

## 2 Caixa acústica com dock

Parabéns pela aquisição e seja bem-vindo à Philips! Para aproveitar o suporte que a Philips oferece, registre seu produto em [www.philips.com/support](http://www.philips.com/support).

### Introdução

Com o **DS1600**, você pode:

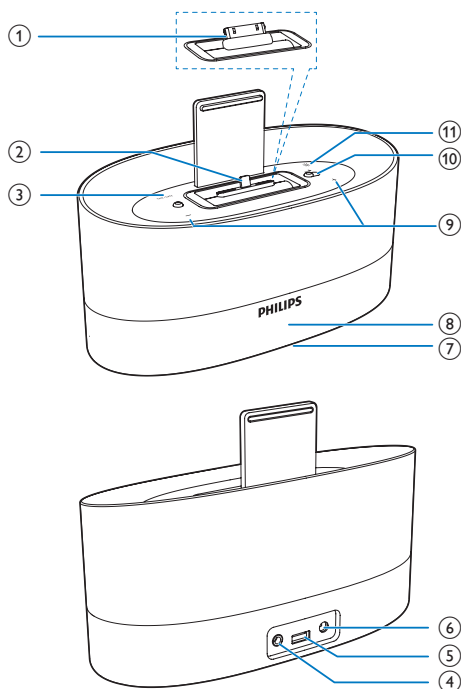
- desfrutar de áudio a partir do seu iPod/iPhone/iPad;
- desfrutar de áudio a partir de um dispositivo de áudio externo;
- carregar qualquer geração de iPod/iPhone/iPad e dispositivos de áudio externos.

### Conteúdo da caixa

Verifique e identifique o conteúdo da embalagem:

- Unidade principal
- 1 adaptador CA
- Guia rápido
- Segurança e avisos

### Visão geral da unidade principal



- ① conector de 30 pinos
- ② Conector Lightning
- ③ HORA/DATA
  - Hora e data do visor.
  - Ajustar formato de hora e data.
  - Ajustar hora manualmente.
- ④ AUDIO IN
  - Conector de entrada de áudio para ligar um dispositivo de áudio externo.
- ⑤ QUEDA DE ENERGIA
  - Entrada USB para carregar seu celular.
- ⑥ DC IN
  - Conector de alimentação CA para o adaptador de energia CA fornecido.
- ⑦ Luz inferior

- ⑧ Display
- ⑨ + / –
  - Ajusta o volume.
- ⑩ Interruptor para controle lightning/30 pinos
- ⑪ \* ☀
  - Ajuste de brilho do visor e luz inferior.

# 3 Primeiros passos

Siga sempre as instruções contidas neste capítulo, respeitando a sequência.

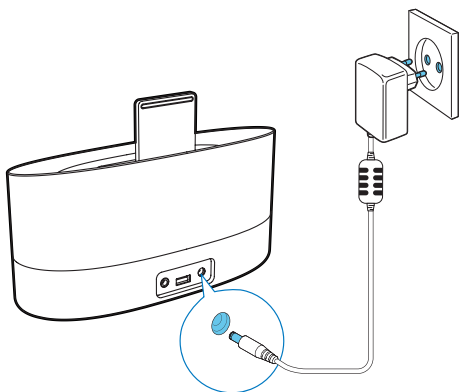
## Conectar à rede elétrica

### ! Cuidado

- Risco de danos ao produto! Verifique se a tensão da fonte de alimentação corresponde à tensão impressa na parte posterior da unidade.
- Risco de choque elétrico! Ao desconectar o adaptador AC, sempre puxe-o pelo plugue. Nunca pelo fio.

Conecte o adaptador de energia CA:

- à entrada de energia na parte posterior da dock station.
- à saída da tomada.



## Alternar para o modo de espera

DS1600 muda para o modo de espera nas seguintes situações:

- **Em modo dock:** não há sinal de áudio a partir do iPod/iPhone/iPad conectado à base por mais de 15 minutos.
- **Em modo de ENTRADA DE ÁUDIO:** não há detecção de sinal de áudio por mais de 15 minutos.

## Ligar

Em modo de espera, a caixa acústica em dock liga automaticamente quando detecta um sinal de áudio a partir do iPod/ iPhone/ iPad conectado à base.



## 4 PLAY

### Reprodução de áudio a partir do iPod/iPhone/iPad

Você pode desfrutar de áudio a partir do iPod/ iPhone/ iPad conectando o **DS1600**.



#### Compatível com iPod/iPhone/iPad

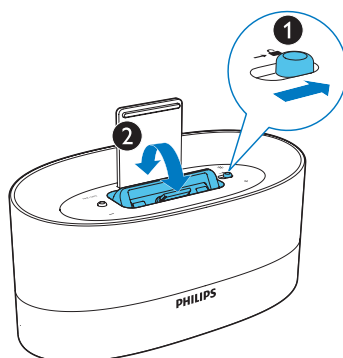
O sistema de dock é compatível com os seguintes modelos de iPod/iPhone/iPad.

- Modelos de iPod/ iPhone/ iPad com conector lightning:
  - iPod nano 7ª geração
  - iPod touch 5ª geração
  - iPhone 6 Plus
  - iPhone 6
  - iPhone 5s
  - iPhone 5c
  - iPhone 5
  - iPad mini 3
  - iPad mini with Retina display
  - iPad mini
  - iPad Air 2
  - iPad Air
  - iPad 4ª geração
- Modelos iPod/ iPhone/ iPad com conector de 30 pinos:
  - iPod classic
  - iPod touch (2ª, 3ª e 4ª gerações)
  - iPod com vídeo
  - iPod nano (1ª, 2ª, 3ª, 4ª, 5ª e 6ª gerações)
  - iPod com display em cores
  - iPod mini
  - iPhone 4s
  - iPhone 4
  - iPhone 3GS
  - iPhone 3G
  - iPad 3ª geração
  - iPad 2
  - iPad

### Troque a base

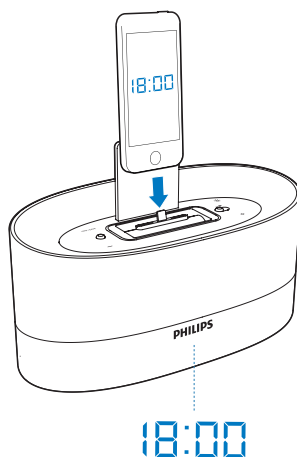
Troque a base entre o conector lightning e conector de 30 pinos para usar as diferentes gerações dos dispositivos da Apple.

- 1 Deslize o interruptor →  para a direita.  
↳ A base gira e o conector alternativo fica acessível.
- 2 Selecione o conector desejado e empurre para baixo até ouvir um clique.
  - O interruptor →  desliza para a esquerda.

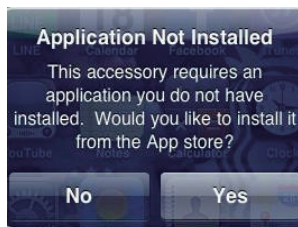


### Carregar o iPod/ iPhone/ iPad

- 1 Conecte seu iPod/ iPhone/ iPad ao conector de dock.



- 2 Ao utilizar **DS1600** pela primeira vez, o aplicativo de software necessário surgirá automaticamente.

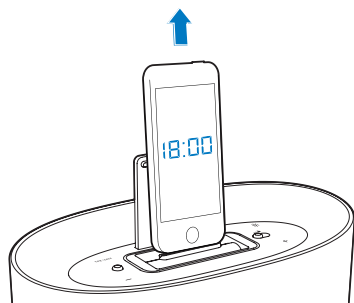


- 3 Toque em **[Yes]** (Sim) para aceitar a solicitação de instalação.
- 4 Siga as instruções da tela para fazer a instalação.  
↳ **DS1600** sincroniza a hora e a data do iPod/iPhone/iPad conectado à base.

### Remover o iPod/iPhone/iPad

Para remover o iPod/iPhone/iPad

- Retire o iPod/iPhone/iPad do dock.



### Dica

- Ao colocar ou retirar o iPod/ iPhone/ iPad, segure o iPod/ iPhone/ iPad no mesmo ângulo que o conector do **DS1600**.
- Antes de desconectar o iPod/ iPhone/ iPad, interrompa a reprodução de áudio.

## Ouvir músicas do iPod/iPhone/iPad



### Nota

- Verifique se o iPod/iPhone/iPad foi carregado corretamente.
- Inicie a reprodução de músicas no seu iPod/iPhone/iPad.  
↳ Você pode ouvir música a partir de **DS1600**.

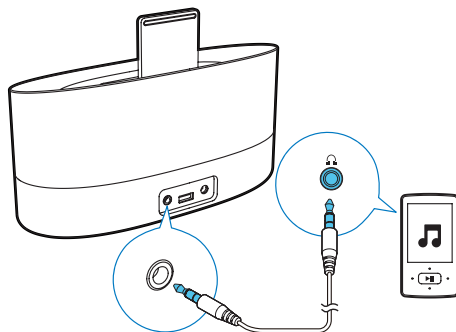
## Carregar o iPod/iPhone/iPad

Quando a caixa acústica com dock é ligada à energia, o iPod/ iPhone/ iPad conectado carregará automaticamente.

## Reprodução usando um cabo de áudio

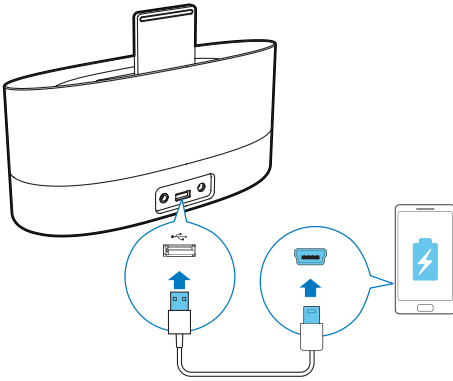
Com um cabo MP3 link, você também pode reproduzir em músicas no **DS1600** a partir de um dispositivo de áudio externo, como por exemplo, um MP3 player.

- 1 Utilize um cabo MP3 link para ligar o **DS1600** a um dispositivo de áudio externo.
- 2 No **DS1600**:
  - Certifique-se de que interrompeu a música em seu iPod/ iPhone/ iPad conectado ao dock do **DS1600**.
- 3 No dispositivo de áudio externo, inicie a reprodução de música e altere o volume.



## Carregue seu celular

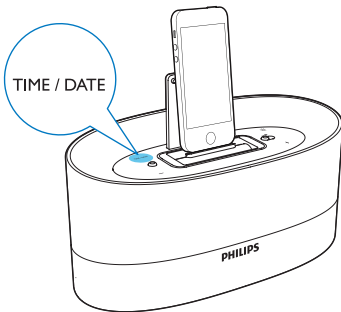
Carregue seu celular usando a entrada USB no DS1600 com um cabo USB (não fornecido).



## Outras funções

### Ajustar hora e data

A: se um iPod/iPhone/iPad estiver acoplado, o alto-falante sincronizará a hora e a data com o iPod/iPhone/iPad automaticamente. Nesse caso, você pode ajustar o formato da data e da hora.



Para ajustar o formato da hora:

- 1 No modo de espera, pressione **HORA/ DATA** para que a hora seja exibida.

- 2 Mantenha **HORA/DATA** pressionado por dois segundos para selecionar o formato de 12 ou 24 horas.
- 3 Pressione **HORA/DATA** para confirmar.

Para ajustar o formato da data:

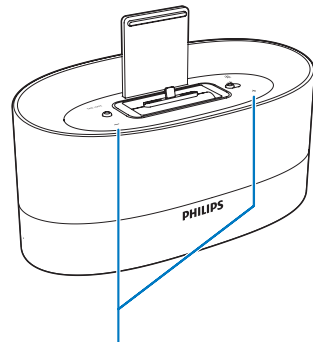
- 1 No modo de espera, pressione **HORA/ DATA** para que a data seja exibida.
- 2 Mantenha **HORA/DATA** pressionado por dois segundos para selecionar o modo de exibição [**MÊS--DIA**] ou [**DIA--MÊS**].
- 3 Pressione **HORA/DATA** para confirmar.

B: se nenhum iPod/iPhone/iPad estiver acoplado, você poderá ajustar a hora manualmente.



- 1 No modo de espera, pressione **HORA/ DATA** para que [**--:--**] seja exibido.
- 2 Mantenha **HORA/DATA** pressionado por dois segundos para ativar o ajuste de hora.  
↳ Os dígitos das horas piscarão.
- 3 Pressione **+/-** repetidamente para ajustar a hora.
- 4 Pressione **HORA/DATA** para confirmar.  
↳ Os dígitos dos minutos piscarão.
- 5 Repita as etapas 3 e 4 para ajustar os minutos.

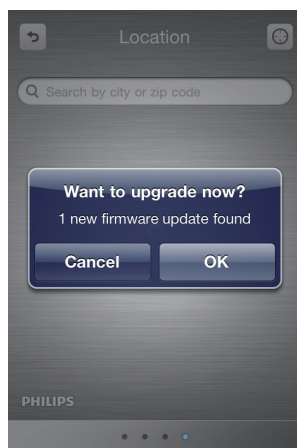
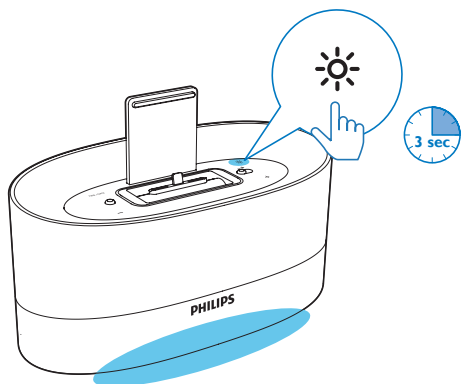
### Ajustar volume

Durante a reprodução, pressione **+/-** repetidamente para aumentar ou diminuir o volume.



## Ajustar o brilho

- Pressione  repetidamente para selecionar diferentes níveis de brilho do visor:
- Pressione e segure  para ativar ou desativar a iluminação inferior.



- 3 Siga instruções na tela para completar a atualização do firmware.

### Nota

- Durante a atualização do firmware, mantenha o iPod/ iPhone/ iPad ligado e conectado ao dock do DS1600.

## Atualize o firmware

Com o aplicativo **ClockStudio** em seu iPod/ iPhone/ iPad, você pode atualizar o firmware do **DS1600**.

- 1 Certifique-se de que seu iPod/ iPhone/ iPad esteja conectado à Internet.
- 2 Monte o iPod/ iPhone/ iPad sobre o dock de conexão lightning do **DS1600**.
  - ↳ **ClockStudio** começará a pesquisar por uma atualização de firmware disponível.
  - ↳ Quando houver uma atualização de firmware disponível, uma mensagem será exibida.

# 5 Informações do produto



## Nota

- As informações do produto estão sujeitas a alterações sem aviso prévio.

Consumo de energia no modo de espera	< 1 W
Carregador USB	DC 5 V $\equiv$ $\leq$ 1000 mA
Carregador de iPod/iPhone	DC 5 V $\equiv$ $\leq$ 2100 mA
Dimensões: unidade principal (L x A x P)	225 x 149 x 96 mm
Peso: unidade principal	0,83 kg

## Especificações

### Amplificador

Potência de saída	2 x 2,5 W RMS
Relação de sinal/ruído	> 55 dBA
Entrada MP3 Link	650 mV RMS

### Amplificador

Impedância do alto-falante	4 ohm
Driver da caixa acústica	1,5"

### Informações gerais

Adaptador AC/DC	Modelo: AS250-050-AE400 Entrada: 100 - 240V~, 50/60 Hz, 1,2 A; Saída: 5 V $\equiv$ 4 A; ou, Modelo: MSP-C4000IC5.0-24M-DE Entrada: 100 - 240V~, 50/60 Hz, 0,6 A; Saída: 5 V $\equiv$ 4 A;
Consumo de energia em operação	< 23 W

# 6 Solução de problemas



## Aviso

- Nunca remova o gabinete deste produto.

Para manter a garantia válida, nunca tente consertar o sistema por conta própria.

Caso haja algum problema durante o uso do dispositivo, verifique os seguintes pontos antes de solicitar assistência. Caso o problema continue, acesse a página da web ([www.philips.com/support](http://www.philips.com/support)). Ao entrar em contato com a Central de Atendimento ao Cliente, certifique-se de que o produto esteja próximo e que o número do modelo e o número de série estejam fáceis de localizar.

### **Sem energia**

- Verifique se o cabo de alimentação AC da unidade está conectado corretamente.
- Verifique se há energia na tomada AC.

### **Sem som ou som deficiente**

- Ajuste o volume da dock station.
- Ajuste o volume do iPod/iPhone ou dispositivo de áudio externo.

### **O aparelho não responde**

- Desconecte e conecte o plugue de alimentação CA novamente.





2015 Gibson Innovations Limited. All rights reserved.

This product has been manufactured by, and is sold under the responsibility of Gibson Innovations Ltd., and Gibson Innovations Ltd. is the warrantor in relation to this product. Philips and the Philips Shield Emblem are registered trademarks of Koninklijke Philips N.V. and are used under license from Koninklijke Philips N.V.

DS1600\_UM\_78\_V3.0