

Alltid redo att hjälpa till

Registrera din produkt och få support på
www.philips.com/support

DS1600

Frågor?
Kontakta
Philips



Användarhandbok

PHILIPS

Innehållsförteckning

1 Viktigt!	2
Säkerhet	2
Obs!	2

2 Din dockningshögtalare	3
Introduktion	3
Förpackningens innehåll	3
Översikt över huvudenheten	4

3 Komma igång	5
Ansluta strömmen	5
Slå på	5

4 Uppspelning	6
Spela upp ljud från iPod/iPhone/iPad	6
Spela upp genom en ljudkabel	7
Övriga funktioner	8
Uppdatera den fasta programvaran	9

5 Produktinformation	10
Specifikationer	10

6 Felsökning	11
---------------------	-----------

1 Viktigt!



Produkten är utvecklad och tillverkad av högkvalitativa material och komponenter som både kan återvinnas och återanvändas.



När den här symbolen med en överkryssad papperskorg visas på produkten innebär det att produkten omfattas av det europeiska direktivet 2002/96/EG.

Ta reda på var du kan hitta närmaste återvinningsstation för elektriska och elektroniska produkter.

Följ den lokala lagstiftningen och släng inte dina gamla produkter i det vanliga hushållsavfallet. Genom att kassera dina gamla produkter på rätt sätt kan du bidra till att minska eventuella negativa effekter på miljö och hälsa.

Miljöinformation

Allt onödigt förpackningsmaterial har tagits bort. Vi har försökt göra paketeringen lätt att dela upp i tre olika material: kartong (lådan), polystyrenskum (buffert) och polyeten (påsar, skyddande skumskiva).

Systemet består av material som kan återvinnas och återanvändas om det monteras isär av ett specialiserat företag. Följ de lokala föreskrifterna för kassering av förpackningsmaterial, använda batterier och gammal utrustning.



Tillverkningen av ootillåtna kopior av kopieringskyddat material, bl.a. datorprogram, filer; sändningar och ljudinspelningar; kan innebära ett brott mot copyright-lagstiftningen och därmed vara straffbart. Den här utrustningen bör inte användas i sådana syften.



Säkerhet

Använd endast kringutrustning och tillbehör som är godkända av leverantören.

Använd endast den strömförsörjning som finns angiven i användarhandboken.

Produkten får inte utsättas för vattendroppar eller vattenstrålar.

Placera inga potentiellt skadliga föremål på produkten (t.ex. vattenfyllda kärl eller levande ljus).

Om adaptern används som fränkopplingsenhet ska den vara lätt att komma åt.



Varning

- Ta aldrig bort höljet från apparaten.
- Smörj aldrig någon del av produkten.
- Placera aldrig produkten ovanpå någon annan elektrisk utrustning.
- Skydda apparaten mot direkt solljus, öppna lågor och värme.
- Se till att du alltid har nätsladden, kontakten och adaptern lättillgängliga så att du kan koppla bort apparaten från eluttaget.

Obs!

Eventuella förändringar av den här enheten som inte uttryckligen har godkänts av Gibson Innovations kan frånta användaren rätten att använda utrustningen.



Användning av den här produkten överensstämmer med EU:s förordningar om radiostörningar.

"Made for iPod", "Made for iPhone" och "Made for iPad" betyder att ett elektroniskt tillbehör har tagits fram särskilt för iPod, iPhone eller iPad, och att utvecklaren har certifierat det för att uppfylla Apple-standard. Apple ansvarar inte för den här enhetens funktion eller dess uppfyllande av standarder för säkerhet och användning. Observera att användningen av det här tillbehöret med iPod, iPhone eller iPad kan påverka den trådlösa kapaciteten.

iPod och iPhone är varumärken som tillhör Apple AB, registrerad i USA och andra länder. iPad är ett varumärke som tillhör Apple Inc.

Symbol för klass II-utrustning:



Dubbelisolerad KLASS II-apparat utan skyddande jordanslutning.



Kommentar

- Typplattan sitter på baksidan av apparaten.

2 Din dockningshögtalare

Gratulerar till din nya produkt och välkommen till Philips! Genom att registrera din produkt på www.philips.com/welcome kan du dra nytta av Philips support.

Introduktion

Med **DS1600** kan du:

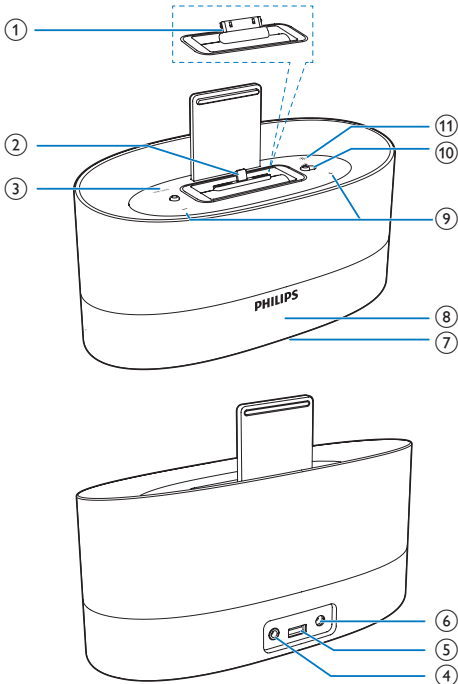
- lyssna på ljud från iPod/iPhone/iPad,
- spela upp ljud från en extern ljudenhet,
- ladda en iPod/iPhone/iPad (samtliga generationer) samt externa ljudenheter.

Förpackningens innehåll

Kontrollera och identifiera innehållet i förpackningen:

- Huvudenhet
- 1 nätadapter
- Kortfattad användarhandbok
- Säkerhet och meddelanden

Översikt över huvudenheten



- ⑧ Teckenfönster
- ⑨ + / -
 - Justera volymen.
- ⑩ Reglage för Lightning-/30-stifts-kontroll
- ⑪ ☀️
 - Ställ in ljusstyrkan för teckenfönstret och den nedre lampan.

- ① 30-stiftsanslutning
- ② Lightning-anslutning
- ③ TIME/DATE
 - Visa tid och datum.
 - Ställa in tids- och datumformat.
 - Ställa in tiden manuellt.
- ④ AUDIO IN
 - Ljudingångsanslutning för extern ljudenhet.
- ⑤ POWER OUT
 - USB-uttag för att ladda en mobiltelefon.
- ⑥ DC IN
 - Nätströmsanslutning (växelström) för den medföljande nätdaptern.
- ⑦ Nedre lampa

3 Komma igång

Följ alltid anvisningarna i det här kapitlet i rätt följd.

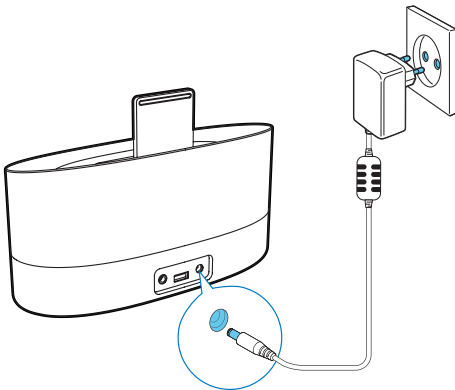
Ansluta strömmen

! Var försiktig

- Risk för produktskada! Se till att nätspänningen motsvarar den spänning som är tryckt på enhetens baksida.
- Risk för elektriska stötar! När du kopplar bort nätströmmen ska du alltid dra ut kontakten ur uttaget. Dra aldrig i sladden.

Anslut nätadaptern till:

- eluttaget på dockningshögtalarens baksida.
- vägguttaget.



Slå på

I standbyläge startar dockningshögtalaren automatiskt när den upptäcker en ljudsignal från en dockad iPod/iPhone.

Växla till standbyläge

DS1600 växlar till standbyläge i följande situationer:

- **I dockningsläge:** ingen ljudsignal från dockad iPod/iPhone/iPad på över 15 minuter.
- **I AUDIO IN-läge:** ingen ljudsignal på över 15 minuter.

4 Uppspelning

Spela upp ljud från iPod/iPhone/iPad

Du kan lyssna på ljud från iPod/iPhone/iPad via anslutning med **DS1600**.

Kompatibel iPod/iPhone/iPad

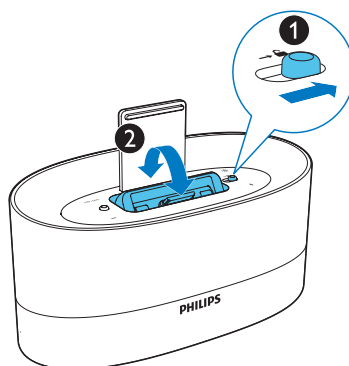
Dockningssystemet fungerar med följande iPod-/iPhone-/iPad-modeller:

- iPod-/iPhone-/iPad-modeller med Lightning-anslutning:
 - iPod nano (7:e generationen)
 - iPod Touch (5:e generationen)
 - iPhone 6 Plus
 - iPhone 6
 - iPhone 5s
 - iPhone 5c
 - iPhone 5
 - iPad mini 3
 - iPad mini with Retina display
 - iPad mini
 - iPad Air 2
 - iPad Air
 - iPad 4:e generationen
- iPod-/iPhone-/iPad-modeller med 30-stiftsanslutning:
 - iPod classic
 - iPod touch (2:a, 3:e, 4:e generationen)
 - iPod med video
 - iPod nano (1:a, 2:a, 3:e, 4:e, 5:e, 6:e generationen)
 - iPod med färgskärm
 - iPod Mini
 - iPhone 4s
 - iPhone 4
 - iPhone 3GS
 - iPhone 3G
 - iPad 3:e generationen
 - iPad 2
 - iPad

Växla anslutning för dockan

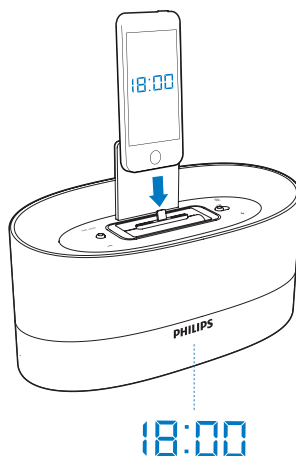
Växla till Lightning-anslutningen eller till 30-stiftsanslutningen på dockan beroende på vilken generation Apple-enheten tillhör:

- 1 För →🔒-reglaget åt höger:
 - ↳ Dockan snurrar och den andra anslutningen visas.
- 2 Välj anslutning och tryck tills du hör ett klickljud.
 - Reglaget →🔒 förflyttas till vänster:

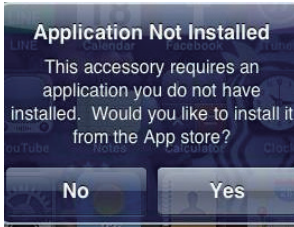


Ansluta iPod/iPhone/iPad

- 1 Anslut iPod/iPhone/iPad till dockningskontakten.



- 2 När du använder **DS1600** för första gången uppmanas du att installera lämplig programvara.

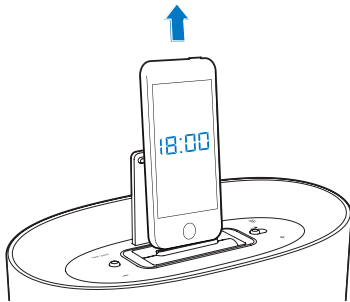


- 3 Tryck på **[Yes]** (ja) för att påbörja installationen.
- 4 Slutför installationen genom att följa instruktionerna på skärmen.
- ↳ **DS1600** synkroniserar tid och datum från din dockade iPod/iPhone/iPad.

Ta bort din iPod/iPhone/iPad

Ta bort din iPod/iPhone/iPad

- Ta ut din iPod/iPhone/iPad ur dockan.



Tips

- När du sätter i eller tar bort din iPod/iPhone/iPad håller du enheten i samma vinkel som för anslutningen på **DS1600**.
- Innan du kopplar bort din iPod/iPhone/iPad stänger du av ljuduppspelningen.

Lyssna på iPod/iPhone/iPad

Kommentar

- Se till att iPod/iPhone/iPad är ordentligt isatt.
- Starta musikuppspelning i iPod/iPhone/iPad.
↳ Du kan höra musik från **DS1600**.

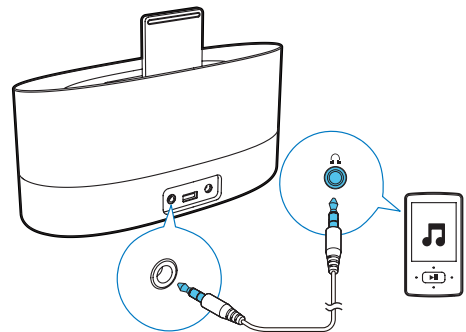
Ladda din iPod/iPhone/iPad

När dockningshögtalaren är ansluten till nätströmmen laddas den dockade iPod-/iPhone-/iPad-enheten automatiskt.

Spela upp genom en ljudkabel

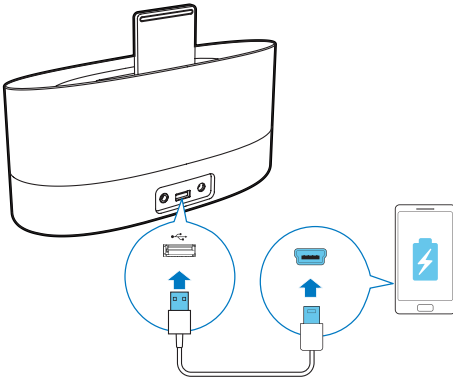
Med en MP3 Link-kabel kan du även spela upp på **DS1600** från en extern ljudenhet, till exempel en MP3-spelare.

- 1 Använd en MP3 Link-kabel för att ansluta **DS1600** med en extern ljudenhet.
- 2 Gör följande på **DS1600**:
 - Se till att du har pausat musiken på din iPhone/iPod som du har dockat på **DS1600**.
- 3 På den externa ljudenheten startar du musikuppspelningen och ändrar volymen.



Ladda mobiltelefonen

Du kan ladda mobiltelefonen via USB-uttaget på **DS1600** med en USB-kabel (medföljer inte).



Övriga funktioner

Ställa in tid och datum

A: Om en iPod/iPhone/iPad dockas till högtalaren synkroniseras automatiskt högtalarens tid och datum med din iPod/iPhone/iPad. I dessa fall kan du ställa in tids- och datumformat.

Ställa in tidsformat:

- 1 Visa tiden genom att trycka på **TIME/DATE** i standbyläge.
- 2 Håll **TIME/DATE** intryckt i 2 sekunder om du vill välja 12- eller 24-timmarsformatet.
- 3 Bekräfta genom att trycka på **TIME/DATE**.

Ställa in datumformat:

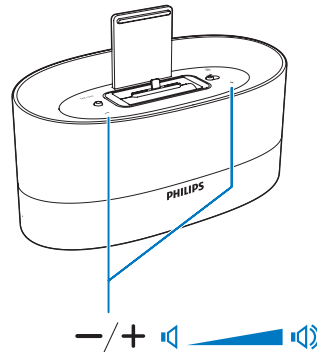
- 1 Visa datum genom att trycka på **TIME/DATE** i standbyläge.
- 2 Håll **TIME/DATE** intryckt i 2 sekunder om du vill välja visningen **[MÅNAD--DAG]** eller **[DAG--MÅNAD]**.
- 3 Bekräfta genom att trycka på **TIME/DATE**.

B: Om ingen iPod/iPhone/iPad är dockad kan du ställa in tiden manuellt.

- 1 Tryck på **TIME/DATE** i standbyläge för att visa **[--:--]**.
- 2 Aktivera automatiskt programmeringsläge genom att hålla **TIME/DATE** intryckt i 2 sekunder.
↳ Timsiffrorna blinkar.
- 3 Tryck på **+/-** upprepade gånger för att ställa in timtiden.
- 4 Bekräfta genom att trycka på **TIME/DATE**.
↳ Minutsiffrorna blinkar.
- 5 Upprepa steg 3–4 för att ställa in minuttiden.

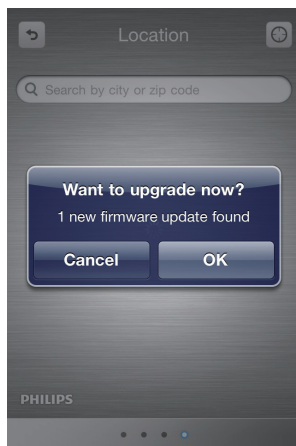
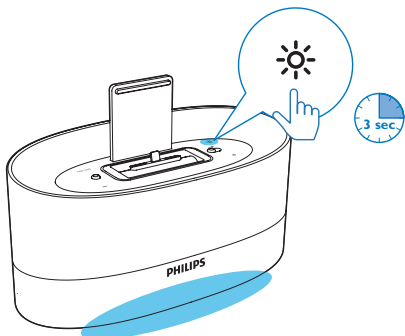
Justera volymen

Under uppspelning trycker du på **+/-** för att höja eller sänka volymen.



Justera ljusstyrka

- Tryck på ☀ upprepade gånger om du vill välja olika nivåer på teckenfönstrets ljusstyrka.
- Tänd eller släck den nedre lampan genom att trycka på ☀.



- 3 Följ instruktionerna på skärmen för att slutföra uppdateringen av den fasta programvaran.

Uppdatera den fasta programvaran

Med appen **ClockStudio** på din iPod/iPhone/iPad kan du uppdatera den fasta programvaran för **DS1600**.

- 1 Se till att din iPod/iPhone/iPad är ansluten till internet.
- 2 Sätt i din iPhone/iPod/iPad på Lightning-dockan på **DS1600**.
 - ↳ **ClockStudio** startar och börjar söka efter tillgänglig uppdatering av fast programvara.
 - ↳ Om det finns en uppdatering av fast programvara visas ett meddelande.

Kommentar

- Under uppdateringen av den fasta programvaran ser du till att din iPhone/iPod/iPad är på och dockad på **DS1600**.

5 Produktinformation



Kommentar

- Produktinformationen kan komma att ändras utan föregående meddelande.

Specifikationer

Förstärkare

Högsta Uteffekt	2 X 2,5 W RMS
Frekvensomfång	125–16 000 Hz, ±3 dB
Signal/brusförhållande	> 55 dB
Total harmonisk distorsion	< 1 %
MP3 Link-ingång	650 mV RMS

Förstärkare

Högtalarimpedans	4 ohm
Högtalarelement	1,5 tum

Allmän information

Omkopplingsbar nätadapter	Modell: AS250-050-AE400 Ineffekt: 100–240 V~, 50/60 Hz, 1,2 A; Uteffekt: 5 V = 4 A; eller Modell: MSP-C4000IC5.0 -24M-DE Ineffekt: 100–240 V~, 50/60 Hz, 0,6 A; Uteffekt: 5 V = 4 A;
Effektförbrukning vid användning	< 23 W
Effektförbrukning i standbyläge	< 1 W
Spänning för USB-laddning	DC 5 V
Ström för USB-laddning	≤ 1 000 mA
Spänning för laddning av iPod/iPhone	DC 5 V
Ström för laddning av iPod/iPhone	≤ 2 100 mA
Mått: Huvudenhet (B x H x D)	225 x 149 x 96 mm
Vikt: huvudenhet	0,83 kg

6 Felsökning



Varning

- Ta aldrig bort enhetens hölje.

Försök aldrig reparera systemet själv. Om du gör det gäller inte garantin.

Om du får problem när du använder enheten ska du kontrollera följande innan du begär service. Om problemet kvarstår går du till webbplats (www.philips.com/support). När du kontaktar Philips bör du ha både enheten och modell- och serienumret till hands.

Ingen ström

- Se till att enhetens nätkontakt är korrekt ansluten.
- Se till att det finns ström i nätuttaget.

Inget ljud eller förvrängt ljud

- Ställ in volymen på dockningshögtalaren eller din iPod/iPhone.

Inget svar från enheten

- Koppla från och återanslut nätkontakten.



2015 © Gibson Innovations Limited. All rights reserved.
This product has been manufactured by, and is sold under the responsibility of Gibson Innovations Ltd., and Gibson Innovations Ltd. is the warrantor in relation to this product. Philips and the Philips Shield Emblem are registered trademarks of Koninklijke Philips N.V. and are used under license from Koninklijke Philips N.V.

DS1600_12_UM_V3.0

