

# Vždy pripravení pomôcť

Zaregistrujte svoj produkt a získajte podporu na  
[www.philips.com/support](http://www.philips.com/support)

DS1600

Otázky?  
Kontaktujte  
Philips



## Príručka užívateľa

# PHILIPS



# Obsah

---

<b>1</b>	<b>Dôležité</b>	<b>2</b>
	Bezpečnosť	2
	Upozornenie	2

---

<b>2</b>	<b>Váš reproduktor s dokovacou stanicou</b>	<b>3</b>
	Úvod	3
	Čo je v škatuli	3
	Hlavná jednotka - prehľad	4

---

<b>3</b>	<b>Úvodné pokyny</b>	<b>5</b>
	Pripojenie napájania	5
	Zapnutie	5

---

<b>4</b>	<b>Prehrávanie</b>	<b>6</b>
	Prehrávanie zvuku zo zariadenia iPod/ iPhone/iPad	6
	Prehrávanie cez zvukový kábel	7
	Ďalšie funkcie	8
	Aktualizácia firmvéru	9

---

<b>5</b>	<b>Informácie o výrobku</b>	<b>10</b>
	Technické údaje	10

---

<b>6</b>	<b>Riešenie problémov</b>	<b>11</b>
----------	---------------------------	-----------

# 1 Dôležité



Pri navrhovaní a výrobe produktu sa použili vysokokvalitné materiály a komponenty, ktoré možno recyklovať a znova využiť.



Keď sa na produkte nachádza symbol prečiarknutého koša s kolieskami, znamená to, že sa na tento produkt vzťahuje Európska smernica 2002/96/ES. Informujte sa o lokálnom systéme separovaného zberu pre elektrické a elektronické zariadenia. Dodržiavajte miestne predpisy a nevyhadzujte použité zariadenia do bežného domáceho odpadu. Správnou likvidáciou použitého zariadenia pomôžete znížiť možné negatívne následky na životné prostredie a ľudské zdravie.

## Informácie týkajúce sa životného prostredia

Všetky nepotrebné baliace materiály boli vynechané. Snažili sme sa o dosiahnutie jednoduchého rozdelenia balenia do troch materiálov: kartón (škafuľa), polystyrénová pena (vypodloženie) a polyetylén (vrecká, ochranná penová pokrývka).

Váš systém pozostáva z materiálov, ktoré je možné v prípade roztriedenia špecializovanou spoločnosťou recyklovať a opakovane použiť. Dodržiavajte miestne nariadenia týkajúce sa likvidácie obalových materiálov, vybitých batérií a starého vybavenia.



Vytváranie nepovolených kópií z materiálov podliehajúcich ochrane proti kopírovaniu, vrátane počítačových programov, súborov, nahrávok vysielať a zvuku, môže byť považované za porušenie autorských práv a byť trestným činom. Toto zariadenie nesmie byť používané na takéto účely.

## Bezpečnosť

Používajte len nástavce/príslušenstvo špecifikované výrobcom.

Používajte iba napájacie zdroje uvedené v návode na používanie.

Produkt nesmie byť vystavený kvapkajúcej ani striekajúcej kvapaline.

Neumiestňujte na produkt žiadne nebezpečné predmety (napr. predmety naplnené kvapalinou, zapálené sviečky).

Tam, kde zástrčka priameho napájacieho adaptéra slúži ako napájacie zariadenie, musí zostať pripojené k napájaciu zariadeniu ľahko prístupné pre okamžité použitie.



### Varovanie

- Nikdy neodstraňujte kryt tohto zariadenia.
- Nikdy nemažte žiadnu časť tohto zariadenia.
- Nikdy nepokladajte toto zariadenie na iné elektrické zariadenie.
- Toto zariadenie chráňte pred priamym slnečným svetlom, otvoreným ohňom alebo zdrojom tepla.
- Uistite sa, že vždy máte voľný prístup k napájaciemu káblu, zástrčke alebo adaptéru, aby ste mohli zariadenie odpojiť zo siete.

## Upozornenie

Akkoľvek zmeny alebo modifikácie vykonané na tomto zariadení, ktoré nie sú výslovné schválené spoločnosťou Gibson Innovations, môžu anulovať oprávnenie používateľa obsluhovať toto zariadenie.



Tento výrobok spĺňa požiadavky Európskeho spoločenstva týkajúce sa rádiového rušenia.



Označenia „Made for iPod“ (Vyrobené pre iPod), „Made for iPhone“ (Vyrobené pre iPhone) a „Made for iPad“ (Vyrobené pre iPad) znamenajú, že elektronické zariadenie bolo navrhnuté na pripojenie špeciálne k zariadeniu iPod, iPhone alebo iPad a má certifikát vývojárov, že spĺňa prevádzkové štandardy spoločnosti Apple. Spoločnosť Apple nezodpovedá za prevádzku tohto zariadenia ani jeho súlad s bezpečnostnými a regulačnými štandardmi. Upozorňujeme, že používanie tohto príslušenstva so zariadením iPod, iPhone alebo iPad môže ovplyvniť prevádzku bezdrôtového pripojenia.

iPod a iPhone sú ochranné známky spoločnosti Apple Inc. registrované v USA, a ďalších krajinách. iPad je ochranná známka spoločnosti Apple Inc.

### Symbol zariadenia triedy Class II:



Zariadenie triedy CLASS II s dvojitou izoláciou a bez dodaného ochranného uzemnenia.

### Poznámka

- Typový štítok sa nachádza na spodnej strane zariadenia.

## 2 Váš reproduktor s dokovacou stanicou

Blahoželáme Vám ku kúpe a vítame Vás medzi používateľmi produktov spoločnosti Philips. Aby ste mohli využiť všetky výhody podpory poskytovanej spoločnosťou Philips, zaregistrujte svoj produkt na lokalite [www.philips.com/welcome](http://www.philips.com/welcome).

---

### Úvod

Pomocou zariadenia **DS1600** môžete:

- prehrávať zvuk zo zariadenia iPod/iPhone/iPad,
- prehrávať zvuk z externého zvukového zariadenia,
- nabíjať zariadenia iPod/iPhone/iPad akejkoľvek generácie a externé zvukové zariadenia.

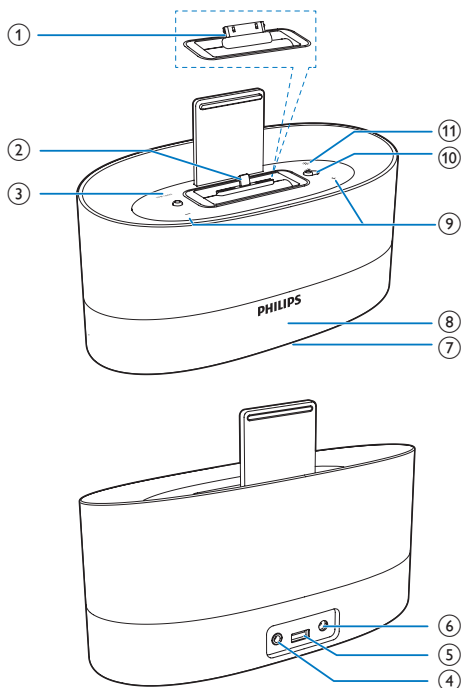
---

### Čo je v škatuli

Skontrolujte a identifikujte obsah balenia:

- Hlavná jednotka
- 1 x sieťový adaptér
- Stručný návod na používanie
- Bezpečnosť a upozornenie

## Hlavná jednotka - prehľad



- ⑧ Panel displeja
- ⑨ + / -
  - Nastavenie hlasitosti.
- ⑩ Prepínač na výber konektora Lightning/30-pinového konektora
- ⑪ \* ☀
  - Nastavenie jasnosti displeja a spodného svetla.

- ① 30-pinový konektor
- ② Konektor Lightning
- ③ TIME/DATE
  - Zobrazit' čas a dátum.
  - Nastavenie formátu času a dátumu.
  - Manuálne nastavenie času.
- ④ AUDIO IN
  - Vstupný zvukový konektor pre pripojenie externého zvukového zariadenia.
- ⑤ POWER OUT
  - Zásuvka USB na nabíjanie mobilného telefónu.
- ⑥ DC IN
  - Sieťový napájací konektor pre dodaný sieťový AC adaptér.
- ⑦ Spodné svetlo

# 3 Úvodné pokyny

Vždy postupujte podľa poradia pokynov v tejto kapitole.

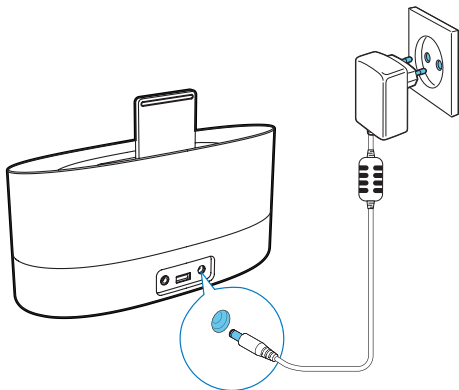
## Pripojenie napájania

### ! Výstraha

- Nebezpečenstvo poškodenia produktu! Uistite sa, že napájacie napätie zodpovedá napätiu vyznačenému na zadnej strane jednotky.
- Nebezpečenstvo zásahu elektrickým prúdom! Sieťový napájací adaptér vždy odpojajte od elektrickej siete vytiahnutím zástrčky zo zásuvky. Nikdy neťahajte za kábel.

Pripojte sieťový adaptér AC do:

- zásuvky napájania na zadnej strane reproduktora s dokovacou stanicou.
- do elektrickej zásuvky.



## Prepnutie do pohotovostného režimu

Reproduktor **DS1600** sa prepne do pohotovostného režimu v nasledujúcich situáciách:

- **V režime doku:** zariadenie iPod/iPhone/iPad umiestnené v doku nevyšle zvukový signál dlhšie ako 15 minút.
- **V režime AUDIO IN:** zariadenie 15 minút nezaznamená žiaden zvukový signál.

## Zapnutie

V pohotovostnom režime sa reproduktor s dokovacou stanicou automaticky zapne, keď rozpozná zvukový signál zo zariadenia iPod/iPhone umiestneného v doku.

## 4 Prehrávanie

### Prehrávanie zvuku zo zariadenia iPod/iPhone/iPad

Po pripojení reproduktora **DS1600** si môžete vychutnávať zvukový obsah zo zariadenia iPod/iPhone/iPad.



### Kompatibilné zariadenia iPod/iPhone/iPad

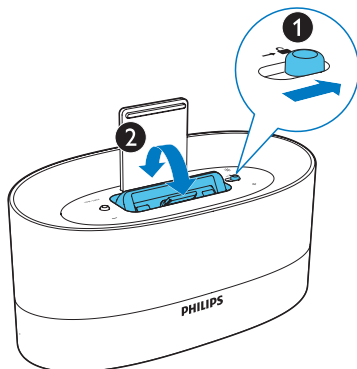
Dokovací systém podporuje nasledujúce modely zariadení iPod/iPhone/iPad.

- Modely zariadení iPod/iPhone/iPad s konektorom Lightning:
  - iPod nano 7. generácie
  - iPod touch 5. generácie
  - iPhone 6 Plus
  - iPhone 6
  - iPhone 5s
  - iPhone 5c
  - iPhone 5
  - iPad mini 3
  - iPad mini with Retina display
  - iPad mini
  - iPad Air 2
  - iPad Air
  - iPad 4. generácia
- Modely zariadení iPod/iPhone/iPad s 30-pinovým konektorom:
  - iPod classic
  - iPod touch (2., 3., 4. generácia)
  - iPod s prehrávaním videa
  - iPod nano (1./2./3./4./5. a 6. generácia)
  - iPod s farebným displejom
  - iPod mini
  - iPhone 4s
  - iPhone 4
  - iPhone 3GS
  - iPhone 3G
  - iPad 3. generácia
  - iPad 2
  - iPad

### Nastavenie konektora v doku

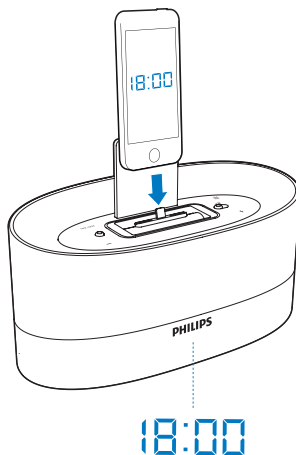
Prepnite konektor doku z konektora Lightning na 30-pinový konektor a opačne v závislosti od generácie zariadenia od spoločnosti Apple.

- 1 Posuňte prepínač →  doprava.  
↳ Dok sa pootočí a sprístupní alternatívny konektor.
- 2 Vyberte požadovaný konektor a stlačte tlačidlo smerom nadol, až kým nebudete počuť kliknutie.
  - Spínač →  sa posunie doľava.



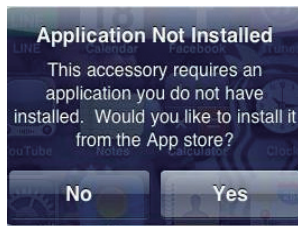
### Vloženie zariadenia iPod/iPhone/iPad

- 1 Pripojte zariadenie iPod/iPhone/iPad ku konektoru doku.





- 2 Pri prvom použití reproduktora **DS1600** sa potrebná aplikácia zobrazí automaticky.

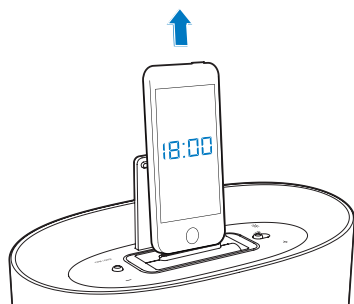


- 3 Ťuknutím na tlačidlo **[Yes]** (áno) prijmite požiadavku na inštaláciu.
- 4 Dokončíte inštaláciu podľa pokynov na obrazovke.
- ↳ Zariadenie **DS1600** synchronizuje dátum a čas so zariadením iPod/iPhone/iPad v doku.

### Odstránenie zariadenia iPod/iPhone/iPad

#### Odstránenie zariadenia iPod/iPhone/iPad

- Vytiahnite zariadenie iPod/iPhone/iPad z doku.



#### Tip

- Pri vkladaní alebo vyberaní zariadenia iPod/iPhone/iPad z konektora zariadenia **DS1600** ho držte v rovnakom uhle, v akom sa nachádza konektor.
- Pred odpojením zariadenia iPod/iPhone/iPad pozastavte prehrávanie zvuku.

## Počúvanie obsahu zariadenia iPod/iPhone/iPad

### Poznámka

- Uistite sa, že je zariadenie iPod/iPhone/iPad správne vložené.
- Spustíte prehrávanie hudby v zariadení iPod/iPhone/iPad.
  - ↳ Hudba sa bude prehrávať zo zariadenia **DS1600**.

## Nabíjanie batérie zariadenia iPod/iPhone/iPad

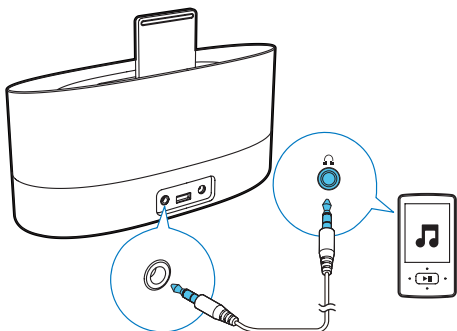
Keď reproduktor s dokovacou stanicou zapojíte do elektrickej siete, batéria zariadenia iPod/iPhone/iPad vloženého do doku sa začne automaticky nabíjať.

## Prehrávanie cez zvukový kábel

Cez prepájací kábel MP3 môžete cez zariadenie **DS1600** prehrávať zvuk z externého zvukového zariadenia, napr. MP3 prehrávača.

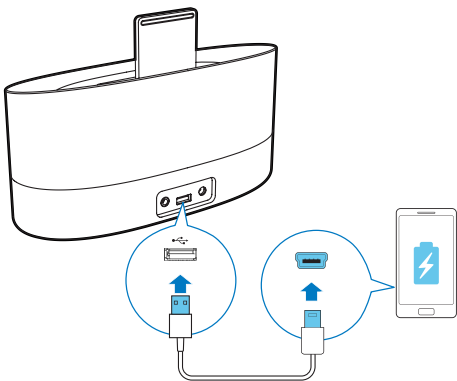
- 1 Použite prepájací kábel MP3 Link na prepojenie zariadenia **DS1600** s externým zvukovým zariadením.
- 2 V prehrávači **DS1600** vykonajte nasledovné kroky:
  - Uistite sa, že ste pozastavili prehrávanie hudby v zariadení iPod/iPhone/iPad vloženého v doku zariadenia **DS1600**.

- 3 Na externom zvukovom zariadení spustíte prehrávanie hudby a zmeňte úroveň hlasitosti.



## Nabíjanie mobilného telefónu

Mobilný telefón je možné nabíjať cez kábel USB (nie je súčasťou balenia) pripojený k zásuvke USB na zariadení DS1600.



## Ďalšie funkcie

### Nastavenie času a dátumu

A: Ak je zariadenie iPod/iPhone/iPad vložené v doku, reproduktor automaticky synchronizuje čas a dátum so zariadením iPod/iPhone/iPad. V takomto prípade môžete nastaviť formát času a dátumu.

### Na nastavenie formátu času:

- 1 V pohotovostnom režime stlačte tlačidlo **TIME/DATE**, čím zobrazíte čas.
- 2 Stlačením a podržaním tlačidla **TIME/DATE** po dobu 2 sekúnd môžete vybrať 12-hodinový alebo 24-hodinový formát času.
- 3 Stlačením tlačidla **TIME/DATE** potvrdíte výber.

### Ak chcete nastaviť formát dátumu:

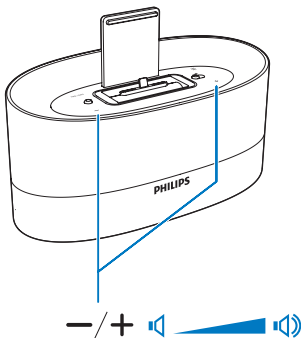
- 1 V pohotovostnom režime stlačte tlačidlo **TIME/DATE**, čím zobrazíte dátum.
- 2 Stlačením a podržaním tlačidla **TIME/DATE** po dobu 2 sekúnd môžete vybrať režim zobrazovania [**MESIAC--DEŇ**] alebo [**DEŇ--MESIAC**].
- 3 Stlačením tlačidla **TIME/DATE** potvrdíte výber.

B: Ak nie je v doku vložené žiadne zariadenie iPod/iPhone/iPad, môžete nastaviť čas manuálne.

- 1 V pohotovostnom režime stlačte tlačidlo **TIME/DATE**, čím zobrazíte [**--:--**].
- 2 Stlačením a podržaním tlačidla **TIME/DATE** po dobu 2 sekúnd môžete aktivovať nastavenie času.  
↳ Čísllice hodín blikajú.
- 3 Opakovaným stlačením tlačidla **+/-** nastavíte hodinu.
- 4 Stlačením tlačidla **TIME/DATE** potvrdíte výber.  
↳ Čísllice minút blikajú.
- 5 Minúty nastavte zopakovaním krokov 3 – 4.

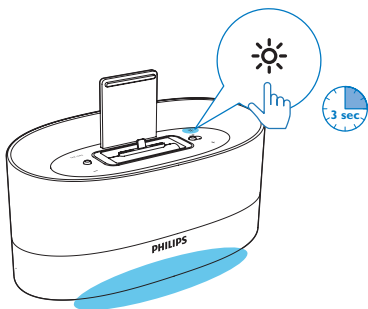
## Nastavenie hlasitosti

Počas prehrávania stlačením tlačidla +/- zvýšte alebo znížte hlasitosť.



## Úprava jasů

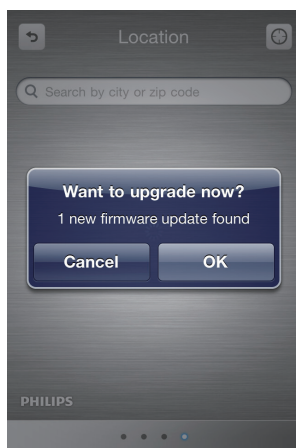
- Opakovaným stlačením tlačidla ☼ nastavíte rozdielne úrovne osvetlenia displeja.
- Stlačením a podržaním tlačidla ☼ zapnete alebo vypnete spodné svetlo.



## Aktualizácia firmvéru

Pomocou aplikácie **ClockStudio** zariadení iPod/iPhone/iPad môžete aktualizovať firmvér zariadenia **DS1600**.

- 1 Uistite sa, že vaše zariadenie iPod/iPhone/iPad je pripojené na internet.
- 2 Vložte zariadenie iPod/iPhone/iPad do doku Lightning zariadenia **DS1600**.
  - ↳ **ClockStudio** začne vyhľadávať dostupné aktualizácie firmvéru.
  - ↳ Keď je dostupná aktualizácia firmvéru, zobrazí sa hlásenie.



- 3 Aktualizáciu firmvéru dokončíte podľa pokynov na obrazovke.

### ☰ Poznámka

- Počas aktualizácie firmvéru nechajte zariadenie iPod/iPhone/iPad zapnuté a vložené v doku zariadenia **DS1600**.

# 5 Informácie o výrobku



## Poznámka

- Informácie o výrobku sa môžu zmeniť bez predchádzajúceho upozornenia.

## Technické údaje

### Zosilňovač

Max. Výstupné napätie	2 x 2,5 W RMS
Frekvenčná odozva	125 – 16 000 Hz, ±3 dB
Odstup signálu od šumu	> 55 dB
Celkové harmonické skreslenie	< 1 %
Vstup MP3 Link	650 mV RMS

### Zosilňovač

Impedancia reproduktorov	4 ohmy
Budič reproduktora	1,5"

## Všeobecné informácie

Sieťový napájací adaptér AC/DC	Model: AS250-050-AE400 Vstup: 100 – 240V~, 50/60 Hz, 1,2 A Výstup: 5 V $\equiv$ 4 A alebo Model: MSP-C4000IC5.0 -24M-DE Vstup: 100 – 240V~, 50/60 Hz, 0,6 A Výstup: 5 V $\equiv$ 4 A
--------------------------------	---

Prevádzková spotreba energie	< 23 W
Spotreba energie v pohotovostnom režime	< 1 W
Napätie nabíjania cez USB	5 V DC
Prúd nabíjania cez USB	$\leq$ 1 000 mA
Napätie nabíjania zariadení iPod/iPhone	5 V DC
Prúd nabíjania zariadení iPod/iPhone	$\leq$ 2 100 mA
Rozmery: Hlavná jednotka (Š x V x H)	225 x 149 x 96 mm
Hmotnosť: hlavná jednotka	0,83 kg

# 6 Riešenie problémov



## Varovanie

- Nikdy neodstraňujte kryt tohto zariadenia.

Aby ste zachovali záruku, nikdy sa sami nepokúšajte opravovať systém.

Ak sa pri používaní tohto zariadenia vyskytne nejaký problém, skôr ako sa obrátite na servisné stredisko, vyskúšajte nasledujúce riešenia. Ak sa problém neodstráni, prejdite na webovú stránku spoločnosti ([www.philips.com/support](http://www.philips.com/support)). Ak sa rozhodnete obrátiť na spoločnosť Philips, okrem zariadenia si pripravte aj číslo modelu a sériové číslo.

### Žiadne napájanie

- Uistite sa, že je zástrčka sieťového adaptéra jednotky správne pripojená.
- Uistite sa, že je sieťová zásuvka pod prúdom.

### Žiadny zvuk alebo slabý zvuk

- Nastavte hlasitosť reproduktora s dokovacou stanicou alebo zariadenia iPod/iPhone.

### Zariadenie nereaguje

- Odpojte a znovu pripojte sieťovú zástrčku.



2015 © Gibson Innovations Limited. All rights reserved.

This product has been manufactured by, and is sold under the responsibility of Gibson Innovations Ltd., and Gibson Innovations Ltd. is the warrantor in relation to this product.

Philips and the Philips Shield Emblem are registered trademarks of Koninklijke Philips N.V. and are used under license from Koninklijke Philips N.V.

DS1600\_12\_UM\_V3.0

