

Jesteśmy do Twoich usług

Aby uzyskać pomoc techniczną, zarejestruj swój produkt na stronie internetowej:
www.philips.com/support



DS1600



Instrukcja obsługi

PHILIPS

Spis treści

1	Ważne	2
	Bezpieczeństwo	2
	Uwaga	2

2	Twój głośnik ze stacją dokującą	3
	Wstęp	3
	Zawartość opakowania	3
	Opis urządzenia	4

3	Czynności wstępne	5
	Podłączanie zasilania	5
	Włączanie	5

4	Odtwarzanie	6
	Odtwarzanie dźwięku z urządzenia iPod/iPhone/iPad	6
	Odtwarzanie za pośrednictwem przewodu audio	7
	Inne funkcje	8
	Aktualizacja oprogramowania sprzętowego	9

5	Informacje o produkcie	10
	Dane techniczne	10

6	Rozwiązywanie problemów	11
----------	--------------------------------	-----------

1 Ważne



To urządzenie zostało zaprojektowane i wykonane z materiałów oraz komponentów wysokiej jakości, które nadają się do ponownego wykorzystania.



Dołączony do produktu symbol przekreślonego pojemnika na odpady oznacza, że produkt objęty jest dyrektywą europejską 2002/96/WE. Informacje na temat wydzielonych punktów składowania zużytych produktów elektrycznych i elektronicznych można uzyskać w miejscu zamieszkania.

Prosimy postępować zgodnie z wytycznymi miejscowych władz i nie wyrzucać tego typu urządzeń wraz z innymi odpadami pochodzącymi z gospodarstwa domowego. Prawidłowa utylizacja starych produktów pomaga zapobiegać zanieczyszczeniu środowiska naturalnego oraz utracie zdrowia.

Ochrona środowiska

Producent dołożył wszelkich starań, aby wyeliminować zbędne środki pakunkowe. Użyte środki pakunkowe można z grubsza podzielić na trzy grupy: tektura (karton), pianka polistyrenowa (boczne elementy ochronne) i polietylen (worki foliowe, folia ochronna). Urządzenie zbudowano z materiałów, które mogą zostać poddane utylizacji oraz ponownemu wykorzystaniu przez wyspecjalizowane przedsiębiorstwa. Prosimy zapoznać się z obowiązującymi w Polsce przepisami dotyczącymi utylizacji materiałów pakunkowych, rozładowanych baterii oraz zużytych urządzeń elektronicznych.



Wykonywanie nieautoryzowanych kopii materiałów zabezpieczonych

Bezpieczeństwo

Korzystaj wyłącznie z dodatków oraz akcesoriów wskazanych przez producenta. Używaj wyłącznie źródeł zasilania wymienionych w instrukcji obsługi.

Nie wolno narażać urządzenia na kontakt z kapiącą lub pryskającą wodą.

Nie wolno stawiać na urządzeniu potencjalnie niebezpiecznych przedmiotów (np. naczyń wypełnionych płynami czy płonących świec).

Jeśli urządzenie jest podłączone do gniazdka za pomocą zasilacza, jego wtyczka musi być łatwo dostępna.



Ostrzeżenie

- Nie zdejmuj obudowy tego urządzenia.
- Nie smaruj żadnej części urządzenia.
- Nigdy nie stawiaj urządzenia na innym urządzeniu elektronicznym.
- Nigdy nie wystawiaj urządzenia na działanie promieni słonecznych, źródeł otwartego ognia lub ciepła.
- Upewnij się, że zawsze masz łatwy dostęp do przewodu zasilającego, wtyczki lub zasilacza w celu odłączenia urządzenia od źródła zasilania.

Uwaga

Wszelkie zmiany lub modyfikacje tego urządzenia, które nie zostaną wyraźnie zatwierdzone przez firmę Gibson Innovations, mogą unieważnić pozwolenie na jego obsługę.



Niniejszy produkt jest zgodny z przepisami Unii Europejskiej dotyczącymi zakłóceń radiowych.

przed kopiowaniem, w tym programów komputerowych, plików, audycji i nagrań dźwiękowych, może stanowić naruszenie praw autorskich będące przestępstwem. Nie należy używać niniejszego urządzenia do takich celów.



„Made for iPod”, „Made for iPhone” oraz „Made for iPad” oznaczają, że dane akcesorium elektroniczne zostało zaprojektowane do podłączania odpowiednio do odtwarzacza iPod, telefonu iPhone lub urządzenia iPad oraz że ma ono certyfikat od producenta potwierdzający spełnianie standardów firmy Apple. Firma Apple nie odpowiada za działanie tego urządzenia lub jego zgodność z wymogami dot. bezpieczeństwa i z innymi przepisami. Należy pamiętać, że używanie tego akcesorium z odtwarzaczem iPod, telefonem iPhone lub urządzeniem iPad może mieć wpływ na poprawne działanie bezprzewodowe.

iPod i iPhone są znakami towarowymi firmy Apple Inc., zastrzeżonymi w Stanach Zjednoczonych, i innych krajach. iPad jest znakiem handlowym firmy Apple Inc.

Symbol urządzenia klasy II:



Urządzenie KLASY II z podwójną izolacją, bez uziemienia.

Uwaga

- Tabliczka znamionowa znajduje się na spodzie urządzenia.

2 Twój głośnik ze stacją dokującą

Gratulujemy zakupu i witamy wśród klientów firmy Philips! Aby w pełni skorzystać z obsługi świadczonej przez firmę Philips, należy zarejestrować zakupiony produkt na stronie www.philips.com/welcome.

Wstęp

Urządzenie **DS1600** umożliwia:

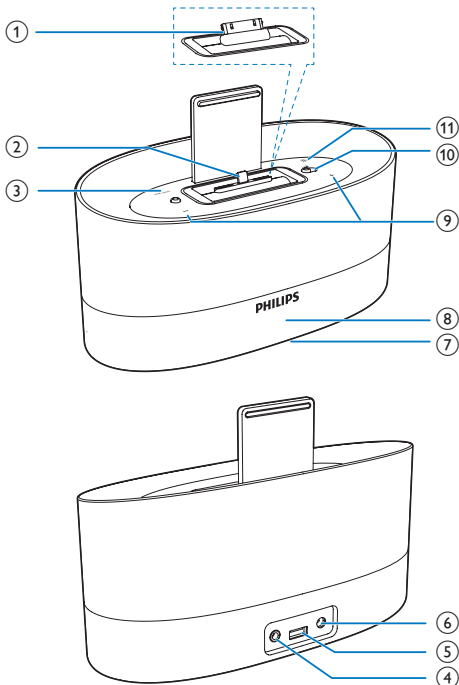
- odtwarzanie dźwięku z urządzenia iPod/iPhone/iPad;
- odtwarzanie dźwięku z zewnętrznego urządzenia audio;
- ładowanie urządzenia iPod/iPhone/iPad dowolnej generacji i zewnętrznych urządzeń audio.

Zawartość opakowania

Po otwarciu opakowania należy sprawdzić jego zawartość:

- Jednostka centralna
- 1 zasilacz sieciowy
- Krótka instrukcja obsługi
- Informacje dotyczące bezpieczeństwa

Opis urządzenia



- ⑧ Panel wyświetlacza
- ⑨ + / -
 - Regulacja poziomu głośności.
- ⑩ Przełącznik wyboru złącza: Lightning lub 30-stykowe
- ⑪ * ☀
 - Regulacja jasności wyświetlacza i podświetlenia dolnego.

- ① 30-stykowe złącze
- ② Złącze Lightning
- ③ TIME/DATE
 - Wyświetlanie godziny i daty.
 - Ustawianie formatu godziny i daty.
 - Ręczne ustawianie godziny.
- ④ AUDIO IN
 - Gniazdo wejściowe dźwięku do podłączenia zewnętrznego urządzenia audio.
- ⑤ BRAK ZASILANIA
 - Gniazdo USB do ładowania telefonu komórkowego.
- ⑥ DC IN
 - Gniazdo zasilania do dołączonego zasilacza sieciowego.
- ⑦ Podświetlenie dolne

3 Czynności wstępne

Instrukcje z tego rozdziału zawsze wykonuj w podanej tu kolejności.

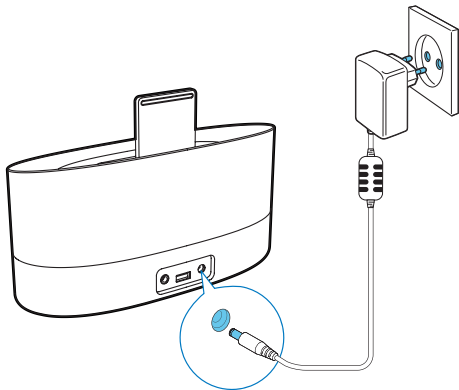
Podłączanie zasilania

! Przewaga

- Ryzyko uszkodzenia produktu! Upewnij się, że napięcie źródła zasilania jest zgodne z wartością zasilania podaną z tyłu urządzenia.
- Ryzyko porażenia prądem! Po odłączeniu zasilacza zawsze pamiętaj o wyjęciu wtyczki z gniazdka. Nigdy nie ciągnij za przewód.

Podłącz zasilacz do:

- gniazda zasilania z tyłu stacji dokującej z głośnikiem,
- gniazdka elektrycznego.



Włączanie

W trybie gotowości stacja dokująca z głośnikiem włącza się automatycznie po wykryciu sygnału audio z zadokowanego urządzenia iPod/iPhone.

Przełączanie w tryb gotowości

Urządzenie **DS1600** przełącza się w tryb gotowości w następujących sytuacjach.

- **W trybie dokowania:** brak sygnału audio z zadokowanego urządzenia iPod/iPhone/iPad przez ponad 15 minut.
- **W trybie AUDIO IN:** brak sygnału audio przez ponad 15 minut.

4 Odtwarzanie

Odtwarzanie dźwięku z urządzenia iPod/iPhone/iPad

Możesz słuchać muzyki z urządzenia iPod/iPhone/iPad, podłączając urządzenie **DS1600**.

Zgodne urządzenie iPod/iPhone/iPad

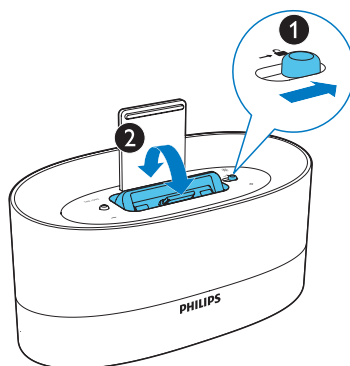
Stacja dokująca obsługuje następujące modele urządzeń iPod/iPhone/iPad.

- Modele urządzeń iPod/iPhone/iPad ze złączem Lightning:
 - iPod nano 7. generacji
 - iPod touch 5. generacji
 - iPhone 6 Plus
 - iPhone 6
 - iPhone 5s
 - iPhone 5c
 - iPhone 5
 - iPad mini 3
 - iPad mini with Retina display
 - iPad mini
 - iPad Air 2
 - iPad Air
 - iPad 4. generacji
- Modele urządzeń iPod/iPhone/iPad ze złączem 30-stykowym:
 - iPod classic
 - iPod touch (2, 3 i 4 generacji)
 - iPod z odtwarzaczem wideo
 - iPod nano (1, 2, 3, 4, 5 i 6 generacji)
 - iPod z kolorowym wyświetlaczem
 - iPod mini
 - iPhone 4s
 - iPhone 4
 - iPhone 3GS
 - iPhone 3G
 - iPad 3. generacji
 - iPad 2
 - iPad

Przełączanie podstawki dokującej

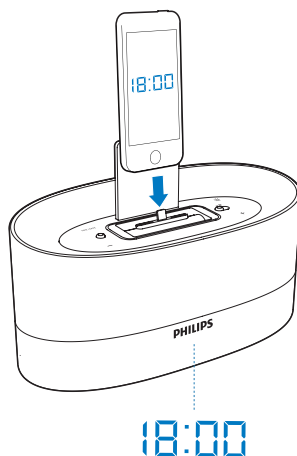
W podstawce dokującej można przełączać między złączem Lightning i złączem 30-stykowym w celu obsługi urządzeń marki Apple różnych generacji.

- 1 Przesuń przełącznik →🔒 w prawo.
↳ Podstawka dokująca obróci się i udostępni alternatywne złącze.
- 2 Wybierz żądane złącze, i naciśnij je w dół, aż usłyszysz charakterystyczne kliknięcie.
 - Przełącznik →🔒 przesunie się w lewo.

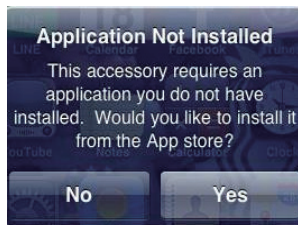


Dokowanie urządzenia iPod/iPhone/iPad

- 1 Podłącz urządzenie iPod/iPhone/iPad do podstawki dokującej.



- 2 W przypadku użycia urządzenia **DS1600** po raz pierwszy automatycznie wyświetli się monit o zainstalowanie wymaganego oprogramowania.

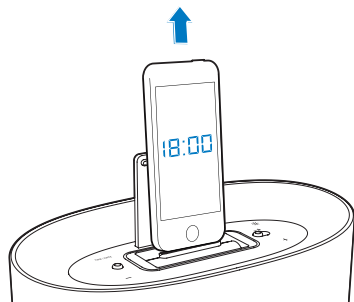


- 3 Dotknij opcji **[Yes]** (Tak), aby zaakceptować żądanie instalacji.
- 4 Postępuj według instrukcji wyświetlanych na ekranie, aby zakończyć instalację.
- ↳ Urządzenie **DS1600** synchronizuje godzinę i datę z zadokowanego urządzenia iPod/iPhone/iPad.

Wymowanie urządzenia iPod/iPhone/iPad

Aby wyjąć urządzenie iPod/iPhone/iPad

- Wyciągnij urządzenie iPod/iPhone/iPad z podstawki dokującej.



Wskazówka

- Urządzenie iPod/iPhone/iPad należy wkładać i wyjmować, trzymając je pod takim samym kątem jak kąt nachylenia złącza urządzenia **DS1600**.
- Przed odłączeniem urządzenia iPod/iPhone/iPad należy wstrzymać odtwarzanie.

Słuchanie muzyki z urządzenia iPod/iPhone/iPad

Uwaga

- Sprawdź, czy urządzenie iPod/iPhone/iPad zostało odpowiednio zadokowane.
- Rozpocznij odtwarzanie muzyki w odtwarzaczu iPod/iPhone/iPad.
 - ↳ Usłyszysz muzykę płynącą z urządzenia **DS1600**.

Ładowanie urządzenia iPod/iPhone/iPad

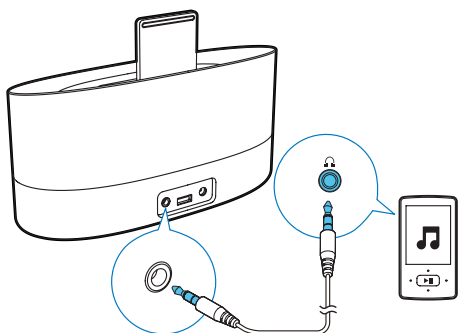
Ładowanie zadokowanego urządzenia iPod/iPhone/iPad rozpoczyna się automatycznie po podłączeniu stacji dokującej z głośnikiem do zasilania.

Odtwarzanie za pośrednictwem przewodu audio

Za pośrednictwem przewodu MP3 Link można również odtwarzać w urządzeniu **DS1600** z zewnętrznego urządzenia audio, np. odtwarzacza MP3.

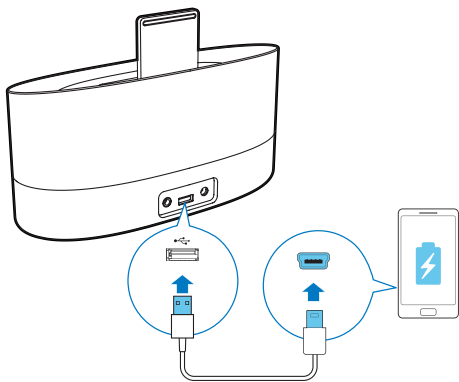
- 1 Za pomocą przewodu MP3 Link połącz urządzenie **DS1600** z zewnętrznym urządzeniem audio.
- 2 W urządzeniu **DS1600** wykonaj następujące czynności:
 - Sprawdź, czy odtwarzanie muzyki w urządzeniu iPhone/iPod zadokowanym w urządzeniu **DS1600** zostało wstrzymane.

- 3 Rozpocznij odtwarzanie muzyki w zewnętrznym urządzeniu audio i dostosuj głośność.



Ładowanie telefonu komórkowego

Możesz naładować telefon komórkowy za pośrednictwem gniazda USB w urządzeniu DS1600 i przewodu USB (nie dołączony do zestawu).



Inne funkcje

Ustawianie godziny i daty

A: Jeśli zadokowane jest urządzenie iPod/iPhone/iPad, głośnik automatycznie synchronizuje godzinę i datę z tym urządzeniem. W takim przypadku można ustawić format godziny i daty.

Aby ustawić format godziny:

- 1 W trybie gotowości naciśnij przycisk **TIME/DATE**, aby wyświetlić godzinę.
- 2 Naciśnij i przytrzymaj przycisk **TIME/DATE** przez 2 sekundy, aby wybrać format 12- lub 24-godzinny.
- 3 Naciśnij przycisk **TIME/DATE**, aby potwierdzić.

Aby ustawić format daty:

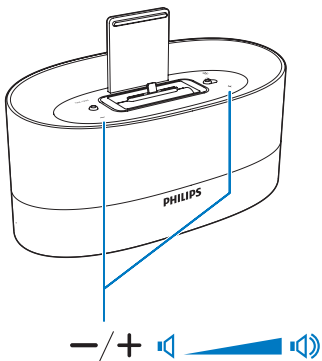
- 1 W trybie gotowości naciśnij przycisk **TIME/DATE**, aby wyświetlić datę.
- 2 Naciśnij i przytrzymaj przycisk **TIME/DATE** przez 2 sekundy, aby wybrać tryb wyświetlania: **[MIESIĄC -- DZIEŃ]** lub **[DZIEŃ -- MIESIĄC]**.
- 3 Naciśnij przycisk **TIME/DATE**, aby potwierdzić.

B: Jeśli żadne urządzenie iPod/iPhone/iPad nie jest zadokowane, można ustawić godzinę ręcznie.

- 1 W trybie gotowości naciśnij przycisk **TIME/DATE**, aby wyświetlić **[--:--]**.
- 2 Naciśnij i przytrzymaj przycisk **TIME/DATE** przez 2 sekundy, aby włączyć tryb ustawiania godziny.
↳ Zaczną migać cyfry godziny.
- 3 Naciśnij kilkakrotnie przycisk **+/-**, aby ustawić godzinę.
- 4 Naciśnij przycisk **TIME/DATE**, aby potwierdzić.
↳ Zaczną migać cyfry minut.
- 5 Powtórz czynności 3 i 4, aby ustawić minutę.

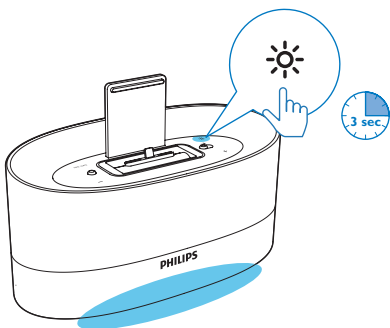
Regulacja głośności

Podczas odtwarzania naciśnij kilkakrotnie przycisk +/-, aby zwiększyć lub zmniejszyć głośność.



Regulacja jasności

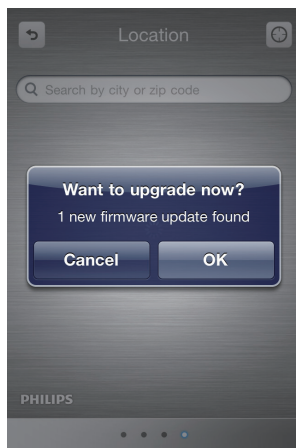
- Naciśnij kilkakrotnie przycisk ☼, aby wybrać różną poziomą jasności panelu wyświetlacza.
- Naciśnij i przytrzymaj przycisk ☼, aby włączyć lub wyłączyć podświetlenie dolne.



Aktualizacja oprogramowania sprzętowego

Za pomocą aplikacji **ClockStudio** urządzeniu iPod/iPhone/iPad można aktualizować oprogramowanie sprzętowe urządzenia **DS1600**.

- 1 Urządzenie iPod/iPhone/iPad musi być połączone z Internetem.
- 2 Umieść urządzenie iPod/iPhone/iPad w złączu dokującym Lightning urządzenia **DS1600**.
 - ↳ Aplikacja **ClockStudio** rozpocznie wyszukiwanie dostępnych aktualizacji oprogramowania sprzętowego.
 - ↳ Kiedy aktualizacja oprogramowania sprzętowego będzie dostępna, zostanie wyświetlony komunikat.



- 3 Postępuj zgodnie z instrukcjami wyświetlanymi na ekranie, aby zakończyć aktualizację oprogramowania sprzętowego.

Uwaga

- Podczas aktualizacji oprogramowania sprzętowego urządzenie iPod/iPhone/iPad musi być włączone i zadokowane w urządzeniu **DS1600**.

5 Informacje o produkcji



Uwaga

- Informacje o produkcie mogą ulec zmianie bez powiadomienia.

Dane techniczne

Wzmacniacz

Maks. Moc wyjściowa	2 x 2,5 W (RMS)
Pasma przenoszenia	125–16 000 Hz, ±3 dB
Odstęp sygnału od szumu	> 55 dB
Całkowite zniekształcenia harmoniczne	< 1%
Wejście złącza MP3 Link	650 mV RMS

Wzmacniacz

Impedancja głośnika	4 omy
Przetwornik	1,5"

Informacje ogólne

Zasilacz sieciowy z przełącznikiem	Model: AS250-050-AE400 Napięcie wejściowe: 100–240 V~, 50/60 Hz, 1,2 A; Napięcie wyjściowe: 5 V \equiv 4 A; lub Model: MSP-C4000IC5.0-24M-DE Napięcie wejściowe: 100–240 V~, 50/60 Hz, 0,6 A; Napięcie wyjściowe: 5 V \equiv 4 A;
Pobór mocy podczas pracy	< 23 W
Pobór mocy w trybie gotowości	< 1 W
Napięcie ładowania przez USB	DC: 5 V
Natężenie ładowania przez USB	\leq 1000 mA
Napięcie ładowania urządzenia iPod/iPhone	DC: 5 V
Natężenie ładowania urządzenia iPod/iPhone	\leq 2100 mA
Wymiary: jednostka centralna (S x W x G)	225 x 149 x 96 mm
Waga (jednostka centralna)	0,83 kg

6 Rozwiązywanie problemów



Ostrzeżenie

- Nie zdejmuj obudowy tego urządzenia.

Aby zachować ważność gwarancji, nie wolno samodzielnie naprawiać urządzenia.

Jeśli w trakcie korzystania z tego urządzenia wystąpią problemy, należy wykonać poniższe czynności sprawdzające przed wezwaniem serwisu. Jeśli nie uda się rozwiązać problemu, odwiedź stronę firmy (www.philips.com/support). Kontaktując się z przedstawicielem firmy Philips, należy mieć przygotowane w pobliżu urządzenie oraz jego numer modelu i numer seryjny.

Brak zasilania

- Upewnij się, że wtyczka przewodu zasilającego jest podłączona prawidłowo.
- Upewnij się, że gniazdko elektryczne jest pod napięciem.

Brak dźwięku lub dźwięk zniekształcony

- Dostosuj poziom głośności w stacji dokującej z głośnikiem lub w urządzeniu iPod/iPhone.

Brak reakcji urządzenia

- Wyjmij wtyczkę przewodu zasilającego z gniazdka elektrycznego i włóż ją ponownie.



2015 © Gibson Innovations Limited. All rights reserved.

This product has been manufactured by, and is sold under the responsibility of Gibson Innovations Ltd., and Gibson Innovations Ltd. is the warrantor in relation to this product.

Philips and the Philips Shield Emblem are registered trademarks of Koninklijke Philips N.V. and are used under license from Koninklijke Philips N.V.

DS1600_12_UM_V3.0

