

# Toujours là pour vous aider

Enregistrez votre produit et obtenez de l'assistance sur le site  
[www.philips.com/support](http://www.philips.com/support)

DS1600



## Mode d'emploi

**PHILIPS**



# Table des matières

---

<b>1</b>	<b>Important</b>	<b>2</b>
	Sécurité	2
	Avertissement	2

---

<b>2</b>	<b>Votre haut-parleur station d'accueil</b>	<b>3</b>
	Introduction	3
	Contenu de l'emballage	3
	Présentation de l'unité principale	4

---

<b>3</b>	<b>Prise en main</b>	<b>5</b>
	Alimentation	5
	Mise sous tension	5

---

<b>4</b>	<b>Lecture</b>	<b>6</b>
	Lire des fichiers audio depuis un iPod/ iPhone/iPad	6
	Lecture par le biais d'un câble audio	7
	Autres fonctions	8
	Mise à jour du micrologiciel	9

---

<b>5</b>	<b>Informations sur le produit</b>	<b>10</b>
	Spécificités	10

---

<b>6</b>	<b>Dépannage</b>	<b>11</b>
----------	------------------	-----------

# 1 Important



Cet appareil a été conçu et fabriqué avec des matériaux et des composants de haute qualité pouvant être recyclés et réutilisés.



La présence du symbole de poubelle sur roues barrée sur un produit indique que ce dernier est conforme à la directive européenne 2002/96/CE.

Veuillez vous renseigner sur votre système local de gestion des déchets d'équipements électriques et électroniques. Respectez la réglementation locale et ne jetez pas vos anciens appareils avec les ordures ménagères. La mise au rebut correcte de votre ancien appareil permet de préserver l'environnement et la santé.

## Informations sur l'environnement

Tout emballage superflu a été supprimé. Nous avons fait notre possible pour permettre une séparation facile de l'emballage en trois matériaux : carton (boîte), polystyrène moussé (qui amortit les chocs) et polyéthylène (sacs, feuille protectrice en mousse).

Votre appareil se compose de matériaux recyclables et réutilisables à condition d'être démontés par une entreprise spécialisée. Respectez les réglementations locales pour vous débarrasser des emballages, des piles usagées et de votre ancien équipement.



La réalisation de copies non autorisées de contenu protégé contre la copie, notamment de programmes informatiques, fichiers, diffusions et enregistrement sonores, peut représenter une violation de droits d'auteur et une infraction à la loi. Cet appareil ne doit en aucun cas être utilisé à de telles fins.

## Sécurité

Utilisez uniquement les pièces de fixation/accessoires spécifié(s) par le fabricant.

Utilisez uniquement des alimentations indiquées dans le manuel d'utilisation.

Votre produit ne doit pas être exposé à des fuites ou éclaboussures.

Ne placez pas d'objets susceptibles d'endommager votre produit à proximité de celui-ci (par exemple, objets remplis de liquide ou bougies allumées).

Si la fiche de l'adaptateur plug-in Direct est utilisée comme dispositif de découplage, elle doit rester facilement accessible.



### Avertissement

- Ne retirez jamais le boîtier de l'appareil.
- Ne graissez jamais aucun composant de cet appareil.
- Ne posez jamais l'appareil sur un autre équipement électrique.
- Conservez l'appareil à l'abri des rayons du soleil, des flammes nues et de toute source de chaleur.
- Veillez à maintenir un accès facile au cordon d'alimentation, à la fiche ou à l'adaptateur pour débrancher l'appareil.

## Avertissement

Toute modification apportée à cet appareil qui ne serait pas approuvée expressément par Gibson Innovations peut invalider l'habilitation de l'utilisateur à utiliser l'appareil.



Ce produit est conforme aux spécifications d'interférence radio de la Communauté Européenne.



« Made for iPod » (Compatible avec l'iPod), « Made for iPhone » (Compatible avec l'iPhone) et « Made for iPad » (Compatible avec l'iPad) signifient qu'un appareil électronique est conçu spécialement pour être connecté à un iPod, iPhone ou iPad et que le développeur certifie que le produit satisfait aux normes de performances Apple. Apple n'est pas responsable du fonctionnement de cet appareil ou de sa conformité aux normes de sécurité et aux normes réglementaires. Notez que l'utilisation de cet accessoire avec un iPod, un iPhone ou un iPad peut affecter les performances sans fil. iPod et iPhone sont des marques commerciales d'Apple Inc. déposées aux États-Unis et dans d'autres pays. iPad est une marque commerciale d'Apple, Inc.

#### Symbole d'équipement de classe II :



Appareil de CLASSE II avec système de double isolation et sans connexion protégée (mise à la terre) fournie.

#### Remarque

- La plaque signalétique est située sous l'appareil.

## 2 Votre haut-parleur station d'accueil

Félicitations pour votre achat et bienvenue chez Philips ! Pour profiter pleinement de l'assistance offerte par Philips, enregistrez votre produit à l'adresse suivante : [www.philips.com/welcome](http://www.philips.com/welcome).

### Introduction

Avec **DS1600** vous pouvez :

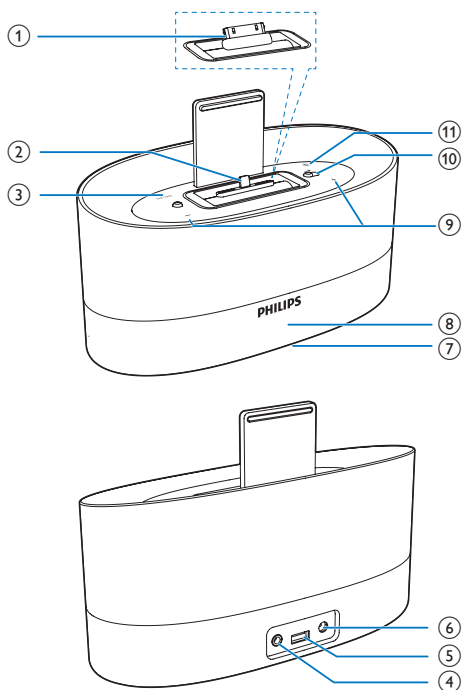
- écouter des fichiers audio depuis votre iPod/iPhone/iPad ;
- écouter des fichiers audio depuis un périphérique audio externe ;
- charger des iPod/iPhone/iPad de n'importe quelle génération et des périphériques audio externes.

### Contenu de l'emballage

Vérifiez et identifiez les différentes pièces contenues dans l'emballage :

- Unité principale
- 1 adaptateur secteur
- Bref mode d'emploi
- Sécurité et remarques

## Présentation de l'unité principale



- ⑧ Afficheur
- ⑨ + / -
  - Permet de régler le volume.
- ⑩ Commutateur de basculement pour la commande Lightning/30 broches
- ⑪ \* ☀
  - Permet de régler la luminosité de l'affichage et de la veilleuse.

- ① Connecteur 30 broches
- ② Connecteur Lightning
- ③ TIME/DATE
  - Afficher l'heure et la date.
  - Définir le format date et heure.
  - Régler l'heure manuellement.
- ④ AUDIO IN
  - Connecteur d'entrée audio permettant de brancher un appareil audio externe.
- ⑤ SORTIE D'ALIMENTATION
  - Connecteur USB pour charger votre téléphone portable.
- ⑥ DC IN
  - Connecteur d'alimentation secteur pour l'adaptateur secteur CA fourni.
- ⑦ Veilleuse

# 3 Prise en main

Les instructions fournies dans ce chapitre doivent être suivies dans l'ordre énoncé.

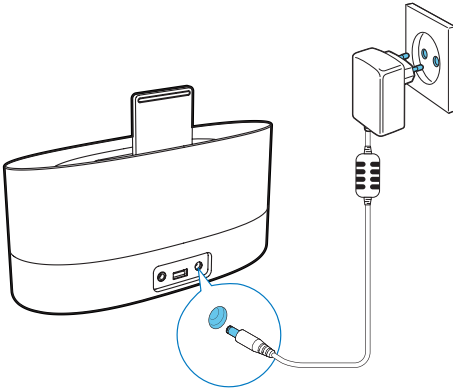
## Alimentation

### ! Attention

- Risque d'endommagement du produit ! Assurez-vous que la tension d'alimentation correspond à la valeur imprimée au dos de l'unité.
- Risque d'électrocution ! Lorsque vous débranchez l'adaptateur secteur, tirez sur la fiche électrique, jamais sur le cordon.

Branchez l'adaptateur secteur sur :

- la prise d'alimentation située au dos du haut-parleur station d'accueil.
- à la prise secteur.



## Mise sous tension

Dans le mode veille, le haut-parleur station d'accueil s'allume automatiquement lorsqu'il détecte un signal audio d'iPod/iPhone connecté.

## Activation du mode veille

**DS1600** bascule en mode veille dans les cas suivants :

- **En mode station d'accueil** : aucun signal audio de l'iPod/iPhone/iPad connecté depuis plus de 15 minutes.
- **En mode ENTRÉE AUDIO** : aucun signal audio détecté depuis plus de 15 minutes.

## 4 Lecture

### Lire des fichiers audio depuis un iPod/iPhone/iPad

Grâce à **DS1600**, vous pouvez diffuser des contenus audio à partir d'un iPod/iPhone/iPad.

#### Compatible iPod/iPhone/iPad

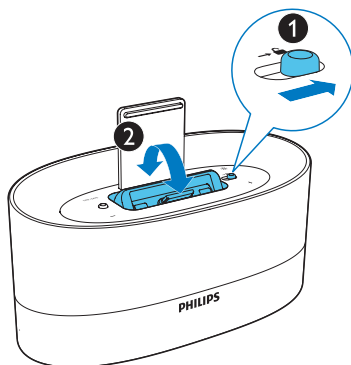
La station d'accueil prend en charge les modèles d'iPod/iPhone/iPad suivants :

- Modèles d'iPod/iPhone/iPad dotés d'un connecteur Lightning :
  - iPod nano 7e génération
  - iPod touch 5e génération
  - iPhone 6 Plus
  - iPhone 6
  - iPhone 5s
  - iPhone 5c
  - iPhone 5
  - iPad mini 3
  - iPad mini with Retina display
  - iPad mini
  - iPad Air 2
  - iPad Air
  - iPad 4e génération
- Modèles d'iPod/iPhone/iPad dotés d'un connecteur 30 broches :
  - iPod classic
  - iPod touch (2e, 3e et 4e générations)
  - iPod avec vidéo
  - iPod nano (1re, 2e, 3e, 4e, 5e et 6e générations)
  - iPod avec affichage couleur
  - iPod mini
  - iPhone 4s
  - iPhone 4
  - iPhone 3GS
  - iPhone 3G
  - iPad 3e générations
  - iPad 2
  - iPad

#### Basculement de la station d'accueil

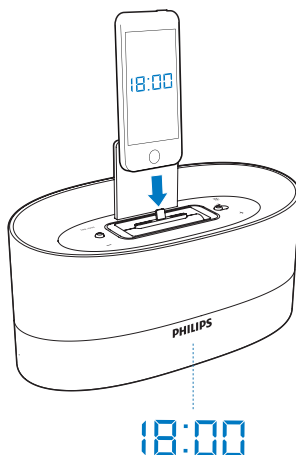
Basculez la station d'accueil sur le connecteur Lightning ou le connecteur 30 broches pour les appareils Apple d'une génération différente.

- 1 Placez le commutateur →🔒 sur la droite.  
↳ La station d'accueil pivote et l'autre connecteur est accessible.
- 2 Sélectionnez le connecteur voulu et appuyez jusqu'à ce que vous entendiez un dé clic.
  - Le commutateur →🔒 se déplace sur la gauche.



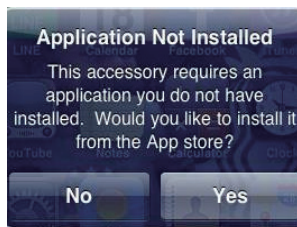
#### Installation de l'iPod/iPhone/iPad

- 1 Branchez votre iPod/iPhone/iPad au connecteur de la station d'accueil.





- 2 Lors de la première utilisation de **DS1600**, un message vous invite à installer un logiciel obligatoire.

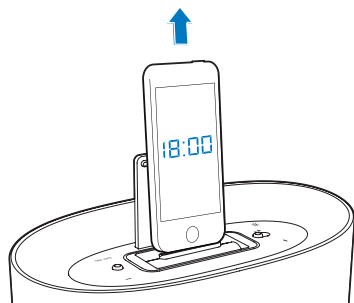


- 3 Appuyez sur **[Yes]** (oui) pour accepter la demande d'installation.
- 4 Suivez les instructions à l'écran pour terminer l'installation.  
↳ **DS1600** synchronise l'heure et la date à partir de l'iPod/iPhone/iPad connecté.

### Retrait de l'iPod/iPhone/iPad

Pour retirer l'iPod/iPhone/iPad

- Retirez l'iPod/iPhone/iPad de la station d'accueil.



### Conseil

- Lors de l'installation ou du retrait de l'iPod/iPhone/iPad, tenez l'iPod/iPhone/iPad avec le même angle que le connecteur de **DS1600**.
- Avant de déconnecter l'iPod/iPhone/iPad, arrêtez la lecture audio.

## Écoute de l'iPod/iPhone/iPad



### Remarque

- Vérifiez que l'iPod/iPhone/iPad est correctement chargé.
- Lancez la lecture de la musique sur votre iPod/iPhone/iPad.  
↳ Vous pouvez entendre la musique depuis le **DS1600**.

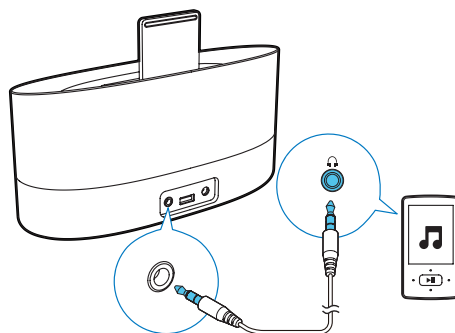
## Charge de l'iPod/iPhone/iPad

Lorsque la station d'accueil est sous tension, l'iPod/iPhone/iPad placé sur la station d'accueil se charge automatiquement.

## Lecture par le biais d'un câble audio

Via un câble MP3 Link, vous pouvez également diffuser le contenu d'un appareil audio externe, par exemple un lecteur MP3, sur le **DS1600**.

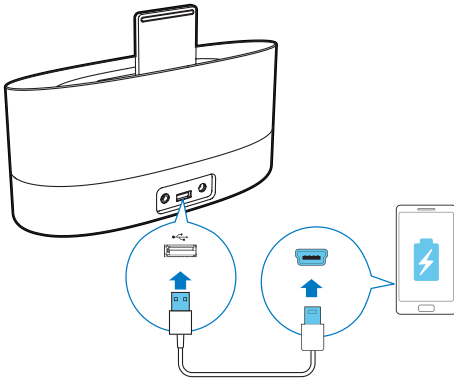
- Utilisez un câble MP3 Link pour connecter le **DS1600** à un appareil audio externe.
- Sur le **DS1600**, procédez comme suit :
  - Assurez-vous d'avoir mis en pause la musique sur votre iPhone/iPod connecté au **DS1600**.
- Sur l'appareil audio externe, lancez la lecture de musique et réglez le volume.



---

## Charge de votre téléphone portable

Chargez votre téléphone portable via le connecteur USB du **DS1600** à l'aide d'un câble USB (non fourni).



**3** Appuyez sur **TIME/DATE** pour confirmer.

**B** : si aucun iPod/iPhone/iPad n'est connecté, vous pouvez régler l'heure manuellement.

- 1** En mode veille, appuyez sur **TIME/DATE** pour afficher **[--:--]**.
- 2** Maintenez **TIME/DATE** enfoncé pendant 2 secondes pour activer le réglage de l'heure.  
↳ Les chiffres des heures clignotent.
- 3** Appuyez plusieurs fois sur **+/-** pour régler l'heure.
- 4** Appuyez sur **TIME/DATE** pour confirmer.  
↳ Les chiffres des minutes clignotent.
- 5** Répétez les étapes 3 et 4 pour régler les minutes.

---

## Autres fonctions

---

### Réglage du format date et heure

**A** : si un iPod/iPhone/iPad est connecté, le haut-parleur synchronise l'heure et la date avec celles de l'iPod/iPhone/iPad automatiquement. Dans ce cas, vous pouvez définir le format date et heure.

**Pour définir le format de l'heure :**

- 1** En mode veille, appuyez sur **TIME/DATE** pour afficher l'heure.
- 2** Maintenez **TIME/DATE** enfoncé pendant 2 secondes pour sélectionner le format 12 heures ou 24 heures.
- 3** Appuyez sur **TIME/DATE** pour confirmer.

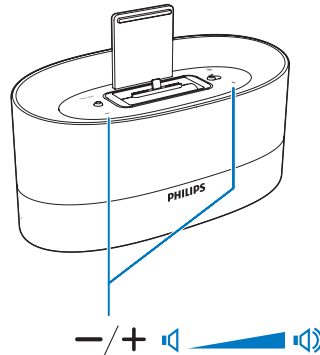
**Pour définir le format de la date :**

- 1** En mode de veille, appuyez sur **TIME/DATE** pour afficher la date.
- 2** Maintenez **TIME/DATE** enfoncé pendant 2 secondes pour sélectionner l'affichage **[MOIS--JOUR]** ou **[JOUR--MOIS]**.

---

### Réglage du volume

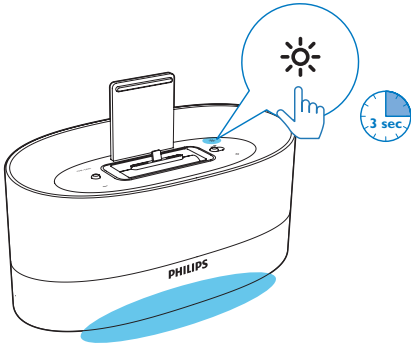
Pendant la lecture, appuyez sur **+/-** à plusieurs reprises pour augmenter ou diminuer le volume.



---

## Réglage de la luminosité

- Appuyez sur ☀ plusieurs fois pour sélectionner différents niveaux de luminosité de l'écran.
- Maintenez ☀ enfoncé pour activer ou désactiver la veilleuse.

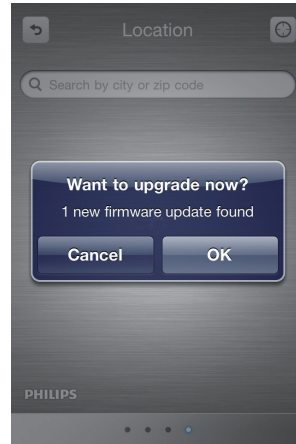


---

## Mise à jour du micrologiciel

Avec l'application **ClockStudio** sur votre iPod/iPhone/iPad, vous pouvez mettre à jour le micrologiciel du **DS1600**.

- 1 Assurez-vous que votre iPod/iPhone/iPad est connecté à Internet.
- 2 Placez l'iPod/iPhone/iPad sur le connecteur Lightning du **DS1600**.
  - ↳ **ClockStudio** commence à rechercher les mises à jour du micrologiciel disponibles.
  - ↳ Lorsqu'une mise à jour du micrologiciel est disponible, un message s'affiche.



- 3 Suivez les instructions à l'écran pour terminer la mise à jour du micrologiciel.

### Remarque

- Pendant la mise à jour du micrologiciel, laissez l'iPod/iPhone/iPad sous tension et connecté au **DS1600**.

# 5 Informations sur le produit



## Remarque

- Les informations sur le produit sont sujettes à modifications sans notification préalable.

## Spécificités

### Amplificateur

Charge Puissance de sortie	2 x 2,5 W RMS
Réponse en fréquence	125 - 16 000 Hz, ± 3 dB
Rapport signal/bruit	> 55 dB
Distorsion harmonique totale	< 1 %
Entrée MP3 Link	650 mV RMS

### Amplificateur

Impédance	4 ohms
Enceinte	1,5"

### Informations générales

Adaptateur à découpage CA/CC	Modèle : AS250-050-AE400
	Entrée : 100-240 V~, 50/60 Hz, 1,2 A Sortie : 5 V = 4 A ou, Modèle : MSP-C4000IC5.0 -24M-DE
	Entrée : 100-240 V~, 50/60 Hz, 0,6 A Sortie : 5 V = 4 A

Consommation électrique en mode de fonctionnement	< 23 W
Consommation électrique en mode veille	< 1 W
Tension de charge USB	5 V CC
Courant de charge USB	≤ 1 000 mA
Tension de charge iPod/iPhone	5 V CC
Courant de charge iPod/iPhone	≤ 2 100 mA
Dimensions : Unité principale (l x H x P)	225 x 149 x 96 mm
Poids : unité principale	0,83 kg

# 6 Dépannage



## Avertissement

- Ne retirez jamais le boîtier de l'appareil.

Pour que votre garantie reste valide, n'essayez jamais de réparer le système vous-même. En cas de problème lors de l'utilisation de cet appareil, vérifiez les points suivants avant de faire appel au service d'assistance. Si aucune solution à votre problème n'a été trouvée, visitez le site Web ([www.philips.com/support](http://www.philips.com/support)). Lorsque vous contactez Philips, placez votre appareil à portée de main et gardez le numéro de modèle et le numéro de série à disposition.

### Pas d'alimentation

- Assurez-vous que le cordon d'alimentation secteur de l'appareil est correctement branché.
- Assurez-vous que la prise secteur est alimentée.

### Pas de son ou son faible

- Réglez le volume de votre haut-parleur station d'accueil ou de votre iPod/iPhone.

### Aucune réponse de l'appareil

- Débranchez et rebranchez la prise d'alimentation secteur.



2015 © Gibson Innovations Limited. All rights reserved.  
This product has been manufactured by, and is sold under the responsibility of Gibson Innovations Ltd., and Gibson Innovations Ltd. is the warrantor in relation to this product. Philips and the Philips Shield Emblem are registered trademarks of Koninklijke Philips N.V. and are used under license from Koninklijke Philips N.V.

DS1600\_12\_UM\_V3.0

