

دائمًا في خدمتك

سجّل منتجك واحصل على الدعم من

www.philips.com/support

DS1600



دليل المستخدم

PHILIPS

المحتويات

2	1	هام:
2		الأمان
2		إشعار
3	2	مكرر الصوت لإرساء الأجهزة
3		مقدمة
3		محتويات الصندوق
3		نظرة عامة حول الوحدة الرئيسية
4	3	الشروع في العمل
4		توصيل الطاقة
4		التشغيل
5	4	تشغيل
5		تشغيل الصوت من جهاز iPod/iPhone/iPad
6		التشغيل بواسطة كبل صوت
7		
8		تحديث البرنامج الثابت
8	5	معلومات عن المنتج
8		المواصفات
9	6	استكشاف الأخطاء وإصلاحها

يُرجى الاطلاع على نظام التجميع المحلي المنفصل لكل من المنتجات الإلكترونية والكهربائية.
يُرجى العمل وفق القوانين المحلية وعدم التخلص من المنتجات القديمة مع النفايات المنزلية العادية. فالتخلص من المنتج القديم بطريقة صحيحة يساعد على منع حدوث تبعات سلبية محتملة تؤثر في البيئة وصحة الإنسان.

معلومات حول البيئة

لقد تم الاستغناء عن كل التغليف غير الضرورية. لقد حاولنا استخدام تغليف يسهل فصله إلى ثلاث مواد: ورق مقوى (صندوق)، إسفنج البوليستيرين (مخفف الصدمات) والبوليثين (الأكياس واللوحات الإسفنجية الواقية).
يتكوّن نظامك من مواد يمكن إعادة تدويرها وإعادة استخدامها إذا تم تفكيكه من قِبل شركة متخصصة. يُرجى الالتزام بالأنظمة المحلية المتعلقة بالتخلص من مواد التغليف والبطاريات المستهلكة والمعدات القديمة.

Be responsible Respect copyrights

يشكل إجراء نسخ غير مصرح لها لمواد محمية بموجب حقوق النشر بما في ذلك برامج الكمبيوتر والملفات والبث التلفزيوني أو الإذاعي والتسجيلات الصوتية انتهاكاً لحقوق النشر وبالتالي جرماً جنائياً. لا ينبغي استخدام هذا الجهاز لهذه الأغراض.

Made for iPod iPhone iPad

تعني العبارة «Made for iPod» و «Made for iPhone» و «Made for iPad» أنه قد تم تصميم أكسسوار إلكتروني لتوصيله تحديداً بجهاز iPod أو iPhone أو iPad على التوالي، وقد حصل هذا الأكسسوار على اعتماد من قِبل الشركة المطوّرة لتلبية معايير الأداء المتبعة في Apple. لا تعتبر Apple مسؤولة عن تشغيل هذا الجهاز أو توافقه مع المعايير التنظيمية ومعايير السلامة. تجدر الإشارة إلى أن استخدام هذا الأكسسوار مع iPod أو iPhone أو iPad قد يؤثر في الأداء اللاسلكي.
iPod و iPhone عبارة عن علامتين تجاريتين لـ Apple Inc. وهما مسجلتان في الولايات المتحدة وبلدان أخرى. iPad عبارة عن علامة تجارية لشركة Apple Inc.
رمز الأجهزة من الفئة II:



جهاز من الفئة II مع مادة عازلة مزدوجة، وبدون توفير التأريض الواقي.

ملاحظة

- تقع لوحة النوع في جهة الجهاز السفلى.

الأمان

استخدم التركيبات/الملحقات المحددة من الشركة المصنعة فقط. استخدم وحدات توفير الطاقة المذكورة في دليل المستخدم فقط. يجب ألا يتعرض المنتج للتقطير أو اللبل. لا تضع أي جسم يشكل مصدر خطر على المنتج (على سبيل المثال، الأجسام التي تحتوي على سوائل والشموع المضاءة). يجب أن تبقى خاصية فصل الجهاز جاهزة للتشغيل حيث يتم استخدام محول التوصيل المباشر لفصل الجهاز.

تحذير



- لا تقم أبداً بإزالة غلاف هذا الجهاز.
- لا تقم أبداً بتشجيع أي جزء من هذا الجهاز.
- لا تضع أبداً هذا الجهاز على معدات كهربائية أخرى.
- اعمل دائماً على إبقاء هذا الجهاز بعيداً عن نور الشمس المباشر أو اللهب المكشوفة أو السخونة.
- احرص على توفير الوصول السهل في كل الأوقات إلى سلك الطاقة أو القابس أو المحول لفصل هذا الجهاز عن الطاقة.

إشعار

قد يؤدي إجراء أي تغييرات أو تعديلات على هذا الجهاز من دون موافقة شركة Gibson Innovations بصراحة إلى إبطال حق المستخدم في تشغيل الجهاز.



يتوافق هذا المنتج مع متطلبات تداخل ترددات الراديو الخاصة بالمجموعة الأوروبية.



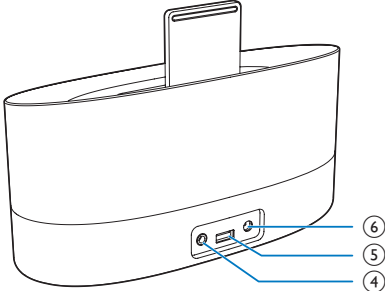
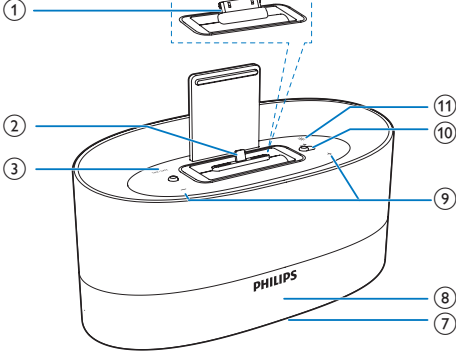
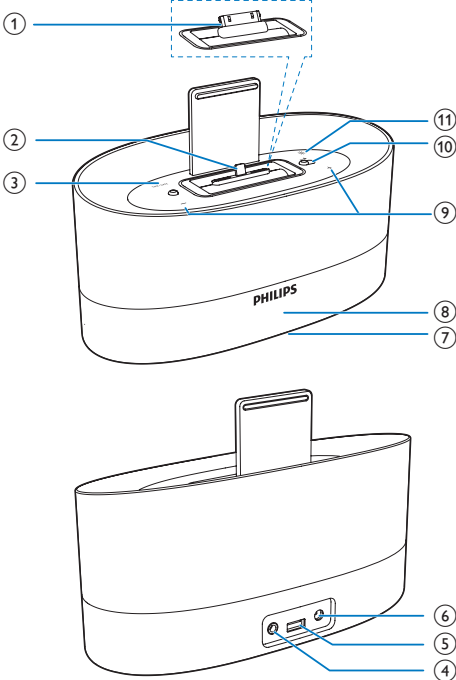
تم تصميم المنتج وتصنيعه من أجود المواد والمكونات القابلة تم تصميم المنتج وتصنيعه من أجود المواد والمكونات القابلة لإعادة التدوير وإعادة الاستخدام.



عند إرفاق رمز الحاوية المدولبة هذبه بالمنتج، فهذا يعني أن الإرشاد الأوروبي EC/2002/96 يشمل هذا المنتج.

2 مكبر الصوت لإرساء الأجهزة

نظرة عامة حول الوحدة الرئيسية



1 موصل من 30 ديوساً

2 موصل سريع

3 TIME/DATE

- عرض الوقت والتاريخ.
- تعيين تنسيق الوقت والتاريخ.
- تعيين الوقت يدويًا.

4 AUDIO IN

- موصل إدخال الصوت لتوصيل جهاز صوت خارجي.

5 POWER OUT

- مأخذ USB لشحن هاتفك المحمول.

6 DC IN

- موصل طاقة التيار المتردد لمحول طاقة التيار المتردد المتوفر

7 الضوء السفلي

8 لوحة العرض

9 - / +

- ضبط مستوى الصوت.

10 زر التبديل بين الموصل السريع/الموصل من 30 ديوساً

11 *

- ضبط سطوع الشاشة والضوء السفلي.

تهانينا على شرائك المنتج، ومرحباً بك في Philips! للاستفادة بالكامل من الدعم الذي تقدمه Philips، قم بتسجيل منتجك في www.philips.com/support.

مقدمة

باستخدام DS1600 يمكنك:

- الاستمتاع بالصوت من جهاز iPod/iPhone
- الاستمتاع بالصوت من جهاز صوتي خارجي
- قم بشحن أي جيل من أجهزة iPod/iPhone/iPad وأجهزة الصوت الخارجية.

محتويات الصندوق

تحقق من محتويات الحزمة الخاصة بك وتعرّف إليها:

- الوحدة الرئيسية
- محوّل طاقة تيار متناوب واحد
- دليل المستخدم الموجز
- السلامة والإشعار

3 الشروع في العمل

اتبع دائماً الإرشادات المذكورة في هذا الفصل بالتسلسل.

التشغيل

يعمل مكبر الصوت لإرساء الأجهزة في وضع الاستعداد تلقائياً عند اكتشافه إشارة صوت من جهاز iPod/iPhone مثبت.

التبديل إلى وضع الاستعداد

ينتقل DS1600 إلى وضع الاستعداد في الحالات التالية:

- في وضع الإرساء: لا تتوفر إشارة صوتية من جهاز iPod/iPhone/iPad الذي تم إرساؤه لمدة 15 دقيقة.
- في وضع إدخال الصوت: لا يتم الكشف عن إشارة صوتية لمدة 15 دقيقة.

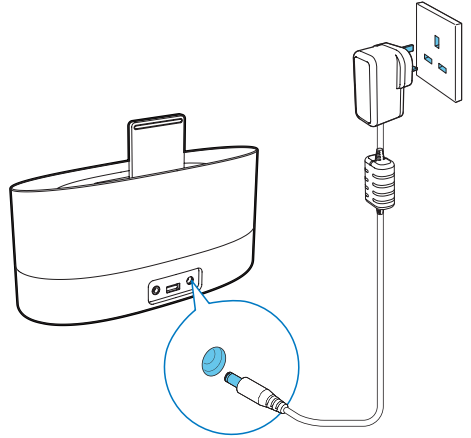
توصيل الطاقة

تنبيه

- خطر تلف المنتج! تأكد من أن الجهد الكهربائي لوحدة التزويد بالطاقة يطابق قيمة الجهد الكهربائي المطبوعة في الجهة الخلفية للوحدة.
- خطر حدوث صدمة كهربائية! عند فصل محوّل طاقة التيار المتناوب، اسحب القابس من المأخذ دائماً. لا تسحب الكبل أبداً.

قم بتوصيل محوّل طاقة التيار المتناوب بما يلي:

- مقبس الطاقة في الجهة الخلفية من مكبر الصوت لإرساء الأجهزة.
- مأخذ الطاقة الموصول بالحائط.

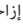


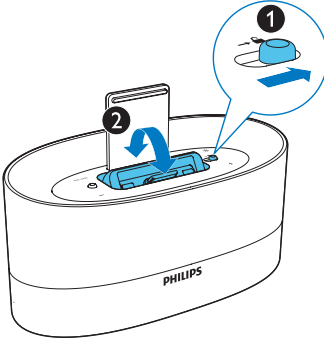
تبدیل المنصه

بدل بين الموصل السريع والموصل من 30 دبوساً للتوافق مع الأجيال المختلفة من أجهزة Apple.

1 اسحب زر  إلى اليمين.

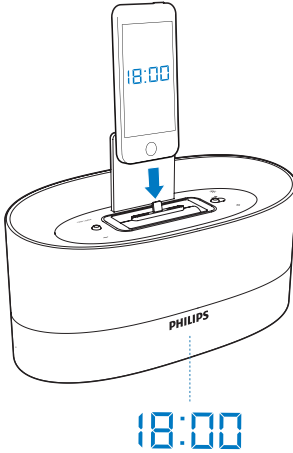
لـ تدور المنصه ويصبح الموصل البديل متوقفاً.

2 حدد الموصل المطلوب واضغط عليه حتى تسمع صوت طقطقة.
• تتم إزاحة مفتاح  إلى اليسار.



تنبيت جهاز iPod/iPhone/iPad

1 قم بتوصيل جهاز iPod/iPhone/iPad بموصل المنصه.



تشغيل الصوت من جهاز iPod/iPhone/ iPad

يمكنك الاستمتاع بالصوت من جهاز iPod/ iPhone/ iPad من خلال توصيل DS1600.

جهاز iPod/ iPhone/ iPad متوافق

يدعم نظام الإرساء طرازات iPod/iPhone/iPad التالية:

- طرازات iPod/ iPhone/ iPad مع موصل سريع:
 - الجيل السابع من iPod nano
 - الجيل الخامس من iPod touch
 - iPhone 6 Plus
 - iPhone 6
 - iPhone 5s
 - iPhone 5c
 - iPhone 5
 - iPad mini 3
 - iPad mini with Retina display
 - iPad mini
 - iPad Air 2
 - iPad Air
 - (iPad 4th generation)
- طرازات iPod/ iPhone/ iPad مع موصل من 30 دبوساً:
 - iPod الكلاسيكي
 - iPod touch (الجيل الثاني والثالث والرابع)
 - iPod مع فيديو
 - iPod nano (الجيل الأول والثاني والثالث والرابع والخامس والسادس)
 - iPod مع شاشة ملونة
 - iPad mini
 - iPhone 4s
 - iPhone 4
 - iPhone 3GS
 - iPhone 3G
 - (iPad 3rd generation)
 - iPad 2
 - iPad

شحن جهاز iPod/iPhone/iPad

عندما يكون مكر الصوت لإساءة الأجهزة موصولاً بالطاقة، يبدأ شحن جهاز iPod/iPhone/iPad المثبت تلقائياً.

التشغيل بواسطة كبل صوت

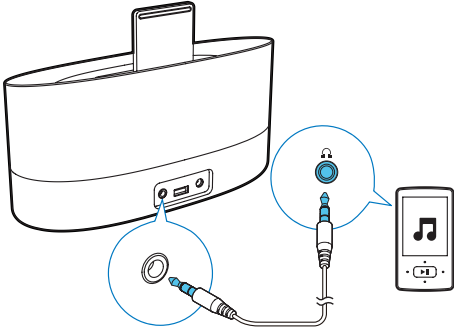
يمكنك أيضاً بواسطة كبل وصلة MP3 التشغيل على DS1600 من جهاز صوت خارجي مثل مشغل MP3.

1 استخدم كبل وصلة MP3 لتوصيل DS1600 بجهاز صوت خارجي.

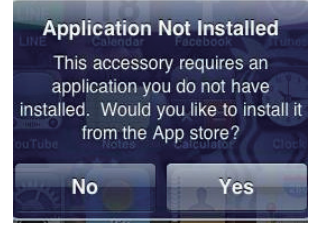
2 على DS1600، قم بالتالي:

- تأكد من أنك قمت بإيقاف تشغيل الموسيقى مؤقتاً على جهاز iPod/iPhone/iPad المثبت على DS1600.

3 على جهاز الصوت الخارجي، ابدأ تشغيل الموسيقى وغير مستوى الصوت.



2 عند استخدام DS1600 للمرة الأولى، يظهر تطبيق برنامج مطلوب تلقائياً.



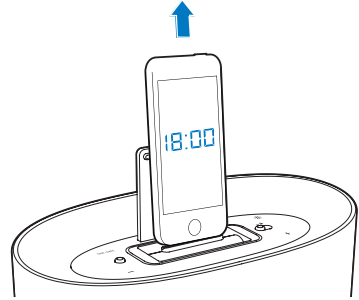
3 اضغط على [Yes] (نعم) للموافقة على طلب التثبيت.

4 اتبع اتبع الإرشادات التي تظهر على الشاشة لإتمام التثبيت. لم يقوم DS1600 بمزامنة الوقت والتاريخ من جهاز iPod/iPhone/iPad المثبت.

إزالة جهاز iPod/iPhone/iPad

إزالة جهاز iPod/iPhone/iPad

- اسحب جهاز iPod/iPhone/iPad إلى خارج المنصة.



تلميح

- عند تثبيت جهاز iPod/iPhone/iPad أو إزالته، احمِل الجهاز بالزاوية نفسها لـ DS1600.
- قبل فصل جهاز iPod/iPhone/iPad، أوقف تشغيل الصوت مؤقتاً.

الاستماع إلى جهاز iPod/iPhone/iPad

ملاحظة

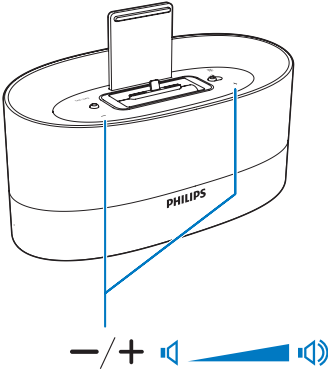
- تأكد من تثبيت جهاز iPod/iPhone/iPad بشكل صحيح.

- ابدأ بتشغيل الموسيقى في جهاز iPod/iPhone/iPad.
- يمكنك الاستماع إلى الموسيقى من DS1600.

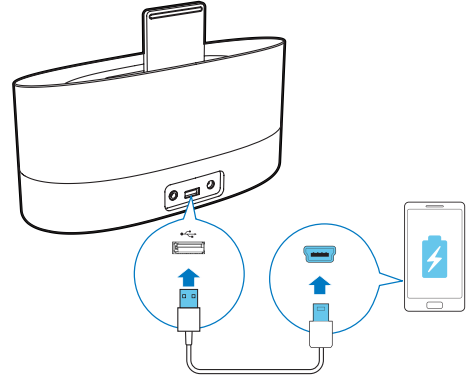
- 2 اضغط باستمرار على **TIME/DATE** لمدة ثانيتين لتنشيط إعداد الوقت.
لـ تومض أرقام الساعة.
- 3 اضغط على **+/-** بشكل متكرر لتعيين الساعة.
- 4 اضغط على **TIME/DATE** للتأكيد.
لـ تومض أرقام الدقائق.
- 5 كرر الخطوات 3 و4 لتعيين الدقيقة.

ضبط مستوى الصوت

أثناء التشغيل، اضغط على **+/-** بشكل متكرر لرفع مستوى الصوت أو خفضه.



USB يمكنك شحن الهاتف المحمول عبر مقبس USB في **DS1600** بواسطة كبل USB (غير متوفر).



تعيين الوقت والتاريخ

أ: في حال تم إرساء جهاز iPod/ iPhone/ iPad، يقوم مكبر الصوت بمزامنة الوقت والتاريخ مع جهاز iPod/ iPhone/ iPad تلقائيًا. في هذه الحالة، يمكنك تعيين تنسيق الوقت والتاريخ.

لتعيين تنسيق الوقت:

- 1 في وضع الاستعداد، اضغط على **TIME/DATE** لعرض الوقت.
- 2 اضغط باستمرار على **TIME/DATE** لمدة ثانيتين لتحديد تنسيق 12 ساعة أو 24 ساعة.
- 3 اضغط على **TIME/DATE** للتأكيد.

لتعيين تنسيق الوقت:

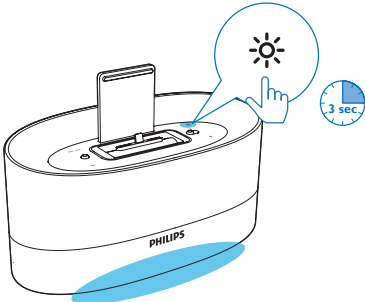
- 1 في وضع الاستعداد، اضغط على **TIME/DATE** لعرض التاريخ.
- 2 اضغط باستمرار على **TIME/DATE** لمدة ثانيتين لتحديد وضع العرض [الشهر--اليوم] أو [اليوم--الشهر].
- 3 اضغط على **TIME/DATE** للتأكيد.

ب: في حال لم يتم إرساء جهاز iPod/ iPhone/ iPad، يمكنك تعيين الوقت يدويًا.

- 1 في وضع الاستعداد، اضغط على **TIME/DATE** لعرض [--:--].

ضبط السطوع

- اضغط بشكل متكرر على ☼ لتحديد مستويات مختلفة من سطوع الشاشة.
- اضغط باستمرار على ☼ لتشغيل الضوء السفلي أو إيقاف تشغيله.



5 معلومات عن المنتج

ملاحظة

- تخضع معلومات المنتج للتغيير من دون إشعار مسبق.

المواصفات

مضخم إشارة الصوت

العدد الأقصى قدرة الإخراج	2 × 2.5 واط RMS
استجابة التردد	125 - 16000 هرتز، ±3 ديسيبل
نسبة الإشارة إلى الضجيج	< 55 ديسيبل
التشوه التوافقي الكلي	> 1%
إدخال MP3 Link	650 مللي فولت RMS

مضخم إشارة الصوت

معاوقة مكبر الصوت	4 أوم
مضخمات مكبري الصوت	1.5"

معلومات عامة

محوّل التيار المتناوب/التيار المستمر	الطراز: AS250-050-AI400
	الإدخال: 100-240 فولت، 60/50 هرتز، 1.2 أمبير؛ الإخراج: 5 فولت == 4 أمبير
استهلاك الطاقة أثناء التشغيل	> 23 واط
استهلاك الطاقة أثناء وضع الاستعداد	> 1 واط
الجهد الكهربائي لشحن USB	تيار مستمر 5 فولت
تيار شحن USB	≥ 1000 ميلي أمبير
الجهد الكهربائي لشحن جهاز iPod/iPhone	تيار مستمر 5 فولت
تيار شحن جهاز iPod/iPhone	≥ 2100 ميلي أمبير
الأبعاد: الوحدة الأساسية (العرض × الارتفاع × العمق)	225 × 149 × 96 مم
الوزن: الوحدة الرئيسية	0.83 كجم

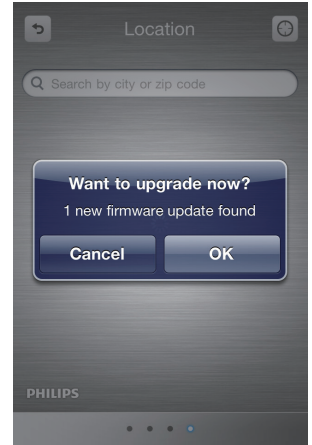
تحديث البرنامج الثابت

عند توفر تطبيق ClockStudio على جهاز iPod/ iPhone/ iPad، يمكنك تحديث البرنامج الثابت لـ DS1600.

1 تأكد من أن جهاز iPod/ iPhone/ iPad متصلاً بإنترنت.
2 ثبت جهاز iPod/ iPhone/ iPad على المنصة السريعة لـ DS1600.

لـ يبدأ ClockStudio بالبحث عن تحديث متوفر للبرنامج الثابت.

لـ في حال توفر تحديث للبرنامج الثابت، يتم عرض رسالة.



3 اتبع الإرشادات التي تظهر على الشاشة لإكمال عملية تحديث البرنامج الثابت.

ملاحظة

- أثناء تحديث البرنامج الثابت، ابقِ جهاز iPod/ iPhone/ iPad موصولاً بالطاقة ومثبتاً على DS1600.

6 استكشاف الأخطاء وإصلاحها

تحذير



- لا تقم أبدًا بإزالة غلاف الجهاز.

لكي يبقى الضمان صالحًا، لا تحاول إطلاقًا إصلاح المنتج بنفسك. إذا واجهت مشكلة ما أثناء استخدام هذا الجهاز، تحقق من النقاط التالية قبل طلب الخدمة. إذا بقيت المشكلة بدون حل، انتقل إلى صفحة Philips على ويب (www.philips.com/support). عند الاتصال بشركة Philips، تأكد من وجود الجهاز في مكان مجاور ومن معرفة رقم الطراز والرقم التسلسلي.

لا توجد طاقة

- تأكد من توصيل قابس طاقة التيار المتناوب للوحدة بشكل صحيح.

- تأكد من توفر الطاقة في مأخذ التيار المتناوب.

الصوت غير موجود أو ضعيف

- ضبط مستوى صوت مكبر الصوت لإساء الأجهزة أو جهاز iPod/iPhone.

لا استجابة من الوحدة

- فصل قابس طاقة التيار المتناوب وإعادة توصيله.



2015 Gibson Innovations Limited. All rights reserved.

This product has been manufactured by, and is sold under the responsibility of Gibson Innovations Ltd., and Gibson Innovations Ltd. is the warrantor in relation to this product. Philips and the Philips Shield Emblem are registered trademarks of Koninklijke Philips N.V. and are used under license from Koninklijke Philips N.V.

DS1600_05_Arabic_UM_V4.0

