

# Aina apuna

Rekisteröi tuote, voit käyttää tukipalvelua osoitteessa  
[www.philips.com/welcome](http://www.philips.com/welcome)



DS1400



# Käyttöopas

**PHILIPS**



# Sisällysluettelo

---

<b>1 Tärkeää</b>	2
Turvallisuus	2

---

<b>2 Telakointikautin</b>	3
Johdanto	3
Toimituksen sisältö	3
Päälaitteen yleiskuvaus	3

---

<b>3 Aloitus</b>	4
Virran kytkeminen	4
Käynnistäminen	4

---

<b>4 Toistaminen</b>	5
iPod/iPhone-toisto	5
Matkapuhelimen lataaminen	5
Äänenvoimakkuuden säätäminen	5
Kirkkauden säätäminen	5

---

<b>5 Tuotetiedot</b>	6
Teknisiä tietoja	6

---

<b>6 Vianmääritys</b>	7
-----------------------	---

---

<b>7 Huomautus</b>	8
--------------------	---

# 1 Tärkeää

## Turvallisuus

### Tärkeitä turvallisuusohjeita

- Huomioi varoitukset.
- Noudata kaikkia ohjeita.
- Älä käytä laitetta veden lähellä.
- Puhdista vain kuivalla liinalla.
- Älä tuki ilmastointiaukkoja. Asenna valmistajan ohjeiden mukaisesti.
- Älä asenna lähelle lämmönlähteitä, kuten lämpöpattereita, uuneja tai muita lämpöä tuottavia laitteita (mukaan lukien vahvistimia).
- Suojaa virtajohtoa taitumiselta ja päälle astumiselta.
- Käytä ainoastaan valmistajan määrittelemiä lisälaitteita.
- Irrota laitteen virtajohto pistorasiasta ukkosmyrskyjen aikana sekä jos laitetta ei käytetä pitkään aikaan.
- Anna vain valtuutetun huoltohenkilön huoltaa laite. Huolto on tarpeen, kun laite on vahingoittunut, esimerkiksi virtajohto tai pistoke on vahingoittunut, laitteen sisään on päässyt nestettä tai vieraita esineitä, laite on kastunut, ei toimi normaalisti tai on pudonnut.
- Laitteen päälle ei saa roiskua vettä tai muita nesteitä.
- Älä aseta laitteen päälle mitään sitä mahdollisesti vahingoittavia esineitä, kuten nestettä sisältäviä esineitä tai kynttilöitä.
- Jos laturin liitintä käytetään laitteen virran katkaisemiseen, virran katkaiseva laite on edelleen käytettävissä.
- Käytä ainoastaan käyttöoppaassa mainittuja virtalähteitä.



### Vakava varoitus

- Älä koskaan avaa laitteen runkoa.
- Älä koskaan voitele mitään laitteen osaa.
- Älä koskaan aseta laitetta muiden laitteiden päälle.
- Älä säilytä laitetta suorassa auringonvalossa tai liekkien tai lämmönlähteiden läheisyydessä.
- Varmista, että virtajohto, liitin tai pistoke on sijoitettu niin, että voit helposti irrottaa laitteen virtalähteestä.

## 2 Telakointikaiutin

Olet tehnyt erinomaisen valinnan ostaessasi Philipsin laitteen! Käytä hyväksesi Philipsin tuki ja rekisteröi tuote osoitteessa [www.philips.com/welcome](http://www.philips.com/welcome).

### Johdanto

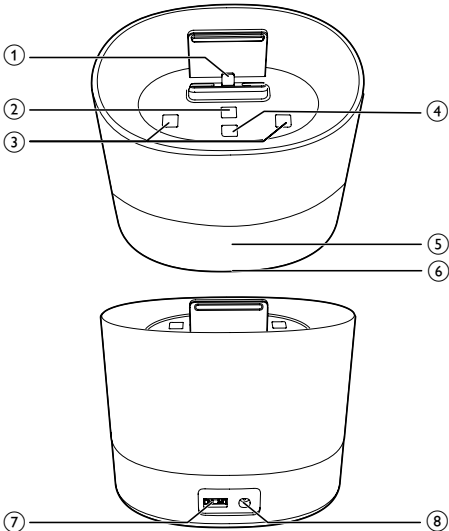
Tällä telakointikaiuttimella voit toistaa ääntä iPodista tai iPhonesta.

### Toimituksen sisältö

Tarkista pakkauksen sisältö:

- Päälaite
- 1 x verkkolaite
- Pikaopas
- Turvallisuus ja huomautus

### Päälaitteen yleiskuvaus



- ① iPod/iPhone-telakka
- ② TIME/DATE
  - Ajan ja päivämäärän määrittäminen
- ③ + / –
  - Säädä äänenvoimakkuutta.
- ④ \* \* DISPLAY/ NIGHT LIGHT
  - Säädä näytön ja pohjavalon kirkkautta.
- ⑤ Näyttö
- ⑥ Pohjavallo
- ⑦ 
  - Puhelimen lataaminen USB-kaapelilla.
- ⑧ DC IN
  - Verkkovirtaan liittäminen.

# 3 Aloitus

Noudata aina tämän luvun ohjeita järjestyksessä. Jos otat yhteyttä Philipsiin, sinulta kysytään laitteen mallia ja sarjanumeroita. Malli- ja sarjanumero ovat laitteen pohjassa. Kirjoita numerot tähän:

Mallinumero \_\_\_\_\_

Sarjanumero \_\_\_\_\_

## Virran kytkeminen



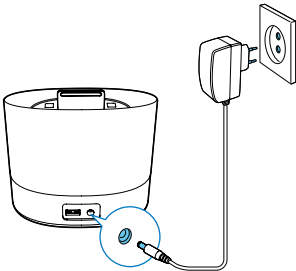
### Varoitus

- Tuotteen vahingoittumisen vaara! Varmista, että virtalähteen jännite vastaa pistokkeen taakse merkittyä jännitettä.
- Sähköiskun vaara. Irrota verkkolaite aina tarttumalla pistokkeeseen ja vetämällä se pistorasiasta. Älä vedä johdosta.



### Huomautus

- Varmista ennen verkkolaitteen liittämistä, että kaikki muut liitännät on tehty.



## Käynnistäminen

Valmiustilassa telakointikaiutin käynnistyy automaattisesti, kun se havaitsee äänisignaalin telakoidusta iPodista/iPhonestä.

## Siirtyminen valmiustilaan

Laite siirtyy valmiustilaan, jos telakoitu iPod/iPhone ei lähetä äänisignaalia yli 15 minuuttiin.

# 4 Toistaminen

## iPod/iPhone-toisto

Voit kuunnella äänitiedostoja iPodista/iPhonesta tällä telakointikaiuttimella.

## Yhteensopiva iPod/iPhone

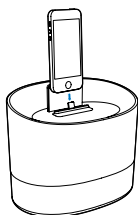
Telakointikaiutin tukee seuraavia iPod- ja iPhone-malleja:

Mallit:

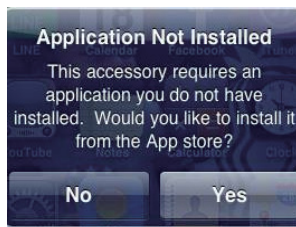
- iPhone 5
- iPod nano (7. sukupolvi)
- iPod touch (5. sukupolvi)

## iPodin/iPhonen asettaminen paikalleen

- 1 Aseta iPod/iPhone telakointiasemaan.



- 2 Ensimmäisellä käyttökerralla iPod/iPhone pyytää asentamaan sovelluksen.
- 3 Hyväksy asennuspyyntö napauttamalla [Yes](kyllä).
- 4 Asenna ohjelma noudattamalla näytön ohjeita.
  - ↳ Telakointikaiutin synkronoi ajan ja päivämäärän telakoidusta iPodista/iPhonesta.
  - Voit valita 12 tai 24 tunnin muodon ja päivämäärämuodon painamalla toistuvasti **TIME/DATE**-painiketta.



## iPodin/iPhonen irrottaminen

- Vedä iPod/iPhone irti telakointiasemasta.

## iPodin/iPhonen kuunteleminen

### Huomautus

- Varmista, että iPod/iPhone on asetettu paikalleen oikein.

Aloita musiikin toisto iPodista tai iPhonesta.

- ↳ Telakointikaiutin suoratoistaa musiikkia automaattisesti.

## iPodin/iPhonen lataaminen

Telakoitu iPod/iPhone alkaa latautua automaattisesti, kun virta kytketään.

## Matkapuhelimen lataaminen

Voit ladata matkapuhelimen tässä laitteessa USB-kaapelilla (lisävaruste).

## Äänenvoimakkuuden säätäminen

Voit suurentaa tai pienentää äänenvoimakkuutta toiston aikana +/--painikkeella.

## Kirkkauden säätäminen

Valitse näytön ja pohjavalon kirkkaus painamalla toistuvasti \* \* -painiketta.

# 5 Tuotetiedot



## Huomautus

- Tuotetietoja voidaan muuttaa ilman ennakoilmoitusta.

## Teknisiä tietoja

### Vahvistin

Ilmoitettu lähtöteho 2 x 2 W RMS

Signaali-kohina-suhde 60 dBAA

### Yleistä

Verkkolaite Malli: S018KV0590240  
(Philips)  
Tulo: 100–240 V~, 50/60  
Hz, 500 mA  
Lähtö: 5,9 V=== 2 400 mA

Virrankulutus 18 W  
käytössä

Virransäästötila <1 W

USB-lataus ≤500 mA

Mitat: päälaite  
(L x K x S) 143 x 134 x 97 mm

Paino: päälaite 0,78 kg



# 6 Vianmääritys



## Vakava varoitus

- Älä koskaan avaa laitteen runkoa.

Älä yritä korjata järjestelmää itse, jotta takuu ei mitätöidy.

Jos laitteen käytössä ilmenee ongelmia, tarkista seuraavat seikat, ennen kuin soitat huoltoon.

Jos ongelma ei ratkea, siirry Philipsin sivustoon [www.philips.com/support](http://www.philips.com/support). Kun otat yhteyttä Philipsiin, varmista, että laite on lähellä ja malli- ja sarjanumero ovat saatavilla.

### Laitteessa ei ole virtaa

- Varmista, että laitteen virtajohto on liitetty oikein.
- Varmista, että verkkolaitteeseen tulee virtaa.

### Ei ääntä tai ääni on heikkolaatuinen

- Säädä telakointikaiuttimen tai iPodin/iPhonen äänenvoimakkuutta.

### Laite ei vastaa

- Irrota pistoke ja aseta se takaisin.

# 7 Huomautus

Tämän laitteen muuttaminen tai muokkaaminen muulla kuin WOOX Innovationsin erityisesti hyväksymällä tavalla voi mitätöidä käyttäjän valtuudet laitteen käyttämiseen.



Tämä laite on Euroopan unionin radiohäiriöitä koskevien vaatimusten mukainen.



Tuotteen suunnittelussa ja valmistuksessa on käytetty laadukkaita materiaaleja ja osia, jotka voidaan kierrättää ja käyttää uudelleen.



Tuotteeseen kiinnitetty yliviivatun roskakorin kuva tarkoittaa, että tuote kuuluu Euroopan parlamentin ja neuvoston direktiivin 2002/96/EY soveltamisalaan.

Tutustu paikalliseen sähkö- ja elektroniikkalaitteiden keräysjärjestelmään. Toimi paikallisten sääntöjen mukaan äläkä hävitä vanhoja tuotteita talousjätteiden mukana. Tuotteen asianmukainen hävittäminen auttaa vähentämään ympäristölle ja ihmisille mahdollisesti koituvia haittavaikutuksia.

## Ympäristötietoja

Kaikki tarpeeton pakkausmateriaali on jätetty pois. Pyrimme siihen, että pakkauksen materiaalit on helppo jakaa kolmeen osaan: pahviin (laatikko), polystyreenimuoviin (pehmuste) ja polyeteeni (pussit, suojamuoviarkki).

Järjestelmä koostuu materiaaleista, jotka voidaan kierrättää ja käyttää uudelleen, jos järjestelmän hajottamisen hoitaa siihen erikoistunut yritys.

Noudata paikallisia pakkausmateriaaleja, vanhoja paristoja ja käytöstä poistettuja laitteita koskevia kierrätysohjeita.



Be responsible  
Respect copyrights

Luvottomien kopioiden tekeminen kopiosuojatusta materiaalista, kuten tietokoneohjelmista, tiedostoista, lähetyksistä ja äänitallenteista, voi loukata tekijänoikeuksia ja käyttää rikoksen tunnusmerkit. Tätä laitetta ei saa käyttää edellä mainittuun tarkoitukseen.

Made for



iPod



iPhone

Merkinnät "Made for iPod" ja "Made for iPhone" ilmaisevat, että sähköinen lisävaruste on tarkoitettu erityisesti liitettäväksi iPodiin tai iPhoneeseen, ja sen kehittäjä takaa, että se täyttää Applen suorituskykyvaatimukset. Apple ei vastaa laitteen toiminnasta eikä siitä, että se täyttää turvallisuus- ja säädösstandardit. Huomaa, että lisävarusteen käyttö iPodin tai iPhoneen kanssa saattaa vaikuttaa langattoman verkon suorituskykyyn.

iPod ja iPhone ovat Apple Inc.:n tavaramerkkejä, jotka on rekisteröity Yhdysvalloissa ja muissa maissa.



Huomautus

- Tyypikilpi on laitteen takaosassa.



Specifications are subject to change without notice  
2013 © WOOX Innovations Limited. All rights reserved.  
This product was brought to the market by WOOX  
Innovations Limited or one of its affiliates, further referred  
to in this document as WOOX Innovations, and is the  
manufacturer of the product. WOOX Innovations is the  
warrantor in relation to the product with which this booklet  
was packaged. Philips and the Philips Shield Emblem are  
registered trademarks of Koninklijke Philips N.V.

