

언제나 고객만족을 위해 최선을 다합니다.

제품을 등록하고 지원을 받으십시오.

www.philips.com/welcome

DS1155/98

질문이
있으십니까?
필립스에
문의하십시오.



사용 설명서

PHILIPS

목차

1 주의 사항	2
안전	2

2 도킹 스피커	3
소개	3
상자 내용물	3
본체 개요	3

3 시작하기	4
전원 연결	4
시간 조정	4
켜기	4

4 재생	5
iPod/iPhone에서 재생	5
휴대폰 충전	5
볼륨 조정	6
밝기 조정	6

5 제품 정보	7
사양	7

6 문제 해결	8
---------	---

7 주의	9
오래된 제품의 폐기	9

1 주의 사항

장치를 즉시 작동할 수 있는 상태로 유지하십시오.

안전

중요 안전 지침

- 모든 경고에 유의하십시오.
- 모든 지침을 따르십시오.
- 액체가 있는 곳에서는 이 장비를 사용하지 마십시오.
- 청소 시에는 마른 천만 사용하십시오.
- 공기 배출구를 막지 마십시오.
- 제조업체 지침에 따라 설치하십시오.
- 라디에이터, 난방기, 가스 레인지 또는 열을 발생시키는 기타 장비(증폭기 포함) 등의 화기 근처에 설치하지 마십시오.
- 전원 코드(특히 플러그, 콘센트 및 장비 연결 부위)를 밟거나 누르지 마십시오.
- 제조업체에서 지정한 액세서리만 사용하십시오.
- 낙뢰 시 또는 장기간 사용하지 않는 경우에는 장비의 전원 코드를 뽑으십시오.
- 수리는 자격이 부여된 전문 기술자에게만 의뢰하십시오. 전원 코드나 플러그가 손상된 경우, 장비에 액체를 쏟았거나 다른 물체를 떨어뜨린 경우, 장비가 빗물 또는 물기에 닿은 경우, 장비가 제대로 작동하지 않는 경우 또는 장비를 떨어뜨린 경우 등 장비가 손상된 경우에는 수리를 받아야 합니다.
- 액체가 새거나 튀는 곳에 장치를 노출하지 마십시오.
- 장비의 손상을 가져올 수 있는 물건(예: 액체가 채워진 물건, 촛불 등)을 장비 위에 올려 두지 마십시오.
- 플러그가 장착된 어댑터의 플러그를 분리 장치로 사용하는 경우에는 분리

경고

- 장비의 외관을 제거하지 마십시오.
- 장비의 부품에 기름을 칠지 마십시오.
- 다른 전자 제품 위에 장비를 놓지 마십시오.
- 직사 광선, 불 또는 열이 닿지 않는 곳에 장비를 보관하십시오.
- 장비 전원을 차단할 수 있도록 전원 코드, 플러그 또는 어댑터를 손에 잘 닿는 곳에 두십시오.

2 도킹 스피커

필립스 제품을 구입해 주셔서 감사합니다!
필립스가 드리는 지원 혜택을 받으실 수 있도록 www.philips.com/welcome에서 제품을 등록하십시오.

소개

이 도킹 스피커를 통해 지원되는 기능:

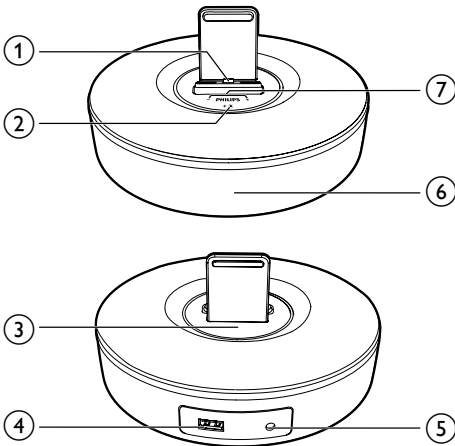
- 시간 설정
- iPod/iPhone을 통한 오디오 감상

상자 내용물

패키지의 내용물을 확인하십시오.

- 본체
- AC 어댑터 1개
- 간략 사용 설명서

본체 개요



① iPod/iPhone용 도킹 장치

② * 

• 바닥 조명의 밝기를 조정합니다.

③ CLOCK

- 디스플레이의 밝기를 조정합니다.
- 시계를 설정하려면 누른 채로 잠시 기다립니다.

④ 

- USB 케이블로 휴대폰을 충전합니다.

⑤ DC 입력

- AC 전원 연결

⑥ 표시창

⑦ + / -

- 볼륨을 조절합니다.

3 시작하기

항상 이 장에 설명된 지침을 순서대로 따르십시오.

필립스에 문의할 때는 이 장비의 모델 및 일련 번호를 제공해야 합니다. 모델 번호와 일련 번호는 장비 아래쪽에 있습니다. 여기에 번호를 적어 두십시오.

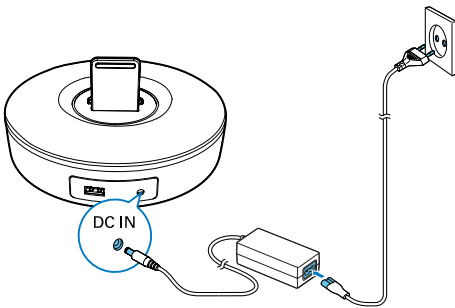
모델 번호 _____

일련 번호 _____

전원 연결

! 주의

- 제품 손상 위험이 있습니다! 전원 공급 장치의 전압이 장치 뒤쪽에 표시된 전압에 해당하는지 확인하십시오.
- 감전 위험이 있습니다. AC 어댑터를 뽑을 때는 항상 소켓에서 플러그를 뽑아야 합니다. 코드를 잡아당겨 뽑아서는 안 됩니다.
- AC 어댑터를 연결하기 전에 다른 부품이 모두 연결되었는지 확인하십시오.



시간 조정

- 1 대기 모드에서 CLOCK을 몇 초 동안 눌러 시계 설정 모드를 활성화합니다.
 - ↳ [24H] 또는 [12H] 시간 형식이 표시됩니다.

- 2 [24H] 또는 [12H] 시간 형식 중 하나를 선택하여 +/- 버튼을 누른 다음 CLOCK을 누릅니다.
 - ↳ 시를 나타내는 숫자가 표시되어 깜박이기 시작합니다.
- 3 +/- 버튼으로 시간을 설정한 다음 CLOCK을 누릅니다.
 - ↳ 분을 나타내는 숫자가 표시되어 깜박이기 시작합니다.
- 4 3단계를 반복하여 분을 설정합니다.

켜기

대기 모드에서 도킹된 iPod/iPhone의 오디오 신호가 감지되면 도킹 스피커가 자동으로 켜집니다.

대기 모드로 전환

도킹된 iPod/iPhone에서 15분 이상 오디오 신호가 감지되지 않으면 장치는 대기 모드로 전환됩니다.

4 재생

iPod/iPhone에서 재생

이 도킹 스피커를 사용하여 iPod/iPhone에서 오디오를 즐길 수 있습니다.

호환 가능한 iPod/iPhone

이 도킹 스피커는 다음 iPod/iPhone 모델을 지원합니다.

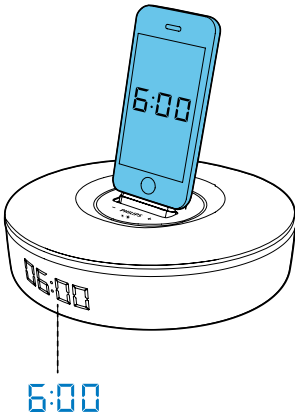
전용 제품:

- iPhone 5
- iPod Nano(7세대)
- iPod Touch(5세대)

iPod/iPhone 장착

도킹 장치에 iPod/iPhone을 삽입합니다.

- ↳ 도킹 스피커는 도킹된 iPod/iPhone과 시간을 동기화합니다.



iPod/iPhone 분리:

- 도킹 장치에서 iPod/iPhone을 꺼냅니다.

iPod/iPhone 청취

참고

- iPod/iPhone이 제대로 장착되었는지 확인하십시오.

iPod/iPhone에서 음악 재생을 시작합니다.

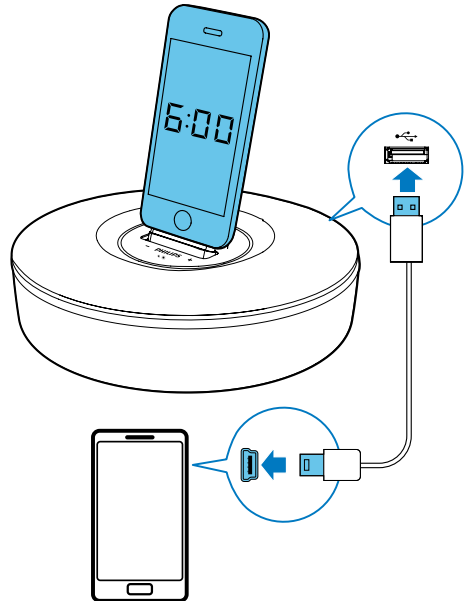
- ↳ 음악이 도킹 스피커에 자동으로 스트리밍됩니다.

iPod/iPhone 충전

전원에 연결되면, 도킹된 iPod/iPhone은 자동으로 충전을 시작합니다.

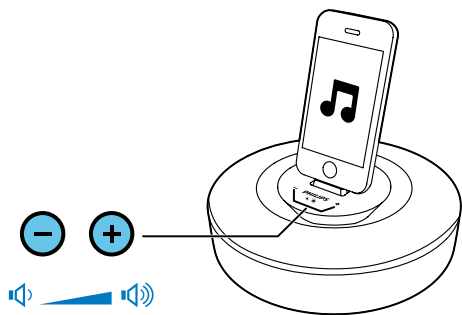
휴대폰 충전

USB 케이블(별매)을 장치의 USB 소켓에 연결하면 휴대폰을 충전할 수 있습니다.



볼륨 조정

재생 중에 +/- 버튼을 눌러 볼륨 레벨을 높이거나 낮춥니다.



밝기 조정

- CLOCK 을 여러 번 눌러 디스플레이의 다양한 밝기 중에서 선택합니다.
- * * 을 여러 번 눌러 바닥 조명의 다양한 밝기 중에서 선택합니다.

5 제품 정보

☰ 참고

- 제품 정보는 예고 없이 변경될 수 있습니다.

사양

앰프

정격 출력 전력	2 x 3W RMS
신호 대 소음비	77dBA

일반 정보

AC 전원 어댑터	모델: OH-1018A0592400U(필립스) 입력: 100-240V, 50/60Hz, 650mA 출력: 5.9V \equiv 2400mA
작동 전력 소비량	18W
충전(USB)	\leq 500mA
규격: 본체 (W x H x D)	177 x 177 x 100mm
중량: 본체	0.88kg

6 문제 해결



경고

- 장치의 외관을 제거하지 마십시오.

보증의 효력을 유지하려면 시스템을 직접 수리해서는 안 됩니다.

이 장치 사용 시 문제가 발생하면 서비스를 요청하기 전에 다음과 같은 항목을 확인해 보십시오. 그래도 문제가 해결되지 않으면 필립스 웹 페이지(www.philips.com/support)를 확인해 보십시오. 필립스에 서비스를 요청할 때는 장치를 가까이 두고 모델 번호 및 일련 번호를 확인할 수 있어야 합니다.

전원이 켜지지 않는 경우

- 장치의 AC 전원 플러그가 올바르게 연결되어 있는지 확인하십시오.
- AC 콘센트에 전원이 들어 오는지 확인하십시오.

샤운드가 전혀 또는 제대로 들리지 않는 경우

- 도킹 스피커의 볼륨을 조정하십시오.
- iPod/iPhone 또는 외부 장치의 볼륨을 조정하십시오.

장치가 응답하지 않음

- AC 전원 플러그를 뽑은 후 다시 꽂아 도킹 스피커의 전원을 다시 켜십시오.

7 주의

Philips Consumer Lifestyle이 명백하게 승인하지 않은 제품 변경이나 조작 시 장비를 작동할 수 있는 권한이 무효화될 수 있습니다.

오래된 제품의 폐기

이 제품은 재활용 및 재사용이 가능한 고품질의 자재 및 구성품으로 설계 및 제조되었습니다. 제품을 일반 가정용 쓰레기와 함께 버리지 마십시오. 전자 및 전기 제품과 배터리에 대한 현지 수거 규정에 따르십시오. 본 제품을 올바르게 폐기하면 환경 및 인류의 건강을 유해한 영향으로부터 보호할 수 있습니다.

지역 내 재활용 센터에 대한 추가 정보는 www.recycle.philips.com을 참조하십시오.

환경 정보

불필요한 모든 포장을 생략했습니다. 포장은 제품을 판지(상자), 폴리스틸렌 폼(완충제) 및 폴리에틸렌(봉투, 보호용 폼 시트)의 세 가지 소재로 쉽게 분리할 수 있도록 제작되었습니다.

시스템은 지정 업체에서 분해할 경우 재활용 및 재사용할 수 있는 재료로 구성되어 있습니다. 포장 재료, 방전 배터리 및 오래된 장비의 폐기와 관련한 지역 규정을 확인하십시오.



컴퓨터 프로그램, 파일, 방송 및 사운드 녹음을 비롯하여 복사가 방지된 자료를 불법으로 복사하는 행위는 저작권 침해로 형사 처벌을 받을 수 있습니다. 이 장치는 이러한 목적으로 사용할 수 없습니다.



"Made for iPod" 및 "Made for iPhone"은 전자 기기 액세스러리가 iPod이나 iPhone에 연결 가능하도록 제작되었으며 개발자에 의해 Apple의 성능 기준을 충족하는 것으로 인증되었음을 나타냅니다. Apple은 장치의 작동 또는 안전 및 규제 기준 준수에 대해 책임을 지지 않습니다. iPod 또는 iPhone 액세스러리를 사용할 경우 무선 성능에 영향을 미칠 수 있으니 주의하시기 바랍니다. iPod과 iPhone은 미국 및 기타 국가에서의 Apple Inc.의 등록 상표입니다.

참고

- 명판은 장치의 아래쪽에 있습니다.



Specifications are subject to change without notice
© 2013 Koninklijke Philips Electronics N.V.
All rights reserved.

Document order number: 000000000000

