

Register your product and get support at

[www.philips.com/welcome](http://www.philips.com/welcome)

DS1150/12



PT Manual do utilizador

**PHILIPS**



# Índice

---

<b>1 Importante</b>	4
Segurança	4
Aviso	5

---

<b>2 O seu altifalante de base</b>	6
Introdução	6
Conteúdo da embalagem	6
Descrição geral da unidade principal	6

---

<b>3 Introdução</b>	7
Ligar a corrente	7
Ligar	7

---

<b>4 Reproduzir</b>	8
Reproduzir a partir de iPod/iPhone	8
Ajustar o nível do volume	9
Ajustar brilho	9

---

<b>5 Informações do produto</b>	9
Especificações	9

---

<b>6 Resolução de problemas</b>	10
---------------------------------	----

# 1 Importante

---

## Segurança

---

### Importantes instruções de segurança

- Respeite todos os avisos.
- Siga todas as instruções.
- Não use o aparelho perto de água.
- Limpe-o apenas com um pano seco.
- Não bloqueie as ranhuras de ventilação. Instale-o de acordo com as instruções do fabricante.
- Não o instale perto de fontes de calor como radiadores, condutas de ar quente, fogões ou outros aparelhos (incluindo amplificadores) que emitam calor.
- Evite que o cabo de alimentação seja pisado ou de algum modo danificado, sobretudo nas fichas, receptáculos e no ponto de saída do aparelho.
- Use apenas acessórios especificados pelo fabricante.
- Desligue o aparelho durante a ocorrência de trovoadas ou quando não o utilizar por longos períodos.
- Solicite sempre assistência junto de pessoal qualificado. É necessária assistência quando o aparelho foi de algum modo danificado – por exemplo, danos no cabo ou ficha de alimentação, derrame de líquidos ou introdução de objectos no interior do aparelho, exposição do aparelho a chuva ou humidade, funcionamento anormal do aparelho ou queda do mesmo.
- O aparelho não deve ser exposto a gotas ou salpicos de líquidos.
- Não coloque quaisquer fontes de perigo em cima do aparelho (por exemplo, objectos com líquidos ou velas acesas).

- Quando a ficha de ALIMENTAÇÃO ou o dispositivo de ligação de um aparelho forem utilizados como dispositivo de desactivação, o dispositivo de desactivação deve estar pronto para ser utilizado de imediato.



#### Aviso

- Nunca retire o revestimento do aparelho.
- Nunca lubrifique qualquer componente deste aparelho.
- Nunca coloque o aparelho em cima de outros aparelhos eléctricos.
- Mantenha este aparelho afastado de luz solar directa, fontes de chamas sem protecção ou fontes de calor.
- Certifique-se de que dispõe de um acesso fácil ao cabo de alimentação, ficha ou transformador para desligar o aparelho da alimentação eléctrica.

## Aviso

Quaisquer alterações ou modificações feitas a este dispositivo que não sejam expressamente aprovadas pela WOOX Innovations poderão anular a autoridade do utilizador para operar o equipamento.



Este produto cumpre os requisitos de interferências de rádio da União Europeia.



O produto foi concebido e fabricado com materiais e componentes de alta qualidade, que podem ser reciclados e reutilizados.



Quando um produto tem este símbolo de um contentor de lixo com rodas e uma cruz sobreposta, significa que o produto é abrangido pela Directiva Europeia 2002/96/CE. Informe-se acerca do sistema de recolha selectiva local para produtos eléctricos e electrónicos.

Proceda de acordo com as regulamentações locais e não elimine os seus antigos produtos juntamente com o lixo doméstico. A eliminação correcta do seu produto antigo evita potenciais consequências nocivas para o ambiente e para a saúde pública.

### Informações ambientais

Omitiram-se todas as embalagens desnecessárias. Procurámos embalar o produto para que simplificasse a sua separação em três materiais: cartão (embalagem), espuma de poliestireno (protecção) e polietileno (sacos, folha de espuma protectora).

O sistema é constituído por materiais que podem ser reciclados e reutilizados se

desmontados por uma empresa especializada. Cumpra os regulamentos locais no que respeita à eliminação de embalagens, pilhas gastas e equipamentos obsoletos.



Be responsible  
Respect copyrights

A realização de cópias não autorizadas de material protegido contra cópia, incluindo programas informáticos, ficheiros, difusões e gravações de som, pode constituir uma violação dos direitos de autor e ser ónus de uma ofensa criminal. Este equipamento não deve utilizado para tais fins.



"Made for iPod" (Concebido para iPod) e "Made for iPhone" (Concebido para iPhone) significam que o acessório electrónico foi concebido especificamente para ligar iPods ou iPhones respectivamente e foi certificado pelo criador para responder às normas de desempenho da Apple. A Apple não se responsabiliza pela utilização deste dispositivo ou pelo cumprimento das normas de segurança e da regulamentação. Tenha em atenção que o uso deste acessório com o iPod ou o iPhone pode afectar o desempenho da ligação sem fios. iPod e iPhone são marcas comerciais da Apple Inc., registadas nos E.U.A. noutros países.



### Nota

- A placa de sinalética encontra-se na parte inferior do aparelho.

## 2 O seu altifalante de base

Parabéns pela compra do seu produto e bem-vindo à Philips! Para beneficiar na totalidade do suporte que a Philips oferece, registre o seu produto em [www.philips.com/welcome](http://www.philips.com/welcome).

### Introdução

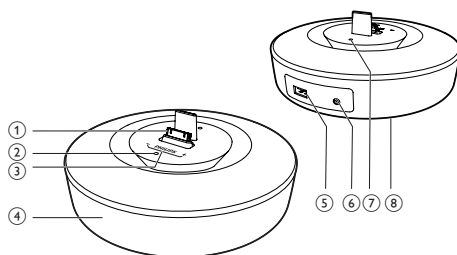
Com este altifalante de base, poderá desfrutar de conteúdo áudio guardado no seu iPod/iPhone e noutros dispositivos áudio.

### Conteúdo da embalagem

Verifique e identifique o conteúdo da embalagem:

- Unidade principal
- 1 transformador de CA
- Guia de Início Rápido

### Descrição geral da unidade principal



- ① **Base para iPod/iPhone**
- ② Regular o brilho da luz inferior.
  - Regular o brilho da luz inferior.
- ③ **+ / -**
  - Ajustar o volume.
- ④ **Ecrã**
- ⑤ Carregar o seu iPod/iPhone através de cabo USB.
  - Carregar o seu iPod/iPhone através de cabo USB.
- ⑥ **Tomada de alimentação**
  - Ligar a alimentação de CA.
- ⑦ **CLOCK**
  - Regular a luminosidade do visor.
- ⑧ **Luz inferior**

# 3 Introdução



## Atenção

- A utilização de controlos e ajustes ou o desempenho de procedimentos que não estejam descritos aqui pode resultar em exposição perigosa à radiação ou funcionamento inseguro.

Siga sempre as instruções dadas neste capítulo pela devida sequência.

Se contactar a Philips, terá de fornecer os números de modelo e de série deste aparelho.

Os números de modelo e de série encontram-se na base deste aparelho. Anote os números aqui:

N.º de modelo \_\_\_\_\_

N.º de série \_\_\_\_\_

## Ligar a corrente

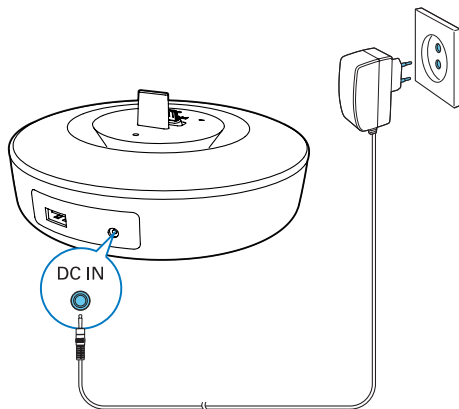


## Atenção

- Risco de danos no produto! Assegure-se de que a tensão da fonte de alimentação corresponde à voltagem impressa na parte posterior da unidade.
- Risco de choque eléctrico! Ao desligar o transformador de CA, puxe sempre a ficha da tomada. Nunca puxe o cabo.
- Antes de ligar o transformador de CA, certifique-se de que concluiu as restantes ligações.

Ligue o transformador de CA:

- à tomada eléctrica na parte posterior do altifalante de base.
- à tomada eléctrica.



## Ligar

No modo de espera, o altifalante de base liga-se automaticamente quando detecta um sinal de áudio do iPod/iPhone colocado na base.

## Mudar para o modo de espera

A unidade muda para o modo de espera se não houver nenhum sinal de áudio do iPod/iPhone colocado na base durante mais de 15 minutos.

# 4 Reproduzir

## Reproduzir a partir de iPod/iPhone

Pode desfrutar de áudio do iPod/iPhone através deste altifalante de base.

### iPod/iPhone compatível

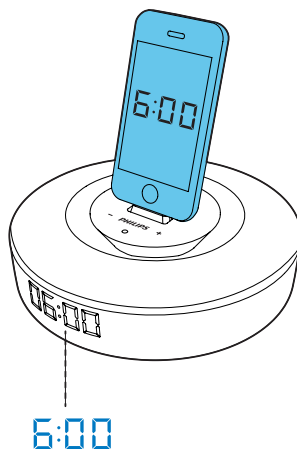
O altifalante de base é compatível com os seguintes modelos de iPod/iPhone.

Concebido para:

- iPhone 4S
- iPhone 4
- iPhone 3GS
- iPhone 3G
- iPhone
- iPod classic
- iPod nano (1.<sup>a</sup>, 2.<sup>a</sup>, 3.<sup>a</sup>, 4.<sup>a</sup>, 5.<sup>a</sup> e 6.<sup>a</sup> geração)
- iPod touch (1.<sup>a</sup>, 2.<sup>a</sup>, 3.<sup>a</sup> e 4.<sup>a</sup> geração)
- iPod mini

## Carregue o iPod/iPhone

- Coloque o seu iPod/iPhone na base.
  - ↳ O altifalante de base sincroniza a hora com o iPod/iPhone colocado na base.



### Para retirar o iPod/iPhone

- Puxe o seu iPod/iPhone para fora da base.

## Ouvir conteúdo do iPod/iPhone

### Nota

- Certifique-se de que o iPod/iPhone foi colocado correctamente na base.
- Comece a reproduzir música do seu iPod/iPhone.
  - ↳ Pode ouvir música através deste altifalante de base.

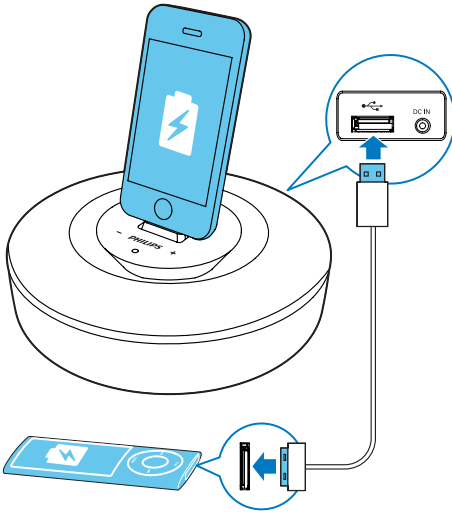


---

## Carregar o iPod/iPhone

Quando o altifalante de base é ligado a uma tomada eléctrica, o iPod/iPhone colocado na base começa a carregar:

- Também pode ligar o seu iPod/iPhone à entrada USB no altifalante de base para o carregar:



---

## Ajustar o nível do volume

- Durante a reprodução, prima **VOL +/-** para aumentar ou reduzir o nível do volume.  
↳ O nível do volume é apresentado no visor.

---

## Ajustar brilho

- Prima **CLOCK** repetidamente para seleccionar diferentes níveis de luminosidade do visor.
- Prima **\* ☀** repetidamente para seleccionar diferentes níveis de luminosidade da luz inferior.

# 5 Informações do produto

### Nota

- As informações do produto estão sujeitas a alteração sem aviso prévio.

---

## Especificações

---

### Amplificador

Potência nominal	2X2 W RMS
Relação sinal/ruído	77 dB

---

### Informações Gerais

Alimentação CA (transformador)	S018KV0590240(Philips) Entrada: 100-240 V, 50/60 Hz, 500 mA; Saída: 5,9 V $\equiv$ 2400mA
Consumo de energia em funcionamento	18 W
Dimensões - Unidade principal (L x A x P)	176,4 x 176,4 x 77,3 mm
Peso - Unidade principal	0,88 kg

# 6 Resolução de problemas



## Aviso

- Nunca retire o revestimento do aparelho.

A garantia torna-se inválida, se tentar reparar o sistema.

Se tiver dificuldades ao utilizar este aparelho, verifique os seguintes pontos antes de solicitar assistência. Se o problema persistir, visite o Web site da Philips ([www.philips.com/welcome](http://www.philips.com/welcome)). Ao contactar a Philips, certifique-se de que tem o aparelho por perto e de que os números de série e de modelo estão disponíveis.

### Sem corrente

- Certifique-se de que a ficha do cabo de alimentação CA da unidade está ligada correctamente.
- Certifique-se de que há electricidade na tomada de CA.

### Sem som

- Ajuste o volume.

### Sem resposta da unidade

- Desligue e ligue novamente a ficha do cabo de alimentação CA e, em seguida, volte a ligar o altifalante de base.



Specifications are subject to change without notice

2014 © WOOX Innovations Limited.

All rights reserved.

Philips and the Philips' Shield Emblem are registered trademarks of Koninklijke Philips N.V. and are used by WOOX Innovations Limited under license from Koninklijke Philips N.V.

DS1150\_12\_UM\_V3.0

