

Register your product and get support at

[www.philips.com/welcome](http://www.philips.com/welcome)

DS1150/12



Käyttöopas

**PHILIPS**



# Sisällysluettelo

---

<b>1 Tärkeää</b>	4
Turvallisuus	4
Huomautus	4

---

<b>2 Telakointikaiutin</b>	6
Johdanto	6
Toimituksen sisältö	6
Päälaitteen yleiskuvaus	6

---

<b>3 Aloitus</b>	7
Virran kytkeminen	7
Käynnistäminen	7

---

<b>4 Toistaminen</b>	8
iPod/iPhone-toisto	8
Äänenvoimakkuuden säätö	9
Kirkkauden säätäminen	9

---

<b>5 Tuotetiedot</b>	9
Teknisiä tietoja	9

---

<b>6 Vianmääritys</b>	10
-----------------------	----

# 1 Tärkeää

## Turvallisuus

### Tärkeitä turvallisuusohjeita

- Huomioi varoitukset.
- Noudata kaikkia ohjeita.
- Älä käytä laitetta veden lähellä.
- Puhdista vain kuivalla liinalla.
- Älä tuki ilmastointiaukkoja. Asenna valmistajan ohjeiden mukaisesti.
- Älä asenna lähelle lämmönlähteitä, kuten lämpöpattereita, uuneja tai muita lämpöä tuottavia laitteita (mukaan lukien vahvistimia).
- Suojaa virtajohtoa taitumiselta ja päälle astumiselta.
- Käytä ainoastaan valmistajan määrittelemiä lisälaitteita.
- Irrota laitteen virtajohto pistorasiasta ukkosmyrskyjen aikana sekä jos laitetta ei käytetä pitkään aikaan.
- Anna vain valtuutetun huoltohenkilön huoltaa laite. Huolto on tarpeen, kun laite on vahingoittunut, esimerkiksi virtajohto tai pistoke on vahingoittunut, laitteen sisään on päässyt nestettä tai vieraita esineitä, laite on kastunut, ei toimi normaalisti tai on pudonnut.
- Laitteen päälle ei saa roiskua vettä tai muita nesteitä.
- Älä aseta laitteen päälle mitään sitä mahdollisesti vahingoittavia esineitä, kuten nestettä sisältäviä esineitä tai kynttilöitä.
- Kun laitteen virta katkaistaan irrottamalla pistoke tai laitteen katkaisimesta, laite on helppo ottaa uudelleen käyttöön.



### Vakava varoitus

- Älä koskaan avaa laitteen runkoa.
- Älä koskaan voitele mitään laitteen osaa.
- Älä koskaan aseta laitetta muiden laitteiden päälle.
- Älä säilytä laitetta suorassa auringonvalossa tai liekkien tai lämmönlähteiden läheisyydessä.
- Varmista, että virtajohto, liitin tai pistoke on sijoitettu niin, että voit helposti irrottaa laitteen virtalähteestä.

## Huomautus

Tämän laitteen muuttaminen tai muokkaaminen muulla kuin WOOX Innovationsin erityisesti hyväksymällä tavalla voi mitätöidä käyttäjän valtuudet laitteen käyttämiseen.



Tämä laite on Euroopan unionin radiohäiriöitä koskevien vaatimusten mukainen.



Tuotteen suunnittelussa ja valmistuksessa on käytetty laadukkaita materiaaleja ja osia, jotka voidaan kierrättää ja käyttää uudelleen.



Tuotteeseen kiinnitetty yliiviatun roskakorin kuva tarkoittaa, että tuote kuuluu Euroopan parlamentin ja neuvoston direktiivin 2002/96/EY soveltamisalaan.

Tutustu paikalliseen sähkö- ja elektroniikkalaitteiden keräysjärjestelmään. Toimi paikallisten sääntöjen mukaan äläkä hävitä vanhoja tuotteita talousjätteiden mukana. Tuotteen asianmukainen hävittäminen auttaa vähentämään ympäristölle ja ihmisille mahdollisesti koituvia haittavaikutuksia.

### Ympäristötietoja

Kaikki tarpeeton pakkausmateriaali on jätetty pois. Pyrimme siihen, että pakkauksen materiaalit on helppo jakaa kolmeen osaan: pahviin (laatikko), polystyreenimuoviin (pehmuste) ja polyeteeni (pussit, suojamuoviarkki). Järjestelmä koostuu materiaaleista, jotka voidaan kierrättää ja käyttää uudelleen, jos järjestelmän hajottamisen hoitaa siihen erikoistunut yritys. Noudata paikallisia pakkausmateriaaleja, vanhoja paristoja ja käytöstä poistettuja laitteita koskevia kierrätysohjeita.



Be responsible  
Respect copyrights

Luvattomien kopioiden tekeminen kopiosuojatusta materiaalista, kuten tietokoneohjelmista, tiedostoista, lähetyksistä ja äänitallenteista, voi loukata tekijänoikeuksia ja täyttää rikoksen tunnusmerkit. Tätä laitetta ei saa käyttää edellä mainittuun tarkoitukseen.



Merkinnät "Made for iPod" ja "Made for iPhone" ilmaisevat, että sähköinen lisävaruste on tarkoitettu erityisesti liitettäväksi iPodiin tai iPhoneeseen, ja sen kehittäjä takaa, että se täyttää Applen suorituskykyvaatimukset.. Apple ei vastaa laitteen toiminnasta eikä siitä, että se täyttää turvallisuus- ja säädösstandardit. Huomaa, että lisävarusteen käyttö iPodin tai iPhoneen kanssa saattaa vaikuttaa langattoman verkon suorituskykyyn.

iPod ja iPhone ovat Apple Inc.:n tavaramerkkejä, jotka on rekisteröity Yhdysvalloissa ja muissa maissa.



#### Huomautus

- Typpikilpi on laitteen takaosassa.

## 2 Telakointikaiutin

Olet tehnyt erinomaisen valinnan ostaessasi Philipsin laitteen! Käytä hyväksesi Philipsin tuki ja rekisteröi tuote osoitteessa [www.philips.com/welcome](http://www.philips.com/welcome).

### Johdanto

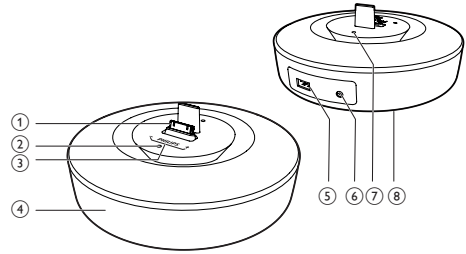
Tällä telakointikaiuttimella voit kuunnella sisältöä iPodista/iPhonesta ja muista äänentoistolaitteista.


### Toimituksen sisältö

Tarkista pakkauksen sisältö:

- Päälaite
- 1 x verkkolaite
- Pikaopas

### Päälaitteen yleiskuvaus



- ① **iPod-/iPhone-telakointiasema**
- ② \* ☀
  - Pohjavalon kirkkauden säätäminen.
- ③ + / –
  - Äänenvoimakkuuden säätäminen.
- ④ **Näyttö**
- ⑤ 
  - iPodin/iPhonen lataaminen USB-kaapelilla.
- ⑥ **Virtalähteen liitäntä**
  - Verkkovirtaan liittäminen.
- ⑦ **KELLO**
  - Näytön kirkkauden säätäminen.
- ⑧ **Pohjavalo**

# 3 Aloitus

## ! Varoitus

- Muiden kuin tässä mainittujen säätimien käyttäminen tai toimintojen suorittaminen muilla kuin tässä mainituilla tavoilla voi aiheuttaa altistumisen vaaralliselle säteilylle tai vaaran laitteen käytössä.

Noudata aina tämän luvun ohjeita järjestyksessä. Jos otat yhteyttä Philipsiin, sinulta kysytään laitteen mallia ja sarjanumeroita. Malli- ja sarjanumero ovat laitteen pohjassa. Kirjoita numerot tähän:  
Mallinumero \_\_\_\_\_  
Sarjanumero \_\_\_\_\_

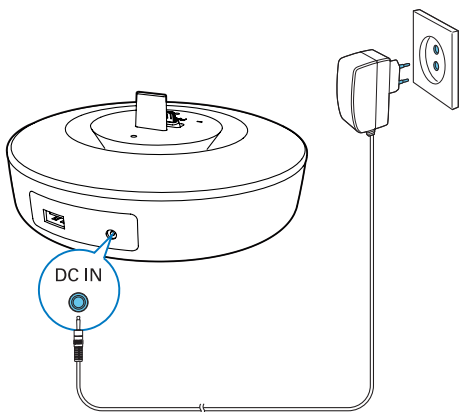
## Virran kytkeminen

### ! Varoitus

- Tuotteen vahingoittumisen vaara! Varmista, että virtalähteen jännite vastaa pistokkeen taakse merkittyä jännitettä.
- Sähköiskun vaara. Irrota verkkolaite aina tarttumalla pistokkeeseen ja vetämällä se pistorasiasta. Älä vedä johdosta.
- Varmista ennen verkkolaitteen liittämistä, että kaikki muut liitännät on tehty.

Liitä verkkojohto

- telakointikaiuttimen takaosassa olevaan virtalähteen liitäntään.
- pistorasiaan.



## Käynnistäminen

Valmiustilassa telakointikaiutin käynnistyy automaattisesti, kun se havaitsee äänisignaalin telakoidusta iPodista/iPhonesta.

## Siirtyminen valmiustilaan

Laitte siirtyy valmiustilaan, jos telakoitu iPod/iPhone ei lähetä äänisignaalia yli 15 minuuttiin.

# 4 Toistaminen

## iPod/iPhone-toisto

Voit kuunnella äänitiedostoja iPodista/iPhonesta tällä telakointikaiuttimella.

## Yhteensopiva iPod/iPhone

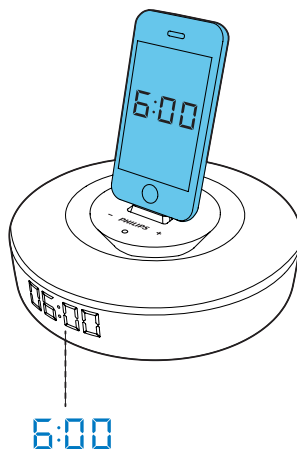
Telakointikaiutin tukee seuraavia iPod- ja iPhone-malleja:

Mallit:

- iPhone 4S
- iPhone 4
- iPhone 3GS
- iPhone 3G
- iPhone
- iPod classic.
- iPod nano (1., 2., 3., 4., 5. ja 6. sukupolvi)
- iPod touch (1., 2., 3. ja 4. sukupolvi)
- iPod mini

## iPodin/iPhonen asettaminen paikalleen

- Aseta iPod/iPhone telakointiasemaan.  
↳ Telakointikaiutin synkronoi ajan telakoidusta iPodista/iPhonesta.



## iPodin/iPhonen irrottaminen

- Vedä iPod/iPhone irti telakointiasemasta.

## iPodin/iPhonen kuunteleminen

### Huomaus

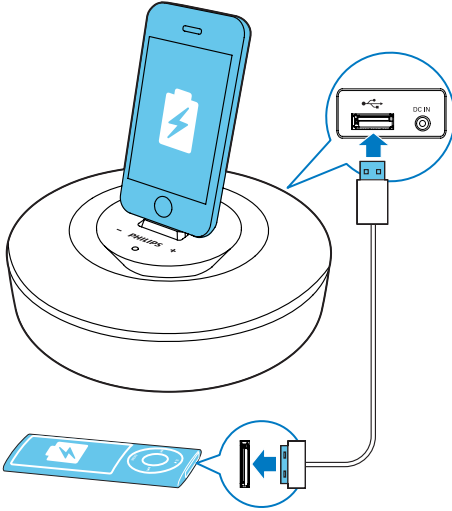
- Varmista, että iPod/iPhone on asetettu paikalleen oikein.
- Aloita musiikin toisto iPodissa/iPhonessa.  
↳ Voit kuunnella musiikkia tällä telakointikaiuttimella.



## iPodin/iPhonen lataaminen

Kun telakointikaiutin liitetään pistorasiaan, telakoitu iPod/iPhone alkaa latautua.

- iPodin/iPhonen voi liittää telakointikaiuttimen USB-liitäntään latausta varten.



## Äänenvoimakkuuden säätö

- Voit suurentaa tai pienentää äänenvoimakkuutta toiston aikana **VOL** +/--painikkeella.  
↳ Äänenvoimakkuuden taso näkyy näytössä.

## Kirkkauden säätäminen

- Valitse näytön kirkkaus painamalla toistuvasti **KELLO**-painiketta.
- Valitse pohjavalon kirkkaus painamalla toistuvasti **\* \***-painiketta.

# 5 Tuotetiedot

## Huomautus

- Tuotetietoja voidaan muuttaa ilman ennakkoilmoitusta.

## Teknisiä tietoja

### Vahvistin

Ilmoitettu lähtöteho 2 x 2 W RMS

Signaali–kohina-suhde 77 dB

### Yleistä

Verkkovirta S018KV0590240(Philips)  
(verkkolaite) Tulo: 100–240 V, 50/60 Hz, 500 mA  
Lähtö: 5,9 V = 2400mA

Virrankulutus  
käytössä 18 W

Mitat – päälaitte  
(L x K x S) 176,4 x 176,4 x 77,3 mm

Paino – päälaitte 0,88 kg

# 6 Vianmääritys



## Vakava varoitus

- Älä koskaan avaa laitteen runkoa.

Älä yritä korjata järjestelmää itse, jotta takuu ei mitätöidy.

Jos laitteen käytössä ilmenee ongelmia, tarkista seuraavat seikat, ennen kuin soitat huoltoon.

Jos ongelma ei ratkea, siirry Philipsin sivustoon [www.philips.com/welcome](http://www.philips.com/welcome). Kun otat yhteyttä Philipsiin, varmista, että laite on lähellä ja malli- ja sarjanumero ovat saatavilla.

### Laitteessa ei ole virtaa

- Varmista, että laitteen virtajohto on liitetty oikein.
- Varmista, että verkkolaitteeseen tulee virtaa.

### Ääntä ei kuulu

- Säädä äänenvoimakkuutta.

### Laite ei vastaa

- Irrota pistoke ja aseta se takaisin. Avaa sen jälkeen telakointikaiutin uudelleen.



Specifications are subject to change without notice

2014 © WOOX Innovations Limited.

All rights reserved.

Philips and the Philips' Shield Emblem are registered trademarks of Koninklijke Philips N.V. and are used by WOOX Innovations Limited under license from Koninklijke Philips N.V.

DS1150\_12\_UM\_V3.0

