

Register your product and get support at

www.philips.com/welcome

DS1150/12



Brugervejledning

PHILIPS

Indholdsfortegnelse

1	Vigtigt	2
	Sikkerhed	2
	Meddelelse	3
<hr/>		
2	Din docking-højtaler	4
	Indledning	4
	Hvad er der i kassen	4
	Oversigt over hovedenheden	4
<hr/>		
3	Kom godt i gang	5
	Tilslut strømmen	5
	Tænd	5
<hr/>		
4	Afspilning	6
	Afspil fra iPod/iPhone	6
	Juster lydstyrken	7
	Juster lys	7
<hr/>		
5	Produktinformation	7
	Specifikationer	7
<hr/>		
6	Fejlfinding	8

1 Vigtigt



Advarsel

- Kabinettet bør aldrig tages af apparatet.
- Forsøg aldrig at smøre nogen del på apparatet.
- Placer aldrig dette apparat på andet elektrisk udstyr.
- Udsæt ikke apparatet for direkte sollys, åben ild eller varmekilder.
- Sørg for, at du altid kan komme til ledningen, stikkontakten eller adapteren, så du kan afbryde strømmen til apparatet.

Sikkerhed

Vigtige sikkerhedsinstruktioner

- Respekter alle advarsler.
- Følg alle instruktioner.
- Benyt ikke dette apparat i nærheden af vand.
- Rengør kun produktet med en tør klud.
- Ventilationsåbninger må ikke blokeres. Installer apparatet i overensstemmelse med producentens instruktioner.
- Installer ikke apparatet i nærheden af varmekilder som f.eks. radiatorer, varmeapparater, ovne eller andre apparater (inkl. forstærkere), der producerer varme.
- Sørg for, at netledningen ikke trædes på, navnlig ved stikkene og stikforbindelserne samt det sted, hvor ledningen føres ud af apparatet.
- Brug kun tilbehør og ekstraudstyr, der er godkendt af producenten.
- Fjern apparatet fra stikkontakten under tordenejr, eller hvis det ikke skal bruges gennem længere tid.
- Al servicering skal udføres af kvalificeret personale. Apparatet skal serviceres, hvis det er blevet beskadiget, f.eks. hvis netledningen beskadiges, der er blevet spildt væske på apparatet, der er kommet fremmedlegemer ind i apparatet, apparatet er blevet udsat for regn eller fugt, eller hvis apparatet ikke fungerer normalt eller er blevet tabt.
- Apparatet må ikke udsættes for dryp eller sprøjt.
- Placer aldrig farlige genstande på apparatet (f.eks. væskefyldte genstande eller tændte lys).
- Hvis netstikket MAINS eller et apparatstik bruges til at afbryde enheden, skal disse kunne betjenes nemt.

Meddelelse

Enhver ændring af dette apparat, som ikke er godkendt af WOOX Innovations, kan annullere brugerens ret til at betjene dette udstyr.



Dette produkt overholder EU's krav om radiointerferens.



Dit produkt er udviklet og fremstillet med materialer og komponenter af høj kvalitet, som kan genbruges.



Når et produkt er forsynet med dette symbol med en overkrydset affaldsspand på hjul, betyder det, at produktet er omfattet af EU-direktiv 2002/96/EC.

Undersøg reglerne for dit lokale indsamlingssystem for elektriske og elektroniske produkter.

Følg de lokale regler, og bortskaft ikke dine udtjente produkter sammen med almindeligt husholdningsaffald. Korrekt bortskaftelse af udtjente produkter er med til at forhindre negativ påvirkning af miljø og helbred.

Miljøoplysninger

Al nødvendig emballage er udeladt. Emballagen er forenklet og består af tre materialer: Pap (kasse), polystyrenskum (buffer) og polyethylen (poser; beskyttende skumfolie).

Systemet består af materiale, der kan genbruges, hvis det adskilles af et specialfirma. Overhold de lokale regler angående udsmidning af emballage, opbrugte batterier og gammelt udstyr.



Be responsible
Respect copyrights

Uautoriseret kopiering af kopibeskyttet materiale, herunder computerprogrammer, filer, udsendelser og lydindspilninger, kan være i strid med reglerne om ophavsret og med lovgivningen. Dette udstyr bør ikke bruges til sådanne formål.



"Made for iPod" og "Made for iPhone" betyder, at et elektronisk tilbehør er designet til at passe specifikt til henholdsvis iPod eller iPhone, og at det er blevet certificeret af udvikleren til at overholde Apples ydeevnestandarder. Apple er ikke ansvarlig for denne enheds drift, eller for om enheden overholder sikkerhedsstandarder og lovmæssige standarder. Bemærk, at brugen af dette tilbehør med iPod eller iPhone kan påvirke den trådløse ydeevne.

iPod og iPhone er varemærker tilhørende Apple Inc., der er registreret i USA og andre lande.



Bemærk

- Identifikationspladen findes i bunden af apparatet.

2 Din docking-højttaler

Tillykke med dit køb, og velkommen til Philips! Hvis du vil have fuldt udbytte af den support, som Philips tilbyder, kan du registrere dit produkt på www.philips.com/welcome.

Indledning

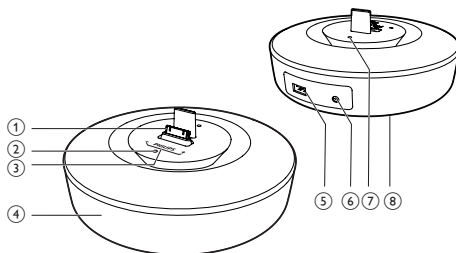
Med denne dockinghøjttaler kan du høre lyd fra din iPod/iPhone og andre lydenheder.



Hvad er der i kassen

Kontroller og identificer indholdet af pakken:

- Hovedenhed
- 1 x AC-adapter
- Lynvejledning

Øversigt over hovedenheten



- ① **iPod/iPhone-dock**
- ②  • Juster lysstyrken for lyset i bunden.
- ③ **+ / -** • Juster lydstyrken.
- ④ **Skærm**
- ⑤  • Oplad din iPod/iPhone vha. et USB-kabel.
- ⑥ **Stik til strømforsyning** • tilslut vekselstrøm.
- ⑦ **CLOCK** • Juster lysstyrken på displayet.
- ⑧ **Lys i bunden**

3 Kom godt i gang

! Advarsel

- Benyttes betjening og indstillinger på anden måde end anvist i denne brugsvejledning, er der risiko for, at du udsætter dig for farlig bestråling og andre risici.

Følg altid instruktionerne i dette afsnit i den angivne rækkefølge.

Hvis du kontakter Philips, vil du blive bedt om apparatets modelnummer og serienummer. Modelnummeret og serienummeret står på undersiden af apparatet. Skriv numrene her:

Modelnr: _____

Serienr: _____

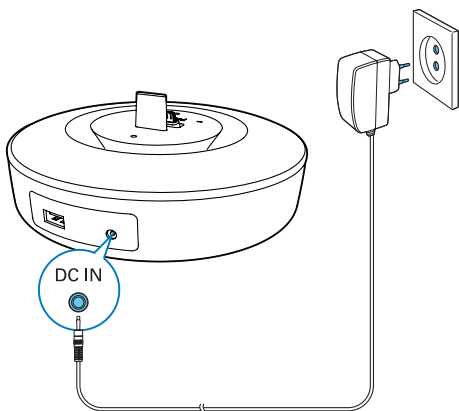
Tilslut strømmen

! Advarsel

- Risiko for produktskade! Sørg for, at forsyningsspændingen svarer til den spænding, der er trykt på bagsiden af enheden.
- Risiko for elektrisk stød! Tag altid stikket ud af kontakten, når AC-adapteren skal frakobles. Hiv aldrig i ledningen.
- Før du tilslutter AC-adapteren, skal du sørge for at have udført alle andre tilslutninger.

Tilslut AC-strømadapteren til:

- strømstikket på bagsiden af dockinghøjtaleren.
- stikkontakten



Tænd

I standbytilstand tænder dockinghøjtaleren automatisk, når den registrerer et lydssignal fra den dockede iPod/iPhone.

Skift til standbytilstand

Enheden skifter til standbytilstand, hvis der ikke er noget lydssignal fra den dockede iPod/iPhone i over 15 minutter.

4 Afspilning

Afspil fra iPod/iPhone

Du kan lytte til lyd fra iPod/iPhone via denne dockinghøjtaler.

Kompatibel iPod/iPhone

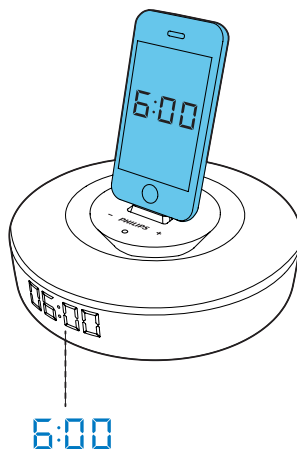
Dockinghøjtaleren understøtter følgende iPod/iPhone-modeller:

Designet specifikt til:

- iPhone 4S
- iPhone 4
- iPhone 3GS
- iPhone 3G
- iPhone
- iPod classic
- iPod nano (1., 2., 3., 4., 5. og 6. generation)
- iPod touch (1., 2., 3. og 4. generation)
- iPod mini

Indsæt iPod/iPhone

- Sæt din iPod/iPhone i docken.
 - ↳ Dockinghøjtaleren synkroniserer tiden fra den dockede iPod/iPhone.



Sådan fjernes iPod-/iPhone'en

- Tag din iPod/iPhone ud af docken.

Lyt til iPod/iPhone'en

Bemærk

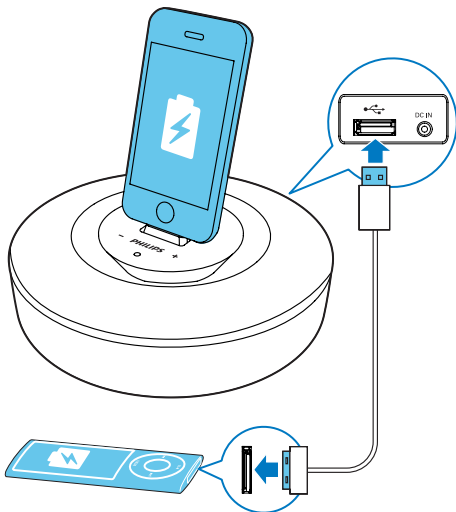
- Kontroller, at iPod/iPhone er korrekt indsat.

- Start musikafspilning på din iPod/iPhone.
 - ↳ Du kan høre musik via dockinghøjtaleren.

Oplad iPod/iPhone'en

Når dockinghøjtaleren sluttes til en stikkontakt, påbegyndes opladning af den dockede iPod/iPhone.

- Du kan også tilslutte din iPod/iPhone til USB-stikket i dockinghøjtaleren for at oplade den.



5 Produktinforma- tion

Bemærk

- Produktoplysninger kan ændres uden varsel.

Specifikationer

Forstærker

Vurderet effekt 2X2 W RMS

Signal-/støjforhold 77 dB

Generelle oplysninger

Vekselstrøm S018KV0590240(Philips)
(lysnetadapter) Indgang: 100-240 V,
50/60 Hz, 500 mA;
Udgang: 5,9V === 2400mA;

Strømförbrug ved drift 18 W

Mål – Hovedenhed
(B x H x D) 176,4 x 176,4 x 77,3 mm

Vægt – Hovedenhed 0,88 kg

Juster lydstyrken

- Under afspilning skal du trykke på **VOL +/-** for at skrue op eller ned for lydstyrken.
↳ Lydstyrken vises på displayet.

Juster lys

- Tryk på **CLOCK** gentagne gange for at vælge forskellige niveauer af lysstyrke på displayet.
- Tryk gentagne gange på *** *** for at vælge forskellige niveauer af lysstyrke på lyset i bunden.

6 Fejlfinding



Advarsel

- Kabinettet bør aldrig tages af apparatet.

Prøv aldrig selv at reparere systemet, da garantien i så fald bortfalder. Hvis der opstår fejl på apparatet, bør du kontrollere følgende punkter, inden du bestiller reparation. Hvis der fortsat er problemer, skal du gå til Philips websted på www.philips.com/welcome. Når du kontakter Philips, skal du sørge for at have apparatet ved hånden, og at modelnummeret og serienummeret er tilgængelige.

Ingen strøm

- Kontroller, at apparatets strømstik er korrekt tilsluttet.
- Kontroller, at der er strøm i stikkontakten.

Ingen lyd

- Juster lydstyrken.

Ingen reaktion fra enheden

- Fjern strømkablet, tilslut det igen, og tænd derefter for dockinghøjtaleren igen.



Specifications are subject to change without notice

2014 © WOOX Innovations Limited.

All rights reserved.

Philips and the Philips' Shield Emblem are registered trademarks of Koninklijke Philips N.V. and are used by WOOX Innovations Limited under license from Koninklijke Philips N.V.

DS1150_12_UM_V3.0

