

# DS1100

Quick start guide **English**

Lynvejledning **Dansk**

Schnellstartanleitung **Deutsch**

Guía de configuración rápida **Español**

Guide de démarrage rapide **Français**

Guida di avvio rapido **Italiano**

Snelstartgids **Nederlands**

Snabbstartguide **Svenska**

Stručný návod k rychlému použití **Čeština**

Οδηγός γρήγορης έναρξης **Ελληνικά**

Pikaopas **Suomi**

Rövid üzembe helyezési útmutató **Magyar**

Skrócona instrukcja obsługi **Polski**

Manual de Início Rápido **Português**

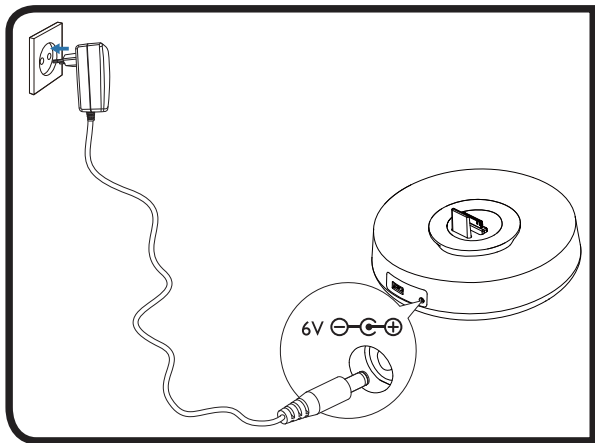
Краткое руководство **Русский**

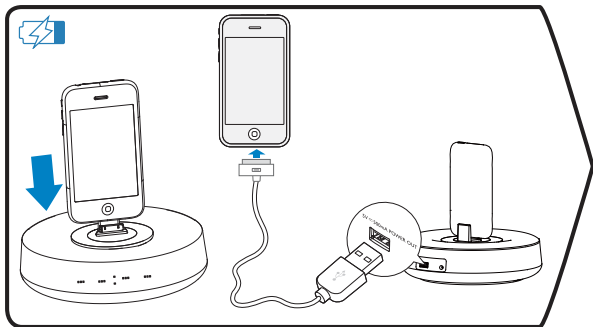
Stručná úvodná príručka **Slovensky**

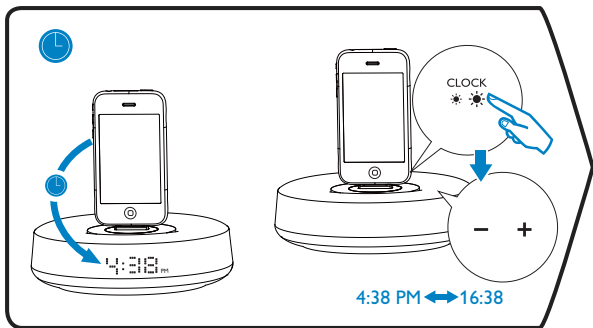


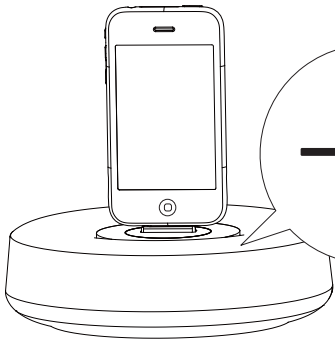
Register your product and get support at  
[www.philips.com/welcome](http://www.philips.com/welcome)

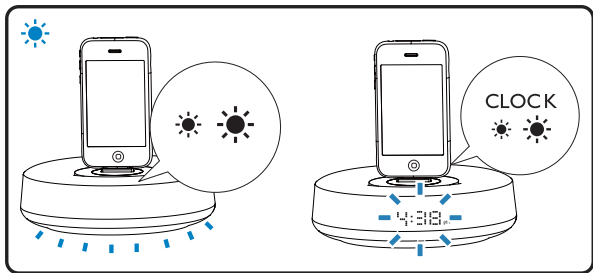
# PHILIPS











## Important safety instructions

- ① Read these instructions.
- ② Keep these instructions.
- ③ Heed all warnings.
- ④ Follow all instructions.
- ⑤ Do not use this apparatus near water.
- ⑥ Clean only with dry cloth.
- ⑦ Do not block any ventilation openings. Install in accordance with the manufacturer's instructions.
- ⑧ Do not install near any heat sources such as radiators, heat registers, stoves, or other apparatus (including amplifiers) that produce heat.
- ⑨ Protect the power cord from being walked on or pinched, particularly at plugs, convenience receptacles, and the point where they exit from the apparatus.
- ⑩ Only use attachments/accessories specified by the manufacturer.
- ⑪ Use only with the cart, stand, tripod, bracket, or table specified by the manufacturer or sold with the apparatus. When a cart is used, use caution when moving the cart/apparatus combination to avoid injury from tip-over.
- ⑫ Unplug this apparatus during lightning storms or when unused for long periods of time.
- ⑬ Refer all servicing to qualified service personnel. Servicing is required when the apparatus has been damaged in any way, such as power-supply cord or plug is damaged, liquid has been spilled or objects have fallen into the apparatus, the apparatus has been exposed to rain or moisture, does not operate normally, or has been dropped.
- ⑭ Apparatus shall not be exposed to dripping or splashing.
- ⑮ Do not place any sources of danger on the apparatus (e.g. liquid filled objects, lighted candles).
- ⑯ This product may contain lead and mercury. Disposal of these materials may be regulated due to environmental considerations. For disposal or recycling information, please contact your local authorities or the Electronic Industries Alliance: [www.eiae.org](http://www.eiae.org).



## Vigtige sikkerhedsinstruktioner

- 1 Læs disse instruktioner.
- 2 Opbevar disse instruktioner.
- 3 Respekter alle advarsler.
- 4 Følg alle instruktioner.
- 5 Benyt ikke dette apparat i nærheden af vand.
- 6 Rengør kun enheden med en tør klud.
- 7 Ventilationsåbninger må ikke blokeres. Installer apparatet i overensstemmelse med producentens instruktioner.
- 8 Installer ikke apparatet i nærheden af varmekilder som f.eks. radiatorer, varmeapparater, ovne eller andre apparater (inkl. forstærkere), der producerer varme.
- 9 Sørg for, at netledningen ikke trædes på, navnlig ved stikkene og stikforbindelserne samt det sted, hvor ledningen føres ud af apparatet.
- 10 Brug kun tilbehør og ekstraudstyr, der er godkendt af producenten.
- 11 Brug kun vogne, stativer, beslag og borde, der enten medfølger eller er godkendt af producenten. Hvis du bruger en vogn, skal du passe på, at apparatet ikke vælter ned, når du flytter den.
- 12 Tag stikket ud af stikkontakten under tordenvejr, eller hvis apparatet ikke skal bruges gennem længere tid.
- 13 Al servicering skal udføres af kvalificeret personale. Apparatet skal serviceres, hvis det er blevet beskadiget, f.eks. hvis netledningen beskadiges, der er blevet spildt væske på apparatet, der er kommet fremmedlegemer ind i apparatet, apparatet er blevet udsat for regn eller fugt, eller hvis apparatet ikke fungerer normalt eller er blevet tabt.
- 14 Apparatet må ikke udsættes for dryp eller sprøjt.
- 15 Placer aldrig farlige genstande på apparatet (f.eks. væskefyldte genstande eller tændte lys).
- 16 Dette produkt kan indeholde bly og kviksølv. Bortskaffelse af disse materialer kan være reguleret i henhold til miljømæssige bestemmelser. Hvis du ønsker oplysninger om bortskaffelse eller genbrug, skal du kontakte de lokale myndigheder eller Electronic Industries Alliance: [www.eiae.org](http://www.eiae.org).





## Wichtige Sicherheitshinweise

- ① Lesen Sie diese Hinweise.
- ② Bewahren Sie diese Hinweise auf.
- ③ Beachten Sie alle Warnungen.
- ④ Befolgen Sie alle Anweisungen.
- ⑤ Verwenden Sie dieses Gerät nicht in der Nähe von Wasser.
- ⑥ Säubern Sie das Gerät nur mit einem trockenen Tuch.
- ⑦ Blockieren Sie keine Belüftungsöffnungen. Führen Sie die Installation gemäß den Angaben des Herstellers durch.
- ⑧ Stellen Sie das Gerät nicht in der Nähe von Wärmequellen wie Heizkörpern, Wärmehählern, Öfen oder anderen Geräten (einschließlich Verstärkern) auf, die Wärme erzeugen.
- ⑨ Schützen Sie das Netzkabel, damit niemand auf das Kabel tritt oder es geknickt wird. Insbesondere darf dies nicht an den Steckern, an den Steckdosen oder an der Stelle geschehen, an der die Kabel das Gerät verlassen.
- ⑩ Verwenden Sie ausschließlich vom Hersteller angegebenes Zubehör.
- ⑪ Verwenden Sie das Gerät nur mit dem vom Hersteller angegebenen bzw. mit dem Gerät verkauften Wagen, Ständer, Stativ, Halter oder Tisch. Achten Sie bei Verwendung eines Wagens darauf, dass bei einem Verschieben das Gerät nicht herunterfällt und zu Verletzungen führt.
- ⑫ Trennen Sie bei einem Gewitter oder bei Nichtverwendung über einen längeren Zeitraum das Gerät von der Stromversorgung. 
- ⑬ Überlassen Sie Wartungsarbeiten stets einem qualifizierten Techniker. Eine Wartung ist immer dann erforderlich, wenn das Gerät beschädigt wurde. Dazu zählen Beschädigungen des Kabels oder Netzsteckers, ein Eindringen von Flüssigkeiten oder Gegenständen in das Gerät oder Fälle, in denen das Gerät Regen oder Feuchtigkeit ausgesetzt wurde, es nicht ordnungsgemäß funktioniert oder fallen gelassen wurde.
- ⑭ Das Gerät darf nicht mit Flüssigkeiten benetzt oder bespritzt werden.
- ⑮ Auf das Gerät dürfen keine möglichen Gefahrenquellen gestellt werden (z. B. mit einer Flüssigkeit gefüllte Gegenstände, brennende Kerzen).
- ⑯ Dieses Gerät kann Blei und Quecksilber enthalten. Für die Entsorgung dieser Materialien bestehen aufgrund von ökologischen Gesichtspunkten gesetzlich Vorgaben. Weitere Informationen zu Entsorgung und Recycling erhalten Sie von den zuständigen Behörden oder der Electronic Industries Alliance unter: [www.eiae.org](http://www.eiae.org).

## Instrucciones de seguridad importantes

- ① Lea estas instrucciones.
- ② Guarde estas instrucciones.
- ③ Preste atención a todas las advertencias.
- ④ Siga todas las instrucciones.
- ⑤ No use este aparato cerca del agua.
- ⑥ Utilice únicamente un paño seco para la limpieza.
- ⑦ No bloquee las aberturas de ventilación. Realice la instalación de acuerdo con las indicaciones del fabricante.
- ⑧ No instale cerca ninguna fuente de calor como, por ejemplo, radiadores, rejillas de calefacción, hornos u otros aparatos que produzcan calor (incluidos los amplificadores).
- ⑨ Evite que se pise o doble el cable de alimentación, en particular junto a los enchufes, tomas de corriente y en el punto donde salen del aparato.
- ⑩ Use exclusivamente los dispositivos/accesorios indicados por el fabricante.
- ⑪ Use únicamente el carrito, soporte, trípode o mesa indicados por el fabricante o que se incluya con el aparato. Cuando use un carrito, tenga cuidado al mover juntos el carrito y el aparato para evitar lesiones, ya que se puede volcar.
- ⑫ Desenchufe el aparato durante las tormentas eléctricas o cuando no lo utilice durante un periodo largo de tiempo.
- ⑬ El servicio técnico debe realizarlo siempre personal cualificado. Se requerirá servicio de asistencia técnica cuando el aparato sufra algún tipo de daño como, por ejemplo, que el cable de alimentación o el enchufe estén dañados, que se haya derramado líquido o hayan caído objetos dentro del aparato, que éste se haya expuesto a la lluvia o humedad, que no funcione normalmente o que se haya caído.
- ⑭ No exponga el aparato a goteos ni salpicaduras.
- ⑮ No coloque sobre el aparato objetos que puedan suponer un peligro (por ejemplo, objetos que contengan líquido o velas encendidas).
- ⑯ Este producto puede contener plomo y mercurio. Es posible que la eliminación de estos materiales se encuentre bajo regulación debido a causas medioambientales. Para obtener información sobre la eliminación o el reciclaje, póngase en contacto con las autoridades locales o con Electronic Industries Alliance: [www.eiae.org](http://www.eiae.org).



## Consignes de sécurité importantes

- ① Lisez attentivement ces consignes.
- ② Conservez soigneusement ces consignes.
- ③ Tenez compte de tous les avertissements.
- ④ Respectez toutes les consignes.
- ⑤ N'utilisez pas cet appareil à proximité d'une source d'eau.
- ⑥ Nettoyez l'appareil avec un chiffon sec uniquement.
- ⑦ N'obstruez pas les orifices de ventilation. Installez l'appareil conformément aux consignes du fabricant.
- ⑧ N'installez pas l'appareil à proximité de sources de chaleur telles que des radiateurs, registres de chaleur, poêles ou autres appareils (incluant les amplificateurs) produisant de la chaleur.
- ⑨ Évitez de marcher sur le cordon d'alimentation ou de le pincer, notamment au niveau des fiches, des prises de courant et de son point de sortie sur l'appareil.
- ⑩ Utilisez uniquement les pièces de fixation/accessoires spécifié(s) par le fabricant.
- ⑪ Utilisez uniquement l'appareil avec le chariot, le socle, le trépied, le support ou la table spécifié(e) par le fabricant ou vendu(e) avec l'appareil. Lorsque vous utilisez un chariot, prenez garde à ne pas le faire basculer avec l'appareil lorsque vous le déplacez. Vous risqueriez de vous blesser.
- ⑫ Débranchez cet appareil en cas d'orage ou pendant les longues périodes d'inutilisation.
- ⑬ Confiez toutes les tâches de maintenance à un personnel qualifié. Des travaux de maintenance sont nécessaires en cas d'endommagement de l'appareil: par exemple, endommagement du cordon d'alimentation ou de la fiche, déversement de liquide ou chute d'objets à l'intérieur de l'appareil, exposition de l'appareil à la pluie ou à l'humidité, dysfonctionnement ou chute de l'appareil.
- ⑭ Votre appareil ne doit pas être exposé aux fuites goutte à goutte ou aux éclaboussures.
- ⑮ Ne placez pas d'objets susceptibles d'endommager votre appareil à proximité de celui-ci (par exemple, objets remplis de liquide ou bougies allumées).
- ⑯ Ce produit peut contenir du plomb et du mercure. La mise au rebut de ces substances peut être réglementée afin de préserver l'environnement. Pour plus d'informations sur le traitement ou le recyclage des produits, veuillez contacter les autorités locales ou l'Electronic Industries Alliance à l'adresse [www.eiae.org](http://www.eiae.org).



## Importanti istruzioni sulla sicurezza

- ① Leggere le istruzioni.
- ② Conservare le istruzioni.
- ③ Fare attenzione a tutte le avvertenze.
- ④ Seguire tutte le istruzioni.
- ⑤ Non utilizzare l'apparecchio vicino all'acqua.
- ⑥ Pulire solo con un panno asciutto.
- ⑦ Non ostruire le aperture per la ventilazione. Eseguire l'installazione in base a quanto previsto dalle istruzioni del produttore.
- ⑧ Non installare vicino a fonti di calore come radiatori, termoregolatori, stufe o altri apparecchi (inclusi gli amplificatori) che producono calore.
- ⑨ Proteggere il cavo di alimentazione per evitare di calpestarlo o stringerlo, in particolare vicino alle prese o nel punto in cui esce dall'apparecchio.
- ⑩ Utilizzare solo collegamenti/accessori specificati dal produttore.
- ⑪ Utilizzare solo il carrello, il supporto, il cavalletto, la staffa o il piano specificati dal produttore o venduti con l'apparecchio. Durante l'utilizzo di un carrello, prestare attenzione quando si sposta la combinazione carrello/apparecchio per evitare di ferirsi a causa di un eventuale ribaltamento.
- ⑫ Scollegare l'apparecchio durante i temporali o se non viene utilizzato per lunghi periodi di tempo.
- ⑬ Per eventuali controlli, contattare il personale per l'assistenza qualificato. Un controllo è necessario quando l'apparecchio è stato in qualche modo danneggiato: ad esempio, il cavo di alimentazione o la spina sono danneggiati, è stato versato del liquido o sono caduti degli oggetti sull'apparecchio, l'apparecchio è stato esposto a pioggia o umidità, non funziona regolarmente o è stato fatto cadere.
- ⑭ Non esporre l'apparecchio a gocce o schizzi.
- ⑮ Non appoggiare sull'apparecchio oggetti potenzialmente pericolosi (ad esempio, oggetti che contengono del liquido o candele accese).
- ⑯ Il prodotto potrebbe contenere piombo e mercurio. Lo smaltimento di questi materiali potrebbe essere soggetto a normative per il rispetto ambientale. Per informazioni sullo smaltimento o riciclaggio, contattare le autorità locali o Electronic Industries Alliance: [www.eiae.org](http://www.eiae.org).



## Belangrijke veiligheidsinstructies

- ① Lees deze instructies.
- ② Bewaar deze instructies.
- ③ Neem alle waarschuwingen in acht.
- ④ Volg alle instructies.
- ⑤ Plaats dit apparaat niet in de nabijheid van water.
- ⑥ Reinig het apparaat uitsluitend met een droge doek.
- ⑦ Dek de ventilatieopeningen niet af. Installeer dit apparaat volgens de instructies van de fabrikant.
- ⑧ Installeer dit apparaat niet in de nabijheid van warmtebronnen zoals radiatoren, warmeluchtroosters, kachels of andere apparaten (zoals versterkers) die warmte produceren.
- ⑨ Plaats het netsnoer zodanig dat niemand erop trapt en het niet wordt afgeklemd, in het bijzonder bij stekkers, stopcontacten en het punt waar het netsnoer uit het apparaat komt.
- ⑩ Gebruik uitsluitend door de fabrikant gespecificeerde toebehoren/accessoires.
- ⑪ Uitsluitend te gebruiken met de wagen, de standaard, het statief, de beugel of het onderstel die/dat is gespecificeerd door de fabrikant of bij het apparaat wordt verkocht. Bij gebruik van een wagen dient u de combinatie wagen/apparaat voorzichtig te verplaatsen om te voorkomen dat deze omvalt.
- ⑫ Haal bij onweer de stekker van dit apparaat uit het stopcontact. Doe dit ook wanneer het apparaat gedurende langere tijd niet wordt gebruikt.
- ⑬ Laat al het onderhoud verrichten door erkend onderhoudspersoneel. Onderhoud is vereist wanneer het apparaat, het netsnoer of de stekker is beschadigd, wanneer er vloeistof in het apparaat is gekomen of er een voorwerp op het apparaat is gevallen, wanneer het apparaat is blootgesteld aan regen of vocht, wanneer het apparaat niet goed functioneert of wanneer het is gevallen.
- ⑭ Stel het apparaat niet bloot aan vocht.
- ⑮ Plaats niets op het apparaat dat gevaar kan opleveren, zoals een glas water of een brandende kaars.
- ⑯ Dit product kan lood en kwik bevatten. Voor het weggooien van deze materialen zijn milieuvoorschriften van toepassing. Raadpleeg uw plaatselijke afvalverwerker of de Electronic Industries Alliance: [www.eiae.org](http://www.eiae.org).



## Viktiga säkerhetsinstruktioner

- ① Läs de här instruktionerna.
- ② Behåll de här instruktionerna.
- ③ Läs och ta till dig varningstexten.
- ④ Följ samtliga instruktioner.
- ⑤ Använd inte apparaten i närheten av vatten.
- ⑥ Rengör endast med torr trasa.
- ⑦ Blockera inte ventilationsöppningarna. Installera apparaten i enlighet med tillverkarens instruktioner.
- ⑧ Installera den inte i närheten av någon värmekälla, som element, varmluftsintag, spis eller annan utrustning som avger värme (inklusive förstärkare).
- ⑨ Skydda elkabeln så att den inte blir trampad på eller kommer i kläm, särskilt intill kontakter, extrauttag och precis vid apparathöjlet.
- ⑩ Använd endast kringutrustning och tillbehör som är godkända av leverantören.
- ⑪ Använd endast apparaten tillsammans med den vagn eller det ställ, stativ, fäste eller bord som anges av leverantören eller som säljs tillsammans med apparaten. När du använder vagnen bör du vara försiktig när du flyttar den, så att den inte välter och det uppstår skador på apparaten.
- ⑫ Dra ur kontakten till apparaten vid åskväder samt när den inte ska användas på länge.
- ⑬ Överlåt allt underhåll till kvalificerad servicepersonal. Service är nödvändig när apparaten har skadats på något sätt, till exempel om en elkabel eller kontakt är skadad, vätska eller främmande föremål har kommit in i apparaten, apparaten har utsatts för regn eller fukt, inte fungerar som den ska eller om den har fallit i golvet.
- ⑭ Apparaten får inte utsättas för vattendroppar eller vattenstrålar.
- ⑮ Placera inga potentiellt skadliga föremål på enheten (t.ex. vattenfyllda kärl eller levande ljus).
- ⑯ Den här produkten kan innehålla bly och kvicksilver. Avyttring av dessa material kan vara reglerad av hänsyn till miljön. Information om avyttring och återvinning kan du få genom att kontakta lokala myndigheter eller Electronic Industries Alliance på [www.eiae.org](http://www.eiae.org).



## Důležité bezpečnostní pokyny

- ① Přečtěte si tyto pokyny.
- ② Pokyny si uložte k pozdějšímu nahlédnutí.
- ③ Respektujte všechna upozornění.
- ④ Dodržujte všechny pokyny.
- ⑤ Zařízení nepoužívejte poblíž vody.
- ⑥ K čištění používejte pouze suchou tkaninu.
- ⑦ Nezakrývejte ventilační otvory. Zařízení instalujte podle pokynů výrobce.
- ⑧ Zařízení neinstalujte v blízkosti zdrojů tepla (radiátory, přímotopy, sporáky apod.) nebo jiných přístrojů (včetně zesilovačů) produkujících teplo.
- ⑨ Síťový kabel chraňte před pošlapáním nebo přiskřípnutím. Zvláštní pozornost je třeba věnovat vidlicím, zásuvkám a místu, kde kabel opouští přístroj.
- ⑩ Používejte pouze doplňky nebo příslušenství doporučené výrobcem.
- ⑪ Používejte pouze vozíky, podstavce, stativy, držáky či stolky doporučené výrobcem nebo prodávané se zařízením. Při přemísťování zařízení na vozíku je třeba zachovat opatrnost, aby nedošlo ke zranění způsobenému převržením vozíku.
- ⑫ Během bouřky či v době, kdy se přístroj nebude delší dobu používat, odpojte síťový kabel ze zásuvky.
- ⑬ Veškeré opravy svěřte kvalifikovanému servisnímu technikovi. Přístroj by měl být přezkoušen kvalifikovanou osobou zejména v případech poškození síťového kabelu nebo vidlice, v situacích, kdy do přístroje vnikla tekutina nebo nějaký předmět, přístroj byl vystaven dešti či vlhkosti, nepracuje normálně nebo utrpěl pád.
- ⑭ Přístroj nesmí být vystaven kapající nebo stříkající tekutině.
- ⑮ Na přístroj nepokládejte žádné nebezpečné předměty (např. předměty naplněné tekutinou nebo hořící svíčky).
- ⑯ Toto zařízení může obsahovat olovo a rtuť. Likvidace těchto materiálů může být vzhledem k dopadu na životní prostředí omezena. O informace týkající se likvidace nebo recyklace požádejte místní úřady nebo společnost Electronic Industries Alliance: [www.eiae.org](http://www.eiae.org).



## Σημαντικές οδηγίες ασφαλείας

- ① Διαβάστε αυτές τις οδηγίες.
- ② Φυλάξτε αυτές τις οδηγίες.
- ③ Λάβετε σοβαρά υπόψη σας όλες τις προειδοποιήσεις.
- ④ Ακολουθήστε όλες τις οδηγίες.
- ⑤ Μην χρησιμοποιείτε αυτή τη συσκευή κοντά σε νερό.
- ⑥ Καθαρίζετε μόνο με στεγνό πανί.
- ⑦ Μην καλύπτετε τις οπές εξαερισμού. Πραγματοποιήστε την εγκατάσταση σύμφωνα με τις οδηγίες του κατασκευαστή.
- ⑧ Μην πραγματοποιείτε εγκατάσταση κοντά σε πηγές θερμότητας όπως συσσωρευτές, ανοίγματα εκροής θερμού αέρα, σόμπες ή άλλες συσκευές (συμπεριλαμβανομένων των ενισχυτών) που παράγουν θερμότητα.
- ⑨ Μην πατάτε και μην ασκείτε πίεση στο καλώδιο ρεύματος, ιδίως στα βύσματα, τους ρευματοδότες και το σημείο εξόδου τους από τη συσκευή.
- ⑩ Χρησιμοποιείτε μόνο πρόσθετα/εξαρτήματα που καθορίζονται από τον κατασκευαστή.
- ⑪ Χρησιμοποιείτε μόνο τη βάση με ρόδες, τη βάση στερέωσης, το τρίποδο, το βραχίονα ή το τραπέζι που καθορίζεται από τον κατασκευαστή ή πωλείται μαζί με τη συσκευή. Όταν χρησιμοποιείτε βάση με ρόδες, να είστε ιδιαίτερα προσεκτικοί κατά τις μετακινήσεις προς αποφυγή τραυματισμού σε περίπτωση ανατροπής.
- ⑫ Αποσυνδέετε τη συσκευή από την πρίζα κατά τη διάρκεια καταιγίδων ή όταν δεν χρησιμοποιείται για μεγάλο χρονικό διάστημα.
- ⑬ Για επισκευές, απευθυνθείτε σε εξειδικευμένο προσωπικό. Επισκευή απαιτείται όταν προκληθεί βλάβη στη συσκευή κατ' οποιονδήποτε τρόπο, όπως εάν καταστραφεί το καλώδιο ρεύματος ή το βύσμα, εάν χυθεί υγρό ή πέσουν αντικείμενα μέσα στη συσκευή, εάν η συσκευή εκτεθεί σε βροχή ή υγρασία, δεν λειτουργεί κανονικά ή πέσει στο έδαφος.
- ⑭ Η συσκευή δεν πρέπει να εκτίθεται σε υγρά.
- ⑮ Μην τοποθετείτε πηγές κινδύνου πάνω στη συσκευή (π.χ. αντικείμενα που περιέχουν υγρά, αναμμένα κεριά).
- ⑯ Το εν λόγω προϊόν μπορεί να περιέχει μόλυβδο και υδράργυρο. Λόγω των συνεπειών που μπορεί να έχει στο περιβάλλον, η απόρριψη των υλικών αυτών υπόκειται σε περιβαλλοντικές ρυθμίσεις. Για πληροφορίες σχετικά με την απόρριψη ή την ανακύκλωση, επικοινωνήστε με τις τοπικές αρχές ή επισκεφτείτε τη διεύθυνση της Electronic Industries Alliance : [www.eiae.org](http://www.eiae.org).



## Tärkeitä turvallisuusohjeita

- ① Lue nämä ohjeet.
- ② Säilytä nämä ohjeet.
- ③ Huomioi kaikki varoitukset.
- ④ Noudata kaikkia ohjeita.
- ⑤ Älä käytä laitetta veden lähellä.
- ⑥ Puhdista vain kuivalla liinalla.
- ⑦ Älä tuki ilmastointiaukkoja. Asenna valmistajan ohjeiden mukaisesti.
- ⑧ Älä asenna lähelle lämmönlähteitä, kuten lämpöpattereita, uuneja tai muita lämpöä tuottavia laitteita (mukaan lukien vahvistimia).
- ⑨ Suojaa virtajohtoa taittumiselta ja päälle astumiselta.
- ⑩ Käytä ainoastaan valmistajan määrittelemiä lisälaitteita.
- ⑪ Käytä ainoastaan valmistajan määrittelemiä tai laitteen mukana toimitettuja jalustoja tai telineitä. Estä laitetta kaatumasta siirtämisen aikana.
- ⑫ Irrota laitteen virtajohto pistorasiasta ukkosmyrskyjen aikana sekä silloin, jos laitetta ei käytetä pitkään aikaan.
- ⑬ Anna vain valtuutetun huoltohenkilön huoltaa laite. Huolto on tarpeen, kun laite on vahingoittunut, esimerkiksi jos virtajohto tai pistoke on vahingoittunut, laitteen sisään on päässyt nestettä tai vieraita esineitä, laite on kastunut, ei toimi normaalisti tai on pudonnut.
- ⑭ Laitteen päälle ei saa roiskua vettä tai muita nesteitä.
- ⑮ Älä aseta laitteen päälle mitään sitä mahdollisesti vahingoittavia esineitä, kuten nestettä sisältäviä esineitä tai kynttilöitä.
- ⑯ Tämä tuote saattaa sisältää lyijyä ja elohopeaa. Nämä aineet on hävitettävä ympäristöystävällisellä tavalla. Saat lisätietoja aineiden hävittämisestä tai kierrättämisestä paikallisilta viranomaisilta tai Electronic Industries Alliance -järjestön kotisivulta osoitteesta [www.eiae.org](http://www.eiae.org).



## Fontos biztonsági utasítások

- ① Olvassa el az utasításokat.
- ② Őrizze meg az utasításokat.
- ③ Ügyeljen a figyelmeztetéseken foglaltakra.
- ④ Kövesse az utasításokat.
- ⑤ Óvja a készüléket a víztől.
- ⑥ A tisztítást kizárólag száraz ruhával végezze.
- ⑦ Gondoskodjon arról, hogy a szellőzőnyílások ne tömődjenek el. A készülék telepítését a gyártó utasításai szerint végezze.
- ⑧ Ne helyezze a készüléket hőt kibocsátó eszközök, így fűtőtestek, fűtőnyílások, kályhák vagy működésük során hőt termelő készülékek (pl. erősítők) közelébe.
- ⑨ Tilos a hálózati kábelre rálépni vagy azt becsípni, különös tekintettel ott, ahol az a csatlakozó-aljzatokba, készülékcsatlakozókba illeszkedik, vagy ott, ahol kilép a készülékből.
- ⑩ Kizárólag a gyártó által javasolt tartozékokat használja.
- ⑪ Kizárólag a gyártó által javasolt vagy a termékhez tartozó szállítókoscsival, állvánnyal, tartóval, rögzítőelemmel vagy asztallal használja a készüléket. Szállítókoscsi használatakor óvatosan mozgassa a koscsit/készüléket, nehogy az felboruljon.
- ⑫ Vihar idején, vagy ha hosszabb ideig nem használja a lejátszót, húzza ki a készülék csatlakozóját a hálózathoz.
- ⑬ A készülék javítását, szervizelését bízza szakemberre. A készüléket a következő esetekben kell szervizeltetni: a készülék bármilyen módon megsérült, például sérült a hálózati kábel vagy csatlakozó, folyadék került a készülékbe, ráesett valami, a készüléket eső vagy nedvesség érte, nem működik megfelelően vagy leejtették.
- ⑭ A készüléket ne tegye ki cseppenő, fröccsenő folyadéknak.
- ⑮ Ne helyezzen a készülékre semmilyen veszélyforrást (pl. folyadékkal töltött tárgyat, égő gyertyát).
- ⑯ A termék ólmot és higanyt tartalmazhat. Az anyagok ártalmatlanítására - környezetvédelmi megfontolásokból - speciális szabályok vonatkoznak. A termék ártalmatlanításáról vagy újrahasznosításáról érdeklődjön a helyi hatóságoknál vagy az Elektronikus Iparágak Szövetségéhez (Electronic Industries Alliance) a következő címen: [www.eiae.org](http://www.eiae.org).



## Ważne informacje dotyczące bezpieczeństwa

- ① Przeczytaj tę instrukcję.
- ② Zachowaj tę instrukcję na przyszłość.
- ③ Rozważ wszystkie ostrzeżenia.
- ④ Postępuj zgodnie ze wszystkimi instrukcjami.
- ⑤ Nie korzystaj z urządzenia w pobliżu wody.
- ⑥ Czyść urządzenie suchą ściereczką.
- ⑦ Nie blokuj żadnych otworów wentylacyjnych. Instaluj urządzenie zgodnie z instrukcjami producenta.
- ⑧ Nie instaluj urządzenia w pobliżu żadnych źródeł ciepła, takich jak kaloryfery, wloty ciepłego powietrza, kuchenki i inne urządzenia (w tym wzmacniacze), które wytwarzają ciepło.
- ⑨ Zabezpiecz przewód zasilający w taki sposób, aby nie mógł być deptany ani uciskany, zwłaszcza przy wtykach, gniazdach oraz w miejscach, w których przewód wychodzi z urządzenia.
- ⑩ Należy korzystać wyłącznie z dodatków oraz akcesoriów wskazanych przez producenta.
- ⑪ Należy korzystać wyłącznie z wózka, stojaka, trójnoga, wspornika lub stołu wskazanego przez producenta lub sprzedawanego wraz z urządzeniem. Przy korzystaniu z wózka należy zachować ostrożność przy jego przemieszczaniu, aby uniknąć obrażeń w przypadku jego przewrócenia.
- ⑫ Odłączaj urządzenie od źródła zasilania podczas burzy i gdy nie jest używane przez dłuższy czas.
- ⑬ Naprawę urządzenia należy zlecić wykwalifikowanym serwisantom. Naprawa jest konieczna, gdy urządzenie zostało uszkodzone w dowolny sposób, na przykład w przypadku uszkodzenia przewodu zasilającego, wylania na urządzenie płynu lub gdy spadł na nie jakiś przedmiot, zostało narażone na działanie deszczu lub wilgoci, nie działa poprawnie lub zostało upuszczone.
- ⑭ Nie narażaj urządzenia na kontakt z kapiącą lub przyskającą wodą.
- ⑮ Nie wolno stawiać na urządzeniu potencjalnie niebezpiecznych przedmiotów (np. naczyń wypełnionych płynami, płonących świec).
- ⑯ Produkt może zawierać ołów i rtęć. Utylizacja tych materiałów może być regulowana odpowiednimi przepisami z uwagi na ochronę środowiska naturalnego. Informacji na temat utylizacji lub recyklingu mogą udzielić władze lokalne lub organizacja Electronic Industries Alliance: [www.eiae.org](http://www.eiae.org).



## Importantes instruções de segurança

- ① Leia estas instruções.
- ② Guarde estas instruções.
- ③ Respeite todos os avisos.
- ④ Siga todas as instruções.
- ⑤ Não use o aparelho perto de água.
- ⑥ Limpe-o apenas com um pano seco.
- ⑦ Não bloqueie as ranhuras de ventilação. Instale-o de acordo com as instruções do fabricante.
- ⑧ Não o instale perto de fontes de calor como radiadores, condutas de ar quente, fogões ou outros aparelhos (incluindo amplificadores) que emitam calor.
- ⑨ Evite que o cabo de alimentação seja pisado ou de algum modo manipulado, sobretudo nas fichas, receptáculos e no ponto de saída do aparelho.
- ⑩ Use apenas acessórios especificados pelo fabricante.
- ⑪ Use apenas o suporte, suporte móvel, tripé ou mesa especificados pelo fabricante ou fornecidos com o aparelho. Em caso de utilização de um suporte móvel, tenha cuidado ao mover o suporte móvel/aparelho de modo a evitar quedas que possam resultar em ferimentos.
- ⑫ Desligue o aparelho durante a ocorrência de trovoadas ou quando não o utilizar por longos períodos.
- ⑬ Solicite sempre assistência junto de pessoal qualificado. É necessária assistência quando o aparelho foi de algum modo danificado – por exemplo, danos no cabo ou ficha de alimentação, derrame de líquidos ou introdução de objectos no interior do aparelho, exposição do aparelho a chuva ou humidade, funcionamento anormal do aparelho ou queda do mesmo.
- ⑭ O aparelho não deve ser exposto a gotas ou salpicos.
- ⑮ Não coloque quaisquer fontes de perigo em cima do aparelho (por exemplo, objectos com líquidos ou velas acesas).
- ⑯ Este produto pode conter chumbo e mercúrio. A eliminação destes materiais pode estar regulamentada devido a considerações ambientais. Para mais informações acerca da sua eliminação ou reciclagem, contacte as autoridades locais ou a Electronic Industries Alliance em [www.eiae.org](http://www.eiae.org).



## Важные инструкции по безопасности

- ① Ознакомьтесь с данными инструкциями.
- ② Соблюдайте данные инструкции.
- ③ Обратите внимание на все предупреждения.
- ④ Следуйте всем указаниям.
- ⑤ Запрещается использовать данное устройство возле воды.
- ⑥ Очищайте устройство только сухой тканью.
- ⑦ Запрещается блокировать вентиляционные отверстия на устройстве.  
Устанавливайте устройство в соответствии с инструкциями производителя.
- ⑧ Запрещается устанавливать устройство возле источников нагрева, таких как батареи отопления, обогреватели, кухонные плиты и др. приборы (включая усилители), излучающие тепло.
- ⑨ Не наступайте на сетевой шнур и не заземляйте его, особенно в области вилки, розетки и в местах выхода из устройства.
- ⑩ Используйте только приспособления/принадлежности, указанные производителем.
- ⑪ Устанавливайте устройство только на тележку, подставку, треногу, кронштейн или стол, указанные производителем или входящие в комплект поставки. При использовании тележки передвигайте ее осторожно во избежание наклона и падения устройства.
- ⑫ Отключайте устройство от сети во время грозы или в случае длительного перерыва в использовании.
- ⑬ Для ремонта обращайтесь только к квалифицированным специалистам.  
Устройство необходимо отдать в ремонт при любых повреждениях, таких как повреждение сетевого шнура или вилки, попадание жидкости или какого-либо предмета в устройство, воздействие дождя или влаги, неполадки в работе или падение.
- ⑭ Запрещается подвергать устройство воздействию воды.
- ⑮ Не помещайте на устройство потенциально опасные предметы (например, сосуды с жидкостями, зажженные свечи).
- ⑯ В данном изделии могут содержаться свинец и ртуть. Утилизация этих веществ регламентируется в соответствии с требованиями по охране окружающей среды. За информацией об утилизации или переработке обратитесь в соответствующие организации или в Ассоциацию электронной промышленности (Electronic Industries Alliance): [www.eiae.org](http://www.eiae.org).



## Dôležité bezpečnostné pokyny

- ① Prečítajte si tieto pokyny.
- ② Odložte si tieto pokyny.
- ③ Dbajte na všetky varovania.
- ④ Dodržiavajte všetky pokyny.
- ⑤ Nepoužívajte toto zariadenie v blízkosti vody.
- ⑥ Čistite len pomocou suchej tkaniny.
- ⑦ Neblokujte vetracie otvory. Nainštalujte podľa pokynov výrobcu.
- ⑧ Neinštalujte v blízkosti zdrojov tepla, ako sú radiátory, tepelné regulátory, kachle či iné zariadenia (vrátane zosilňovačov), ktoré produkujú teplo.
- ⑨ Dbajte na to, aby na siet'ový kábel nikto nestúpil ani ho nezalomil, najmä pri zástrčkách, elektrických objímkach a v mieste, kde vychádza zo zariadenia.
- ⑩ Používajte len nástavce/príslušenstvo špecifikované výrobcom.
- ⑪ Používajte len s vozíkom, stojanom, statívom, konzolou alebo stolom špecifikovaným výrobcom alebo predávanými so zariadením. Keď používate vozík, buďte opatrní pri premiestňovaní kombinácie vozík/zariadenie, aby nedošlo k poraneniu v dôsledku prevrátenia.
- ⑫ Počas búrok s bleskami alebo pri dlhodobom nepoužívaní odpojte toto zariadenie zo siete.
- ⑬ Všetok servis zverte kvalifikovanému servisnému personálu. Servis je potrebný, keď zariadenie bolo akýmkoľvek spôsobom poškodené, napríklad sa poškodil siet'ový kábel alebo zástrčka, na zariadenie sa vyliala kvapalina alebo do neho spadli nejaké predmety, zariadenie bolo vystavené dažďu alebo vlhkosti, nefunguje správne alebo spadlo.
- ⑭ Prístroje nesmú byť vystavené kvapkaniu alebo striekaniu kvapalín.
- ⑮ Neumiestňujte na zariadenie žiadne nebezpečné predmety (napr. predmety naplnené kvapalinou, zapálené sviečky).
- ⑯ Tento produkt môže obsahovať olovo a ortuť. Likvidácia týchto materiálov môže podliehať predpisom slúžiacim na ochranu životného prostredia. Informácie o likvidácii alebo recyklovaní vám poskytnú miestne úrady alebo aliancia Electronic Industries Alliance: [www.eiae.org](http://www.eiae.org).



The type plate is located on the bottom of the apparatus.

Identifikationspladen findes i bunden af apparatet.

Das Typenschild befindet sich auf der Geräteunterseite.

La placa de identificación está situada en la parte inferior del dispositivo.

La plaque signalétique est située sous l'appareil.

La targhetta del modello è situata sul retro dell'apparecchio.

Het typeplaatje bevindt zich aan de onderkant van het apparaat.

Typplattan sitter på baksidan av apparaten.

Štítok s typovými údaji je umístěn na spodní straně přístroje.

Η πινακίδα του τύπου βρίσκεται στο κάτω μέρος της συσκευής.

Tyypikilpi on laitteen takaosassa.

A típusábla a készülék alján található.

Tabliczka znamionowa znajduje się na spodzie urządzenia.

A placa de sinalética encontra-se na parte inferior do aparelho.

Табличка с обозначениями расположена на нижней панели устройства.

Typový štítok sa nachádza na spodnej strane zariadenia.

Where the Mains plug is used as the disconnect device, the disconnect device shall remain readily operable.

Hvis netstikket MAINS eller et apparatstik bruges til at afbryde enheden, skal disse kunne betjenes nemt.

Wenn der Netzstecker (MAINS) bzw. Gerätestecker als Trennvorrichtung verwendet wird, muss die Trennvorrichtung frei zugänglich bleiben.

Si usa el enchufe de alimentación o un adaptador para desconectar el aparato, éstos deberán estar siempre a mano.

Si la fiche d'alimentation ou un coupleur d'appareil est utilisé comme dispositif de découplage, celui-ci doit rester facilement accessible.

Se si usa la spina di alimentazione o un accoppiatore per scollegare il dispositivo, assicurarsi che la spina e l'accoppiatore siano facilmente accessibili.

Als u het netsnoer of de aansluiting op het apparaat gebruikt om het apparaat uit te schakelen, dient u ervoor te zorgen dat deze goed toegankelijk zijn.

Om MAINS-kontakten eller ett kontaktdon används som fränkopplingsenhet ska den vara lätt att komma åt.

Pokud je jako odpojovací zařízení použito SÍŤOVÉ napájení nebo sdružovač, mělo by být odpojovací zařízení připraveno k použití.

Kun laitteen virta katkaistaan irrottamalla pistoke tai laitteen katkaisimesta, laite on helppo ottaa uudelleen käyttöön.

Ha a hálózati csatlakozódugó vagy készülékcsatlakozó használatos megszakítóeszközként, akkor mindig működésképesnek kell lennie.

Jeśli urządzenie jest podłączone do gniazdka za pomocą przewodu zasilającego lub łącznika, ich wtyki muszą być łatwo dostępne.

Quando a ficha de ALIMENTAÇÃO ou o dispositivo de ligação de um aparelho forem utilizados como dispositivo de desactivação, o dispositivo de desactivação deve estar pronto para ser utilizado de imediato.

Если для отключения устройства используется сетевой шнур или приборный штепсель, доступ к ним должен быть свободным.

Tam, kde ako odpájacie zariadenie slúži sieťová zástrčka alebo prepájacie zariadenie, musí zostať toto odpájacie zariadenie ľahko prístupné pre okamžité použitie.



1 X certified AC/DC adapter Brand name: PHILIPS, Model No.: OH-1018A0602400U-VDE, OH-1018A0602400U-UK, OH-1018A0602400U-UL Input: 100-240V~50/60Hz 650mA Output: 6V  $\overline{\text{---}}$  2.4A  
1 x certifieret strømadapter varemærkenavn: PHILIPS, Modelnr.: OH-1018A0602400U-VDE, OH-1018A0602400U-UK, OH-1018A0602400U-UL Indgang: 100-240 V~50/60 Hz 650mA  
Udgang: 6V  $\overline{\text{---}}$  2,4A

1 zertifizierter Netzadapter Markenname: PHILIPS, Modellnr.: OH-1018A0602400U-VDE, OH-1018A0602400U-UK, OH-1018A0602400U-UL Eingangsleistung: 100-240 V~50/60 Hz; 650mA  
Ausgangsleistung: 6V  $\overline{\text{---}}$  2,4A

1 adaptador de corriente certificado Nombre de la marca: PHILIPS, N° de modelo: OH-1018A0602400U-VDE, OH-1018A0602400U-UK, OH-1018A0602400U-UL Entrada: 100-240 V~50/60 Hz 650mA  
Salida: 6V  $\overline{\text{---}}$  2,4A

1 adaptateur secteur certifié marque : PHILIPS, modèle : OH-1018A0602400U-VDE, OH-1018A0602400U-UK, OH-1018A0602400U-UL, entrée : 100-240 V~50/60 Hz - 650mA,  
sortie : 6V  $\overline{\text{---}}$  2,4A

1 alimentatore certificato marca: PHILIPS, n. modello: OH-1018A0602400U-VDE, OH-1018A0602400U-UK, OH-1018A0602400U-UL ingresso: 100-240 V~50/60 Hz 650mA uscita: 6V  $\overline{\text{---}}$  2,4A

1 gecertificeerde adapter merknaam: PHILIPS, modelnr: OH-1018A0602400U-VDE, OH-1018A0602400U-UK, OH-1018A0602400U-UL invoer: 100-240 V~50/60 Hz, 650mA uitvoer: 6V  $\overline{\text{---}}$  2,4A

1 x certifierad nätadapter Märke: PHILIPS, Modellnr: OH-1018A0602400U-VDE, OH-1018A0602400U-UK, OH-1018A0602400U-UL Ingång: 100-240 V~50/60 Hz 650mA Utgång: 6V  $\overline{\text{---}}$  2,4A

1 X certifikovaný adaptér napájení Název značky: PHILIPS, Číslo modelu.: OH-1018A0602400U-VDE, OH-1018A0602400U-UK, OH-1018A0602400U-UL Vstup: 100 - 240 V~50/60 Hz 650mA  
Výstup: 6V  $\overline{\text{---}}$  2,4A

1 X τροφοδοτικό με πιστοποίηση Όνομα της εταιρείας κατασκευής: PHILIPS, Αριθμός μοντέλου: OH-1018A0602400U-VDE, OH-1018A0602400U-UK, OH-1018A0602400U-UL Είσοδος: 100-240V~50/60Hz 650mA Έξοδος: 6V  $\overline{\text{---}}$  2,4A

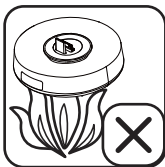
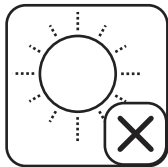
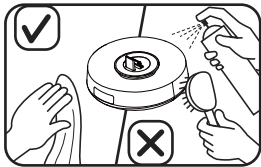
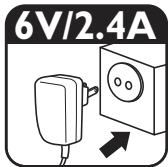
1 sertifioitu verkkolaite Merkki: PHILIPS, Mallinumero: OH-1018A0602400U-VDE, OH-1018A0602400U-UK, OH-1018A0602400U-UL Tulo: 100-240 V~50/60 Hz 650mA Lähtö: 6V  $\overline{\text{---}}$  2,4A

1 db tanúsított hálózati adapter Márkanév: PHILIPS, Tipusszám: OH-1018A0602400U-VDE, OH-1018A0602400U-UK, OH-1018A0602400U-UL Bemenet: 100-240 V~50/60 Hz 650mA  
Kimenet: 6V  $\overline{\text{---}}$  2,4A

1x certyfikowany zasilacz Marka: PHILIPS, Nr modelu: OH-1018A0602400U-VDE, OH-1018A0602400U-UK, OH-1018A0602400U-UL Moc wejściowa: 100-240 V~50/60 Hz 650mA Moc wyjściowa: 6V  $\overline{\text{---}}$  2,4A  
1 X transformador certificado Nome da marca: PHILIPS, Modelo n.º: OH-1018A0602400U-VDE, OH-1018A0602400U-UK, OH-1018A0602400U-UL Entrada: 100-240 V~50/60 Hz 650mA  
Saída: 6V  $\overline{\text{---}}$  2,4A

1 сертифицированный адаптер питания Наименование бренда: PHILIPS, Номер модели: OH-1018A0602400U-VDE, OH-1018A0602400U-UK, OH-1018A0602400U-UL Вход: 100-240 В~50/60 Гц 650mA Выход: 6В  $\overline{\text{---}}$  2,4А

1 x certifikovaný siet'ový adaptér Názov značky: PHILIPS, Číslo modelu: OH-1018A0602400U-VDE, OH-1018A0602400U-UK, OH-1018A0602400U-UL Vstup: 100 - 240 V~50/60 Hz 650mA  
Výstup: 6V  $\overline{\text{---}}$  2,4A



Printed in China

DS1100\_12\_QSG\_V1.0

[www.philips.com](http://www.philips.com)

