

Register your product and get support at
www.philips.com/welcome

DCM713



CS Příručka pro uživatele

EL Εγχειρίδιο χρήσης

FI Käyttöopas

HU Felhasználói kézikönyv

PL Instrukcja obsługi

PT Manual do utilizador

RU Руководство пользователя

SK Príručka uživateľa

PHILIPS

Tartalomjegyzék

1 Fontos!	2
Biztonság	2
Megjegyzés	4

2 Dokkolós szórakoztatórendszer	6
Bevezetés	6
A doboz tartalma	6
A főegység áttekintése	7
A távvezérlő áttekintése	8

3 Előkészületek	10
Hangsugárzók csatlakoztatása	10
Az FM-antenna csatlakoztatása.	11
Tápcsatlakozás bekötése	11
A távvezérlő előkészítése	11
Óra beállítása	12
Bekapcsolás	12

4 Lejátszás lemezről/USB-eszkörről	13
Lejátszás lemezről	13
Lejátszás USB-eszkörről	13

5 Lejátszásvezérlés	14
Ugrás egy adott zeneszámra	14
Lejátszás szüneteltetése/folytatása	14
Keresés zeneszámon belül	14
Lejátszási adatok megjelenítése	14
Lejátszás ismétlése	14
Véletlenszerű lejátszás	15
Zeneszámok beprogramozása	15

6 iPhone vagy iPod tartalmak lejátszása	16
Kompatibilis iPod/iPhone	16
Lejátszás iPhone/iPod készülékről	16
iPhone/iPod töltése	16
Távolítsa el az iPhone/iPod készüléket	17

7 FM-rádióállomások behangolása	18
Rádióállomások önműködő beprogramozása	18
Rádióállomások kézi beprogramozása	18
Tárolt rádiócsatorna behangolása	18
RDS-információk megjelenítése	19
RDS-óra beállítása	19

8 Hangbeállítás	20
Bemutató üzemmód aktiválása	20
Hangerő beállítása	20
Automatikus hangerő-szabályozás kiválasztása	20
A mélyhang beállítása	20
Magashangszint beállítása	20
Hang némítása	20

9 Egyéb jellemzők	21
Ébresztési időzítő beállítása	21
Elalvási időzítő beállítása	21
Külső eszköz hallgatása	21
Külső audiorejlesztő hallgatása	21
Fejhallgató használata	21

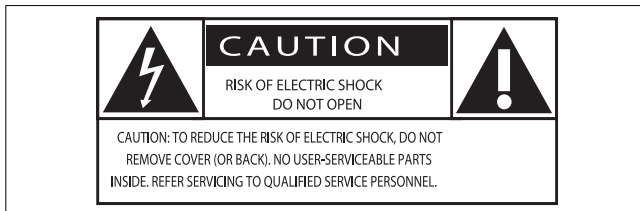
10 Termékinformáció	22
Termékjellemzők	22
Tájékoztató USB-lejátszhatóságról	23
Támogatott MP3-lemezformátumok	23
RDS-programtípusok	23

11 Hibakeresés	25
-----------------------	----

1 Fontos!

Biztonság

Biztonsági jelzések ismertetése



A „villám” jelzés arra utal, hogy a készülékben lévő szigetetlen anyag áramütést okozhat. A háztartásban tartózkodók biztonsága érdekében kérjük, ne távolítsa el a termék védőburkolatát.

A „felkiáltójel” olyan funkciókra hívja fel a figyelmet, amelyek használatánál célszerű figyelmesen elolvasni a mellékelt leírásokat az üzemeltetés és karbantartási problémák megelőzéséhez.

FIGYELEM: Az áramütés veszélyének csökkentése érdekében óvja a készüléket az esőtől vagy nedvességtől, és ne helyezzen rá folyadékkal telt tárgyakat, például virágvázát.

VIGYÁZAT: Az áramütés elkerülése érdekében, a széles érintkezőkést illessze be teljesen az aljzat széles nyílásába.

Fontos biztonsági utasítások

- ① Olvassa el az utasításokat.
- ② Őrizze meg az utasításokat.
- ③ Ügyeljen a figyelmeztetésekben foglaltakra.
- ④ Kövesse az utasításokat.
- ⑤ Óvja a készüléket víztől.

- ⑥ Csak száraz ruhával tisztítsa meg.
- ⑦ Gondoskodjon arról, hogy a szellőzőnyílások ne tömődjenek el. A készülék telepítését a gyártó utasításai szerint végezze.
- ⑧ Ne helyezze a készüléket hőt kibocsátó eszközök, így fűtőtestek, fűtőnyílások, kályhák vagy működésük során hőt termelő készülékek (pl. erősítők) közelébe.
- ⑨ Tilos a hálózati kábelre rálépni vagy azt becsípni, különös tekintettel ott, ahol az a csatlakozó-aljzatokba, készülék-csatlakozókba illeszkedik vagy ott, ahol kilép a készülékből.
- ⑩ Kizárólag a gyártó által javasolt szereléseket/tartozékokat használjon.
- ⑪ Kizárólag a gyártó által javasolt vagy a termékhez tartozó szállítókoszival, állvánnyal, tartóval, rögzítőelemmel vagy asztallal használja a készüléket. Szállítókosziban használatakor óvatosan mozgassa a kocsit/készüléket, nehogy az felboruljon.



- ⑫ Vihar idején, vagy ha hosszabb ideig nem használja a lejátszót, húzza ki a készülék csatlakozóját a hálózathoz.
- ⑬ A készülék javítását, szervizelését bízza szakemberre. A készüléket a következő esetekben kell szervizeltetni: a készülék bármilyen módon megsérült, például sérült a hálózati kábel vagy csatlakozó, folyadék került a készülékbe, ráesett valami, a készüléket eső vagy nedvesség érte, nem működik megfelelően vagy leejtették.

14) Akkumulátor használata VIGYÁZAT
– Az akkumulátorszivárgás személyi sérülést, tárgyak/eszközök vagy magának a készüléknek a károsodását okozhatja, ezért:

- Megfelelően helyezze be az akkumulátort, ügyeljen a készüléken látható + és - jelölésekre.
- Ne keverje az elemeket (régieket és új, vagy szén és alkáli stb.).
- Vegye ki az akkumulátort, ha hosszabb ideig nem használja a készüléket.

15) A készüléket ne tegye ki cseppenő, fröccsenő folyadékra.

16) Ne helyezzen a készülékre semmilyen veszélyforrást (pl. folyadékkal töltött tárgyat, égő gyertyát).

17) A termék ólmot és higanyt tartalmazhat. Az anyagok ártalmatlanítására - környezetvédelmi megfontolásokról - speciális szabályok vonatkoznak. A termék ártalmatlanításáról vagy újrahasznosításáról érdeklődjön a helyi hatóságoknál vagy az Elektronikus Iparágak Szövetségéhez (Electronic Industries Alliance) a következő címen: www.eiae.org.

Fontos tudnivalók egyesült királyságbeli felhasználóknak

Hálózati csatlakozódugó

Ez a készülék hitelesített 13 Amp dugóval van felszerelve. Az ilyen típusú dugó biztosítékának cseréje a következőképpen történik:

- 1) Távolítsa el a biztosíték tartójának fedelét, majd magát a biztosítékot.
- 2) Helyezzen be egy új biztosítékot, amely BS1362 5 Amp, A.S.T.A. vagy BSI típusú legyen.
- 3) Helyezze vissza a biztosíték tartójának fedelét.

Ha a készülékhez mellékelt dugó nem megfelelő a helyi fali aljzatokhoz történő csatlakoztatáshoz, el kell távolítani a kábelről, és megfelelő dugót szerelni fel helyette.

Ha a hálózati csatlakozódugó biztosítékot is tartalmaz, a biztosíték 5 Amp áramerősségű kell legyen. Biztosíték nélküli dugó használata esetén az áramerősség az elosztótáblán nem lehet több 5 ampernél.

Megjegyzés: A sérült dugót a 13 ampernél nagyobb áramerősségű aljzatokhoz való csatlakoztatás esetén fennálló áramütés veszélyének elkerülése érdekében el kell távolítani.

A dugó csatlakoztatása

A tápvezetékben található huzalok színekódjai = semleges (N), barna = aktív (L).

Mivel előfordulhat, hogy e színek nem felelnek meg az ön által használt dugó színekódjaival, az alábbi módon határozhatja meg dugójának aljzatait.

- A kék vezeték csatlakoztassa az N jelzésű vagy fekete aljzathoz.
- A barna vezeték csatlakoztassa az L jelzésű vagy piros aljzathoz.
- Egyik vezeték se csatlakoztassa a dugóban található E (vagy e) jelű földelt aljzathoz vagy a zöld (vagy zöld és sárga) aljzathoz.

A dugó borításának visszahelyezése előtt győződjön meg arról, hogy a kábelcsipesz az ólomszigetelésre is rá van csatolva - nem csupán a két vezetékre.

Felhasználói jogok az Egyesült Királyságban

Előfordulhat, hogy a felvételkészítéshez és lejátszáshoz engedély szükséges. Lásd az 1956-os Szerzői Jogi Törvényt és az 1958 - 1972 közötti Előadóművész-védelmi Törvényeket.



Vigyzat

- A készülék vezérlőinek jelen kézikönyvben leírtaktól eltérő működtetése, illetve működésének módosítása veszélyes sugárzást vagy más szempontból rendellenes működést eredményezhet.



Figyelem

- Ha a hálózati csatlakozódugó vagy készülécsatlakozó használatos megszakítóeszközként, akkor mindig működőképesnek kell lennie.



Figyelem

- A készülék borítását megbontani tilos.
- Tilos a készülék bármely alkatrészének a kenése.
- Helyezze a készüléket sík, kemény és stabil felületre.
- Tilos a készüléket más elektromos berendezésre ráhelyezni.
- A készüléket kizárólag beltérben használja. Ne tegye ki a készüléket víznek, nedvességnek és vízzel telt tárgyak közelségének.
- Ne tegye ki a készüléket közvetlen napfény, nyílt láng vagy hő hatásának.
- Tilos belenézni a készülékben található lézersugárba.

Fejhallgató biztonságos használata

A felvételeket közepes hangerővel hallgassa.

- A nagy hangerő halláskárosodást okozhat. A készülék olyan decibeltartományban képes megszólalni, amely egy percnél rövidebb használat esetén is halláskárosodást okozhat. A készülék a halláskárosultak érdekében képes a magasabb decibel-tartományok megszólaltatására is.
- A hangerő csalóka lehet. Idővel az egyre magasabb hangerőhöz is hozzászokhat. A huzamosabb ideig történő zenehallgatás után „normális” szintnek érzékelt hangerő valójában igen magas, ezért halláskárosító hatása lehet. Ezt úgy előzheti meg, hogy a hangerőt egy biztonságos szintre állítja, s ezt a beállítást később sem módosítja.

A biztonságos hangerőt a következőképpen állíthatja be:

- Állítsa a hangerőt először alacsony szintre.
- Lassan addig növelje a hangerőt, míg tisztán és torzításmentesen hallja a zenét.

Huzamosabb ideig történő zenehallgatás:

- Hosszabb időn át tartó zenehallgatás „biztonságos” hangerőn is halláskárosodást okozhat.
- Körültekintően használja a készüléket, iktasson be szüneteket.

Tartsa be a következő tanácsokat a fejhallgató használata során.

- Ha hosszabb ideig használja, állítsa a hangerőt mérsékelt szintre.
- Ügyeljen arra, hogy a hangerőt akkor se növelje, amikor hozzászokott a hangerőhöz.
- Ne állítsa a hangerőt olyan magasra, hogy ne hallja a környező zajokat.
- Fokozottan figyeljen, vagy egy időre kapcsolja ki a készüléket, ha nagyobb körültekintést igénylő helyzetben van. Ne használja a fejhallgatót motoros járművön, illetve kerékpározás, gördeszkázás stb. közben, mert közlekedési balesetet okozhat, és sok helyen szabályellenes is.

Megjegyzés



Ez a termék megfelel az Európai Közösség rádióinterferenciára vonatkozó követelményeinek.

Ez a termék megfelel az alábbi direktívák és irányelvek követelményeinek: 2004/108/EC + 2006/95/EC

A készülék - a Philips szórakoztató elektronika üzletága kifejezett engedélye nélkül történő - bármilyen megváltoztatása vagy módosítása semmissé teheti a vásárló termékhasználati jogát.



Ez a termék kiváló minőségű anyagok és alkatrészek felhasználásával készült, amelyek újrahasznosíthatók és újra felhasználhatók.



A termékhez kapcsolódó áthúzott kerek kuka szimbólum azt jelenti, hogy a termékre vonatkozik a 2002/96/EK európai irányelv. Tájékozódjon az elektromos és elektronikus termékek szelektív hulladékként történő gyűjtésének helyi feltételeiről. Cselekedjen a helyi szabályozásoknak megfelelően, és a kiselejtezett készülékeket gyűjtse elkülönítve a lakossági hulladéktól. A feleslegessé vált készülék helyes kiselejtésével segít megelőzni a környezet és az emberi egészség károsodását.



A termék akkumulátorai megfelelnek a 2006/66/EK európai irányelv követelményeinek, ezért ne kezelje ezeket háztartási hulladékként. Kérjük, tájékozódjon a hulladékok szelektív gyűjtésének helyi rendszeréről, mivel megfelelő hulladékkezelés hozzájárul a környezettel és az emberi egészséggel kapcsolatos negatív következmények megelőzéséhez.

Környezetvédelemmel kapcsolatos tudnivalók

A termék csomagolása nem tartalmaz felesleges csomagolóanyagot. Igyekeztünk úgy kialakítani a csomagolást, hogy könnyen szétválasztható legyen a következő három anyagra: karton (doboz), polisztirol (védőelem) és polietilén (zacskó, védő habfólia). A rendszerben található anyagokat erre specializálódott vállalat képes újrafeldolgozni és újrahasznosítani. Kérjük, tartsa szem előtt a csomagolóanyagok, kimerült akkumulátorok és régi készülékek leselejtésére vonatkozó helyi előírásokat.



Másolásvédett anyagokról (beleértve a számítógépes programokat, fájlokat, közvetítéseket és hangfelvételeket) készített illetéktelen másolatok szerzői jogok megsértését képezhetik, és bűncselekménynek minősülhetnek. Ez a berendezés nem használható ilyen célokra.

A készüléken a következő címke található:



Az ENERGY STAR és az ENERGY STAR márka bejegyzett egyesült államokbeli védjegyek.

Megjegyzés

- A típus tábla a készülék alján található.

2 Dokkolós szórakoztatórendszer

Köszönjük, hogy Philips terméket vásárolt, és üdvözljük a Philips világában! A Philips által biztosított teljes körű támogatáshoz regisztrálja termékét a www.philips.com/welcome oldalon.

Bevezetés

A készüléken a következő funkciók használhatók:

- audiodiszkek, USB-eszközök, iPod lejátszók, iPhone készülékek és egyéb külső eszközök hallgatása
- FM-rádióállomások hallgatása

A következő hanghatásoknak köszönhetően gazdagíthatja a hangzást:

- Mélyhang-szabályozás
- Magas hangok szabályozása
- Magas és mély hangok hangerejének (hangosságának) automatikus javítása

A készülék a következő médiaformátumokat támogatja:



A doboz tartalma

Ellenőrizze és azonosítsa be a csomag tartalmát:

- Főegység
- 2 hangdoboz
- Távvezérlő (elemmel)
- FM-antenna
- Hálózati kábel
- MP3 link kábel
- Felhasználói kézikönyv
- Rövid üzembe helyezési útmutató

MAGYARORSZÁG

Minőségtanúsítás

A garanciajegyen feltüntetett forgalombahozó vállalat a 2/1984. (III.10.) BkM-IpM együttes rendelet értelmében tanúsítja, hogy ezen készülék megfelel a műszaki adatokban megadott értékeknek.

Figyelem! A meghibásodott készüléket – beleértve a hálózati csatlakozót is – csak szakember (szerviz) javíthatja. Ne tegye ki a készüléket esőnek vagy nedvesség hatásának!

Garancia

A forgalombahozó vállalat a termékre 12 hónap garanciát vállal.

Névleges feszültség 220-230V
Elemes működéshez..... CR2025
Névleges frekvencia..... 50Hz

Teljesítmény

maximális <4W
készenléti állapotban <1 W

Érintésvédelmi osztály II.

Tömeg..... 10,5 kg

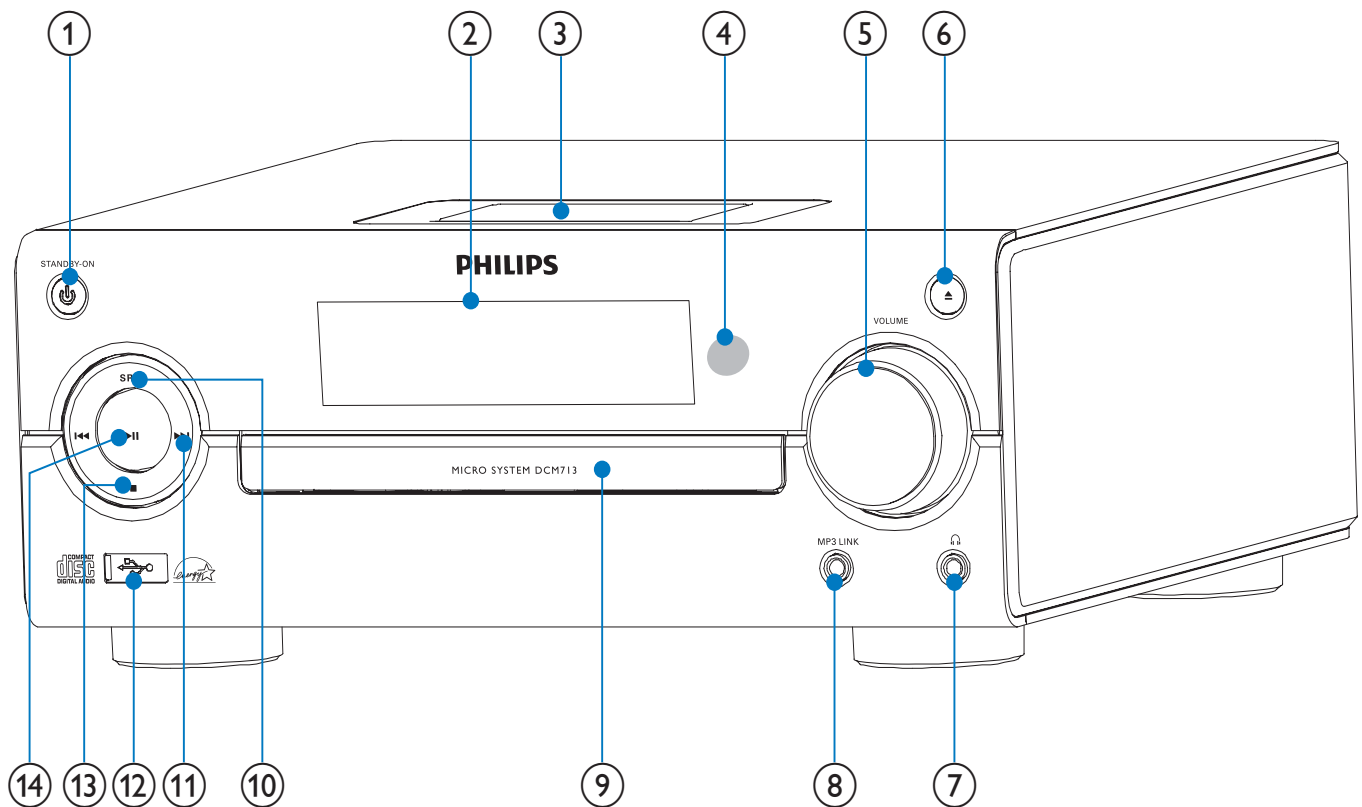
Befoglaló méretek

szélesség 247 mm
magasság..... 98 mm
mélység 277 mm

Erősítő rész

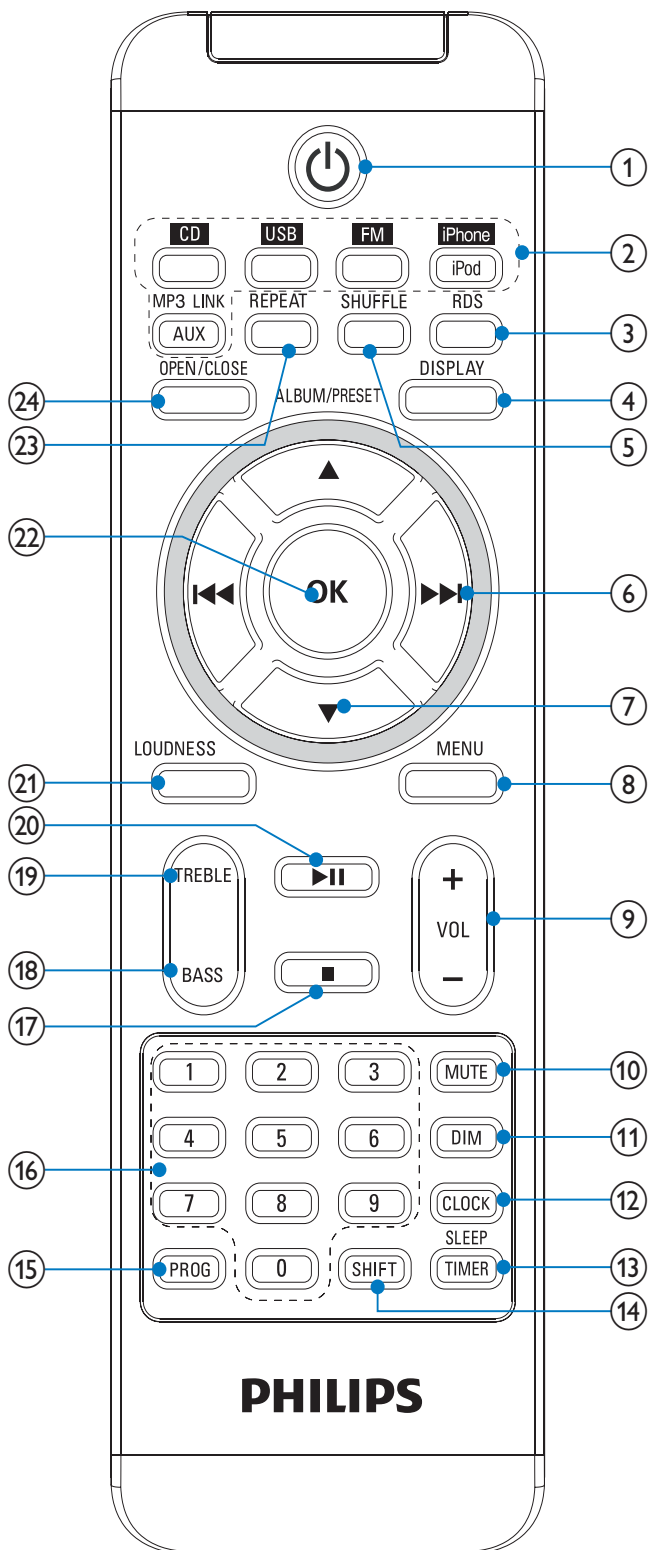
Kimeneti teljesítmény..... 2X50 W RMS

A főegység áttekintése



- ① **STANDBY-ON**
 - A készülék bekapcsolása, készenléti módra vagy gazdaságos üzemmódra váltás.
- ② **Kijelzőpanel**
 - Aktuális állapot kijelzése.
- ③ **iPhone / iPod dokkolóegység**
- ④ **Távvezérlő érzékelője**
- ⑤ **VOLUME**
 - Hangerő szabályozása.
- ⑥ **▲**
 - A lemeztálca kinyitása illetve bezárása.
- ⑦ **🎧**
 - Fejhallgató-csatlakozó
- ⑧ **MP3-LINK**
 - Külső audioeszköz csatlakozója.
- ⑨ **Lemeztálca**
- ⑩ **SRC**
 - Forrás kiválasztása.
- ⑪ **⏮⏭**
 - Ugrás az előző/következő zenesámra.
 - Gyors előre- vagy visszafelé keresés zeneszámon vagy lemezen belül.
 - Hangoljon be egy rádióállomást.
- ⑫ **🔌**
 - USB-háttértár eszköz aljzata.
- ⑬ **■**
 - Lejátszás leállítása.
 - Program törlése.
 - Bemutató módban kapcsolja be vagy ki a bemutatót.
- ⑭ **▶||**
 - Lejátszás indítása vagy szüneteltetése.

A távvezérlő áttekintése



- ① **⏻**
- A készülék bekapcsolása, készenléti módra vagy gazdaságos üzemmódra váltás.

- ② **Forráskiválasztó gombok**
- Forrás kiválasztása.

- ③ **RDS**
- A kiválasztott FM rádióállomásokhoz: RDS adatok megjelenítése.

- ④ **DISPLAY**
- Lejátszás közben válassza ki a megjelenítendő információt.

- ⑤ **SHUFFLE**
- Zeneszámok véletlenszerű lejátszása.

- ⑥ **⏮️⏭️**
- Ugrás az előző/következő zeneszámra.
 - Gyors előre- vagy visszafelé keresés zeneszámon vagy lemezen belül.
 - Hangoljon be egy rádióállomást.
 - Az iPod/iPhone menüben való navigálás.

- ⑦ **ALBUM/PRESET ▲▼**
- Ugrás az előző/következő albumra.
 - Tárolt rádiócsatorna kiválasztása.
 - Az iPod/iPhone menüben való navigálás.

- ⑧ **MENU**
- Hozzáférés az iPod/iPhone menühöz.

- ⑨ **VOL +/-**
- Hangerő szabályozása.

- ⑩ **MUTE**
- Hang némítása.

- ⑪ **DIM**
- A kijelzőképernyő fényerőszintjének kiválasztása.

- ⑫ **CLOCK**
- Óra beállítása.

- ⑬ **SLEEP/TIMER**
- Elalvási időzítő beállítása.
 - Ébresztési időzítő beállítása.

- ⑭ **SHIFT**
- Adjon meg egy 2- vagy 3-jegyű számot (a számbillentyűzeten).

- ⑮ **PROG**
- Zeneszámok beprogramozása.
 - Rádióállomások beprogramozása.

- ⑩ Számbillentyűzet
 - Műsorszám közvetlen kiválasztása.
- ⑪ ■
 - Lejátszás leállítása.
 - Program törlése.
- ⑫ BASS
 - Mélyhangszint beállítása.
- ⑬ TREBLE
 - Magashangszint beállítása.
- ⑭ ►||
 - Lejátszás indítása vagy szüneteltetése.
- ⑮ LOUDNESS
 - Automatikus hangerőállítás be- vagy kikapcsolása.
- ⑯ OK
 - Kiválasztás jóváhagyása.
- ⑰ REPEAT
 - Lejátszás ismétlésének kiválasztása.
- ⑱ OPEN/CLOSE
 - A lemeztálca kinyitása illetve bezárása.

3 Előkészületek

! Vigyázat

- A készülék vezérlőinek jelen kézikönyvben leírtaktól eltérő működtetése, illetve működésének módosítása veszélyes sugárzást vagy más szempontból rendellenes működést eredményezhet.

A fejezetben bemutatott műveleteket a megadott sorrendben végezze el.

Ha a Philips vállalat ügyfélszolgálatához fordul, szükség lesz a termék típus- és sorozatszámára egyaránt. A típuszám és a sorozatszám a készülék alsó részén található. Írja ide a számokat:

Típuszám _____
Gyári szám _____

Hangsugárzók csatlakoztatása

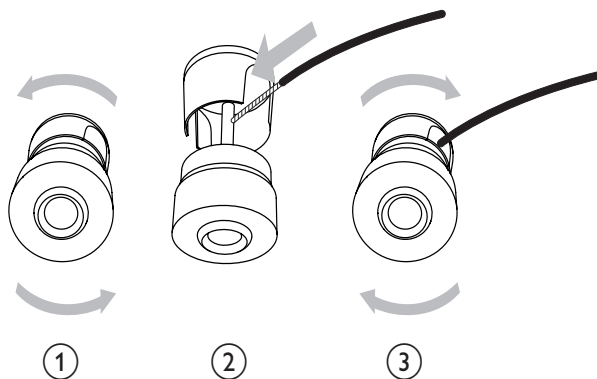
☰ Megjegyzés

- Ellenőrizze, hogy a hangsugárzó vezetékének színei és az aljzatok megfelelően illeszkednek-e egymáshoz.
- Az optimális hangzás érdekében csak a készülékhez mellékelt hangsugárzókat használja!
- Csak a készülékhez mellékelt hangsugárzókkal azonos vagy magasabb impedanciájú hangsugárzókat csatlakoztasson. Tekintse át az útmutató Műszaki adatok című fejezetét.

A főegységen:

- 1 Csavarozza ki a hangszóó-csatlakozókat
- 2 Illessze be teljesen a hangszóóókábel vörös végét a bal oldali vörös (+) csatlakozóba.
- 3 Csavarozza be a bal oldali vörös (+) csatlakozót, és ezzel rögzítse a kábelt.
- 4 Illessze be teljesen a hangszóóókábel ezüst végét a bal oldali fekete (-) csatlakozóba.

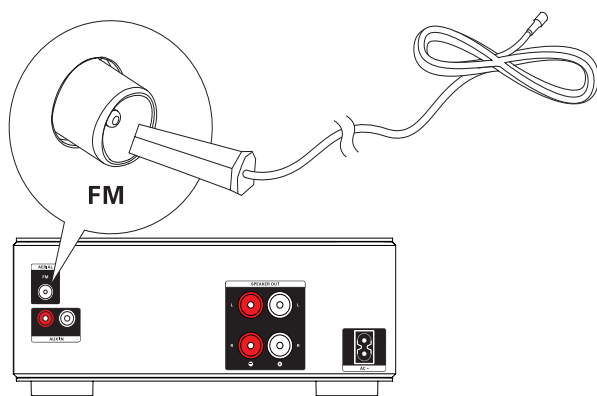
- 5 Csavarozza be a bal oldali vörös (-) csatlakozót, és ezzel rögzítse a kábelt.
- 6 Ismétlje meg a 2–5 pontot, és helyezze be a másik hangszóóókábel a megfelelő csatlakozókba.



A hangszóóón:

- 1 Csavarozza ki a hangszóóó-csatlakozókat
- 2 A bal oldali hangszóóónál azonosítsa a főegység bal oldali csatlakozójába csatlakoztatott hangszóóókábel.
- 3 Illessze be teljesen a hangszóóókábel vörös végét a bal oldali vörös (+) csatlakozóba.
- 4 Csavarozza be a vörös (+) csatlakozót, és ezzel rögzítse a kábelt.
- 5 Illessze be teljesen a hangszóóókábel ezüst végét a fekete (-) csatlakozóba.
- 6 Csavarozza be a fekete (-) csatlakozót, és ezzel rögzítse a kábelt.
- 7 Ismétlje meg a 2–6 pontot a jobb oldali hangszóóónál.

Az FM-antenna csatlakoztatása.



Tanács

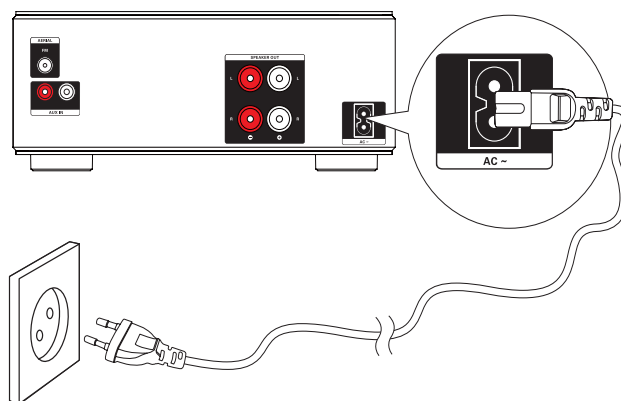
- Az optimális vétel érdekében húzza ki teljesen az antennát és állítsa a megfelelő helyzetbe.
- A jobb FM-sztereovételhez csatlakoztasson kültéri FM-antennát az **FM AERIAL** aljzathoz.
- A készülék nem támogatja a mikrohullámú rádióvételt.

- 1 Csatlakoztassa a mellékelt FM-antennát a főegység **FM AERIAL** aljzatába.

Tápcsatlakozás bekötése

Vigyázat

- Fennáll a termék károsodásának veszélye! Győződjön meg arról, hogy a tápfeszültség megegyezik-e a készülék hátoldalán vagy alján feltüntetett feszültséggel.
- Áramütésveszély! A váltakozó áramú hálózati kábel kihúzásakor minden esetben a csatlakozódugónál fogva húzza ki azt az aljzathoz. A kábelt tilos húzni.
- A hálózati kábel csatlakoztatása előtt győződjön meg róla, hogy minden egyéb csatlakoztatást elvégzett.



- 1 Csatlakoztassa a hálózati kábelt a főegységen található **AC~** aljzatba.
- 2 Csatlakoztassa a hálózati kábelt a fali aljzathoz.

A távvezérlő előkészítése

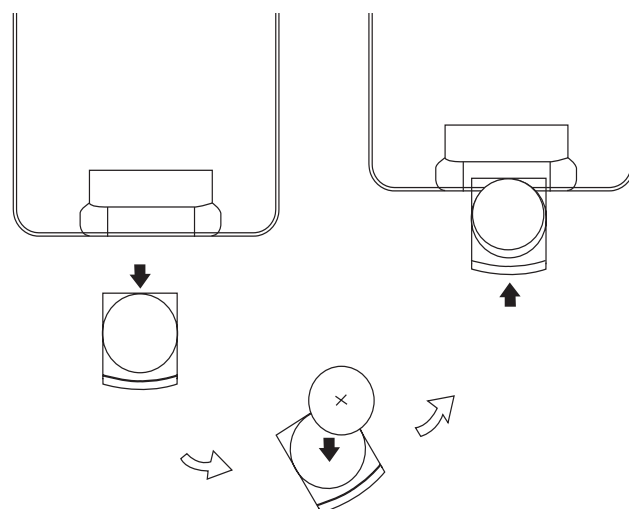
Vigyázat

- Robbanásveszély! Az akkumulátorokat tartsa távol hő- vagy tűzforrásoktól, illetve napfénytől. Az akkumulátorokat tilos tűzbe dobni.

Az első használat előtt:

- 1 Távolítsa el a védőfület a távvezérlő elemeinek aktiválásához.

A távvezérlő elemeinek cseréje:



- 1 Nyissa ki az elemtartó rekesz fedelét.

- 2 Helyezzen be egy lítium CR2025 elemet polaritás jelzéseinek megfelelően (+/-).
- 3 Zárja be az elemtartó rekeszt.

Megjegyzés

- Mielőtt megnyomná a távvezérlő funkcióbillentyűit, a helyes forrást a főegység helyett válassza ki először a távvezérlővel.
- Ha hosszabb ideig nem kívánja használni a távvezérlőt, vegye ki belőle az elemet.

Óra beállítása

- 1 Készenléti módban a **CLOCK** gomb nyomva tartásával váltson órabeállítás módba.
 - ↳ Megjelennek és villogni kezdenek az órát jelző számjegyek.
 - ↳ Ha nem jelennek meg az órát jelző számjegyek, akkor váltson készenléti módra úgy, hogy megnyomja és 2 másodpercnél hosszabb ideig nyomva tartja a \odot gombot, majd ismétlje meg az 1. lépést.
- 2 A **+ VOL** - gombok segítségével állítsa be az órát, majd nyomja meg ismét a **CLOCK** gombot.
 - ↳ Megjelennek és villogni kezdenek a percet jelző számjegyek.
- 3 Nyomja meg a **+ VOL** - gombot a perc beállításához.
- 4 A **CLOCK** gombbal hagyja jóvá az órabeállítást.

Bekapcsolás

- 1 Nyomja meg a következőt: \odot .
 - ↳ Az egység visszaáll az utoljára kiválasztott forrásra.

Készenléti üzemmódba kapcsolás

- 1 Ha megnyomja a \odot gombot, a készülék Eco készenléti állapotra vált.
 - ↳ A kijelzőpanel háttérvilágítása kikapcsol.
 - ↳ A kék színű Eco készenléti jelzőlámpa bekapcsol.

A készülék készenléti üzemmódba kapcsolásához nyomja meg a következő gombot:

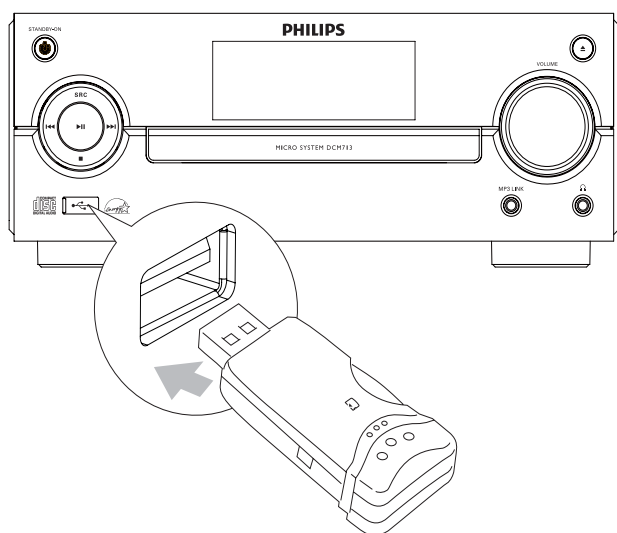
- 1 Eco készenléti állapotban nyomja le és tartsa lenyomva 3 másodpercnél tovább a \odot gombot.
 - ↳ Az óra (ha be lett állítva) megjelenik a kijelzőpanelen.
 - ↳ A kék színű Eco készenléti jelzőlámpa kikapcsol.

4 Lejátszás lemezről/USB-eszkörről

Lejátszás lemezről

- 1 A CD-forrás kiválasztásához nyomja meg a **CD** gombot.
- 2 Nyomja meg a **OPEN/CLOSE** gombot.
↳ Ekkor kinyílik a lemeztálca.
- 3 Helyezzen egy lemezt a tálcára, és nyomja meg a gombot **OPEN/CLOSE**.
↳ Ügyeljen rá, hogy a címke felfelé nézzen.
- 4 A lejátszás automatikusan megkezdődik.
 - Ha nem indul el a lejátszás, a zeneszám kiválasztásához nyomja meg a **◀◀/▶▶** gombot, majd nyomja meg a **▶||** gombot.

Lejátszás USB-eszkörről



Megjegyzés

- Ellenőrizze, hogy az USB-eszközön található-e lejátszható zene.

- 1 Hajtsa le az előlapon található **↔** jelzésű fedelet.
- 2 Az USB-eszköz USB-csatlakozóját illessze a készülék megfelelő aljzatába.
- 3 Az USB-forrás kiválasztásához nyomja meg az **USB** gombot.
↳ A rendszer az összes műsorszámot lejátssza.
- 4 A mappa kiválasztásához nyomja meg a **ALBUM/PRESET▲/▼** gombot.
- 5 A fájl kiválasztásához nyomja meg a **◀◀/▶▶** gombot.
- 6 A lejátszás megkezdéséhez nyomja meg a **▶||** gombot.

5 Lejátszásvezérlés

Ugrás egy adott zeneszámra

CD-nél:

- 1 Másik zeneszám kiválasztásához nyomja meg a **⏮️/⏭️** gombot.
 - A kívánt zeneszámot a számbillentyűzettel közvetlenül is kiválaszthatja.



Tanács

- 2- vagy 3-jegyű szám beviteléhez nyomja meg a **SHIFT** gombot, majd adja meg a számot.

MP3-lemez és USB esetén:

- 1 Album vagy mappa kiválasztásához nyomja meg az **ALBUM/PRESET▲/▼** gombot.
- 2 Zeneszám vagy fájl kiválasztásához nyomja meg a **⏮️/⏭️** gombot.

Lejátszás szüneteltetése/folytatása

- 1 Lejátszás közben a **▶️||** gomb megnyomásával szüneteltetheti vagy folytathatja a lejátszást.

Keresés zeneszámon belül

- 1 Lejátszás közben nyomja meg hosszan a **⏮️/⏭️** gombot.
- 2 A normál lejátszás folytatásához engedje fel a gombot.

Lejátszási adatok megjelenítése

CD-nél:

- 1 Nyomja meg többször a **DISPLAY** gombot a következő információk megtekintéséhez.
 - ↳ Zeneszám száma és az aktuális zeneszám lejátszási idejéből eltelt idő
 - ↳ Zeneszám száma és az aktuális zeneszám lejátszási idejéből hátralévő idő
 - ↳ Zeneszám sorszáma és az összes hátralévő lejátszási idő

MP3-lemeznél:

- 1 Nyomja meg a **DISPLAY** gombot az ID3-információ megjelenítéséhez (ha rendelkezésre áll).

Lejátszás ismétlése

- 1 Lejátszás közben a **REPEAT** gomb többszöri lenyomásával választhat a következő lehetőségek közül:
 - ↳ **[REPEAT]** (ismétlés): aktuális zeneszám ismételt lejátszása.
 - ↳ **[REPEAT ALL]** (összes ismétlése): összes zeneszám ismételt lejátszása.
 - ↳ **[REPEAT]** (ismétlés) és **[ALB]** (album) (csak MP3 és USB esetén): aktuális album ismételt lejátszása.
- 2 A normál lejátszáshoz való visszatéréshez nyomja meg többször a **REPEAT** gombot, amíg a kiválasztott funkció már nem látszik a kijelzőn.

Véletlenszerű lejátszás

- 1 Nyomja meg: **SHUFFLE**.
↳ Az összes zeneszám véletlenszerű lejátszása.
- 2 A normál lejátszáshoz való visszatéréshez nyomja meg ismét a **SHUFFLE** gombot.



Tanács

- Az ismétlési és a véletlen sorrendű lejátszási funkciót egyidejűleg nem lehet kiválasztani.

Zeneszámok beprogramozása

Legfeljebb 20 zeneszám beprogramozására van lehetőség.

- 1 A **PROG** gomb lenyomásával lépjen programozási üzemmódba.
↳ Ekkor a kijelzőn villogni kezd egy zeneszám sorszáma.
- 2 A beprogramozni kívánt zeneszámot a **◀◀▶▶** gombbal választhatja ki, a **PROG** gombbal pedig megerősítheti választását.
 - MP3-lemezen vagy USB-eszközön található zeneszám kiválasztásához elsőként az **ALBUM/PRESET▲/▼** gombbal válassza ki a zeneszámot tartalmazó albumot.
 - A kijelzőn **[P-X]** felirat jelenik meg, amelyben az „X” a program következő helyét jelöli.
- 3 Az összes beprogramozandó zeneszám kiválasztásához és tárolásához ismétlje meg a 2–3. lépéseket.
- 4 A befejezéshez nyomja meg a **PROG** gombot.
↳ A kijelzőn a **[PROG]** (program) felirat jelenik meg.
- 5 A **▶||** gombbal lejátszhatja a beprogramozott zeneszámokat.
 - A program törléséhez nyomja meg a **■** gombot.

6 iPhone vagy iPod tartalmak lejátszása

A készülékkel iPhone/iPod audioeszközökről is hallgathat zenét.

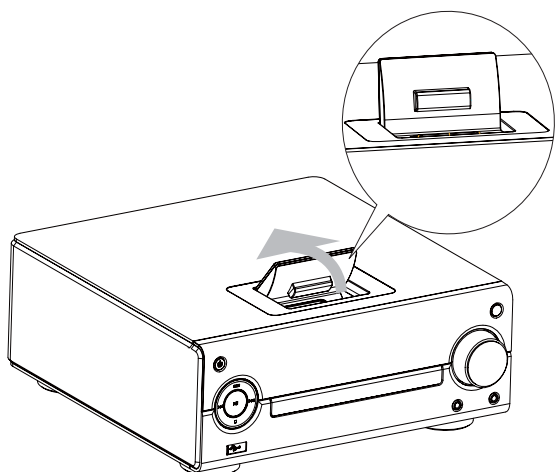
Kompatibilis iPod/iPhone

A következő, 30 érintkezős dokkolóegység-csatlakozóval rendelkező Apple iPod típusok:

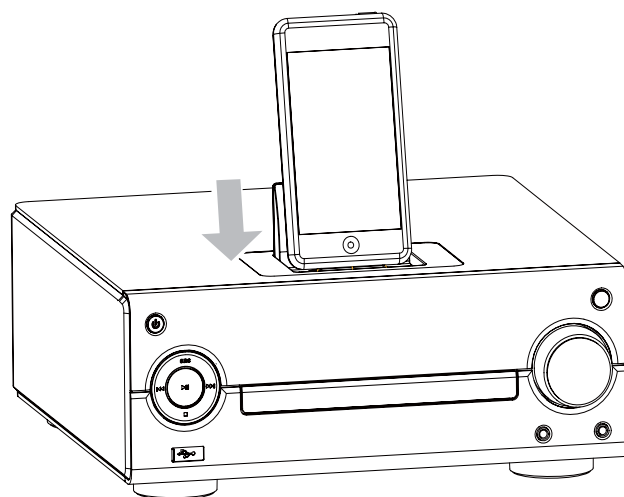
- iPod classic
- iPod touch
- iPod nano 1G/2G/3G
- 5. generációs iPod
- iPhone, iPhone 3G

Lejátszás iPhone/iPod készülékről

- 1 Hajtsa fel kattanásig a felső panelen található iPhone/iPod dokkolóegységet.



- 2 Helyezze az iPhone/iPod készüléket a dokkolóba.



- 3 Az iPod/iPhone forrás kiválasztásához nyomja meg az **iPhone/iPod** gombot.

↳ A csatlakoztatott iPhone/iPod automatikusan megkezdí a lejátszást.

- A lejátszás szüneteltetéséhez vagy folytatásához nyomja meg a **▶||** gombot.
- Egy zeneszámra való ugráshoz nyomja meg a **◀◀/▶▶** gombot.
- Lejátszás közbeni kereséshez nyomja le és tartsa lenyomva a **◀◀/▶▶** gombot, majd a normál lejátszás folytatásához engedje fel.
- A menüben történő navigáláshoz nyomja meg a **MENU** gombot, majd válasszon a **▲/▼/◀◀/▶▶** gombokkal, végül az **OK** gombbal hagyja jóvá a választást.

iPhone/iPod töltése

A dokkolt iPhone/iPod készülék töltése a készülék tápfeszültséghez csatlakoztatásával egy időben megkezdődik.

Távolítsa el az iPhone/iPod készüléket

- 1 Húzza ki az iPhone/iPod készüléket a dokkolóból.
- 2 Lenyomva csukja le a dokkolóegységet.

7 FM-rádióállomások behangolása

- 1 Ellenőrizze, hogy csatlakoztatta-e, és teljesen kihúzta-e a készülékhez kapott FM-antennát.
- 2 Nyomja meg a **FM** gombot.
- 3 Nyomja le és tartsa lenyomva a **◀◀▶▶** gombot.
- 4 Ha a frekvencia megváltozik, engedje fel a gombot.
↳ Az FM-tuner automatikusan behangol egy erősen fogható állomást.
- 5 További állomások behangolásához ismételje meg a 3–4. lépéseket.

Gyengén fogható állomás behangolása:

Nyomja meg ismételten a **◀◀▶▶** gombot, amíg meg nem találja az optimális vétel helyét.

Rádióállomások önműködő beprogramozása

Megjegyzés

- Legfeljebb 20 előre beállított rádióállomás beprogramozására van lehetőség.

- 1 Nyomja meg a **ALBUM/PRESET▲/▼** gombot egy előre beállított szám kiválasztásához és a beprogramozás elindításához.
- 2 Nyomja meg, és tartsa lenyomva két másodpercig a **PROG** gombot az önműködő beprogramozás aktiválásához.
↳ A kijelzőn **[AUTO]** (automatikus) felirat jelenik meg.
↳ A készülék a vétel erőssége szerint programozza be a fogható állomásokat.

- ↳ Az elsőként beprogramozott rádióállomás lejátszása automatikusan megkezdődik.

Rádióállomások kézi beprogramozása

Megjegyzés

- Legfeljebb 20 előre beállított rádióállomás beprogramozására van lehetőség.

- 1 Egy rádióállomás behangolása.
- 2 Nyomja meg a **PROG** gombot a beprogramozás aktiválásához.
- 3 A **ALBUM/PRESET▲/▼** gomb megnyomásával rendeljen hozzá egy 1 és 20 közötti számot az adott rádióállomáshoz, majd nyomja meg a **PROG** gombot a megerősítéshez.
↳ Megjelenik az állomás előre beállított programszáma és a frekvenciája.
- 4 További állomások beprogramozásához ismételje meg a fenti lépéseket.

Megjegyzés

- Egy beprogramozott állomás törléséhez tároljon másik állomást a helyére.

Tárolt rádiócsatorna behangolása

- 1 Nyomja meg a **ALBUM/PRESET▲/▼** gombot a kívánt előre beállított szám kiválasztásához.

Tanács

- A számbillentyűzettel közvetlenül is kiválaszthatja a tárolt állomást.
- 2- vagy 3-jegyű szám beviteléhez nyomja meg a **SHIFT** gombot, majd adja meg a számot.

RDS-információk megjelenítése

Az RDS (rádióadatrendszer; Radio Data System) szolgáltatással FM-állomások jeleníthetnek meg kiegészítő információkat. RDS-állomás behangolásakor megjelenik az RDS-ikon és az állomás neve.

Az önműködő programozás használatakor a készülék az RDS-állomásokat programozza be először:

- 1 RDS-állomás behangolása
- 2 Nyomja meg többször az **RDS** gombot a következő információkon való végiglépkedéshez (ha rendelkezésre állnak).
 - ↳ Állomásnév
 - ↳ Program típusa, például **[NEWS]** (hírek), **[SPORT]** (sport), **[POP M]** (popzene)...
 - ↳ RDS-óra
 - ↳ Frekvencia



Megjegyzés

- Az RDS-programtípusok meghatározását lásd a „Termékinformáció - RDS-programtípusok” részben.

RDS-óra beállítása

Az állomás által sugárzott időjelet és az RDS-jelet együttesen használva automatikusan beállíthatja a készülék óráját.

- 1 Hangolja be az időjeleket sugárzó rádióállomást.
 - ↳ A készülék beolvassa az RDS-időt, és automatikusan beállítja az órát.



Megjegyzés

- A sugárzott időjel pontossága az időjelet sugárzó RDS-állomástól függ.

8 Hangbeállítás

Bemutató üzemmód aktiválása

Itt áttekintheti az összes elérhető funkciót.

- 1 Készenléti módban nyomja meg a főegység ■ elemét, és aktiválja a bemutató üzemmódot.
↳ Elindul a fontosabb funkciók bemutatása.

Bemutató üzemmód kikapcsolása:

- 1 Ismét kapcsolja be a főegységet a ■ gombbal.

Hangerő beállítása

- 1 Lejátszás közben a **VOL +/-** gombot megnyomva növelheti/csökkentheti a hangerőt.

Automatikus hangerő-szabályozás kiválasztása

A hangerő-szabályozási funkcióval a rendszer automatikusan növelheti a magas és a mély hanghatást alacsony hangerőnél (minél nagyobb a hangerő, annál kisebb lesz a magas, és annál nagyobb a mély hanghatás).

- 1 Lejátszás közben, nyomja meg a **LOUDNESS** gombot az automatikus hangerő-szabályozáshoz.

A mélyhang beállítása

- 1 Lejátszás közben nyomja meg a **BASS** gombot.
- 2 A mélyhang beállításához 5 másodpercen belül nyomja meg a **+ VOL -** gombot.

Magashangszint beállítása

- 1 Lejátszás közben nyomja meg a **TREBLE** gombot.
- 2 A magas hang beállításához 5 másodpercen belül nyomja meg a **VOL+/-** gombot.

Hang némítása

- 1 Lejátszás közben a **MUTE** gomb megnyomásával némíthatja a hangot vagy szüntetheti meg a némítást.

9 Egyéb jellemzők

Ébresztési időzítő beállítása

- 1 A lemez lejátszása automatikusan az elejétől indul.
- 2 Készenléti módban nyomja meg és tartsa lenyomva a **SLEEP/TIMER** gombot.
 - ↳ Megjelennek és villogni kezdenek az órát jelző számjegyek.
- 3 A **+ VOL** - gombok segítségével állítsa be az órát, majd nyomja meg ismét a **SLEEP/TIMER** gombot.
 - ↳ Megjelennek és villogni kezdenek a percet jelző számjegyek.
- 4 Nyomja meg a **+ VOL** - gombot a perc beállításához.
- 5 A megerősítéshez nyomja meg a **SLEEP/TIMER** gombot.
 - ↳ **[OFF]** Villogni kezd az **[off]** (ki) fény.
- 6 Az ébresztési időzítő aktiválásához nyomja meg a **+ VOL** - gombot az **[ON]** (be) kiválasztásához, miközben az **[OFF]** (ki) jelzés villog.
 - ↳ A kijelzőn óra ikon jelenik meg.
 - ↳ A készülék automatikusan bekapcsol a beállított időben, és az utoljára kiválasztott forrásra vált.
 - ↳ Az ébresztési időzítő kikapcsolásához válassza az **[OFF]** (kikapcsolás) lehetőséget a 6. lépésben.

Elalvási időzítő beállítása

- 1 Az egység bekapcsolt állapotában nyomja meg többször a **SLEEP/TIMER** gombot a kívánt időtartam (percekben való) kiválasztásához.
 - ↳ A készülék a beállított időtartam elteltével automatikusan kikapcsol.

Külső eszköz hallgatása

A készülék segítségével egy külső audioeszköztől is hallgathat zenét.

- 1 Az MP3 link forrás kiválasztásához nyomja meg a **AUX** gombot.
- 2 Csatlakoztassa a mellékelt MP3-csatlakozókábelt
 - az egység **MP3 LINK** aljzatához
 - a készülék fejhallgató-csatlakozójához
- 3 Lejátszás indítása a készüléken. (Tekintse meg az eszköz felhasználói kézikönyvét)

Külső audiorejlesztő hallgatása

Az egység lehetőséget nyújt audiorejlesztőről történő zenehallgatásra is.

- 1 Az audiorejlesztő csatlakoztatása.
 - Vörös/fehér hangkimeneti aljzatokkal rendelkező audiorejlesztők esetében: Csatlakoztasson egy vörös/fehér audiokábelt (nem tartozék) az audiorejlesztő hangkimenetének **AUX-IN** aljzataiba.
 - Fejhallgató-csatlakozóval rendelkező audiorejlesztők esetében: Csatlakoztassa a tartozék MP3 link kábelt a fejhallgató **MP3 LINK** aljzatába, valamint az audiorejlesztő fejhallgató aljzatába.
- 2 Válassza ki az MP3 Link/AUX forrást.
- 3 Az audiorejlesztő indítása.

Fejhallgató használata

- 1 Csatlakoztasson egy fejhallgatót az egységen található  aljzatba.

10 Termékinformáció



Megjegyzés

- A termékinformáció előzetes bejelentés nélkül módosítható.

Termékjellemzők

Erősítő

Névleges kimenő teljesítmény	2X50 W RMS
Válaszfrequencia	20 - 20000 Hz, -3 dB
Jel-zaj arány	>67 dB
AUX-bemenet	0,5 V RMS 20 kOhm

Lemez

Lézertípus	Félvezető
Lemezátmérő	12 cm / 8 cm
Támogatott lemezek	CD-DA, CD-R, CD-RW, MP3-CD, WMA-CD
Audió DAC	24 bit / 44,1 kHz
Teljes harmonikus torzítás	<1% (1 kHz)
Válaszfrequencia	4 Hz - 20 kHz (44,1 kHz)
H/Z arány	>67 dBA

Tuner (FM)

Hangolási tartomány	87,5 - 108 MHz
Lépésköz	50 KHz
Érzékenység	
- Mono, 26 dB H/Z arány	< 22 dBf
- Sztereó, 46 dB H/Z arány	> 43 dBf
Keresési szelektivitás	> 28 dBf
Teljes harmonikus torzítás	< 3%
Jel-zaj arány	>55 dB

Hangsugárzók

Hangsugárzó impedanciája	4 ohm
Hangsugárzó-meghajtó	5" mélynyomó + 1" magassugárzó
Érzékenység	> 85 dB / m / W

Általános információk

Tápfeszültség	220 - 230 V, 50Hz / 60 Hz
Teljesítményfelvétel	52 W
Teljesítményfelvétel készenléti üzemmódban	< 4 W
Teljesítményfelvétel gazdaságos üzemmódban	1 W
Hangkimenet	1 Vpp ± 0,1 Vpp 3,5 kOhm
Fejhallgató-kimenet	2 x 15 mW, 32 ohm
USB Direct	2.0 FS verzió
Méret	
- Főegység (Sz x Ma x Mé)	247 x 98 x 277 mm
- Hangsugárzódoboz (sz x ma x mé)	160 x 255 x 240 mm
Tömeg	
- Csomagolással	10,5 kg
- Főegység	1,82 kg
- Hangsugárzódoboz	2 x 3,1 kg

Tájékoztató USB-lejátszhatóságról

Kompatibilis USB-eszközök:

- USB flash-memória (USB 2.0 vagy USB 1.1)
- USB flash-lejátszók (USB 2.0 vagy USB1.1)
- Memóriakártyák (a készülékkel való használathoz egy további kártyaolvasó szükséges)

Támogatott formátumok:

- FAT12, FAT16 és FAT32 USB vagy memória fájlformátum (szektorméret: 512 bájt)
- MP3 átviteli sebesség (adatsebesség): 32-320 kb/s és változó átviteli sebesség
- WMA 9-es és korábbi változat
- Könyvtárak egymásba ágyazottsági szintje: legfeljebb 8
- Albumok / mappák száma: legfeljebb 99
- Zeneszámok / felvételek száma: legfeljebb 999
- ID3 tag címke 2.0-ás és újabb változat
- Unicode UTF8-kódolású fájlnev (maximális hosszúság: 128 bájt)

Nem támogatott formátumok:

- Üres albumok: az üres albumok olyan albumok, amelyek nem tartalmaznak MP3/WMA-fájlokat. Ezek nem jelennek meg a készülék kijelzőjén.
- A készülék figyelmen kívül hagyja a nem támogatott formátumú fájlokat. Figyelmen kívül hagyja és nem játssza le például a .doc kiterjesztésű Word dokumentumokat, illetve a .dlf kiterjesztésű MP3 fájlokat
- AAC, WAV és PCM hangfájlok
- DRM-védelemmel ellátott WMA-fájlok (.wav, .m4a, .m4p, .mp4, .aac)

- Veszteség nélkül tömörített formátumú WMA-fájlok

Támogatott MP3-lemezformátumok

- ISO9660, Joliet
- Címhosszúság legfeljebb: 512 karakter (a fájlnev hosszúságától függően)
- Maximális albumszám: 255
- Támogatott mintavételi frekvenciák: 32 kHz / 44,1 kHz / 48 kHz
- Támogatott bitsebességek: 32~256 (kbps), változtatható bitsebességek

RDS-programtípusok

NO TYPE	Nem RDS típusú műsorok
NEWS	Hírszolgáltatás
AFFAIRS	Politika és aktuális témák
INFO	Speciális tájékoztató műsorok
SPORT	Sport
EDUCATE	Oktatás és továbbképzés
DRAMA	Rádiójátékok és irodalom
CULTURE	Kultúra, vallás és társadalom
SCIENCE	Tudomány
VARIED	Szórakoztató műsorok
POP M	Popzene
ROCK M	Rockzene
MOR M	Könnyűzene
LIGHT M	Klasszikus könnyűzene
CLASSICS	Klasszikus zene
OTHER M	Speciális zenei műsorok
WEATHER	Időjárás
FINANCE	Pénzügyek
CHILDREN	Gyermekműsorok
SOCIAL	Társadalmi ügyek
RELIGION	Vallás

PHONE IN	Betelefonálós műsorok
TRAVEL	Utazás
LEISURE	Szabadidő
JAZZ	Jazz
COUNTRY	Countryzene
NATION M	Nemzeti zene
OLDIES	Nosztalgia
FOLK M	Népzene
DOCUMENT	Dokumentumműsor
TES	Ébresztési teszt
ALARM	Ébresztés

11 Hibakeresés



Figyelem

- A készülék borítását megbontani tilos.

Ne próbálja önállóan javítani a készüléket, mert ezzel a garancia érvényét veszíti.

Ha a készülék használata során problémákba ütközik, nézze át az alábbi pontokat, mielőtt szakemberhez fordulna. Ha a probléma továbbra is fennáll, látogasson el a Philips weboldalára (www.philips.com/welcome) Amikor felveszi a kapcsolatot a Philips képviselőjével, tartózkodjon a készülék közelében, és készítse elő a készülék típus- és sorozatszámát.

Nincs áram

- Győződjön meg arról, hogy az egység tápkábele megfelelően van-e csatlakoztatva.
- Ellenőrizze, hogy van-e feszültség a fali aljzatban.
- Energiatakarékosági okokból a rendszer automatikusan kikapcsol, ha 15 perccel az adott műsorszám végét követően semmilyen vezérlőelemet nem használtak.

Nincs hang vagy torz a hang

- Állítsa be a hangerőszintet
- Csatlakoztassa le a fejhallgatót.
- Ellenőrizze, hogy a hangsugárzók megfelelően csatlakoznak-e.
- Ellenőrizze, hogy árnyékolva vannak-e a hangsugárzó lecsupaszított vezetékai.

Az egység nem reagál

- Húzza ki, majd csatlakoztassa újra a hálózati csatlakozódugót, majd kapcsolja be ismét a rendszert.
- Energiatakarékosági okokból a rendszer automatikusan kikapcsol, ha 15 perccel az adott műsorszám végét követően semmilyen vezérlőelemet nem használtak.

Nem működik a távvezérlő

- Mielőtt megnyomna bármilyen funkcióbillentyűt, a távvezérlővel válassza ki a helyes forrást, ne a főegységgel.
- Csökkentse a távirányító és az egység közötti távolságot.
- Helyezze be az elemet; ügyeljen a helyes polaritásra (+/- jelzések).
- Cserélje ki az elemet.
- Irányítsa a távvezérlőt közvetlenül az egység érzékelőjére (a készülék előlapján található).

A <item> nem észlel lemezt

- Helyezzen be egy lemezt.
- Ellenőrizze, hogy nem lett-e lefelé behelyezve a lemez.
- Várjon, míg a lencséről elpárolog a kicsapódott nedvesség.
- Cserélje ki vagy tisztítsa meg a lemezt.
- Használjon véglegesített CD-lemezt vagy megfelelő formátumú lemezt.

Az USB-eszközön található egyes fájlok nem játszhatók le

- Az USB-eszközön található mappák vagy fájlok száma meghaladja az előírt értéket. Ez nem utal meghibásodásra.
- A fájlok formátuma nem támogatott.

Az USB-eszköz nem támogatott

Az USB-eszköz és a készülék nem kompatibilisek. Próbálkozzon másik eszközzel.

Rossz minőségű rádióvétel

- Növelje a távolságot az egység és a TV vagy a videomagnó között.
- Húzza ki teljesen az FM-antennát.
- Csatlakoztasson kültéri FM-antennát.

Az időzítő nem működik

- Állítsa be helyesen az órát.
- Kapcsolja be az időzítőt.

Kitörlődött az óra vagy az időzítő beállítása

- Megszakadt a tápellátás vagy ki lett húzva a hálózati kábel.
- Állítsa alaphelyzetbe az órát vagy az időzítőt.

